



## بررسی اثر ملی‌گرایی بر معماری دانشگاه‌های ایران دوره پهلوی

فائزه یزدانی رستم<sup>۱</sup>، شاهین خلیلیان<sup>۲\*</sup>

۱- دانشجوی دکتری تخصصی معماری، گروه معماری، دانشکده عمران، معماری و هنر، واحد علوم و تحقیقات، دانشگاه آزاد اسلامی، تهران، ایران.

Faeze.yazdani@gmail.com

۲- دانش‌آموخته دکتری معماری دانشگاه آزاد اسلامی، قزوین، ایران. (نویسنده‌ی مسئول)

[shahinkhalilian@qiau.ac.ir](mailto:shahinkhalilian@qiau.ac.ir)

### چکیده

مهم‌ترین سؤال این تحقیق چگونگی تأثیر ملی‌گرایی بر معماری بناهای دانشگاهی در دوره پهلوی اول و دوم است لذا سعی شده تا ویژگی‌ها معماری آن تبیین گردد.

در تحقیق پیش‌رو، منظور از واژه‌ی معاصر، بازه‌ی زمانی از آغاز پهلوی اول (۲۰-۱۳۰۴) تا آخر پهلوی دوم (۵۷-۱۳۲۰) است یعنی دوران تحول معماری ایران که از بسیاری جهات قابل تأمل و تعمق است. در این دوران، برای نخستین بار بناهایی با کاربری‌هایی جدید ساخته شد که محصول تحولات مدرن جامعه‌ی جهانی بودند: نظیر اداره‌ی پست، موزه، بانک، راه‌آهن، دادگستری و... از دیگر سو، این کاربری‌های نوظهور در کنار میل به جهانی‌شدن معماری در ایران، نیازمند توجه به طراحی ایرانی یا به عبارتی ملی‌گرایی در عرصه‌ی معماری بود. باین‌همه باید دانست که مبحث ملی‌گرایی فقط مربوط ملی‌گرایی معاصر در قالب دیدگاهی سیاسی توانست تعریف جدیدی را در قبال ملی‌گرایی تاریخی که جایگاهی مداوم در طول تاریخ داشت، ارائه دهد.

این تحقیق به روش تحلیلی- توصیفی و با استفاده از روش تحقیق کیفی به تحلیل دانشگاه‌های بازه زمانی آغاز پهلوی اول تا اواخر دوران پهلوی دوم پرداخته و درنهایت با کمک استنتاج به بیان اصول کلی در ارتباط با تأثیر ملی‌گرایی بر معماری دانشگاه‌های دوره پهلوی در ایران می‌پردازد. پس از بررسی میزان برآورد ملی‌گرایی در دوره‌ی پهلوی اول و دوم، نکات قابل درنگی نیز نمایان می‌شود که شامل استفاده از الگوهای تکرارشونده معماری در فرم، تزئینات و کیفیت ساخت‌وساز و مصالح هست. این الگوها به دو صورت مستقیم و غیرمستقیم از فرم، تزئینات و مصالح (نظیر کپی‌برداری از شکل ستون، پلکان و نقوش تزئینی) بهره جسته‌اند. در تعریف نشانه‌های معماری ملی، معماری قبل و بعد اسلام و دوره مدرن ایفای نقش می‌کنند همچنین ضمن اینکه ویژگی‌ها معماری دوران خود را نیز بازگو می‌کردند اشاره غیرمستقیم به عناصر قبل و بعد از اسلام نیز در آن‌ها دیده می‌شود.

واژگان کلیدی: معماری معاصر، دانشگاه‌های معاصر، ایران معاصر، پهلوی.



## ۱- مقدمه

در حکومت پهلوی، ساخت در ایران مورد توجه قرار گرفت و بدون شک تصاویر آرمانی با کارکرد جهت‌دهی و شکل‌دهی رفتار، بر روند ساخت جوامع تأثیر دارند. دانشگاه‌ها به‌مثابه یکی از مهم‌ترین اجزای نهاد آموزش کشورها، از مهم‌ترین عوامل شکل‌دهی جهان آینده تلقی می‌شوند و می‌توان گفت این دانشگاه است که آینده را آن‌چنان‌که تصور می‌کند جهت می‌دهد. دگرگونی‌های فراوان و شتابان ناشی از پدیده جهانی‌شدن در عصر حاضر، به‌ویژه در عرصه‌های علوم و فن‌آوری از یک‌سو و تکیه بنیادین بر اقتصاد و توسعه دانش‌محور از دیگر سو، موجب شده که آموزش عالی بیشترین تأثیرات را از این تحولات پذیرا باشد و در عین حال عمیق‌ترین تأثیرات را بر این روند داشته باشد. (Pourezat et al., ۲۰۰۸: ۸۸۷).

بازه زمانی ذکر شده همگام با تحولات دوران مدرن در معماری جهان بوده است. لذا الگوبرداری از معماری دوران قبل از آن در حالیکه ایران معاصر آن زمان نگاهی به تحولات جهانی نیز داشته و درصدد همگام‌سازی خود با تغییرات بوده است، شایان توجه بوده و به‌عنوان تجربه‌اندوزی از بازه زمانی‌ای خاص در معماری ایران دارای اهمیت هست.

از آنجاکه معماری مدرن مرزهای جغرافیایی و تاریخ‌مندی را از شمول آرم آن‌های خود نفی کرده بود، شاید بتوان گفت که از منظر نهضت معماری مدرن، تاریخ و جغرافیا به‌مثابه شروط اصلی فرهنگ انسانی نسبت به نوآوری فن آورانه تأثیر به‌سزایی در تکوین معماری ندارند. انتزاع و مجرد سازی معماری مدرن در نقطه مقابل فرهنگ دیرین معماری، که منبعث از تکوین تاریخی عناصر آن در بستر جغرافیایی خاصی است، قرار دارد. همچنین می‌توان گفت که انتزاع‌گرایی معماری مدرن نفی زبان معماری است، زبانی که طی تاریخ هم پای سایر جوانب تمدن انسانی تکوین یافته و نهضت معماری مدرن باروی گردانی از آن، گویی واژگان زبان معماری را تا حد عناصر پایه تجسمی تقلیل داده است (انصاری، ۱۳۸۵: ۳).

## ۲- روش تحقیق

پژوهش حاضر با استفاده از روش تحقیق توصیفی- تحلیلی و استدلال منطقی با تکیه بر ادبیات و مبانی نظری پژوهش بر اساس استناد بر منابع معتبر صورت گرفته است. گردآوری اطلاعات به شیوه‌ی مطالعات کتابخانه‌ای انجام گرفته است و سپس به‌واسطه‌ی توصیف اطلاعات موجود و تحلیل کیفی جزء و کل در موضوعات مبانی نظری و محتوای پژوهش، دست‌یابی به تحلیل یافته‌ها، نتیجه‌گیری و دیاگرام‌های نهایی حاصل گشته است.

### ۲-۱- پیشینه پژوهش

در ایران نیز تنوع‌گرایی، کثرت‌گرایی، التقاط و تعدد دیدگاه‌ها از اصلی‌ترین شاخصه‌های معماری معاصر در دهه‌های اخیر است. گرایش به سمت دیدگاه جهانی گرا در معماری با جدایی و انفصال از گذشته و تاریخ، رو به‌سوی معماری جهانی دارد. در اکثر موارد بدون آگاهی‌های نظری و شناخت دقیق مفاهیم فکری گرایش‌های جهانی، معمار ایرانی رو به تقلیدی کورکورانه و سطحی آورده است.

عدم شکل‌گیری یک بنیان اندیشه‌ای منسجم در ذهن معماران حتی موجب می‌شود در برداشت سطحی از آثار جهانی نیز به یک شیوه بسنده نکرده و با اعمال سلیقه‌های شخصی، کثرت‌گرایی و التقاط را دامن بزنند. در این نگرش الزامی در توجه به داشته‌های گذشته دیده نمی‌شود و هم‌سویی با معماری روز جهانی و فردگرایی و خودمحوری ملاک قرار می‌گیرد (محمودی، ۱۳۸۷: ۹) این مهم با تفسیر بیانی الگوها از لحاظ فضایی شروع شده و به دنبال آن با تحلیل منبع آن الگو ادامه می‌یابد.



قابلیت پاسخ‌دهی هر محیط با طراحی آن در ارتباط است به‌گونه‌ای که این پاسخ‌دهی‌ها رضایت و کیفیت زندگی کاربران را تحت تأثیر قرار می‌دهند (خلیلیان و همکاران، ۱۳۹۸: ۱۳۱). در راستای طراحی از الگوها الهام می‌گیرد و طراح در روند طراحی با کار بر روی آن‌ها، آن را در کنترل خود گرفته و با سایر عوامل تلفیق می‌کند. (Whitegead, ۱۹۵۵) در اینجا سخن از طراحی است که الگوها را به هم متصل می‌کند. دست‌یابی به یک زبان الگو شامل اطلاعات مفیدی در مورد ارتباطات الگوهای طراحی است که به قانونمند کردن و به‌کارگیری الگوها کمک می‌کنند. (Wu, ۲۰۰۷) هدف این مقاله بر این است که ساختار یک زبان الگو در بازه‌ای از معماری معاصر ایران مشخص گردد. چنین برخوردی نوعی الگو را در فضا، زمان و ابعاد دیگر معماری آشکار خواهد کرد.

### ۳- تحلیل و بررسی نمونه‌ها

به لحاظ مفهومی، فرم، شیوه تزیینات و چگونگی ساخت و مصالح چند نمونه از دانشگاه‌های مطرح دوران مورد مطالعه در این پژوهش انتخاب و بررسی گردید.

#### ۳-۱- دانشگاه جندی‌شاپور اهواز

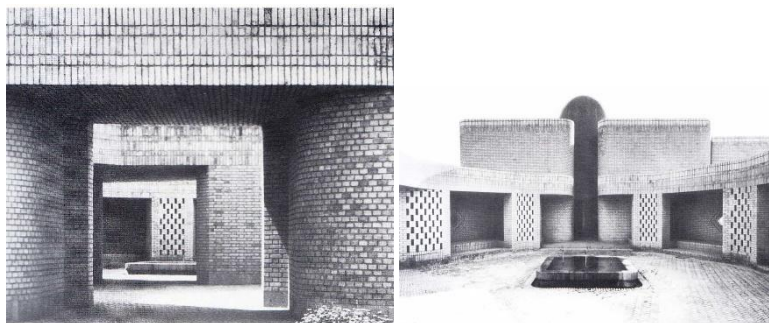
دانشگاهی با نام گندی‌شاپور در یکشنبه ۲ مهر ماه سال ۱۳۳۴ خورشیدی به فرمان محمدرضا شاه پهلوی نیز در اهواز گشایش یافت. پس از چندی این نام به جندی‌شاپور تغییر کرد. دانشگاه در نزدیکی رودخانه کارون در زمینی هموار و نزدیک باغ گیاهان گرمسیری بنا گردید. به دلیل طراحی چندین بنا و دانشکده در دانشگاه شهید چمران اهواز توسط معمارانی نظیر کامران دیبا و آندره گدار این دانشگاه از معماری منحصربه‌فرد و معروفی برخوردار است (معمار، ۱۳۸۶: ۵۸).

محوطه جدید دانشگاه نزدیک رود کارون و در زمین همواره و خشکی کنار یک باغ گیاه‌شناسی سرسبز قرارداد. برای طرح کلی محوطه چند طراح و رئیس دانشگاه ایده‌ها و روش‌های متناقضی ارائه داده بودند. در نتیجه زمانی که طراحی بخش غربی آن به کامران دیبا سفارش داده شد یک طرح جامع و کلی وجود نداشت. این بخش هم برای تأسیسات ورزشی و تسهیلات غیر آموزشی جانبی پیش‌بینی شده بود (همان: ۵۸).

به دلیل فقدان برنامه جامع تلاش شد یک پیاده راه طراحی شود که بتواند ارتباط بین ساختمان‌ها و فعالیت‌های مختلف فراهم کند. نتیجه شکل‌گیری فضاهایی با جاذبه‌های گوناگون در مسیر این راه است که گاهی هم روباز هستند (همان: ۵۸).

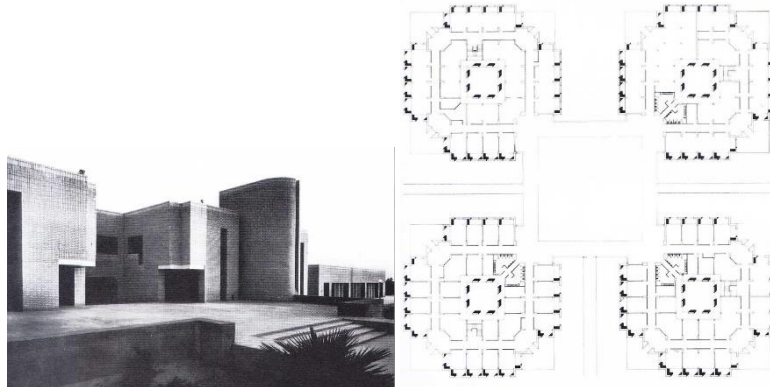
بخشی از توضیح طراح مجموعه چنین است: شیوه طراحی با استفاده از متدولوژی بومی اسلامی است که در برخی از طرح‌های بعدی هم به کار گرفته شد از جمله مرکز اداری و شهری اصفهان و شهر جدید شوشتر. این دانشگاه همیشه از طرح خوابگاه‌های دانشجویی پرهیز می‌کرد، ولی ما با ابتکار عمل زمین شمال و جنوب محور باشگاه مسجد را برای ساخت خوابگاه‌های بعدی و تکمیل محور شرقی-غربی حفظ کردیم.

یکی از اصولی که در اغلب طرح‌های من رعایت شده تقویت روابط متقابل انسانی به‌وسیله ساختار فضایی و کالبدی است. ایده پیاده راه باز و گسترش هرچه بیشتر فعالیت‌ها در طول این مسیر از همین دیدگاه ناشی می‌شود (همان: ۵۶).





شکل ۱: حیاط دانشگاه جندی شاپور (معمار، ۱۳۸۶: ۵۸) شکل ۲: نمای داخلی دانشگاه جندی شاپور (معمار، ۱۳۸۶: ۵۸)



شکل ۳: پلان ساختمان اداری دانشگاه جندی شاپور (معمار، ۱۳۸۶: ۵۸) شکل ۴: دانشگاه جندی شاپور (معمار، ۱۳۸۶: ۵۹)

سراسر محوطه به جز یک کانال آبیاری که ابتدا به نظر می‌رسید مانع کار باشد اما بعد با موفقیت در نقشه ادغام شد، همواره خشک بوده است. ساختمان درواقع دروازه ورود پیاده به محوطه است و بنابراین با طراحی دو برج این نقطه شروع مسیر پیاده است و از گذرگاهی باریک به حیاط که آب‌نمایی هم دارد می‌رسد. یک چاپخانه و چند مغازه دور این حیاط پیش‌بینی شده‌اند. امتداد حیاط به فضای وسیعی با درخت و باغچه می‌رسد و پشت آن ورودی دعوت‌کننده مسجد کوچک دانشگاه قرار داد که برای عبور پیاده طراحی شده است. حیاط مسجد با عبور از یک گذرگاه تاریک به تدریج پدیدار می‌شود. در میان حیاط یک استخر کوچک و آب آشامیدنی وجود دارد. دالان سرپوشیده فضای سایه‌داری برای نشستن فراهم می‌کند، برج کاشی آبی‌رنگی در ارتباط با حیاط، ورودی مسجد را مشخص می‌کند تا در این فضای آجری گندم رنگ، قدرت و رنگ تراود (همان: ۵۹).

### ۳-۱-۱- ساختمان اداری دانشگاه چمران اهواز

در زمان طراحی این ساختمان من شیفته نقاشی‌های چیریکو بودم؛ که اغلب مناظر شهری خشک و بی‌آب‌و‌علف و غیرواقعی را ترسیم کرده است. خانه‌های چندطبقه‌ای که در کارهای او دیده می‌شوند بیشتر شبیه به توده‌ای از جعبه‌اند تا جایی که مردم زندگی می‌کنند. بیانیه‌های صریح چیریکو درباره معماری از لحاظ زیبایی‌شناسی برای من خوشایند بود، اما در نقطه مقابل دل‌بستگی من به ایجاد محیط‌های سرزنده و فعال قرار داشت. برنامه ما ساخت چهار سازه جعبه مانند در چهارگوشه باغ محصور بود که سرسبزی آن در تضاد با جعبه‌ها قرار می‌گرفت. برای جدا کردن زندگی داخل پوسته بیرونی نمای دولایه‌ای طراحی کردم که نمای خارجی را از وجود پنجره که به نظر من خلوص نماهای آجری خدشه‌دار می‌کند بی‌نیاز می‌کرد. بلافاصله پس از ساخت اولین جعبه به دلیل رشد سریع دانشگاه ما ساخت جعبه‌های دیگر را هم آغاز کردیم (معمار، ۱۳۸۶: ۶۳).

### ۳-۱-۲- ساختمان امور دانشجویان دانشگاه چمران اهواز

این ساختمان دروازه نمادین ورود به محور پیاده است. مقیاس اغراق‌شده پلکان‌هایی که به برجهای مشرف به آن می‌روند بر اهمیت این ساختمان به‌عنوان دروازه ورودی تأکید می‌کند. همچنین، داخل بنا به دو بخش یکسان تقسیم‌شده تا گذرگاه پیاده را در خود جا دهد. طبق برنامه در این محوطه طراحی یک کافه‌تریا، پذیرش و مهر و مؤمن‌های تجمع کوچک هم ضروری بودند.



علاوه بر این چند فروشگاه کوچک و قهوه‌خانه با فضای باز در مقابل حیاط داخلی که میدان کوچکی با آب‌نما دارد ساخته شدند. این گذرگاه به مسجد می‌رسد (معمار، ۱۳۸۶: ۶۳).

جدول ۱: بررسی شاخص‌های ملی‌گرایی در دانشگاه جندی‌شاپور اهواز

دوره، سال ساخت: پهلوی دوم، ۱۳۴۷		
معمار طراح: کامران دیبا		
	قبل اسلام (ایران)	الگوی طراحی احجام و فرم
الگو حیاط مرکزی	بعد اسلام (ایران)	
احجام خالص، افلاطونی	معماری مدرن (غرب)	عناصر معماری و تزئینات
-	قبل اسلام (ایران)	
مشبک آجری	بعد اسلام (ایران)	کیفیت ساخت‌وساز و مصالح
-	معماری مدرن (غرب)	
آجر و کاشی آبی	تاریخی ایران	
-	مدرن غرب	

### ۲-۳- دانشگاه شهید باهنر کرمان

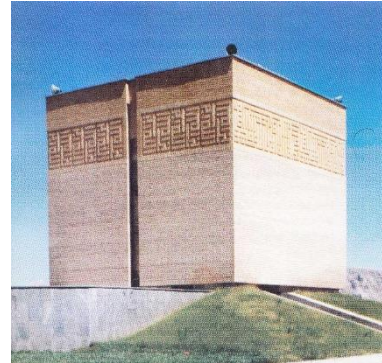
مطالعات تهیه طرح جامع دانشگاه بر مبنای ظرفیت نهایی پنج هزار دانشجو در سال ۱۳۵۲ توسط وزارت علوم و آموزش عالی به مهندسان مشاور بنیان ابلاغ شد. قبل از این تاریخ و از اواسط سال ۱۳۵۱ مطالعات تهیه طرح ساختمان‌های اولیه دانشگاه توسط همان مشاور آغاز شده بود و هماهنگ با مطالعات طرح جامع، ساختمان‌های اولیه با زیربنایی حدود ۲۲ هزار مترمربع با هزینه شخصی زنده‌یاد علیرضا افضل‌پور بنیان‌گذار دانشگاه توسط مهندسان مشاور بنیان طراحی و ساخته شد (اعتصام، ۱۳۸۶: ۵۲۳).

علاوه بر این ویژگی‌ها که می‌توانند به‌عنوان اصول طراحی مجتمع‌های دانشگاهی مورد توجه طراحان قرار گیرند ذکر این نکته ضرورت دارد که شیوه طراحی و خصوصیات معماری ساختمان‌های آموزشی به دلیل ماندگاری آن‌ها تأثیر قابل توجهی بر هویت بخشی در معماری دارند و به عبارتی نمونه و الگوی سبک معماری محل هستند (معمار، ۱۳۸۶: ۷۶).



شکل ۵: دانشگاه شهید باهنر کرمان (اعتصام، ۱۳۸۶: ۵۲۳) شکل ۶: دانشگاه شهید باهنر کرمان (اعتصام، ۱۳۸۶: ۵۲۳)





شکل ۷: دانشگاه شهید باهنر کرمان نمازخانه (اعتصام، ۱۳۸۶: ۵۲۳) شکل ۸: دانشگاه شهید باهنر کرمان (اعتصام، ۱۳۸۶: ۵۲۳)

معیارهای طراحی: طراحی پردیس‌های دانشگاهی باید با رعایت معیارها و ضوابط زیر انجام شود. توجه به ویژگی‌ها معماری محل هم از اصول طراحی مجموعه بوده است که با توجه به شرایط اقلیمی شهر کرمان شکل گرفته است. نمای ساختمان‌ها آجری و از مصالح غالب مورد استفاده در بناهای کرمان و دیگر شهرهای حاشیه کویر است. از پوشش آجری روی شافتهای تأسیساتی و برقی که در جدارهای نما قرار گرفته‌اند برای تزئین و طراحی نما استفاده شده است و آجرکاری بقیه سطوح نیز تزئیناتی هم‌سطح و هم‌جنس دارد. همچون هره چینیه‌ها، پوشش‌های آهن گم سقف‌ها، نقوش هندسی بالای کتیبه پنجره‌ها و سطوح مشبک آجری و غیره (اعتصام، ۱۳۸۹: ۵۲۵).

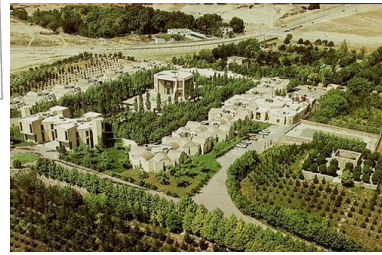
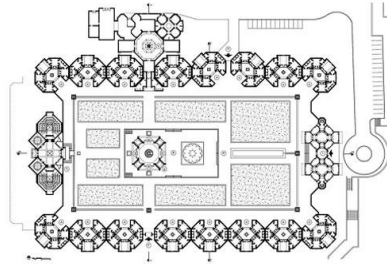
جدول ۲: بررسی شاخص‌های ملی‌گرایی در دانشگاه شهید باهنر کرمان

دوره، سال ساخت: پهلوی دوم، ۱۳۵۱		
معمارِ طراح: مهندس مشاور بنیان		
الگوی طراحی احجام و فرم	قبل اسلام (ایران)	-
	بعد اسلام (ایران)	چندوجهی منتظم
	معماری مدرن (غرب)	احجام خالص، پیلوت
عناصر معماری و تزئینات	قبل اسلام (ایران)	-
	بعد اسلام (ایران)	تنوع در تزئینات آجری، رواق
	معماری مدرن (غرب)	-
کیفیت ساخت‌وساز و مصالح	تاریخی ایران	آجر
	مدرن غرب	-

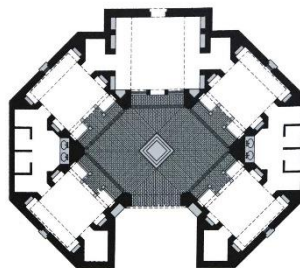
### ۳-۳- دانشگاه امام صادق (ع)

محل فعلی دانشگاه با مساحتی حدود نه هکتار، در دهه پنجاه شمسی توسط دکتر منوچهر اقبال (نخست‌وزیر رژیم پهلوی در سال‌های ۳۶-۳۹ و مدیرعامل شرکت ملی نفت ایران ۴۲-۵۶) و از درآمدهای شرکت نفت برای تأسیس مرکز مطالعات مدیریت ایران وابسته به دانشگاه‌هاروارد آمریکا خریداری شده است و از سال ۱۹۷۰ کار ساخت این مرکز توسط مهندس نادر اردلان آغاز گردید (معمار، ۱۳۸۶: ۷۸).

ساختار کلی طرح، برگرفته از ساختار باغ ایرانی به‌ویژه باغ فین کاشان هست. مسیرهای آب به همراه کوشک مرکزی، این تداعی و تشبیه را بیشتر القا کرده‌اند. البته این الهام، یک کپی‌برداری صرف نیست و تلاش شده درک عمیقی از مفاهیم طراحی معماری و طراحی فضای سبز ارائه می‌شود. ردیف درختان که در امتداد محور آب قرار گرفته‌اند، عناصر فضای سبز را تشکیل می‌دهند. (اعتصام، ۱۳۸۹: ۴۶۰)



شکل ۹: دانشگاه امام صادق (ع) (اعتصام، ۱۳۸۹: ۴۶۰) شکل ۱۰: سایت پلان دانشگاه امام صادق (ع) (اعتصام، ۱۳۸۹: ۴۶۰)



شکل ۱۱: حیاط دانشگاه امام صادق (ع) (اعتصام، ۱۳۸۹: ۴۶۰) شکل ۱۲: پلان دانشگاه امام صادق (ع) (اعتصام، ۱۳۸۹: ۴۶۰)

معماری ساختمان‌های دانشگاه ترکیبی است الهام گرفته از معماری مدرسه‌ها و باغ‌های تاریخی کشور که فضایی آرام و هماهنگ با نیازهای علمی دانشجویان را فراهم می‌کند. محوطه اصلی دانشگاه با الهام از محوطه اصلی مدرسه چهارباغ اصفهان طراحی شد و به سبک باغ فین آبراهایی در سرتاسر این محوطه در نظر گرفته شده است. محل سکونت دانشجویان (که البته امروزه به محیط اداری تبدیل شده است) برداشتی است از بخش‌هایی از عمارت هشت‌بهشت اصفهان که به صورت یک شش‌ضلعی طراحی شده است (اعتصام، ۱۳۸۹: ۴۶۰)

جدول ۳: بررسی شاخص‌های ملی‌گرایی در دانشگاه امام صادق (ع)

دوره، سال ساخت: پهلوی دوم، ۱۳۵۰		
معمار/طراح: نادر اردلان		
–	قبل اسلام (ایران)	الگوی طراحی احجام و فرم
چهارباغ-عمارت کوشک، هشت‌بهشت، حیاط مرکزی	بعد اسلام (ایران)	
–	معماری مدرن (غرب)	عناصر معماری و تزئینات
–	قبل اسلام (ایران)	
عناصر طاق‌نما، مشبک‌کاری آجری	بعد اسلام (ایران)	کیفیت ساخت‌وساز و مصالح
–	معماری مدرن (غرب)	
آجر	تاریخی ایران	–
–	مدرن غرب	



سال اتمام بناها در دوره پهلوی دوم در سال ۱۳۳۷ تا ۱۳۵۶ بوده و طراحی و اجرای پروژه با همکاری شرکت‌های رس، مقتدر-آندرف (مدام)، ایران اراک و... است. بر اساس شواهد موجود، در ۲۲ خرداد ۱۳۲۵ در تبریز دانشگاهی با نام (آذربایجان اونیورسیتیه سی) که از سه دانشکده طب، فلاح و پداغولوژی تشکیل شده بود ایجاد گردید ولی پس از چند ماه بر اثر حوادث بعدی فعالیت آن عمل متوقف شد. تا این که در دی ماه ۱۳۲۵ دکتر مصطفی حبیبی و دکتر خانابا بیانی از طرف دانشگاه تهران مأموریت یافتند برای مطالعه در زمینه ۰ تا سیس مجدد دانشگاه در شهرستان تبریز به این شهر سفر کنند (اعتصام، ۱۳۸۹: ۱۰۰).

از لحاظ مراحل زمانی ساخت، می‌توان تکمیل ساختمان‌های دانشگاه را به دو دوره تقسیم کرد. بناهای دوره اول که توسط شرکت ساختمانی رس طراحی و ساخته شده‌اند عبارت‌اند از ساختمان‌های بیمارستان ۱۵۰ تختخوابی و تالار تشریح و آزمایشگاه‌های دانشکده پزشکی که کار ساختمانی آن‌ها در سال ۱۳۳۹ به پایان رسید. مرحله دوم گسترش بناها شامل بناهای دانشکده کشاورزی و پزشکی (تاریخ اتمام بنا ۱۳۴۵) و دانشکده‌های فیزیک، ادبیات و علوم انسانی، زیست‌شناسی، راه و ساختمان، مکانیک، شیمی و... است که در سال ۴۶ و بعد از آن ساخته شدند (اعتصام، ۱۳۸۹: ۱۰۰).



شکل ۱۳: دانشگاه تبریز پهلوی دوم (URL) شکل ۱۴: دانشگاه تبریز پهلوی دوم (URL)

تعدادی از بناهایی که در سال‌های بعد از ۱۳۴۵ به اتمام رسیدند توسط شرکت مهندسان مشاور مقتدر-آندرف و بعدها مدام (مقتدر-آندرف-مندا) طراحی شده‌اند که از آن جمله می‌توان دانشکده کشاورزی (۱۳۴۲)، مرکز اداری (۱۳۴۹)، کانون دانشجویان (۱۳۵۰) و مجموعه ورزشی دانشگاه تبریز را نام برد. استفاده از برآمدگی‌های طره‌ای هلالی شکل و یا پنجره‌های با قسمت فوقانی هلالی، در کارهای دیگر مهندس مقتدر و شرکت مدام، از جمله دانشکده الهیات دانشگاه تهران، مرکز نابینایان، دانشکده علوم اهواز و ... نیز دیده می‌شود. ترکیب حجمی بسیار ساده اغلب مستطیل شکلی دارند که دارای پلان‌های کشیده و کریدورهای خطی‌ای هستند که کلاس‌ها در دو طرف آن‌ها جای گرفته‌اند. وجود المان‌های تزئینی در بناها تقریباً وجود ندارد و از موارد نادر آن، می‌توان به مشبک‌کاری در جلوی پنجره‌های نمای شرقی غربی دانشکده کشاورزی که توسط مهندس مقتدر طراحی شده است، اشاره کرد (اعتصام، ۱۳۸۹: ۱۰۰).

جدول ۴: بررسی شاخص‌های ملی‌گرایی در دانشگاه تبریز

دوره، سال ساخت: پهلوی دوم، ۱۳۴۵		
معمارِ طراح: مهندسان مشاور مقتدر-آندرف		
-	قبل اسلام (ایران)	الگوی طراحی احجام و فرم
-	بعد اسلام (ایران)	
سادگی در احجام، برآمدگی‌های طره‌ای	معماری مدرن (غرب)	عناصر معماری و تزئینات
-	قبل اسلام (ایران)	
فرم قوسی بالای پنجره در نما، مشبک‌کاری در جلوی پنجره	بعد اسلام (ایران)	





-	معماری مدرن (غرب)	
آجر	تاریخی ایران	کیفیت ساخت و ساز و مصالح
سنگ پلاک	مدرن غرب	

### ۳-۵- دانشگاه تهران

طراحی پردیس دانشگاه تهران با همکاری ماکسیم سیرو، آندره گدار، رولاندو برل، محسن فروغی و ... در سال ۱۳۱۳ انجام شد.



شکل ۱۵: دانشکده پزشکی و دندانپزشکی (معمار، ۱۳۸۶: ۵۰) شکل ۱۶: دانشکده پزشکی و دندانپزشکی (معمار، ۱۳۸۶: ۵۰)



شکل ۱۷: دانشکده علوم اداری و مدیریت بازرگانی (اعتصام، ۱۳۸۹: ۴۲۵) شکل ۱۸: دانشکده علوم اداری و مدیریت بازرگانی (اعتصام، ۱۳۸۹: ۴۲۵)



شکل ۱۹: فضای داخلی دانشکده علوم اداری و مدیریت بازرگانی (اعتصام، ۱۳۸۹: ۴۲۵)

### ۳-۵-۱- دانشکده پزشکی و دندانپزشکی

دانشکده پزشکی اولین دانشکده بود که در زاویه شمال غربی بر اساس طرح گدار ساخته شد. ساختمان اوایل بهمن سال ۱۳۱۳ به پایان رسید و لوحه یادگار آغاز دانشگاه در جعبه‌ای از سنگ مرمر در حفره‌ای به عمق یک متر و نیم در زیر پله‌های مرکزی دانشکده پزشکی قرار گرفت (معمار، ۱۳۸۶: ۵۰). آندره گدار طرح بنا را با الهام از سبک نئوکلاسیک فرانسه ورودی پر عظمت با قوسی به سمت داخل و پلکانی باشکوه طراحی کرد. دردو سوی این حجم دو بال در دوطبقه با ردیفی از ستون‌های ساده که روی سکویی به ارتفاع دو متر قرار گرفته‌اند هندسه کلاسیک بنا را تکمیل می‌کنند. نمای سیمانی با سکوی سنگی که پوسته



خارجی و تزئینی بنا را تشکیل می‌دهد نشانگر سبکی از تزئینات است که با ورود سیمان به ایران آغاز شد. در زمان ساخت این بنا به دلیل مشغله زیاد آندره گذار به پیشنهاد او مارکسیم سیرو برای تهیه نقشه‌های اجرایی و طرح‌های فنی و نظارت بر امور ساختمانی دانشگاه استخدام شد (همان: ۵۰).

جدول ۵: بررسی شاخص‌های ملی‌گرایی در دانشکده پزشکی و داندانپزشکی دانشگاه تهران

دوره، سال ساخت: پهلوی اول، ۱۳۱۳		
معمارِ طراح: آندره گذار		
-	قبل اسلام (ایران)	الگوی طراحی احجام و فرم
-	بعد اسلام (ایران)	
نئوکلاسیسم خردگرا	معماری مدرن (غرب)	عناصر معماری و تزئینات
پلکان، ستون‌های باشکوه، صفا	قبل اسلام (ایران)	
کاشی آبی‌رنگ	بعد اسلام (ایران)	کیفیت ساخت‌وساز و مصالح
-	معماری مدرن (غرب)	
-	تاریخی ایران	مصالح
نمای سیمانی و سنگ	مدرن غرب	

### ۳-۵-۲- دانشکده علوم اداری و مدیریت بازرگانی

کارفرمای ساخت این دانشکده دانشگاه تهران و مشاور طراحی بنا مهندسین مشاور امانت و همکاران و زمان احداث ۱۳۴۸ در مساحت ۱۱۰۰۰ مترمربع زیربنا هست (اعتصام، ۱۳۸۹: ۴۲۵).

این دانشکده از شش بلوک دوطبقه که عمدتاً پیرامون حیاط مرکزی استقرار یافته‌اند، تشکیل شده است. احجام مکعب مستطیل با نمایی از آجر، در تلفیق با بازشوها و فضای پرو خالی، ترکیب اصلی ساختمان‌ها را تشکیل می‌دهند. از ویژگی‌ها کالبدی این بلوک‌ها، ارتفاع بلند قسمت میانی هر بلوک و عدم تقارن آن‌ها، پیرامون حیاط مرکزی است (اعتصام، ۱۳۸۹: ۴۲۵).

سبک و روحیه حاکم بر مجموعه هندسه پلان و سازمان‌دهی عناصر، فرم بازشوها، فضاهای پرو خالی، پس‌وپیش شدن احجام، تأکید بر عملکرد، سادگی و خلوص احجام، بیان‌گر تأثیر جنبش معماری مدرن در طراحی ساختمان می‌باشند (اعتصام، ۱۳۸۹: ۴۲۶).

استفاده از مصالح بومی، عناصر و مفاهیم معماری گذشته، مانند حیاط مرکزی، رواق، ساباط، ایوان و نزدیک کردن طرح به بوم و بستر خود و ارتباط با معماری گذشته هست (اعتصام، ۱۳۸۹: ۴۲۶).

جدول ۶: بررسی شاخص‌های ملی‌گرایی در دانشکده علوم اداری و مدیریت

دوره، سال ساخت: پهلوی دوم، ۱۳۴۸		
معمارِ طراح: مهندسین مشاور امانت و همکاران		
-	قبل اسلام (ایران)	الگوی طراحی احجام و فرم
حیاط مرکزی	بعد اسلام (ایران)	
احجام ساده	معماری مدرن (غرب)	عناصر معماری و تزئینات
-	قبل اسلام (ایران)	
ساباط، طاق‌نما، رواق، ایوان	بعد اسلام (ایران)	مصالح
-	معماری مدرن (غرب)	



آجر	تاریخی ایران	کیفیت ساخت و ساز و مصالح
-	مدرن غرب	

### ۳-۵-۳- دانشکده حقوق و علوم سیاسی

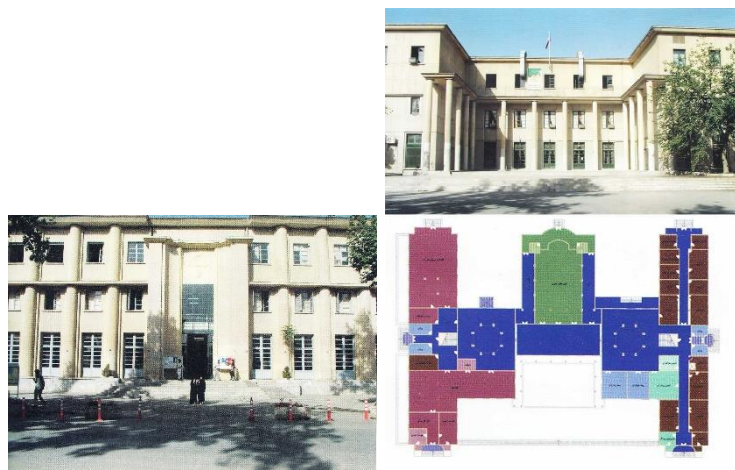
طراحی این بنا را مهندس محسن فروغی با همکاری ماکسیم سیرو انجام داد. ساختمان در سال ۱۳۱۷ شروع و به یک کنسرسیوم اسکاندیناویی به نام شتبات مقاطعه داده شد و اسفند ۱۳۱۹ افتتاح شد. (معمار، ۱۳۸۶: ۵۲) ساختمان اولیه آن در دوطبقه و با زیربنای ۳۳۴۰ متر مربع بود. این ساختمان علاوه بر چند سالن کنفرانس و اتاق‌های متعدد، کتابخانه‌ای با گنجایش بیش از ۳۰ هزار جلد کتاب داشت و به وسیله دستگاه حرارت مرکزی گرم می‌شد. (معمار، ۱۳۸۶: ۵۲)

جدول ۷: بررسی شاخص‌های ملی‌گرایی در دانشکده حقوق و علوم سیاسی

دوره، سال ساخت: پ پهلوی اول، ۱۳۱۹		
معمار طراح: محسن فروغی و ماکسیم سیرو		
-	قبل اسلام (ایران)	الگوی طراحی احجام و فرم
-	بعد اسلام (ایران)	
احجام ساده	معماری مدرن (غرب)	
ارتفاع زیاد بنا	قبل اسلام (ایران)	عناصر معماری و تزئینات
رواق بلند در ورودی بنا	بعد اسلام (ایران)	
-	معماری مدرن (غرب)	
-	تاریخی ایران	کیفیت ساخت و ساز و مصالح
سیمانی و سنگ	مدرن غرب	

### ۴-۵-۳- دانشکده فنی

دانشکده فنی ابتدا به‌طور موقت در محل دبیرستان دارالفنون و با وسایل بسیار محدود شروع به کار کرد و در سال ۱۳۲۰ به ساختمان خود در دانشگاه تهران انتقال یافت. این دانشکده بعد از دانشکده پزشکی از مشهورترین دانشکده‌ها و بین دانشکده پزشکی و حقوق ساخته شده است. ساختمان بر اساس طرح آندره گدار ساخته شده و در سال ۱۳۴۶ دو بنای بزرگ دیگر و تعدادی آزمایشگاه و کارگاه به آن اضافه شد. (معمار، ۱۳۸۶: ۵۳)





شکل ۲۰: دانشگاه حقوق و علوم سیاسی (URL) ۲۳ (شکل ۲۱: دانشکده فنی، دانشگاه تهران)

معماری دانشکده فنی اگرچه مدرنتر از دانشکده پزشکی است. خطوط طراحی ساختمان پزشکی در آن دیده می‌شود. ستون‌های بالهای کناری دانشکده پزشکی در اینجا به شکل نیم ستون خودنمایی می‌کنند. (معمار، ۱۳۸۶: ۵۳) پلکان دوطرفه مرکزی روی ورودی از عناصر معماری نئوکلاسیک است که در این بنا به کار گرفته شده است.

جدول ۸: بررسی شاخص‌های ملی‌گرایی در دانشکده فنی، دانشگاه تهران

دوره، سال ساخت: پهلوی اول، ۱۳۲۰		
معمار طراح: آندره گدار		
پلکان باشکوه و ارتفاع زیاد بنا	قبل اسلام (ایران)	الگوی طراحی احجام و فرم
-	بعد اسلام (ایران)	
احجام ساده	معماری مدرن (غرب)	
الهام از طاق‌نماهای تخت جمشید در ورودی بنا	قبل اسلام (ایران)	عناصر معماری و تزئینات
نیم ستون در نمای بیرونی بنا	بعد اسلام (ایران)	
-	معماری مدرن (غرب)	
-	تاریخی ایران	کیفیت ساخت‌وساز و مصالح
سیمانی و سنگ	مدرن غرب	

### ۳-۵-۶- دانشکده هنرهای زیبا

گام اول آموزش معماری به روش دانشگاهی با تا سیس دانشکده هنرهای زیبا به همت اسماعیل مرآت رئیس فرهنگ وقت برداشته شد و راهی که کمال‌الملک با تا سیس مدرسه مستظریه آغاز کرده بود ادامه یافت. این دانشکده که از ۱۳۱۹ کار خود را شروع کرد تا مدت‌ها هنرکده نامیده می‌شد تا اینکه در سال ۱۳۲۸ به محل جدید منقل شد و به دانشکده هنرهای زیبا تغییر نام داد. طرح ساختمان کار رونالد دو بربرول بود و آتلیه‌های معماری موزه، آمفی‌تئاتر، نمایشگاه، کلاس‌های نظری، تشکیلات اداری و ساختمان کارگاه مجسمه‌سازی به‌مرور تکمیل شدند (معمار، ۱۳۸۶: ۵۳).

معماری این دانشکده مدرن‌تر از ساختمان‌های دیگر است. پیلوت در طبقه همکف و لبه‌های پیش‌آمده پنجره‌ها که شاخصه معماری مکتب لوکوربوزیه بود در این بنا به چشم می‌خورد. پلان سیال و بدون مرکزیت محوری نمونه دیگری از تغییرات سبک معماری است. باوجود این، ورودی شمال غربی با ستون‌های بلند و نمای سیمانی بنا، حلقه واسطی بین معماری این مجموعه با معماری بقیه دانشکده محسوب می‌شوند (معمار، ۱۳۸۶: ۵۳). رواق‌های طولانی مختلف دانشکده را به هم متصل می‌کند از ویژگی‌ها مهم معماری این دانشکده است (معمار، ۱۳۸۶: ۵۰).

جدول ۹: بررسی شاخص‌های ملی‌گرایی در دانشکده هنرهای زیبا

دوره، سال ساخت: پهلوی دوم، ۴۲-۱۳۳۷		
معمار طراح: محسن فروغی و ماکسیم سیرو و اندر گدار		
-	قبل اسلام (ایران)	الگوی طراحی احجام و فرم
-	بعد اسلام (ایران)	
احجام ساده و پیلوتی	معماری مدرن (غرب)	





ارتفاع زیاد ساختمان	قبل اسلام (ایران)	عناصر معماری و تزئینات
-	بعد اسلام (ایران)	
سادگی در نما و ستون و سطوح شیشه‌ای	معماری مدرن (غرب)	کیفیت ساخت و ساز و مصالح
-	تاریخی ایران	
سیمانی و سنگ	مدرن غرب	

### ۳-۵-۷- دانشکده ادبیات

از همان تا سیس دانشگاه تهران، دانشسرای عالی به این مجموعه پیوست ولی چون ساختمانی برای آن در دانشگاه آماده نبود از محل دانشسرای عالی در شمال باغ نگارستان برای تشکیل دانشکده ادبیات و علوم انسانی استفاده شد (معمار، ۱۳۸۶: ۵۴). در سال ۱۳۳۷ دانشکده ادبیات در محیط دانشگاه قرینه شرقی دانشکده حقوق و با همان طرح ساخته شد. در همین سال مجسمه نشسته حکیم ابوالقاسم فردوسی اهدایی پارسیان هندوستان از میدان فردوسی به محوطه دانشکده ادبیات انتقال یافت (همان: ۵۴).



شکل ۲۲: دانشکده ادبیات دانشگاه تهران (URL) ۲۷)

جدول ۱۰: بررسی شاخص‌های ملی‌گرایی در دانشکده ادبیات

دوره، سال ساخت: پهلوی دوم، ۴۰-۱۳۳۹		
معمار طراح: محسن فروغی و ماکسیم سیرو و اندرگدار		
-	قبل اسلام (ایران)	الگوی طراحی احجام و فرم
-	بعد اسلام (ایران)	
احجام ساده	معماری مدرن (غرب)	عناصر معماری و تزئینات
ارتفاع زیاد بنا	قبل اسلام (ایران)	
رواق بلند در ورودی بنا	بعد اسلام (ایران)	کیفیت ساخت و ساز و مصالح
-	معماری مدرن (غرب)	
-	تاریخی ایران	
سیمانی و سنگ	مدرن غرب	

### ۳-۶- دانشگاه اصفهان

دانشگاه اصفهان بزرگ‌ترین مجموعه دانشگاهی اصفهان است که در سال ۱۳۲۵ در زمینی به مساحت بیش از ۲۶۰ هکتار در انتهای جنوبی چهارباغ و باغ هزارجریب و با یک‌صد دانشجو کار خود را آغاز کرد. این دانشگاه با ۳۸ گروه آموزشی و ۸ دانشکده (ادبیات و علوم انسانی -۱۳۳۷، زبان‌های خارجی -۱۳۵۳، علوم پایه -۱۳۴۳، اقتصاد و علوم اداری -۱۳۵۶، علوم پایه -۱۳۴۳، اقتصاد و علوم اداری -۱۳۵۶، روانشناسی و علوم تربیتی -۱۳۴۸، جایگاه دانشگاه مادر را در اصفهان دارد (معمار، ۱۳۸۶: ۶۴).



شکل ۲۳: دانشگاه اصفهان (URL) ۳)

جدول ۱۱: بررسی شاخص‌های ملی‌گرایی در دانشگاه اصفهان

دوره، سال ساخت: پهلوی دوم، ۱۳۲۵		
معمارِ طراح: نامعلوم		
الگوی طراحی احجام و فرم	قبل اسلام (ایران)	-
	بعد اسلام (ایران)	-
	معماری مدرن (غرب)	سادگی در احجام
عناصر معماری و تزئینات	قبل اسلام (ایران)	-
	بعد اسلام (ایران)	استفاده از قوس بیرون آمده در نما به صورت ساده
	معماری مدرن (غرب)	-
کیفیت ساخت‌وساز و مصالح	تاریخی ایران	آجر، کاشی
	مدرن غرب	بتن اکسپوز در نما

#### ۴- تحلیل یافته‌ها

پس از معرفی یازده بنای دانشگاهی ساخته‌شده در دوران معاصر و نگاه به میزان ملی‌گرا بودن آنان در غالب دو جدول با ذکر اختصاری داده‌هایی که نشان‌های ملی‌گرایی را در خود دارند، در مرحله‌ی تحلیل، می‌بایستی همه‌ی آنچه بررسی شده یکجا قرار گیرد تا بر اساس آن بتوان نتایج را به دست آورد. بی‌شک بناهای دانشگاهی بیشتری در این دوران ساخته‌شده‌اند، اما به دلیل محدودیت منابع و ضعف در ثبت آثار معاصر معماری ایران، تعدادی از آنان از قلم نگارنده افتاده است.

جدول ۱۲: نمایش میزان ملی‌گرا بودن دانشگاه‌های دوره‌ی پهلوی اول

نام دانشگاه (پهلوی اول)	الگوی طراحی احجام و فرم			عناصر معماری و تزئینات			کیفیت ساخت‌وساز و مصالح
	قبل اسلام	بعد اسلام	مدرن	قبل اسلام	بعد اسلام	مدرن	
	قبل اسلام	بعد اسلام	مدرن	قبل اسلام	بعد اسلام	مدرن	تاریخی ایران / مدرن غرب



								دانشگاه پزشکی و دندانپزشکی، دانشگاه تهران	۱
								دانشگاه حقوق و علوم سیاسی، دانشگاه تهران	۲
								دانشگاه فنی، دانشگاه تهران	۳

جدول ۱۳: نمایش میزان ملی‌گرا بودن دانشگاه‌های دوره‌ی پهلوی دوم

ردیف	نام دانشگاه (پهلوی دوم)	الگوی طراحی احجام و فرم			عناصر معماری و تزئینات			کیفیت ساخت و ساز و مصالح	
		قبل اسلام	بعد اسلام	مدرن	قبل اسلام	بعد اسلام	مدرن	تاریخی	مدرن
۱	دانشگاه چمران اهواز (جندی‌شاپور)								
۲	دانشگاه شهید باهنر کرمان								
۳	دانشگاه امام صادق (ع)								
۴	دانشگاه تبریز								
۵	دانشگاه علوم اداری و مدیریت بازرگانی، دانشگاه تهران								
۶	دانشگاه هنرهای زیبا، دانشگاه تهران								
۷	دانشگاه ادبیات، دانشگاه تهران								
۸	دانشگاه اصفهان								

### ۵- نتیجه‌گیری

در جدول سیزده سه دانشگاه دوران پهلوی اول در سه معیار ملی‌گرایی مورد بررسی قرار گرفته است که به شرح ذیل جمع‌بندی می‌گردد:

- در الگوی طراحی احجام و فرم، الگوها متنوع نیست. فرم‌ها و حجم‌های دوره‌ی معماری مدرن بیشترین الگوهای فرمی برای طراحان دانشگاه‌ها بوده است. به طوری که از سه مورد بررسی شده همگی به این الگو توجه کرده‌اند.
- در شاخص عناصر معماری و تزئینات، تزئینات بعد از اسلام بیشترین توجه را به خود اختصاص داده‌اند و پس از آن تزئینات قبل از اسلام استفاده در درجه دوم قرار گرفته‌اند. این در حالی است که از تزئینات مدرن استفاده نشده است.
- در شاخص کیفیت ساخت و ساز و مصالح، معیارهای مدرن غرب مورد استفاده قرار گرفته است.



به طور کلی می توان چنین عنوان کرد که ایران معاصر با وجود فرهنگ و تمدن عظیم و شکوهمند گذشته، به چنان بی تعادلی و عدم قطعیتی دچار گشته که گویی در محاصره گرفتار آمده است. از طرفی می خواهد پایبند اعتقادات و سنت های گذشته خویش بماند و از طرفی سیلی بی حربه و فراگیر از حوادث، رخ داده ها، خبرها و نوآوری های جهانی، پیرامون وی در گذر است. از این رو هر روز پیوندهایش با گذشته سست تر گردیده و از آینده هراس بیشتری می یابد. ایران در برزخی بین بومی ماندن و جهانی شدن، در برزخی بین سنت و مدرنیته به سر می برد و این در حالی است که هنوز بسیاری، درک و تصور روشنی از این مفاهیم ندارند و این مسئله باعث گردیده که فرهنگ ایرانی استمرار یابد و نه دیگر فرهنگ ها به طور کامل شناخته شوند. به گفته رامین جهانگل، از دو وجه مدرنیته یعنی عقل ابزاری و عقل انتقادی، ایرانیان به عقل ابزاری پرداخته، از نتایج تولیدات فکری و ابزار جهانی بهره برده ولی به معانی و اندیشه های در پس آن توجهی نداشته یا آن را مورد تحلیل قرار نداده اند. در جدول چهارده تعداد نه دانشگاه دوران پهلوی دوم، در سه معیار ملی گرایی مورد بررسی قرار گرفته است که به شرح ذیل جمع بندی می گردد:

- الگوی طراحی احجام و فرم، میزان پراکندگی این شاخص در این دوره نیز متنوع نیست. فرم ها و حجم های این دوره های معماری در بیشتر بناها مدرن بوده و بهره گیری از الگوهای احجام و فرم های بعد از اسلام در درجه دوم اهمیت قرار گرفته اند.  
- عناصر معماری و تزئینات قبل و بعد اسلام به طور چشمگیری مورد توجه قرار داشته است و تزئینات مدرن استفاده نشده است.  
- در شاخص کیفیت ساخت و ساز و مصالح، از شیوه های تاریخی ایران و شیوه های مدرن غربی به طور چشمگیری بهره گرفته شده است.  
پس از تحلیل داده های حاصل از بررسی میزان برآورد ملی گرایی در دوره ی پهلوی اول و دوم، نکات قابل درنگی نیز نمایان می شود:

استفاده از الگوهای معماری در الگو طراحی فرم، تزئینات و کیفیت ساخت و ساز، مصالح به دو صورت انجام شده است:  
الف) بناهایی که به صورت مستقیم از فرم، تزئینات و مصالح (نظیر ستون، پلکان و نقوش تزئینی) و نشانه های معماری ملی از معماری قبل و بعد اسلام و دوره مدرن استفاده می کردند.  
ب) بناهایی که با الهام از معماری قبل و بعد اسلام ساخته شده و در آنها اشاره غیرمستقیم به عناصر قبل و بعد از اسلام دیده می شود، ضمن اینکه ویژگی ها معماری دوران خود را نیز بازگو می کردند.  
به طور کلی در طراحی دانشگاه های دو دوره مورد بررسی این حقیقت مشهود است که در الگوهای فرمی و حجمی، عناصر معماری و تزئینات و در کیفیت ساخت و مصالح نوعی التقاط گرایی و استفاده از عناصر دوره های مختلف و عدم پیروی از خط مشی فکری خاص مشهود است. این ویژگی بارز دوران گذار از سنت به سوی جهانی شدن در ایران و همچنین در طراحی دانشگاه های ایران به درستی اتفاق نیفتاده است. لذا تجربه اندوزی از تبعات این شیوه طراحی می تواند بازدارنده ی این اتفاق در معماری آینده ایران باشد.

## فهرست مراجع

۱. اعتصام، ایرج. (۱۳۸۹)، معماری معاصر ایران: ۷۵ سال تجربه بناهای عمومی (۱۳۰۰ تا ۱۳۷۵ هجری شمسی). تهران: نشر پیام سیماگران.
۲. اعتصام، ایرج. (۱۳۷۴)، بررسی تطبیقی معماری و شهرسازی معاصر ایران با اروپا، مجموعه مقالات اولین کنگره معماری و شهرسازی، ایران، جلد سوم، تهران: انتشارات سازمان میراث فرهنگی کشور.
۳. افشار نادری، کامران و همکاران. (۱۳۸۷)، نشر اندیشه و هنر معماری، مجله معمار، شماره ۴۹، خرداد.
۴. اقبالی، سید رحمان. (۱۳۸۷)، هویت معماری معاصر ایران، بررسی تطبیقی نظریه ها و تجربه ها، رساله دکتری، دانشکده هنرهای زیبا، دانشگاه تهران.
۵. انصاری، حمیدرضا. (۱۳۸۵)، تحلیل معماری معاصر ایران، گزارش درس معماری معاصر دوره دکتری دانشگاه تهران.





۶. باور، سیروس. (۱۳۸۸)، *نگاهی به پیدایی معماری تو در ایران*، تهران: نشر فضا.
۷. بذرافکن، کاوه. (۱۳۸۱)، *نظام‌های بیانی معماری و معماری ایرانی*، مجله معماری و شهرسازی، شماره ۶۶.
۸. بهنام، جمشید؛ جهان بگلو، رامین. (۱۳۸۲)، *تمدن و تجدد گفتگو*، تهران: نشر مرکز.
۹. تافلر، آ. (۱۳۷۴)، *موج سوم*، (ترجمه شهیندخت خوارزمی). تهران: نشر خوارزمی.
۱۰. حسینی، اکرم. (۱۳۸۷)، *شهر تهران - تبیین و تدوین گرایش‌های معماری معاصر ایران*، بامطالعه معماری دهه ۱۳۶۰-۱۳۸۵ شهر تهران، رساله دکتری، دانشگاه آزاد اسلامی، واحد علوم و تحقیقات.
۱۱. خلیلیان، شاهین؛ البرزی، فریبا؛ سهیلی، جمال‌الدین. (۱۳۹۸). *تأثیر فضاهای باز و سرپوشیده مجتمع‌های مسکونی بر مؤلفه آسایش حرارتی کیفیت محیط با رویکرد منطق فازی (مطالعه موردی: مجتمع‌های مسکونی کلانشهر تهران)*. *فصلنامه علمی - پژوهشی پژوهش و برنامه‌ریزی شهری*، ۱۹ (۳۶)، ۱۲۹-۱۴۲.
۱۲. جهاننگلو، رامین. (۱۳۸۴)، *بین گذشته و آینده*، تهران: انتشارات نی.
۱۳. دهباشی، مزین. (۱۳۷۹)، *معماری معاصر ایران*، مجله معماری و فرهنگ.
۱۴. شیرازی، علی‌اصغر؛ یونسی، میلاد. (۱۳۹۰). *تأثیر ملی‌گرایی بر معماری بناهای حکومتی دوره‌ی پهلوی اول*، *فصلنامه علمی پژوهشی مطالعات شهر ایرانی اسلامی*، شماره چهارم.
۱۵. علی محمدی، پرینا. (۱۳۸۵)، *تأثیر تجربه باواسط جهانی در جهت‌گیری دانشجویان معماری معاصر ایران*، رساله دکتری، دانشگاه آزاد اسلامی، واحد علوم و تحقیقات.
۱۶. کیانی، مصطفی. (۱۳۸۳)، *معماری دوره پهلوی اول*، موسسه مطالعات تاریخ معاصر ایران.
۱۷. محمودی، محمدرضا. (۱۳۸۷)، *جهانی‌شدن و معماری معاصر ایران*، مجله معماری و شهرسازی، شماره ۸۸-۸۹.
18. Pourezzat, A. A.; Mollaei, A. (۲۰۰۸) "Building the future: Undertaking proactive strategy for national outlook" *Futures*, ۴۰, ۸۸۷-۸۹۲
19. Whitegead A.N., (۱۹۵۵), *the Concept of nature*, Cambridge university press, Cambridge.
20. Wu J., (۲۰۰۷), *Key Topics in Landscape Ecology* (Arizona State University), Cambridge University Press.
21. URL<sup>۱</sup>. <http://ut.ac.ir/fa/news/۲۴۷۸>
22. URL<sup>۲</sup>. <http://www.puyeshgaraan.com/ES.TV%۲۰notes/ES.TV.Ferdowsi's%۲۰moseum.htm>
23. URL<sup>۳</sup>. <http://www.kojaro.com/۲۰۱۵/۱۲/۷/۴۱۶۶۳/ferdowsi-tomb/>
24. URL<sup>۴</sup>. <http://bayanbox.ir/id/۴۸۹۰۰۵۴۰۶۶۹۸۶۹۰۰۰۰?viewURL> URL<sup>۵</sup>. <http://decoriran.com/wp-content/uploads/۲۰۱۴/۹/۱۰۳۵.jpg>
25. URL<sup>۵</sup>. [https://www.google.com/imgres?imgurl=http%۲A%۲F%۲Fmedia.jamejamonline.ir%۲FMedia%۲FImageReport%۲F۱۳۹۳%۲F۲%۲F۲۴%۲F۶۳۵۳۵۶۹۶۲۰۶۳۲۰۰۰\\_B.jpg&imgrefur](https://www.google.com/imgres?imgurl=http%۲A%۲F%۲Fmedia.jamejamonline.ir%۲FMedia%۲FImageReport%۲F۱۳۹۳%۲F۲%۲F۲۴%۲F۶۳۵۳۵۶۹۶۲۰۶۳۲۰۰۰_B.jpg&imgrefur)
26. URL<sup>۶</sup>. [http://www.aftabir.com/e\\_card/photos/RDA۱۳۰۱۵.jpg](http://www.aftabir.com/e_card/photos/RDA۱۳۰۱۵.jpg)