



پانزدهمین کنفرانس ملی شهرسازی، معماری، عمران و محیط زیست

فرم و فضا شناسی آثار معماری آندره گدار در ایران، نمونه موردی : موزه ایران باستان و موزه آذربایجان

زهراسلیمانی باورصاد^{۱*} محمدعلی کاظم زاده رائف^۲ صبا میردریگوندی^۳

۱- دانشجوی کارشناسی مهندسی معماری، مؤسسه آموزش عالی جهاد دانشگاهی خوزستان، اهواز، ایران.

۲- عضو هیأت علمی گروه آموزشی معماری، مؤسسه آموزش عالی جهاد دانشگاهی خوزستان، اهواز، ایران.

۳- استاد مدعو گروه آموزشی معماری، مؤسسه آموزش عالی جهاد دانشگاهی خوزستان، اهواز، ایران.

zahrabavarsad@hotmail.com

چکیده:

برای شناخت اندیشه ها و نگرش های موجود در معماری معاصر ایران، بازشناسی رویکردهای معماران شاخص این دوران بسیار مؤثر می باشد. آندره گدار از اساتید و معماران مطرح معاصر ایران در دوران پهلوی اول و دوم، آثار فاخری در عرصه معماری مراکز عمومی نظیر موزه داشته است. موزه ایران باستان در تهران و موزه آذربایجان در تبریز جزو آثار شاخص این معمار بزرگ می باشد که از نظر ویژگی کالبدی در فرم و فضا در یک حوزه ساختاری طراحی و احداث شده اند. ساختار زمینه ای معماری مدرن از جمله سبک بین المللی به اضافه کاربرد نمادهای معماری ایران باستان به ویژه معماری دوره ساسانی به عنوان عناصر هویت بخش جزو خصوصیات است که در حجم و هندسه معماری این دو اثر پیش بینی شده است. در این نوشتار سعی شده ضمن بررسی معماری دوران پهلوی، ویژگی های فرم و فضای معماری موزه ایران باستان و موزه آذربایجان مورد تحلیل قرار گیرد. روش تحقیق مقاله، توصیفی تحلیلی می باشد که گردآوری مطالب در آن، از طریق منابع مکتوب کتابخانه ای، مقالات و وبسایت های تخصصی و علمی پژوهشی مرتبط با موضوع انجام شده است.

واژگان کلیدی : فرم و فضا، آندره گدار، موزه ایران باستان، موزه آذربایجان



پانزدهمین کنفرانس ملی شهرسازی، معماری، عمران و محیط زیست

۱- مقدمه:

با در نظر گرفتن معیارهای موجود در معماری سنتی ایران می توان به این نتیجه رسید که ایرانیان بنا بر اعتقادات خود به ریشه اندیشه های ایرانی سعی در حفظ دوام آن ها نموده ولی امروزه با ورود دنیای مدرن بسیاری از معیارها کنار گذاشته شده و موازین جدیدی بر معماری ایران حکم فرما شده است. با توجه به دنیای امروز معماران شناخت بیشتر معیارهای معاصر ایران و توجه به معیارهای سنتی و بومی ایران ضرورت می یابد. از این رو موضوع تحقیق بررسی آثار و تحلیل معماری یک معمار فرانسوی به نام آندره گدار با توجه به شناخت وی از دنیای معماری سنتی در نظر گرفته شده است. (مومنی، ۱۳۹۶) آندره گدار، معمار، باستان شناس و تاریخ نگار فرانسوی است. او در ۲۱ ژانویه سال ۱۸۸۱ میلادی در شهر چومونت فرانسه متولد شد و در ۳۱ جولای سال ۱۹۶۵ در پایتخت فرانسه - پاریس - چشم از جهان فرو بست. (etood.com, 2012)

وی در سال ۱۹۱۲ برای تحقیقات معماری اسلامی به مصر مهاجرت کرد و پس از جنگ جهانی با یدا ریولی ازدواج کرد. یداد در زمینه نقاشی مهارت خاصی داشت، گدار زمانی که در افغانستان مشغول باستان شناسی بود با یداد آشنا شد. آندره ویدا در سال ۱۹۲۳ میلادی به کشورها مسافرت کردند، آن ها با حفاری نمودن در مناطق تاریخی کارهای هنری بزرگی را انجام دادند و نتایج تحقیقات خود را در نمایشگاه موزه جیومت در سال ۱۹۲۵ به نمایش گذاشتند. گدار در سال ۱۹۲۸ میلادی (۱۳۰۷ شمسی) مسئولیت باستان شناسی ایران را پذیرفت و به مدت ۳۰ سال در ایران خدمات باستان شناسی و معماری ارزنده ای انجام داد. (iraniconline.org/2012)

ایران دهه ۳۰ و ۴۰ شمسی را می توان دوران معمارانی مانند سیحون و فروغی دانست که گونه ای تاریخ گرایی و به کارگیری احیای تاریخ در آثار معماری شان دیده می شود. این دوره به دلیل تاثیر پذیری از آندره گدار در واقع از رویکرد تاریخی برخوردار می شود که حتی باعث شکل گیری و در محور قرار گیری اصالت های فرمی - تاریخی در معماری می گردد. رویکرد دیگر این دوره گرایش به باستان است که در آثار معماری معماران این دوره دیده می شود و در روند آموزشی دانشکده هنرهای زیبا، کاربستی عمیق می یابد. که دلیل آن را تأثیرات گدار بر روند آموزشی معماری و جایگاه ریاست وی بر مرمت و احیای باستانی ایران می دانند که خواسته یا ناخواسته بر معماری ارزشمند این دوران تأثیر داشته است. از آثار ماندگار این دوره می توان به موزه ایران باستان (آندره گدار) مقبره ابن سینا در همدان و خیام در نیشابور (سیحون) و بانک ملی بازار (فروغی) و ساختمان مجلس سنا اشاره کرد. در هر صورت این دوره در جریان تجدد مورد ارزیابی قرار می گیرد و نمی توان آن را به علت گرایش های تاریخی یا گذشته گرایی در انتخاب فرم ها و اشکال معماری در نحله پست مدرن اولیه دانست. نکته قابل تعمق در آثار معماری این دوران را باید ترکیب سازی جدید در هندسه پلانی معماری سنتی ایران در حوزه عناصر و فرم ها و نوع قرارگیری آن ها دانست. در این دوره در طی سال های ۱۳۲۰ تا ۱۳۴۰ می توان برخی آثار معماری را گونه ای لیت مدرن یا پری مدرن به حساب آورد که ساختمان بانک سپه، هنرستان هنرهای تجسمی (وارطان) و دانشکده های حقوق و پزشکی دانشگاه تهران در این زمره به شمار می آیند. (محمودی نژاد، ۳۱، ۱۳۸۵)

سؤال تحقیق:

آندره گدار در طراحی معماری فرم و فضای موزه ایران باستان و موزه آذربایجان چه ویژگی های کالبدی را پیش بینی نموده است؟

۲- سیری در معماری ایران در دوران پهلوی اول:

معماری دوره پهلوی در نگرش به باستان گرایی خود به دو دوره ساسانیان و هخامنشیان توجه بیشتری دارد، در نگاه معماری عناصری که مورد بهره برداری یا تقلید قرار گرفتند به دو گونه بود. عناصر مشخص معماری در بنا نظیر ستون ها، سرستون ها،



پانزدهمین کنفرانس ملی شهرسازی، معماری، عمران و محیط زیست

پایه ستون ها، پنجره ها، پلکان، ورودی ها، قوس ها و دهانه ها. دومین عناصر تزئینی نظیر نقوش برجسته حجاری ها، مجسمه ها، کنگره بام و ... در دوره پهلوی اول هنرمندان معماری ایرانی و غربی که سازنده بناهای دولتی و آموزشی و صنعتی بودند، برای اولین بار با نوعی انتخاب تاریخی روبرو شدند. آنان باید متوجه می شدند که از چه دوره و چگونه و به چه مقدار انتخاب کنند. معماران اگر چه متأثر از فضای سیاسی باستان گرایی بودند، توانستند با تعدد بناهای ساخته شده فضای معماری باستان گرایی را تنوع بخشند. نمونه این بناها کاخ شهربانی دربند، بانک ملی، مدرسه فیروز بهرام و ساختمان فرش می باشد. (Wikipedia.org)

۱-۲- تأثیرات نظامی گرایی:

همزمان شدن دهه دوم حکومت پهلوی اول با روی کار آمدن و اقتدار حزب نازی در آلمان و ارتباط نزدیک و بی سابقه ایران و آلمان و پیامد آن انجام فعالیت های عمرانی و ساختمانی توسط متخصصین آلمانی خود به خود رویه نظامی را در ساخت بناهای این دوره دو چندان نمود. این تأثیرات بر روی نمای ساختمان بود که به گونه های ملموس هیبت و شکل نظامی به خود می گرفت. (بانی، ۱۳۸۸)

۲-۲- تأثیرات مدرن گرایی:

مکتب معماری مدرن به وسیله دانش آموختگان ایرانی از فرنگ برگشته که در سال های آخر دوره پهلوی اول به ایران بازگشتند به ارمغان آورده شد. از آن رو که نهضت مدرنیسم در معماری همچون دیگر مکاتب نخست در دانشگاه ها مورد توجه و آموزش قرار گرفت. آثار مطرح و به جا مانده از مکتب معماری مدرن را در نخستین سال های پیدایش آن در ایران به طور عمده باید در تهران و در ساختمان های غالباً عمومی و غیردولتی مشاهده کرد. برخی از این آثار به ویژه در خیابان شاه رضا (انقلاب) از میدان فردوسی تا میدان انقلاب هنوز پابرجا هستند. (بانی، ۱۳۸۸)

۳-۲- معماری صنعتی:

ایران هنگامی که به دوره صنعتی رسید که غرب دوران اوج صنعتی را می گذرانید. ایران این مسیر را بعد از جنگ جهانی اول شروع کرد. حقیقت این است که معماری صنعتی ایجاد شده به شیوه صنعتی و شکلی از معماری مدرن است که در بیشتر کشورها و از جمله ایران به شکل نارسای معماری صنعتی گفته می شود. از این رو بناهای مورد نظر آن دسته از بناها و عمدتاً کارخانه ها هستند که با انقلاب صنعتی نیمه دوم قرن هیجدهم به وجود آمده و توسعه یافتند؛ اما در دوره رضاشاه تأسیس سلسله وار کارخانه های بزرگ صنعتی در بافت کهنه و سنتی شهرها و پیش از آنکه شهرهای ایران زمینه توسعه صنعتی نظیر اروپا داشته باشند، معماری خاصی ایجاد کردند که باید شروع معماری صنعتی ایران را از این تاریخ دانست. این سال ها از نظر تاریخی یکی از دوره های مهم تاریخی ایران است. سال های ۱۳۱۱ به بعد اوج درخواست برای کارخانه های گوناگون است کارخانه های نساجی، پشم ریزی، نخ ریزی، چرم سازی، قندسازی، چای و ... تا قبل از شهریور ۲۰ کارخانه های بزرگ نساجی و نیز منسوجات شیمیایی تأسیس شد. بیشتر این کارخانه ها از آلمان وارد می شد و طرح ریزی ساختمان های صنعتی طبعاً توسط کارشناسان خارجی صورت گرفت. فضای کارخانه ها در مجموع شدیداً تحت تأثیر عملکرد آن هستند. پیش از آنکه معمار بتواند در طرح فضای داخلی کارخانه های صنعتی دخیل باشد، این کارکرد کارخانه هاست که طراحی فضای داخلی را به معمار دیکته می کند؛ بنابراین بیان ساختمانی و عظمت صنعتی کارخانه بر بیان هنری آن برتری دارد. حضور سنگین و مقتدرانه بناهای صنعتی علاوه بر اینکه توانست آن نمایش عظمت را به صورت فیزیکی بیان کند، چنانچه به شکل ذاتی در ابعاد بناها نهفته بود. در قالب توسعه و تحول نیز توانست عملاً جدایی خود را از ساختار و شکل سنتی معماری گذشتگان که نمادهای آن بناهای عظیم مساجد با گنبدها و مناره ها بودند جدا سازد. معماری صنعتی در دوره پهلوی اول از آن



پانزدهمین کنفرانس ملی شهرسازی، معماری، عمران و محیط زیست

رو قابل اهمیت است که با حضور وسیع و نمادین خود در شهرهای مختلف چهره و اندازه جدید از بناها و فضای شهر به وجود آورد. (بانی، ۱۳۸۸)

۲-۴- شهرسازی نوین:

سال های ۱۳۰۰ش با روی کار آمدن رضاخان نشان داد که آهنگ تغییرات و تحولات در زمینه شهرسازی به گونه‌های غیرمنتظره شتاب گرفته‌است. ساختار قدرت در دوره پهلوی اول بهره همه‌جانبه از اهرم های مناسب و جدیدی بود که توانست جامعه را بیشتر به شکل روانی، زیر اقتدار خود درآورد. این اقتدار در همه زمینه‌ها اتفاق افتاد که جامع ترین، مؤثرترین و قوی ترین آن‌ها شکل جدید شهر بود. این تغییر با روی کارآمدن رضاخان شروع شد. رضاشاه با اتکا به بیگانگان خصوصیات یک دولت واحد و تمرکزگرا را متکی بر انگیزه آرمان گرایانه باستان گرایی به وجود آورد. این تمرکزگرایی در شهرسازی چهره خود را به روشنی نشان داد. سرو سامان دهی با الگوی خطوط راست که میراث قرن ۱۹ بود، مدل خوبی برای این کار شد، خیابان های اصلی و فرعی دامنه شهر را از هم مشخص می‌کردند. نتیجه این کار ایجاد یک شهر گشاد با یک هسته مرکزی بود که بیانگر نظام متمرکز و واحد بود. هر چند که رضاشاه در دوران ۲۰ ساله خود به فرنگ نرفت؛ ولی حضور و کثرت کارشناسان و مستشاران خارجی در تمام زمینه‌های اداری، نظامی و اقتصادی، تجارب شهرسازی و معماری اروپا را با قدرت هرچه تمام تر در ایران گسترش داد. تعداد محدودی از معماران و مهندسان ایرانی نیز در اروپا به خصوص در اتریش و آلمان درس خوانده بودند، معماری آن دوره اروپا را در ایران اشاعه دادند. (بانی مسعود، ۱۳۸۸)

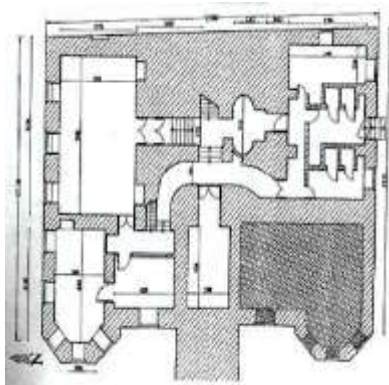
۲-۵- معماری پهلوی معماری برون گرا:

به نظر می‌رسد، ساختار قدرت جدید در این سو به موفقیتی شایان توجه دست یافت و با ارائه یک معماری برون گرایی شهری به سرعت فرهنگ برون گرایی را پیاده کرد. حکومت با استفاده از شهرسازی نوحواسته و در یک کمیت فراوان و در واقع با ارائه مصداق های شهرسازی توانست برون‌گرایی، برگرفتن حجاب، نمایش بی نقاب و عرض اندام را تعریف کند و دیوارهای کج و معوج و ناهنجار گذشته زمینه مناسبی را برای جانشینی ساختمان هایی که با عظمت و پر جلوه تعریف می‌شدند، فراهم سازد. خیابان های عریض و کوچه‌های صاف همچونان که خود را در معرض نمایش می‌گذاشت به معماری گذشته فرصت عرض اندام داد. در این دوره پنجره‌ها یکی پس از دیگری به روی کوچه‌ها و خیابان های جدیدالاحداث گشوده می‌شوند. دیوارهای حیاط ها کوتاه تر و شکیل تر می‌شوند. خیابان های پهن و کوچه‌های نوحواسته، میدان دید کافی در اختیار بینندگان رهگذر می‌گذارند و صاحبان بناها ناگزیرند به حکم ضرورت و آبرو در عرضه آنچه که به نمایش می‌گذارند سلیقه بیشتری به خرج بدهند و سلیقه دیگران را نیز در نظر بگیرند. (کیانی، ۱۳۸۳)

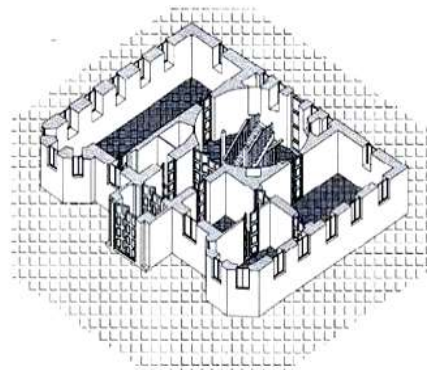
۲-۵-۱- پلان در دوران پهلوی اول:

در دوره پهلوی اول شدیدترین تغییرات در حوزه پلان بنا صورت گرفت. به دلیل حضور سریع و بدون وقفه عملکردهای جدید در معماری پلان ها عیناً و بدون تطبیق محلی و فرهنگی وارد حوزه معماری ایران شد. رشد این گونه نقشه‌ها بیشتر در فضاهای آموزشی نظیر مدارس و دانشگاه‌ها و حوزه اداری و حکومتی نظیر وزارتخانه‌ها، شهربانی، پست و بانک‌ها صورت پذیرفت. در این دوره بناها بعضاً توانست عناصر گذشته معماری را به خود بگیرد؛ ولی داخل بنا نتوانست روابط فضایی پیشین را در خود جای دهد. در این میان پله‌ها و راهروها از اهمیتی بالا در تنظیم روابط و عملکرد فضاهای داخلی برخوردار شدند. ساختمان، بسته به عملکرد و مقیاس به دو یا چند حال تقسیم شدند که راهروهای طویل و یکنواخت با اتاق های فراوان در طرفین از ویژگی‌های اصلی آن شد. این ویژگی را در معماری دوره پهلوی اول در فضای کارخانه تا کاخ مشاهده کرد. (کیانی، ۱۳۸۳)

پانزدهمین کنفرانس ملی شهرسازی، معماری، عمران و محیط زیست



شکل ۲: پلان زیر زمین منزل احمدقوام



شکل ۱: پلان طبقه اول منزل احمدقوام، پهلوی اول

(منبع: موزه آبگینه، رسم مجدد زمرشیدی)

جدول ۱: بررسی ویژگی های پلان در دوره پهلوی اول (منبع: جلیلی، ۱۳۹۵، ۸)

دوره	عوامل مؤثر بر معماری	ویژگی های معماری	ویژگی های اصلی پلان
پهلوی اول	روابط سیاسی وضعیت اقتصادی ورود معماران خارجی	ورود سبک های غربی استفاده از فرم های برون گرا تلاش برای تجدد و مدرنیزه عدم توجه به نیازهای فرهنگی و سنتی استفاده از تکنولوژی	ایجاد پیش ایوانی اختلاف سطح از زمین داشتن پله از یک، دو یا سه طرف ستون های مدور یا چند وجهی خانه ها عموماً دارای یک حیاط بیرونی بوده و حیاط اندرونی حذف شده راه پله مرکزی و ایوان های بیرون زده

۲-۵-۲- نما در دوران پهلوی اول:

از آنجایی که اندیشه تمرکزگرا سنت شکن، تجددطلب و مدرن و دارای اسلوب نظامی در دوره بیست ساله ظهور کرد. ساختار دولت نیز به گونه ای شد که چنین تفکری را به اجرا درآورد: ۱. بالاتر قرار گرفتن ساختمان از سطح زمین و نیز نمایش آشکار در وسط و محل ورودی ساختمان تقریباً در تمامی بناهای این دوره مشاهده می شود. آمدن بنا از سطح زمین بر سیما و شکوه

پانزدهمین کنفرانس ملی شهرسازی، معماری، عمران و محیط زیست

آن تأکید می‌کند. ۲. ورودی‌های بلند و ستون‌های مرتفع و کشیده. در بناها اگر چه از یک نگاه به معماری دوره قدرت‌گرایی آلمان و آغاز قرن بیستم و از نگاه دیگر به عظمت و قدرت باستان‌گرایانه ایران کهن نظر دارد، هرچه باشد در پی اقتدار و عظمت است. ۳. نمای بناهای دوره رضاشاهی بیشترین استفاده را از نشانه‌ها و عناصر خطی - عمودی برده است. ستون‌ها و پنجره‌ها بیشترین نقش را در این کاربرد داشته‌اند تا بتوانند بر ایجاد حس ابهت و شکوه بنا بیفزایند. به خلاف این حرکت عمودی خود بناها در جهت افقی کشیده شده‌اند و به صورتی سنگین و حجیم بر زمین نشسته‌اند. (کیانی، ۱۳۸۳)



شکل ۳ و ۴: نما در دوره پهلوی اول (منبع: Irna.ir)

۲-۵-۳- تزئینات در دوران پهلوی اول:

استفاده از آجر در بناها به دلیل سرعت و سهولت باعث گردید که تزئینات بیشتر یادآور نسبی از نقوش دوران پیش از صفویه است. معماری در این دوره در استفاده به جا از تزئینات هرچند ساده و مختصر هنوز نگاه به گذشته دارد. اتفاق تازه در این دوره رویکرد به عناصر حجمی و مجسمه‌سازی است که باز نگاه دوگانه باستانی و غربی به خوبی قابل تشخیص است. استفاده از نقوش «فروهر» و «لوتوس» و ستون‌ها به خوبی در این دوره ممتاز است. (کیانی، ۱۳۸۳)



شکل ۵ و ۶: سرستون و تزئینات در دوره پهلوی اول (منبع: free site)

۲-۶- معماری نئوکلاسیک ایران در دوره پهلوی اول:

با توجه به گرایش رضاخان به دوره تاریخی پیش از اسلام و روابط حسنه با آلمان نازی که پرچم دار معماری نئوکلاسیک بود، این سبک تقویت شد. برای پیاده‌سازی این سبک معماری خود حکومت دستور ساخت بناهایی با این سبک را می‌داد و بدین منظور معماران اروپایی را برای طراحی ساختمان‌های دولتی به ایران دعوت می‌کرد. از ویژگی‌های نئوکلاسیک باستان‌گرا ایرانی که سبک ملی نیز نامیده می‌شود، می‌توان به موارد زیر اشاره کرد:

۱. ایوان‌های بزرگ و مرتفع در ورودی‌ها ۲. ستون‌ها و سرستون‌ها به سبک تخت جمشید ۳. طراحی پنجره‌ها و قاب‌ها به سبک معماری تخت جمشید ۴. استفاده از کنگره‌ها در بام کاخ‌ها ۵. استفاده از سنگ و سیمان به عنوان مصالح ۶. استفاده از نقش‌های مورد استفاده در تخت جمشید. (sakhtemanonline.com)



پانزدهمین کنفرانس ملی شهرسازی، معماری، عمران و محیط زیست

۳- نگاهی به آثار آندره گدار در ایران:

آندره گدار علاوه بر آثار معماری که در ایران از خود به جای گذاشت چندین نمایشگاه جهت ارائه خدمات باستان شناسی خود برگزار نمود. گدار خط مشی هایی را برای حفاری های باستانی و حفاظت تاریخی و زنده سازی در ایران ایجاد کرد. وی همچنین به حفظ و مرمت بناهای با ارزش معماری اسلامی ایران پرداخت که شامل: (مسجد جامع، مسجدشاه و مسجد شیخ لطف الله اصفهان است. او اولین موزه باستانی کشور را طراحی نمود. گدار با همکاری ماکسیم سیرو و محسن فروغی و رولاند دوپروال فضای باز دانشگاه تهران را نیز طراحی کرد (iraniconline.org /2012) از جمله دیگر آثار برجسته ی او مدرسه ی ایران شهر در یزد می باشد که بنا بر معماری سنتی ایران شکل گرفت. گدار همچنین در طراحی آرامگاه های فردوسی، حافظ و سعدی نیز نقش داشته است.

۳-۱- موزه ایران باستان:

در دهه اول ۱۳۰۰ با روی کار آمدن دولت جدید پهلوی و احساس نیاز به بناهای دولتی زمین های حاشیه میدان مشق سابق برای بناهایی چون اداه پست، ساختمان شهرداری، ساختمان وزارت امور خارجه، غرب سردر باغ ملی و ساختمان موزه و کتابخانه ملی در نظر گرفته شد. (باور، ۵۲، ۱۳۷۹)

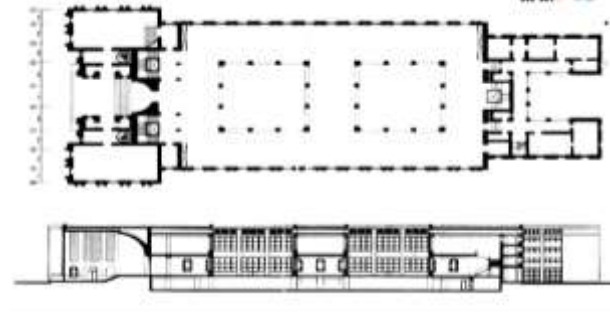
میدان مشق در زمان فتحعلی شاه قاجار به عنوان محل سربازان ساخلوی تهران و برای ترمینات آن ها بنیاد شده است نام دیگر میدان مشق، باغ ملی می باشد که دارای تاریخچه ای مملو از مسائل سیاسی، اجتماعی، نظامی، فرهنگی و هنری است. از وقایع مهم تاریخی روی داده در این میدان به دار آویخته شدن میرزا رضای کرمانی، قاتل ناصر الدین شاه در سال ۱۳۱۴ قمری و نیز بالا بردن بالن در اواخر عهد قاجار است، همچنین در زمان جنگ جهانی اول، هواپیمایی از نوع بلریو به خلبانی کوزمینسکی لهستانی (تبعه روسیه) در سال ۱۳۱۴ قمری در میدان مشق فرود آمد و آن را به عنوان اولین فرودگاه ایران و اولین فرود به ثبت رسانید. (کیانی، ۱۳۸۵، ۶۱) بلدیة تهران قطعه زمینی به مساحت ۵۵۰۰ متر مربع را در ضلع شمالی خیابان سپه در اختیار موزه ملی قرار داد که در آن طرح معماری ساختمان موزه تهیه گردد. این زمین با خیابان سپه فاصله نسبتاً زیادی دارد و باعث می شود کل حجم ساختمان از دور در معرض دید رهگذران و شهروندان قرار گیرد و در ضمن این فاصله تا خیابان تبدیل به فضای باز شهری گردد. در غرب زمین واگذار شده خیابان قوام سابق (سی تیر) قرار دارد که خیابانی است نسبتاً باریک ولی به خاطر موقعیت شهری، یکی از خیابان های مهم جنوب به شمال شهر است، شمال ساختمان موزه زمین نسبتاً وسیعی است که حیاط شمالی موزه در آن قرار دارد و ضلع شمال شرقی آن را بناهای مربوط به موزه فرا گرفته است و در قسمت شمالی حیاط، ساختمان کتابخانه ملی قرار دارد. کاربرد این حیاط بیشتر برای بارگیری و باراندازی است. موزه قدیم امروز به عنوان موزه مادر نام گذاری شده که بسیاری از اشیای باستانی را که در ایران کشف شده، به مرور در خود جای داده است. با تأسیس انجمن آثار ملی در سال ۱۳۰۴ طرح ساختمان موزه به «آندره گدار» معمار و مهندس فرانسوی واگذار و در سال ۱۳۱۳ اجرای آن شروع شد. ایده گدار در مورد طرح پروژه ساختمان موزه، نوعی برگشت به فرهنگ معماری ایران قبل از اسلام است، گدار سعی کرد که معماری ساسانی را در بنای موزه ایران باستان به نمایش بگذارد. شاید در زمانی که این طرح به گدار واگذار شد، در آن زمان حتی عنوان موزه این ایده را تشدید می کرد. نمایش گذاشتن اشیای باستانی ایران قدیم و اولین ایده ای که در نظر او مجسم شد همان برگشت به شکل و فرم های معماری در ایران باستان بود. به هر حال برای رسیدن به معماری زمان، بین معماری ایران باستان تا آنچه که بعداً در دهه های اول ۱۳۰۰ هجری خورشیدی به وجود آمد، یک فصل مشترک از معماری ملی خودنمایی می کند. (باور، ۱۳۷۹، ۵۲)

پانزدهمین کنفرانس ملی شهرسازی، معماری، عمران و محیط زیست

معماری موزه در واقع مکعب مستطیلی است که از سه قسمت تشکیل شده و ورودی آن از یک طاق بزرگ ساسانی که فضای ورودی را مشخص می کند و یک آجر چینی مناسب به رنگ قرمز قصرهای فیروزآباد که دیوارهای مرتفع و طویل خارجی را تزئین کرده، با ابهت و وقاری عظیمی خود را در مجموعه شهری بیان می کند. تنها فضای جالب که در این حجم مکعبی بزرگ تعبیه شده، فرو رفتگی ورودی موزه است که در این حجم ورودی اصلی، ورودی های فرعی جانبی قرار دارد که بازدید کننده را به سالن های بزرگ هدایت می کند و این باعث شده که مقیاس مقایسه ای نسبت به حجم عظیم و ورودی اصلی به وجود آورد. سپس پلکان های رسیدن به مدخل ورودی و ارتفاع صافه ای است که سطح سالن همکف موزه در آن قرار دارد. در اینجا نحوه تمام شدن سقف سیلندری به دیواره روبرو، بهترین و جالب ترین هنر گذار در طراحی این بنا است. طاق های آجری برجسته که به صورت تسمه هایی از جرز ها بالا رفته و شیارهایی در سطح سیلندری سقف به وجود می آورد، احساس بیشتری نسبت به ایستایی و نحوه توزیع و حرکت نیروها بدست می دهد که در واقع دیواره های سقف، کالبد واحدی را ایجاد می کنند که همبستگی بین فرم و فن آوری است. حجم بزرگ مستطیلی شکل موزه که دارای ابعاد 100×34 متر است. که از سه قسمت فضای ورودی، فضای نمایش اشیا و فضای اداری تشکیل می شود که با شکستگی هایی در نماهای جانبی، طویل بودن آن به تعادل می رسد. سالن اصلی موزه، که به طول ۶۱ متر و عرض ۲۴ متر است، سطحی را می سازد به مساحت دو هزار متر مربع که در آن دو نورگیر داخلی به ابعاد 16×16 متر تعبیه شده که نور مناسبی را به فضای سالن اصلی می دهد. در دیواره های جانبی - شرقی و غربی - پنجره های باریک و بلند مناسبی تعبیه شده که ریتمی یکسان و تکراری در سطح دیوار ایجاد می کند. این پنجره ها باعث شده که با کمک نورگیر وسط، نور کافی برای نمایش اشیا فراهم آید. این سالن در دو طبقه ادامه می یابد که با دو راه پله ای بزرگ به یکدیگر ارتباط دارند. کالبد معماری موزه به طور کلی دارای عظمتی است کلاسیک و باستانی که بنای موزه را در خود حفظ کرده و می تواند جاودانه بماند. می شود گفت که آندره گذار در طرح معماری خود بیشتر به فکر امپرسیونیسم بوده است که بیانگر یک ساختمان با عظمت و یادمانی برای موزه باشد و توجه زیادی به نور یا روشنایی با سایر عملکردها نکرده است. بنا روی سکویی از سنگ تراورتن سفید تراشیده شده به ارتفاع یک متر و نیم از سطح خیابان قرار گرفته و همین سنگ سفید به صورت قرنیز ضخیمی که کلاف بالای ساختمان است و نقطه اختتام سقف را مشخص می کند دیده می شود. جرزهای آجری دیوارهای خارجی از روی این سکو تا زیر قرنیز ادامه می یابد. در بالای قرنیز سنگی، جان پناهی آجری ارتفاع ۱۲ متری بنا را به پایان می رساند. گذار هر چه قدر که به امپرسیونیسم نمای خارجی اهمیت داده و آن را با جزییات آجر چینی غنی کرده است، عملکرد داخلی را بسیار ساده در نظر گرفته است. (باور، ۱۳۷۹، ۵۵)



شکل ۸: نمایی از موزه ایران باستان (منبع: free site)



شکل ۷: پلان و مقطع موزه ایران باستان (منبع: باور، ۱۳۷۹، ۵۳)

۳-۲- مدرسه ی ایران شهر:

مدرسه ایران شهر ساختمانی یک طبقه با نمایی از آجر زرد رنگ است که به شکل نیم حلقه در میان بستر طرح قرار گرفته است. کلاس های درس، اتاق های اداری و کتابخانه این بنا در تراز همکف - پشت رواق های حیاط اصلی - قرار گرفته، وزیر

پانزدهمین کنفرانس ملی شهرسازی، معماری، عمران و محیط زیست

زمین به نیز آزمایشگاه های مدرسه اختصاص یافته است. کلاس های درس و فضاهای کمک آموزشی همچون کتابخانه و آزمایشگاه و حیاط وسیع مدرسه، آن را به نمونه ای از مدارس جدید و هماهنگ با تحولات نظام آموزشی کشور در دهه های ابتدایی این قرن تبدیل می کند. در طول زمان تغییراتی همچون اضافه شدن ورودی های شمالی و جنوبی، ساخت بنایی در شمال بستر طرح و الحاق پلکان و حیاط فرونشسته ای در جنوب غربی ساختمان برای دسترسی به زیر زمین احداث شده است. ساختمان این دبیرستان از طاق های ضربی و با معماری جمع زیادی از استادکاران یزدی از جمله علی اکبر خرمی (معرف به اکبر آخوند)، حسینعلی محمودی مهریزی، علی اکبر گلاب، محمود خوشبازن، محمدابراهیم رمضانخانی و طراحی آندره گدار فرانسوی با خشت و گل و آجر ساخته شده است. رواق جلوی کلاس ها سایه بان و محافظ خوبی در برابر تابش گرم و سوزان خورشید کویر است و جهت جانمایی آن بر این اساس صورت گرفته است. ساختمان بر روی لایه هایی از رسوبات ماسه ای مستحکم که حاصل آبرفت ها و رسوبات دیرینه طبیعی است واقع گردیده است. مصالح کار رفته در این بنا عبارت است از آجر، گچ، آهک، کاشی، کاه گل. کف حیاط با آجر فرش گردیده است. دیوارها آجر چینی و نماسازی و در پای دیوارها قرنیز سنگی است و در لبه رواق ها آجرها به صورت هره چیده شده است در جان پناه پشت بام از درپوش آجری به ابعاد نظامی ۵۰ × ۵۰ استفاده شده است. در نمای آن بیش از ۱۱۰۰۰ متر کاشی رنگی لعابدار کار رفته است. از پنجره های باریک و بلند در نماسازی و قوس های استوانی در سر در ورودی سالن اجتماعات استفاده شده است. قوس های تخم مرغی مشخصه معماری عصر ساسانی و قوس های خیزدار ویژگی عصر صفوی است که این دو نوع سبک قوس و طاق بندی در دبیرستان ایران شهر مشهود است. (Etoode.com)



شکل ۱۰: نمای روبرویی مدرسه ایرانشهر (منبع: free site)



شکل ۹: کلاس های مدرسه ایرانشهر (منبع: free site)

۳-۳- آرامگاه فردوسی:

یکی از نخستین فعالیت های فرهنگی مهم انجمن آثار ملی ایران در سال ۱۳۰۱ برای گرامیداشت مفاخر ملی ایران، توجه به برگزاری مراسمی به مناسبت هزارمین سال تولد شاعر نامدار ایرانی، فردوسی (۳۲۳-۴۱۳ ه.ق) بود و برای این منظور تصمیم گرفته شد که افزون بر برگزاری یک کنگره جهانی، یک آرامگاه و محوطه برای مزار او در نظر گرفته شود. نخست طرحی توسط پروفسور هرتسفلد آلمانی که در فعالیت های مربوط به باستان شناسی مشارکت داشتند، تهیه و سپس تصویب مقدماتی شد. اما طرح هرتسفلد به صورت نهایی مورد تایید اعضای انجمن آثار ملی قرار نگرفت و از کریم طاهرزاده خواستند که طرحی در این زمینه تهیه کند او این پیشنهاد را پذیرفت و نقشه ای تهیه کرد که مورد موافقت قرار نگرفت. اعضای انجمن قرار گذاشتند که طرح مجموعه را به مسابقه بگذارند و طی آن از هرتسفلد، گذار، مارکوف و طاهرزاده خواستند که طرح های خود را ارائه دهند. پس از ارائه طرح ها طرحی که توسط طاهرزاده تهیه شده بود، برنده شد و قرار شد که آن را اجرا کنند.

پانزدهمین کنفرانس ملی شهرسازی، معماری، عمران و محیط زیست

طاهرزاده در سال ۱۳۰۷ برای شروع عملیات به مشهد رفت و مدتی نزدیک به یک سال در آنجا کار کرد، اما گویا از روند کارها رضایت وجود نداشت و تصمیم گرفتند طرح طاهرزاده و فعالیت او را کنار نهند و از آندره گذار که در آن هنگام در پاریس بود، خواستند طرحی تهیه کند. آندره گذار نیز طرحی تهیه کرد که از یک هرم تشکیل شده بود که بر روی پایه ای مکعبی شکل قرار گرفته بود و آن نیز روی سکویی قرار داشت که توسط شماری پله با سطح محیط باغ مرتبط شده بود. اجرای طرح را نیز بر عهده مهندس روسی به نام اسماعیل اف گذاشتند که در سال ۱۳۰۸ برای آغاز عملیات به مشهد رفت. بنا ساخته شد، اما پیش از آنکه سطح نمای هرم را با سنگ ببوشانند، از شکل هرمی مقبره نارضایتی بروز کرد و بیان داشته اند که مرحوم ذکاء الملک فروغی که رئیس انجمن آثار ملی بود، آن را با فرهنگ ایرانی هماهنگ ندانست، زیرا بیشتر به طرح اهرام مصر شباهت داشت و دستور داد که طرح دیگری مناسب با فرهنگ ایرانی برای آن تهیه شود. دکتر عیسی صدیق درباره طرح نهایی آرامگاه و خصوصیات آن چنین نوشته است: «راجع به سبک ساختمان آرامگاه، انجمن آثار ملی معتقد بود که خدمات فردوسی در احیای تاریخ و فرهنگ ایران شبیه خدمات کوروش بزرگ در پاسارگاد می باشد. طبق این نظر پروفسور هرتسفلد آلمانی و آندره گذار فرانسوی رئیس باستان شناسی ایران که تخصصش در معماری بود و کریم طاهر زاده، مهندس معماری که در آلمان تحصیل کرده بود، نقشه هایی پیشنهاد دادند و انجمن آثار ملی نقشه ساختمان کنونی را تصویب کرد.» (سلطانزاده، حسین، ۶۹، ۱۳۸۵) به سبب فقدان دقت کافی در اجرا و ساخت بنا و سست بودن زمین پس از چند سال قسمت هایی از ساختمان نشست کرد. در سال ۱۳۴۲ تصمیم گرفته شد که ساختمان موجود را به طور کامل تخریب نموده و آن را از ابتدا با فونداسیون رادیه ژنرال از بتون آرمه دوباره بسازند، اما صورت ظاهر بنا به طور کامل حفظ شود. (سلطان زاده، ۱۳۸۵، ۷۰)



شکل ۱۲: آرامگاه فردوسی ۱۳۱۰-۱۳۱۳ (منبع: free site)



شکل ۱۱: نمای روبرویی آرامگاه فردوسی (منبع: free site)

۴- تحلیل ویژگی های کالبدی معماری موزه ایران باستان و موزه آذربایجان:

۴-۱- موزه ایران باستان :

موزه ایران باستان اولین موزه ایران (به شکل یک سازه مستقل)، در بخش غربی میدان مشق تهران در خیابان سی تیر جای دارد. ساخت این موزه در ۲۱ اردیبهشت سال ۱۳۰۸ خورشیدی به دستور رضا شاه، توسط معمار فرانسوی آندره گذار شروع شد. ساختمان موزه در سال ۱۳۱۶ به اتمام رسید و موزه برای بازدید عموم افتتاح شد. زمین اختصاص یافته به این موزه ۵۵۰۰ مترمربع است که ۲۷۴۴ متر مربع زیربنای آن است. (Wikipedia.org)

۴-۱-۱- ساختمان موزه ایران باستان:

از آنجایی که طرح و نقشه یک موزه باید با موضوع و اشیای داخل آن ارتباط و هماهنگی داشته و با تاریخ و هنر آن سرزمین مرتبط و پیوسته باشد، از این نظر، نما و سردر ورودی موزه به سبک نمای ایوان کسری ساخته شد. (ایوان کسری نام کاخ

پانزدهمین کنفرانس ملی شهرسازی، معماری، عمران و محیط زیست

شناخته شده شهر تیسفون پایتخت دولت ساسانی است. که ایوان آن ۳۵ متر بلندی، ۵۰ متر پهنا و ۲۵ متر ژرفا دارد) رنگ آجرها نیز به همین منظور به رنگ سرخ تیره تعیین شده تا نمایانگر معماری عصر ساسانی باشد. بنای موزه حدود ۱۱,۰۰۰ متر مربع است که ساختمان اصلی آن در سه طبقه ایجاد شده است. (Isenstadt, 2011) معماران این ساختمان آندره گدار به همراه ماکسیم سیرو معماران فرانسوی بوده است. که در طراحی آن کاخ کسری در شهر تیسفون در دوران ساسانی را در ذهن داشته است. (روحانی، ۱۳۸۵) آغاز ساخت آن سال ۱۳۱۴ خورشیدی است که در مدت دو سال عملیات ساختمانی آن به وسیله حاج عباسعلی معمار و استاد مراد تبریزی تکمیل و در سال ۱۳۱۶ خورشیدی رسماً گشایش یافت. در آغاز طبقه اول موزه به بخش ایران پیش از اسلام و طبقه دوم موزه به بخش پس از اسلام اختصاص یافت. گسترش کاوش‌های باستان‌شناختی و ازدیاد روزافزون آثار در موزه ایران باستان، موجب شد که این موزه طی چند مرحله، گسترش کمی و کیفی یا در حد فاصل سال‌های ۱۳۵۷ تا ۱۳۷۰، علاوه بر تعویض ویتترین‌های موزه، نوسازی سیستم گرمایشی و سیستم برقی موزه، واحدهایی تحت عنوان انبار و گنجینه در زیر موزه، ساخته و اضافه شد. در سال ۱۳۷۵، آثار دوران اسلامی، رسماً از موزه ایران باستان منفک و به ساختمان مجاور موزه که ساختمان که از سال ۱۳۳۷ ساخته شده بود، منتقل شد این ساختمان که در سال ۱۳۳۷، در ابتدا با هدف احداث موزه مردم‌شناسی ساخته شده بود که پس از انقلاب، با ایجاد سازمان میراث فرهنگی و تمرکز اشیاء باستانی در موزه ایران باستان، طرح تغییر نام کلی موزه، به موزه ملی ایران و اضافه شدن موزه‌ای تحت عنوان موزه اسلامی مطرح و اجرا شد که در نهایت در سال ۱۳۷۵ با گشایش رسمی موزه دوران اسلامی، مجموعه موزه ایران باستان و موزه دوران اسلامی، تحت عنوان موزه ملی ایران رسمیت یافت. (Isenstadt, 2011)

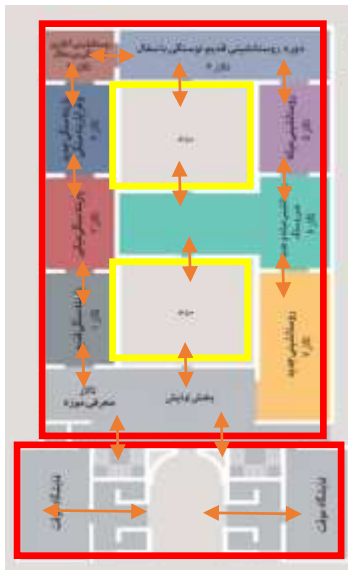


شکل ۱۴ و ۱۳: فضای داخلی موزه ایران باستان (منبع: free site)

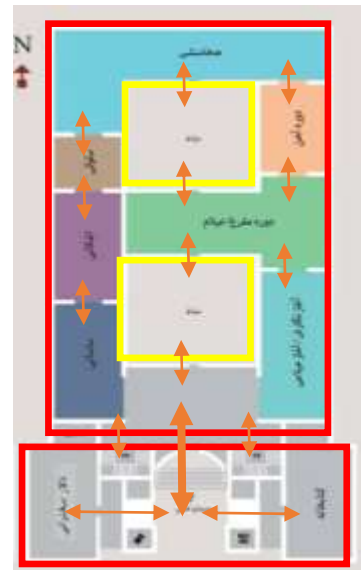
۴-۱-۲- تحلیل ویژگی‌های موزه ایران باستان:

۱. ساخت بنا در سال ۱۳۱۲ شروع و در سال ۱۳۱۶ خاتمه یافت ۲. در حاشیه میدان مشق سابق قرار دارد ۳. ایده گدار در مورد طرح پروژه ساختمان موزه، نوعی برگشت به فرهنگ معماری ایران قبل از اسلام است ۴. گدار سعی کرد که معماری ساسانی را در بنای موزه ایران باستان به نمایش بگذارد ۵. طاق بزرگ ورودی مجموعه تکراری از طاق معروف (طاق کسری) در تیسفون است. ۶. کالبد معماری موزه به طور کلی دارای عظمتی است کلاسیک و باستانی که بنای موزه را در خود حفظ کرده و می تواند جاودانه بماند. ۷. استفاده از آجرکاری پیچیده در بنا به عنوان تجلیلی از ساختمان های آجری سنتی. (مومنی، ۱۳۹۶، ۱۴)

پانزدهمین کنفرانس ملی شهرسازی، معماری، عمران و محیط زیست



شکل ۱۶: طبقه اول، موزه ایران باستان (منبع: free site)



شکل ۱۵: طبقه همکف، موزه ایران باستان (منبع: free site)

هندسه کلی موزه متشکل از دو مستطیل افقی و عمودبست (مستطیل قرمز رنگ - شکل ۱۵ و ۱۶) که دو فضا با کاربری حیاط مرکزی (مستطیل زرد رنگ - شکل ۱۵ و ۱۶) از حجم آن خالی شده است. در فضای موزه گردش کلی وجود دارد و هر سالن به سالن بعدی راه پیدا می کند. در این موزه به برخی ویژگی های معماری گذار از جمله سیما و منظر که می توان به حیاط موزه اشاره کرد و ورودی شاخص که در نمای ساختمان قابل رویت است اشاره نمود. همچنین فضاها از نظر کاربری به دو دسته عمومی و خصوصی تقسیم بندی شده، که فضاهای عمومی خود دارای درجه بندی هستند. فضاهایی از جمله نمایشگاه موقت، انبار و بخش اداری خصوصی، ورودی و لابی و سالن ها عمومی درجه ۱، ارتباط بین سالن ها درجه ۲ و ارتباط با بخش های دیگر درجه ۳ محسوب می شوند.

۴-۲- موزه آذربایجان:

موزه آذربایجان یکی از مهم ترین موزه های ایران است که در شهر تبریز و در جوار مسجد کبود قرار گرفته است. در این موزه که به عنوان دومین موزه باستان شناسی ایران پس از موزه ملی ایران شناخته می شود، آثار تاریخی و هنری متعلق به دوران پیش از اسلام و دوران اسلامی به نمایش گذاشته شده اند. آندره گذار - باستان شناس فرانسوی - نقشه تنظیمی بنای موزه آذربایجان را با الهام از معماری محلی در آذربایجان ایران تهیه نموده و اسماعیل دیباج - رئیس وقت اداره فرهنگ تبریز آن را ترسیم نموده است. (Wikipedia.org)

۴-۲-۱- ساختمان موزه آذربایجان:

موزه آذربایجان از ۳ سالن به متراژ ۸۰۰ متر مربع و سالن مخصوص نمایش سکه ها و مهرهای تاریخی ایران در طبقه اول تشکیل یافته است.

پانزدهمین کنفرانس ملی شهرسازی، معماری، عمران و محیط زیست



شکل ۱۶: فضای داخلی موزه آذربایجان (منبع: free site)



شکل ۱۵: نمای بیرونی موزه آذربایجان (منبع: free site)

الف. طبقه همکف:

در طبقه همکف موزه آذربایجان، آثار و اشیای تاریخی مربوط به دوران پیش از تاریخ و دوران پیش از اسلام گردآوری شده‌اند که سفال‌های مربوط به تپه اسماعیل‌آباد با هفت هزار سال قدمت، از تاریخی‌ترین آثار این بخش به‌شمار می‌روند. قدمت سنگ‌های معدنی «سپرانتین» که در جیرفت یافته شده‌اند نیز به دوران پیش از تاریخ می‌رسد؛ بر روی این سنگ‌ها تصاویری از گیاهان و حیوانات گوناگون نقش بسته‌است. همچنین مجسمه الهه زن که در رستم‌آباد گیلان یافته شده، سه هزار سال قدمت دارد؛ این مجسمه ارزش زن را در دوران ایران باستان به تصویر کشیده‌است. ریتون‌های مربوط به دو تا سه هزار سال پیش نیز در این موزه نگهداری می‌شوند. اجساد مرد و زنی که مربوط به سه هزار سال پیش هستند در سال ۱۳۷۸ خورشیدی و در پیرامون مسجد کبود یافت شده‌است. این اجساد از بقایای گورستان سه هزار ساله‌ای محسوب می‌شوند که برای بازدید عموم به موزه آذربایجان انتقال یافته‌اند. سنگ بسم‌الله اثر محمدعلی قوچانی نیز در انتهای سالن طبقه همکف قرار گرفته‌است. چهار قسمت از این سنگ پنج‌قسمتی قاب آن و یک قسمت باقی‌مانده نیز متن آن است. (میراث فرهنگی آذربایجان شرقی)

ب. طبقه اول:

قدیمی‌ترین آثار طبقه اول موزه آذربایجان مربوط به سده چهارم هجری و شهر نیشابور است که از مهم‌ترین ویژگی‌های آن‌ها می‌توان به استفاده از خط کوفی، استفاده نقش‌های اسلیمی و استفاده از لعاب سفید در این آثار اشاره کرد. ظروف سفالی مربوط به دوره ایلخانان و قفل رمزی مربوط به سده ششم هجری نیز از دیگر آثار تاریخی این بخش محسوب می‌گردند. در سالن سکه‌ها و مهرهای تاریخی ایران نیز قدیمی‌ترین سکه‌های ضرب‌شده در ایران از دوره هخامنشیان تا دوره قاجاریان به نمایش درآمده‌اند. همچنین نمونه‌هایی از مهرهای تاریخی ایران در این بخش قرار گرفته‌اند. (میراث فرهنگی آذربایجان شرقی)

ج. طبقه زیرزمین:

مجسمه‌های ساخته‌شده توسط احد حسینی در طبقه زیرزمین موزه آذربایجان نگهداری می‌شوند. این مجسمه‌ها دید عمیقی نسبت به سرگذشت و اخلاق انسان در طول سده‌های گذشته - به خصوص سده بیستم - دارند. بخش سنگ نگاره‌های تاریخی، جدیدترین بخش موزه آذربایجان است که در طبقه زیرزمین این موزه قرار گرفته‌است. در این بخش مجموعه‌ای از پیکره‌های انسانی، سنگ گورها، سنگ‌های کتیبه‌دار، قوچ‌های سنگی و مجسمه‌های سنگی به نمایش گذاشته شده‌اند. (میراث فرهنگی آذربایجان شرقی)

پانزدهمین کنفرانس ملی شهرسازی، معماری، عمران و محیط زیست

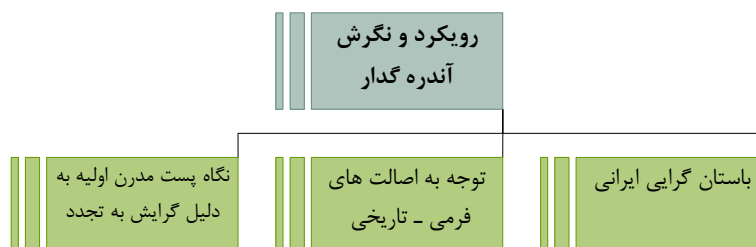
جدول ۲: بررسی معیارهای بکار رفته در موزه های ایران باستان و آذربایجان (گردآوری: نگارندگان)

آثار	زمان اجرای طرح	موقعیت	رویکرد	مصالح و عناصر طراحی
موزه ایران باستان	۱۳۱۶	تهران	تاریخ گرایی، تجدید معماری ساسانیان، نمایش اشیای باستانی ایران قدیم	آجر جهت تجدید ساختمان های سنتی ایران و استفاده از طاق و اصول گره چینی
موزه آذربایجان	۱۳۳۵	تبریز	نور و رهایی از ظلمت در یک حجم فرم گرا، نمایش اشیای باستانی ایران قدیم	آجر، استفاده از ورودی با فرم رواق، الهام از معماری محلی آذربایجان

جمع بندی و نتیجه گیری:

آندره گدار معمار و باستان شناس فرانسوی در گسترش سنت گرایی در معماری معاصر ایران تأثیرگذار بوده و با رویکرد تاریخ نگارانه خویش از الگوهای تاریخی در آثارش استفاده می نموده است. وی موجب شکل گیری اصالت های فرمی - تاریخی در معماری دوران پهلوی ایران شد. گدار آثار زیادی در ایران از خود بجای گذاشت که از موارد شاخص او می توان به آرامگاه فردوسی، موزه ایران باستان، موزه آذربایجان و مدرسه ایرانشهر یزد اشاره نمود. او در تمام آثارش به ساختار و نمادهای تاریخی ایرانی اهمیت می داد که استفاده از طاق و رواق از مظاهر آن بودند. گدار در طراحی موزه های ایران باستان و آذربایجان به ویژگی های کالبدی از جمله سیما و منظر (وجود ساختمان های دارای معماری خاص و نشانه، فضای سبز)، خوانایی (وجود ورودی تعریف شده و منحصر به فرد، هدایت مسیر به وسیله تابلو یا پیاده رو با مصالح خاص)، روشنایی (روشنایی در روز و شب و میزان سایه اندازی بنا) و همچنین دسترسی توجه ویژه ای داشته است.

نمودار: رویکرد و نگرش معماری آندره گدار در معماری ایران عصر پهلوی





پانزدهمین کنفرانس ملی شهرسازی، معماری، عمران و محیط زیست

منابع:

۱. مومنی. کوروش. (۱۳۹۶). تاثیر ایده ها و اندیشه های آندره گدار در معماری معاصر ایران، ص ۱۴.
۲. باور. سیروس. (۱۳۷۹). موزه ایران باستان. معماری و فرهنگ شماره ۷، ص ۵۲ و ۵۳ و ۵۵.
۳. کیانی، مصطفی، (۱۳۸۵)، مشق معماری معاصر ایران، مجله آبادی شماره ۵۲، مرکز مطالعاتی و تحقیقاتی شهرسازی و معماری، تهران، ص ۶۱.
۴. سلطان زاده. حسین. (۱۳۸۵). انجمن آثار ملی و معماری معاصر. مجله آبادی شماره ۵۲، مرکز مطالعاتی و تحقیقاتی شهرسازی و معماری، تهران، ص ۶۹ و ۷۰.
۵. روحانی، بیژن. (۱۳۸۵). آغاز مدرنیسم در معماری تهران.
۶. وب گاه سازمان میراث فرهنگی، صنایع دستی و گردشگری استان آذربایجان شرقی.
۷. کیانی، مصطفی. (۱۳۸۳). معماری در دوره پهلوی اول، تهران، نشر هنر، بی تا.
۸. بانی، امیر مسعود. (۱۳۸۸). معماری معاصر ایران، تهران، نشر هنر معماری قرن.
۹. جلیلی، تورج. اکبری، سروش. (۱۳۹۵). بررسی تحولات پلان های مسکونی از دوره قاجار تا پهلوی دوم، ص ۸.
۱۰. زمرشیدی، حسین. (۱۳۸۹). موزه آگینه، رسم مجدد

11. Etoode.com

12. Iranicaonline.org

13. Wikipedia.org

14. Sakhtemanonline.com

15. Sandy Isenstadt, Kishwar Rizvi (2011) Modernism and the Middle East: Architecture and Politics in the Twentieth Century. Studies in Modernity and National Identity. University of Washington Press.

17. Irna.ir