



بررسی فضاهای تاثیرگذار بر تعاملات اجتماعی در مجتمع مسکونی

سمیرا پاکدل نیا^۱، مهران کاراحمدی^۲

۱- دانشجوی کارشناسی ارشد، گروه معماری، دانشکده فنی و مهندسی، دانشگاه غیر دولتی اشرافی اصفهانی، اصفهان، ایران

Pakdel.smira@gmail.com

۲- استادیار و عضو هیئت علمی، گروه معماری، دانشکده فنی و مهندسی، دانشگاه غیر دولتی اشرافی اصفهانی، اصفهان، ایران

m.karahmadiashrafi.ac.ir

۱- چکیده

امروزه انسانها به دلایل مختلف ملزم به زندگی به صورت جمعی و در مجموعه های چندین خانواری هستند که نه تنها از مزایای زندگی جمعی برخوردار نیستند بلکه این امر را عاملی برای مزاحمت و خدشه دار شدن حس خلوت، حریم خصوصی و زندگی فردی خود می دانند. این موضوع باعث بروز مشکلات و نابسامانی هایی در زندگی ساکنین شده و در نتیجه روز به روز انسانها را از هم دورتر و تنهاتر می سازد. در این میان بایستی بتوان تعادلی میان خلوت و تعامل اجتماعی انسانها ایجاد کرد که این امر به وسیله مفاهیم کالبدی و همچنین مفاهیم فرهنگی اجتماعی که زمینه های روانی را ایجاد می کنند، میسر است. هدف این پژوهش این مقاله درصدد احیاء عوامل موثر در تعاملات اجتماعی در محیط های مسکونی می باشد. روش تحقیق مبتنی بر مطالعات میدانی-کتابخانه ای به بررسی فضاهای تاثیرگذار بر تعاملات اجتماعی در مجتمع مسکونی می باشد.

نتیجه یکی از رسالتهای طراحان و معماران خلق رابطه ای متناسب بین انسانها و کالبد اطرافشان است. برای نیل به این هدف، خالقان فضا باید درک صحیحی از رفتار انسان در محیط های متفاوت داشته باشند، به نحوی که پیوند انسان و مکان را قویتر سازند. مجتمع های مسکونی به عنوان پیچیده ترین و اساسی ترین عملکرد، در عرصه معماری قرن بیستم به حساب آمده است و میتواند تاثیر بسیار زیادی بر رفتار ساکنین و روابط آنها در پی داشته باشد.

کلمات کلیدی: مجتمع مسکونی - تعاملات اجتماعی - فضاهای تاثیر گذار

۲- بیان مسئله

رفتار اجتماعی و ویژگی اساسی زندگی همه موجودات زنده است که متعالی ترین شکل آن مختص انسان می باشد. یکی از مهمترین جنبه های آن، نیاز به برقراری تعامل اجتماعی در سطح روابط همسایگی می باشد. خانه های امروزی در محلات جدید مسکونی با امکانات و شرایط زندگی موجود، قابلیت پاسخگویی به این نیاز اجتماعی را ندارند. اهمیت کیفیت زندگی در محیط های انسان ساخت از سوی بسیاری از نظریه پردازان معماری مورد توجه قرار گرفته است. تغییر کالبدی فضاهای باز مجموعه های مسکونی و از بین رفتن بافت های محلی برای ارتقا سطح این تعاملات، همچنین بریدن ارزش های حاکم بر جوامع سنتی مبتنی بر تعاملات اجتماعی از جمله مهمترین دلایل بوجود آمدن این مساله می باشد که در دراز مدت منجر به نارضایتی می گردد.

سوالات

۱- چگونگی بررسی فضاهای تاثیرگذار بر تعاملات اجتماعی در مجتمع مسکونی؟

۲- چگونگی تأثیر ایجاد ارتقای کیفیت مجتمع مسکونی بر تعاملات اجتماعی؟

اهداف

هدف اصلی تحقیق حاضر عبارت است از: بررسی تاثیر گذار فضاهای باز مجتمع های مسکونی بر افزایش تعاملات اجتماعی ساکنین.

اهداف فرعی

بررسی و دست یابی به روش هایی در جهت افزایش روابط همسایگی بین ساکنین مجتمع های مسکونی.
بررسی راهکارهایی برای کاهش احساس ازدحام و افزایش حس خلوت ساکنین در مجتمع های مسکونی.
بررسی و دست یابی به روش های طراحی فضاهای باز مجتمع های مسکونی در جهت افزایش حضور همسایگان در این فضاها.
روش پژوهش

در این پژوهش از دو مرحله جهت شناختن عوامل موثر در اجتماع پذیری یک محیط مسکونی استفاده شده است. مرحله اول با رویکرد کیفی و به شیوه تحلیلی-توصیفی مروری بر ادبیات پژوهش شده است و با استفاده از مطالعات اسنادی که از طریق مطالعه کتاب ها، مقالات و اینترنت بدست آمده است.

۳- پیشینه

جان لنگ^۱ از جمله پژوهشگرانی است که کانون اصلی پژوهش هایش بررسی نقش علوم رفتاری در طراحی محیط است. او در اثر خود با عنوان (آفرینش نظریه معماری) به چگونگی دریافت آدمی از فضا و عوامل محیطی تاثیرگذار در این امر پرداخته و تصورات مردم از محیط را در واقع نوعی طرحواره ذهنی می داند که به رفتارها و فعالیت های وی در عرصه های مختلف شکل می بخشد (کاشانی جو، ۱۳۸۹، ۱۰۴). لنگ بر این مورد اشاره دارد که در نظریه های هنجاری طراحی محیط اظهار نظرهای زیادی راجع به چگونگی تاثیر طراحی بر تعاملات اجتماعی مردم شده است. با توجه به ابعاد مختلفی که در زمینه تعاملات اجتماعی مطرح شده، طراحان باید با استفاده از راهکارهای مختلف، در جهت افزایش فرصت های تعامل و ارتباط در ساختمان ها تلاش کنند. در عین حال که در طراحی ها به خلوت و کنترل قلمرو مکانی نیز توجه می نمایند (لنگ، ۱۳۸۳).

۴- ادبیات موضوعی

۴-۱- فضا های باز و بسته در محیط های مسکونی و تاثیر آنها در تعاملات اجتماعی



شانزدهمین کنفرانس ملی شهرسازی، معماری، عمران و محیط زیست

مجتمع های مسکونی به عنوان پیچیده ترین و اساسی ترین عملکرد در عرصه معماری دو قرن اخیر به حساب آمده و می توانند تاثیرات بسیار زیادی بر رفتار ساکنین و روابط آنها داشته باشند (ذبیحی و همکاران، ۱۳۹۰). این مجتمع ها ترکیب فضاهای باز و بسته متعددی هستند که به هم مرتبط بوده و در هم تنیده اند. فضاهای باز به عنوان بخش جدایی ناپذیر مجتمع های مسکونی، هم از نظر روابط اجتماعی و هم از نظر ساختار و منظر شهری حائز اهمیت هستند.

چنانچه یان گل^۲ معمار و شهرساز دانمارکی، که محور اصلی پژوهش های را بر روی تعامل مسائل جامعه شناسی و روانشناسی با فضاهای عمومی شهر متمرکز نموده در کتاب معروف خود با عنوان (زندگی در میان ساختمان) فعالیت های اجتماعی را از جمله فعالیت های اساسی انسان ها در فضاهای باز شهری میداند (کاشانی جو، ۱۳۸۹). همچنین وی معتقد است نقش اینگونه فضاها در شکل گیری ملاقات ها، گفتگوها و انجام فعالیت های اجتماعی تاثیر به سزایی دارد (Gehl, 1987).

در واقع فضاهای باز مسکونی به نوعی تبلور ماهیت زندگی جمعی هستند و موجب فراهم آمدن موقعیت هایی برای رشد خلاقیت، زمینه معاشرت، تقابل اجتماعی ساکنین میشوند (نوروزی، ۱۳۸۳).

شانزدهمین کنفرانس ملی شهرسازی، معماری، عمران و محیط زیست

۲-۴ عرصه فضای بازی: طراحی یک خانه هرگز کامل نمی شود مگر اینکه همزمان با طراحی فضاهای داخلی، طراحی حیاط، محوطه و محیطی که خانه را در بر می گیرد و روابط همسایگی، مد نظر قرار گیرد و رابطه فضای داخل و خارج به دقت بررسی و طراحی شود. ایوان یکی از رایج ترین عناصر معماری مسکن مخصوصاً در معماری ایرانی است. ارتباط مستقیم این فضا با هوای آزاد و داشتن منظر مناسب، فضای نیمه بازی را ایجاد می کند که برای استراحت و غذا خوردن بسیار مناسب است. دسترسی راحت از این فضا به حیاط و فضاهای داخلی بر کارایی آن می افزاید (اطلاعات معماری ۲۰۰۸).

۳-۴ فضای باز عمومی: فضاهای عمومی مانند ورودی، پذیرایی، معمولاً در جبهه ای از ساختمان واقع می شود که در سمت خیابان یا کوچه عمومی است. برای حفظ آرامش و حریم فضاهای داخلی بین ساختمان و خیابان، فضای باز محوطه سازی شده ای قرار می گیرد تا به غذای منظر شهری بیافزاید و ورودی ساختمان را جذاب تر کند و بر ایمنی ورود و خروج افراد پیاده بیافزاید.

۵- عوامل افزایش دهنده ی تعاملات اجتماعی در طراحی محیط

۱-۵ مجاورت کارکردی و تعامل اجتماعی: در بلوک های مسکونی متقابل که خانه ها در طول خیابان با ورودی های مجزا قرار می گیرند بین ساکنین روابط اجتماعی قابل توجهی شکل می گیرد. در اینگونه مناطق خیابان تبدیل به فضای نمیه عمومی می شود. اگرچه هر کس حق ورود به آن را دارد ولی در کنترل ساکنین است. وقتی که مراقبت طبیعی از طریق پنجره های مشرف به خیابان تأمین می گردد و قابلیت انجام فعالیت هایی چون توقف اتومبیل در جلوی خانه، حرکت پیاده رو در مسیرهای کوتاه، ملاقات در تقاطع مسیرها و تعامل اجتماعی میان ساکنین بلوک مسکونی وجود داشته باشد محیط زندگی دوست داشتنی می شود. تعداد خانه ها، عرض و طول خیابان و میزان ترافیک عبوری و چگونگی قرار گرفتن خانه ها در جوار خیابان از عوامل مهم در این زمینه به شمار می روند. هر چه ترافیک سنگین تر باشد زمینه های تعامل بویژه در دو سوی خیابان تقلیل می یابد. در صورتی که در یک منطقه مسکونی در بین ساکنین هماهنگی و همگونی شخصیتی وجود نداشته باشد و این مسأله با مواردی چون کم شدن یا عدم وجود خلوت کافی برای خانواده همراه گردد، مجاورت مکانی نه تنها به روابط ساکنین کمک نمی کند بلکه موجب تماس های منفی نیز می گردد. ولی اگر اینگونه در نظر بگیریم که افراد محله از نظر شغلی و شخصیت اجتماعی در یک ردیف هستند که دارای فرهنگ کم و بیش یکسانی هستند این گونه تماس ها بسیار کم و یا اصلاً نخواهد بود (لنگ، جان ۱۳۸۳).

وجود یک مسأله مشترک می تواند حتی در محیط های ناآشنا که مجاورت مکانی نیز وجود ندارد مورد توجه قرار گیرد. دانستن یک زبان مشترک می تواند بهانه مناسبی برای برقراری ارتباط در محیطی ناآشنا باشد. احساس همشهری بودن، هم محله ای بودن، هم کوچه و یا همکار بودن نیز در تقویت این امر موثر هستند. همه گروه های سنی از کودکان گرفته تا سالمندان به راحتی قادر به حضور در سطح محله و در نتیجه در این فعالیت ها و رفتارها هستند. آشنایی ساکنین با یکدیگر بر نوع این فعالیت ها و رفتارها تأثیر می گذارد. این مسئله علاوه بر ایجاد نوعی نظارت اجتماعی امکان بروز رفتارهای خصوصی تر را فراهم می آورد. زندگی در تمام ساعات شبانه روز، تمامی روزهای هفته و همه ایام سال در یک محله مسکونی جاری است.



۲-۵ مرکزیت کارکردی: هر چه منطقه مسکونی از امکانات عمومی مشترک دورتر باشد، همبستگی اجتماعی ساکنین آن کمتر می شود. آنتونی والاس (۱۹۵۲) معتقد است که با ضعیف شدن مرکزیت کارکردی امکانات عمومی، بین مردم تنش ایجاد می شود و از نهادهای عمومی کمتر استفاده می شود. در چنین شرایطی فرصت های ملاقات مردم نیز کمتر می شود. بر اساس فرضیه ای دیگر عدم وجود امکانات محلی مردم را «وادار» به کمک متقابل می کند و چنین کمک هایی تعامل بیشتر مردم را در پی دارد، ولی دلایل تجربی کافی برای تأیید آنها وجود ندارد (لنگ، جان، ۱۳۸۳).

شانزدهمین کنفرانس ملی شهرسازی، معماری، عمران و محیط زیست

۶- نمونه موردی (مجتمع مسکونی ششصد دستگاه مشهد)

وسعت سایت مجتمع مسکونی ششصد دستگاه در حدود ۶۰۰۰۰ متر مربع است و در منطقه یک شهر مشهد واقع شده است. مجموعه از شمال به محل نمایشگاه و بلوار فردوسی و از جنوب به بلوار ارشاد و از شرق به بلوار شهید صادقی و از غرب به بلوار خیام محدود است. این مجتمع توسط وزارت مسکن در طی سالهای ۱۳۵۰ تا ۱۳۵۳ جهت کارمندان و کارگران ساخته شد. تعداد بلوک مجموعه ۱۹ می باشد که در ۵ طبقه و از همکف قرار گرفته است. ۱۶ بلوک آن ۳۰ واحدی و ۳ بلوک آن ۴۰ واحدی است و در مجموع ۶۰۰ واحد آپارتمانی با زیر بنای حدود ۸۰ متر در هر واحد این مجموعه ساخته شده است. تراکم ساختمانی در حدود ۹۰ درصد بوده و بیش از ۷۰ درصد مساحت مجتمع به فضای باز و فضای سبز و دسترسی ها اختصاص یافته است» (عزیزی، متوسلی، ۹۱-۱۱۲: ۱۳۹۱). این مجتمع مسکونی دارای جمعیتی بالغ بر ۲۰۰۰ نفر می باشد.



تصویر: مجتمع مسکونی ششصد دستگاه. گردآورنده: نگارندگان



فضایی مشخص شد،
تعادل مثبت میان ساکنان

با توجه به مطالعات
تفکیک میان عرصه
است بلکه توجه به

افراد به واسطه وضوح و کنترل مرزها عاملی تاثیرگذار بر تعاملات اجتماعی است. تعریف و وضوح مرزها به واسطه تفکیک عرصه های نیمه خصوصی بین عرصه های خصوصی و عمومی ضمن افزایش احساس کنترل شرایط در افراد، منجر به تمایل به تعامل مثبت با دیگران می گردد.

۷- نمونه موردی مجتمع مسکونی پزشکان مشتاق اصفهان

مجتمع مسکونی پزشکان مشتاق واقع در ورودی شرقی اصفهان در مجاورت رودخانه زاینده رود در مساحتی حدود ۸۰ هزار متر مربع زیر بنا در قالب ۶ بلوک ۱۷ طبقه که شامل دو طبقه پارکینگ و همکف و ۱۴ طبقه مسکونی در مجموع ۲۲۴ واحد می باشد.



حفظ آرامش و حریم خصوصی ساکنین در مجتمع‌های مسکونی - به بررسی آن پرداخته شده است میزان حفظ حریم شخصی و خلوت افراد در این مجتمع است با توجه به آنچه بیان شد، لازمه ایجاد تعاملات اجتماعی و ارتباط موفق بین انسان‌ها، داشتن سطح خلوت مطلوب و آرامش کافی در زندگی آنها می باشد. رضایت و تمایل به حضور ساکنین در محوطه مجتمع با توجه به مباحث مطرح شده در مورد اهمیت فضای باز مجموعه‌های مسکونی در افزایش تعاملات و ارتباطات ساکنین، مورد نظر است.

۸- نمونه موردی مجتمع مسکونی آفتاب اصفهان

توجه به نیازهای کودکان و سالمندان در طراحی محوطه مجتمع کودکان و سالمندان با توجه به اوقات فراغتشان بیشترین استفاده کنندگان از فضاهای باز مجموعه می باشند و ایجاد شرایط مناسب جهت حضور آنها در فضای باز مجتمع در راستای افزایش روابط همسایگی در هر مجتمع مسکونی از اهمیت بالایی برخوردار است.



با توجه بررسی به عمل آمده ، از آنجایی که در طراحی مجتمع آفتاب فضای باز برای ساختمان در نظر گرفته نشده است کاملا واضح است که ساکنین ناراضی از این وضع هستند.

با توجه به عدم وجود فضای باز در مجتمع آفتاب ، نیازهای سالمندان و کودکان برای گذراندن اوقات فراغت خود در فضای باز تامین نشده و باعث نارضایتی ساکنین می گردد و باعث عدم وجود شرایطی برای ایجاد روابط بیشتر همسایگان شده است.

نتایج حاصل از بررسی این عامل ، می توان به نوعی تایید کننده تاثیر بر میزان تعاملات اجتماعی ساکنین این مجتمع ها باشد.

۹- نمونه موردی (مجتمع های کوی فراز شمال غرب تهران)

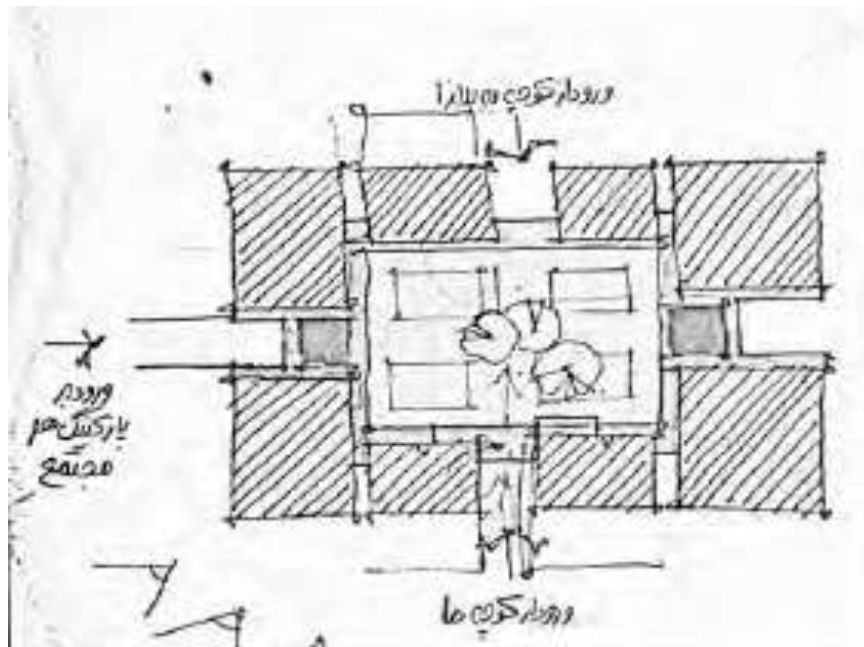
محل سایت در محدوده شمال غرب تهران (منطقه ۲ شهرداری تهران) ، و در اراضی کوی فراز می باشد. کوی فراز در شمالی ترین قسمت محله سعادت آباد واقع می باشد که هم اکنون ساختمان های زیادی در آن در حال ساخت است. تهران از شمال به نواحی کوهستانی، و از جنوب به نواحی کویری منتهی شده، در نتیجه در جنوب و شمال دارای آب و هوایی متفاوت است. نواحی شمالی از آب و هوای سرد و خشک و نواحی جنوبی از آب و هوای گرم و خشک برخوردارند. آب و هوای شهر تهران تاثیر گرفته از کوهستان در شمال نسیم توچال و دشت در جنوب است. جز منطقه های شمالی تهران که تحت تأثیر کوهستان، تا اندازه ای معتدل و مرطوب هستند، آب و هوای دیگر منطقه های شهر کمابیش گرم و خشک و در زمستان ها اندکی سرد است. مهم ترین منبع بارش در این شهر بادهای مرطوب مدیترانه ای و اطلسی هستند که از سوی غرب می وزند. رشته کوه البرز همچون سدّی از نفوذ بسیاری از توده های هوا جلوگیری می کند، از همین روی سبب گردیده که هوای تهران از یک سو خشک تر و از سوی دیگر از آرامش نسبی برخوردار باشد. مهمترین منابع آلاینده هوا در این مورد را می توان سطوح وسیع بزرگراه ها و فعالیت های مربوط به بخش ساختمان دانست (سازمان پژوهش و برنامه ریزی آموزشی، ۱۳۹۱).



۱۰- روند شکل گیری طرح

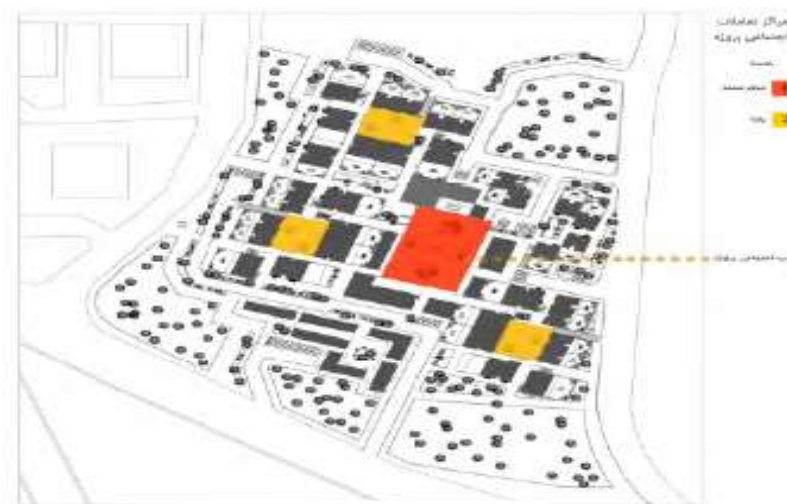
هدف این مقاله طراحی مجتمع مسکونی می باشد که به نظر می رسد رویکرد محله محور، با تغییر در نگرش مدیریتی در راستای تمرکز زدایی قدرت و ارتقای میزان مشارکت مردم در سطح محله، راهکاری برای برون رفت از چالش های موجود در مدیریت شهری و افزایش سطح تعاملات اجتماعی در محله می باشد.

در سلسله مراتب فضاهای باز سه عنصر مرکز محله ، پلازا و حیاط بکار گرفته شده است: واحد همسایگی : پس از مرکز محله در بافت محله ۳ پلازا محل دربرگیری واحد های مسکونی می باشند که ۲۲ واحد مسکونی حول هر کدام از این پلازا ها قرار داده شده است ، که امکان دید به فضای بازی کودکان را نیز فراهم می کند. بدین وسیله دغدغه خاطر کمتری در واحد همسایگی صورت می پذیرد زیرا ساکنین خانه های همجوار امکان کنترل محیط از طریق پنجره های روبروی این فضا را دارا می باشند. این فضا در واقع عرصه اصلی شکل گیری روابط همسایگی میان ساکنان یک محله و عنصری برای افزایش تعاملات اجتماعی در مقیاسی کوچکتر از مرکز محله می باشد و علاوه بر آن بانوان نیز امکان حضور در این فضا را به شکل راحت تری برخوردار می باشند. نیل به این هدف با طراحی عناصری همچون صندلی های راهروهای حول پلازا در فضای نیمه باز و نیز مکان هایی برای استراحت سالخوردگان امکان پذیر شده است. در نتیجه فضاهای مکث محله ای از از مرکز محله تا واحد همسایگی گسترده می باشد.



شانزدهمین کنفرانس ملی شهرسازی، معماری، عمران و محیط زیست

حیات : محلی را برای ایجاد خلوت ساکنین فراهم کرده است که با دربرگیری ایوان فضایی دلنشین را ایجاد می کند طراحی حیات در طبقات نیز صورت گرفته است ایوان ها نیز در فصل های مناسب سال به وسیله ی درهایی که در یک محور گردش می کنند با فضای نشیمن ترکیب می شوند . در طراحی دسترسی ها همواره سعی بر اولویت دادن به حضور انسان و تسلط کامل پیاده بوده است. ایجاد مسیر های سواره نیز با هدف آرام سازی ترافیک می باشد. نیل به این هدف از طریق محدود کردن دید مستقیم می باشد و گا ها این انحراف مسیر به دلیل احترام به درختان موجود در سایت مس باشد. همچنین از ایجاد حلقه ی سواره در اطراف سایت پرهیز شده و مسیرهای سواره به صورت نفوذ آنها در در بافت مسکونی است. انتهای هر کدام از این مسیرها فضایی برای پارک خودروهای غریبه و دور برگردان خودروها می باشد.



مراکز تعاملات اجتماعی پروژه

شانزدهمین کنفرانس ملی شهرسازی، معماری، عمران و محیط زیست

مرکز محله : با دربرگیری بلوک های تجاری و بناهای عمومی با کاربری مختلط سازگار، برای رفع نیاز ساکنین و محل هایی برای ایجاد تعامل اجتماعی در سطح محله تبدیل به فضایی زنده شده است و همچنین سعی شده است مکان هایی طراحی شود که قابلیت ایجاد پاتوق برای گروه های سنی مختلف را داشته باشد. دستیابی به این هدف با ایجاد قرارگاه های رفتاری برای نشستن در سایه درختان با دید مناسب به اطراف انجام شده است. طراحی سرای محله راهکاری برای افزایش جلب مشارکت های مردمی با رویکرد محله محور است جهت سهیم شدن اهالی محلات در اتخاذ تصمیمات برای بهبود و ساماندهی محیط زندگی خود، می باشد.



شانزدهمین کنفرانس ملی شهرسازی، معماری، عمران و محیط زیست

جدول - بسترهای فضایی طراحی شده در پروژه متناسب با انواع فعالیت های محله ای (منبع: نگارندگان)

انواع فعالیت های محله ای	نمونه ای از بسترهای فضایی طراحی شده در پروژه
بازی کودکان	طراحی فضای امن در نزدیکی هر ۲۲ واحدهای مسکونی برای کودکان کم سن و سال
تماشای بازی کودکان	<ul style="list-style-type: none"> - ایجاد بازشو به سمت پلازا - طراحی محلی برای تجمع مادران در حین مراقبت از فرزندان در نزدیکی محل بازی - ایجاد راهروهایی سرپوشیده حول هر پلازا و ایجاد دید به پلازا و طراحی صندلی هایی برای نشستن مادران در راهروها
ملاقات با همسایگان	<ul style="list-style-type: none"> - قرار دادن صندلی هایی در مرکز محله در فضاهای سبز - وجود فضاهای نیمه عمومی مشترک میان همسایگان در پلازا ها و راهروهای مجتمع
نشستن و گپ زدن با دوستان	گوشه های مکث در کنار فضاهای عمومی
رفت و آمد	<ul style="list-style-type: none"> - مسیرهای پیاده ی طراحی شده در لبه ها و سطح محله - طراحی مسیر های پیاده با اولویت حرکت پیاده و بر اساس اصول آرام سازی ترافیک
مراسم و اعیاد عمومی	<ul style="list-style-type: none"> - مرکز محله - پلازا ها
شوراهای محله ای	<ul style="list-style-type: none"> - دفتر شورا و سرای محله - مرکز محله - فضاهای باز عمومی محله با قابلیت مکث طولانی - پارک ها
خرید روزانه	<ul style="list-style-type: none"> - مغازه های مستقر در بازارچه که مقیاسی فرا محله ای دارد. - واحد های تجاری حول مرکز محله با مقیاس محله ای برای رفع نیازهای روزانه ی ساکنین
بازی جوانان و بزرگسالان	<ul style="list-style-type: none"> - زمین های ورزشی طراحی شده در پارک
ورزش صبحگاهی	<ul style="list-style-type: none"> - پارک
پیاده روی و قدم زدن	<ul style="list-style-type: none"> - پارک - تمامی معابر و فضاهای عمومی محله
پختن نذری	<ul style="list-style-type: none"> - پیاط خانه ها - راهروهای سرپوشیده ی بن بست



- فضای مشترک مجموعه های همسایگی (پلازا)
--

۱۱- نتیجه گیری

یکی از رسالت‌های طراحان و معماران خلق رابطه ای متناسب بین انسانها و کالبد اطرافشان است. برای نیل به این هدف، خالقان فضا باید درک صحیحی از رفتار انسان در محیط های متفاوت داشته باشند، به نحوی که پیوند انسان و مکان را قویتر سازند. مجتمع های مسکونی به عنوان پیچیده ترین و اساسی ترین عملکرد، در عرصه معماری قرن بیستم به حساب آمده است و میتواند تاثیر بسیار زیادی بر رفتار ساکنین و روابط آنها در پی داشته باشد. در نظریه های طراحی محیط نیز اظهار نظرهای زیادی راجع به چگونگی تاثیر طراحی بر تعامل اجتماعی مردم شده است. جملاتی نظیر " فضای آزاد را طراحی کردیم که مدیران و کارکنان ضمن کار یکدیگر را ببینند" همچنین نیاز انسان به پیوندجویی و احساس تعلق به یک مکان از جمله مواردی است که جان لنگ برای ضرورت برقراری روابط اجتماعی بر می شمرد و انجام تعاملات اجتماعی و مشاهده فعالیت های مردم را موجب شادی انسان از طریق ایجاد زمینه های اجتماعی شدن و اجتماع پذیری می داند. امروزه وابستگی های اجتماعی به طور چشمگیری در کلان شهرها به علل مختلفی همچون ورود تکنولوژی های نوین ارتباطی و اطلاعاتی و... از بین رفته است. یافته های تحقیقات نشان می دهد، عوامل مختلفی از جمله؛ به کارگیری الگوهای موثر طراحی جهت ایجاد شرایط امن، جذاب و راحت برای حضور تمامی اعضای خانواده هادر فضاهای عمومی مختلف مجتمع، اعم از فضاهای باز یا بسته طراحی شده، تأثیر بسزایی در افزایش روابط و تعاملات اجتماعی همسایگان دارد که با بکارگیری این اصول در طراحی مجموعه های مسکونی آینده بتوان در حد امکان از آسیب های اجتماعی مربوطه جلوگیری کرد و مجتمع های مسکونی با کیفیت مطلوب به شهروندان ارائه شود که ساکنین علاوه بر احساس آرامش و رضایت از خانه خصوصی خود، زندگی اجتماعی موفق در کنار همسایگانشان داشته باشند.



شانزدهمین کنفرانس ملی شهرسازی، معماری، عمران و محیط زیست

منابع

- ۱- بل، سایمون ۱۳۸۲، منظر، الگو، ادراک، فرآیند، ترجمه بهناز امین زاده، انتشارات دانشگاه تهران، چاپ اول.
- ۲- بری، جان ۱۳۸۰، محیط زیست و نظریه اجتماعی، ترجمه حسن پویان ونیره توکلی، چاپ اول، انتشارات سازمان حفاظت محیط زیست. اطلاعات معماری ۲۰۰۸.
- ۳- چرمایف. سرچ، الکساندر. کریستفر، ۱۳۷۱ عرصه های زندگی جمعی و خصوصی، ترجمه: مزینی. منوچهر، انتشارات دانشگاه تهران.
- ۴- لنگ، جان ۱۳۸۳، آفرینش نظریه معماری، نقش علوم رفتاری در طراحی محیط، ترجمه علیرضا عینی فر، چاپ سوم، انتشارات دانشگاه تهران.
- ۵- طرح راهبردی، ساختاری توسعه و عمران، طرح جامع تهران- ضوابط و مقررات ساخت و ساز.
- ۶- سازمان پژوهش و برنامه ریزی آموزشی، ۱۳۹۱، استان شناسی تهران.
- ۷- مرتضوی، شهرناز؛ ۱۳۸۰؛ روان شناسی محیط و کاربرد آن؛ انتشارات دانشگاه شهید بهشتی
- ۸- نیومن، اسکار؛ ۱۳۸۷؛ خلق فضای قابل دفاع؛ ترجمه فائزه رواقی و کاوه صابر؛ انتشارات طحان