



رابطه معماری و گرافیک در اصلاح بدنه های تجاری شهری (نمونه موردی: بدنه های تجاری شهر تهران)

روجا ارجمندنیا^۱، پگاه شیرازپور^۲، گلزار یونسی^۳، سارا شریعتی^۴

- ۱- مربی گروه معماری واحد کرج، دانشکده مهارت، دانشگاه آزاد اسلامی، کرج، ایران
- ۲- مربی گروه معماری واحد کرج، دانشکده مهارت، دانشگاه آزاد اسلامی، کرج، ایران
- ۳- مربی گروه معماری واحد کرج، دانشکده مهارت، دانشگاه آزاد اسلامی، کرج، ایران
- ۴- استادیار گروه معماری واحد قزوین، دانشکده معماری، دانشگاه آزاد اسلامی، قزوین، ایران

چکیده

نیاز به طراحی گرافیک نماهای شهری در راستای نظم بخشیدن و رسیدن به لذت بصری جزو نیازمندیهای شهروندان برای رسیدن به کیفیت بصری مطلوب می‌باشد مقاله حاضر با توجه به تشابه معماری و گرافیک از قوانین گرافیکی جهت رسیدن به نظم بصری تابلوهای شهری استفاده می‌کنند و با معرفی نکات مشترک مانند تناسبات ترکیب و بافت تابلوها در معرفی نکاتی که باعث اغتشاش در نماها و تابلوهای شهری می‌شود، دارد.

لغات کلیدی: نماهای تجاری، گرافیک شهری، ترکیب، وحدت، نماهای تجاری شهر تهران

مقدمه

آسایش بصری از عواملی است که در ایجاد منظر شهری مناسب باید به آن توجه کنیم رنگ روشنایی و کیفیت محیط از مولفه های آسایش بصری هستند که در صورت عدم رعایت و تناسب نامطلوب موجب آلودگی های مختلف در محیط های شهری شده که القا کننده بی نظمی و فشار روحی در زندگی انسان است. (صالحی، ۱۳۸۷: ۴) میدانیم که "شهر سکونتگاهی دائمی، فشرده و به نسبت بزرگ است که در آن افراد



زیادی در مجاورت هم زندگی می کنند" (Kostof, 1991). شهرهای برخوردار از محیط بصری مطلوب قادرند با وسعت بخشیدن به تجربه زیباشناختی شهروندان، موجبات ارتقاء تصویر ذهنی جامعه از خویش و تقویت غرور مدنی آنان را فراهم ساخته و با اعتلا بخشیدن به وجهه شهر در سطح بین المللی، توان رقابتی آن را برای جذب هرچه بیشتر سرمایه و اقشار خلاق تقویت کند (Gospodini, 2002:59-73). با این تأکید، کوان (۱۳۸۵) طراحی شهری را فعالیتی میان رشته ای میداند که توأمان دربرگیرنده فرآیند مسئله گشایی و راه حل هایی است که هدف کلی آنها ارتقای کیفیت زندگی شهروندان است. علت اینکه تابلوهای تجاری شهری ما عاری از کیفیت و القا کننده ی آرامش و بهره برداری از فضا نیست عدم وجود قوانین گرافیکی مناسب میباشد و همچنین با گسترش بی ضابطه بسیاری از شهرها و افزایش جمعیت رفته رفته به این مهم کمتر توجه شده و همین امر موجب آشفتهگی بصری و نابسامانی شهرها گردیده است.

چارچوب نظری

امروزه یکی از مهم ترین مسایلی که نظر معماران، برنامه ریزان و طراحان شهری را به خود جلب کرده، مسئله لزوم ارتقاء کیفیت دید و منظر شهری در چارچوب مولفه های بصری - زیباشناختی است (پورجعفر و همکاران، ۱۳۸۸:۶۶). منظر آن قسمت از محیط است که ما در آن ساکن بوده و به واسطه ادراکمان آن را درک می کنیم (بل، ۱۳۸۲). به نظر پاکزاد، منظر شهری جنبه عینی یا قابل ادراک محیط است که به نوبه خود دارای فرم، عملکرد و معناست. وی در مطالعه خود شاخص ها و عناصر تشکیل دهنده منظر شهری را بدنه های شهری، کف، مبلمان و تجهیزات شهری، پوشش گیاهی، آب و ... می داند (پاکزاد، ۱۳۸۵).

کیفیت فضاهای شهری به کیفیت مولفه های بصری آن وابسته است. مولفه های بصری فضاهای شهری به دلیل ماهیت عینی و ملموس خود توسط حواس انسان قابل ادراک بوده و زمینه ادراک، شناخت و ارزیابی محیطی شهروندان را فراهم می آورد. توسعه و ارتقاء کیفیات بصری و کالبدی فضاهای شهری علاوه بر تامین رفاه و آسایش انسان، نقش موثری در خوانایی و پاسخگویی ادراکی مکان از طریق سلسله مراتب طرح های مختلف و در نظر گرفتن نیازها و امکانات واقعی و مشارکت نیروهای موثر در تحقق آن دارد. (Porta, 1999:437) برای بدست آوردن کیفیت مطلوب بصری، نیازمند به گرافیک شهری هستیم.

گرافیک شهری بخشی از هنر سازمان دادن فضای شهری است که با رشته های مختلف علمی و هنری مانند برنامه ریزی شهری، معماری و منظرسازی، گرافیک، مهندسی برق، مهندسی ترافیک و حمل و نقل، روانشناسی، جامعه شناسی و اقتصاد سروکار دارد و در عین حال با سیاست و فرهنگ نیز ارتباط برقرار می کند. در واقع رسالت این حوزه ها تغییر روند شکل دهی فضای پیرامونی است. (صدرمحمدی، ۱۳۸۷، ۱۵) زیبایی موجود در قوانین گرافیک شهری باعث رسیدن به لذت بصری خواهد شد.

زیبایی در معماری در ارتباط با محیط و پیرامون معنی می یابد. بخش مهمی از ادراک زیبایی یعنی ادراک معنا، نشانه ها و نمادها، علاوه بر آنکه در ترجیحات زیبایی شناسی واجد اهمیت خاص اند، مشخص کننده خصوصیات ارتباط بیننده با مکان نیز هست (امین زاده، ۱۳۸۹:۵). پیترسک با تأکیدی معمارانه بر جنبه های بصری - هنری منظر از جمله توجه به کثرت و تنوع، مقیاسی انسانی، طبیعت گرایی و نظمی ارگانیک در فرم و ترکیب رنگ اشاره می کند، این عوامل توسط افرادی چون زیتته، گیرد، و هالپرین رواج می یابد (امین زاده، ۱۳۸۹:۴). نیاز به رسیدن به زیبایی بصری باعث پیوند بین معماری و گرافیک برای طراحی نماهای شهری خواهد شد.

طراحی و معماری دارای وجوه مشترک فراوانی با طراحی گرافیک است. تقارن، چه در دو و چه در سه بعد، در یک روزنامه یا منزل متعلق به قرن نوزدهم وجود دارد. معماری هنر و علم طراحی و ساختن بنا تعریف شده است (وایت، ۱۳۸۸، ص ۲۳).

اهداف تحقیق

بررسی چگونگی قانون گذاری در راستای بهبود و افزایش لذت بصری تابلو های تجاری و شهری
چگونگی استفاده از قوانین گرافیکی در راستای بهبود تابلو های تجاری

روش شناسی تحقیق

پژوهش کاربردی حاضر به روش تحلیلی و تطبیقی صورت گرفته و جمع اوری اطلاعات به شکل کتابخانه ای و میدانی انجام شده است.

قوانین و مقررات

به نظر می رسد سیستم تابلوهای شهری از یک بی نظمی و هرج و مرج رنج می برد طراحی ثابت و یکسان ممکن از راحت ترین راه حل برای این مشکل به نظر برسد ولی قطعاً بهترین راه نیست چرا که تجربه هایی در شهرهای مانند پاریس نشان داده که طراحی یک الگوی ثابت در نهایت ظاهری مصنوعی به شهر می دهد که حیات و زنده بودند را از شهر می گیرد.

«مجموعه تصمیمات افراد ساکن هر شهر، شکل آن شهر را می سازد...» (بیکن، ۱۳۷۶). عناصری از اجتماع نظیر خانوارها، موسسات، شرکت ها، سازندگان، سرمایه گذاران و ... باعث شکل گیری شهر میشوند و چون هر کدام از اینها علایق، منافع، نیازها و سلیقه های خاصی دارند، طیف متنوع، گسترده ای را بوجود می آورد که در صورت عدم کنترل به بی نظمی و اغتشاش می انجامد (لینچ، ۱۳۷۶).

انسان به نیروی عقل و اندیشه می تواند قواعد زندگی و رفتار خود را که خداوند مقرر کرده دریابد. آزادی نیز به عنوان قاعده در زندگی اجتماعی از سوی صاحب نظران پذیرفته شده است ولی این آزادی را قانون طبیعت محدود می کند. قانون عقلی که شخص را از صدمه زدن به زندگی، سلامت، آزادی و مالکیت دیگران منع می کند و او را پایبند به پیمان های خویش می سازد. (McLeod, 1999) بنابراین «شهر باید کنترل (تنظیم) شود چون زندگی شهری با هرج و مرج و بدون سازوکارهای انتظام بخش و قابل اجرا رو به انحطاط خواهد رفت (Barrie, 1988).

مقاله «از ویتترین سازی عهد عتیق تا فانتزی های قرن ۲۱ بر نمای شهرهای چین»، تجربه "چین کمونیست" و یک کشور شرقی و سنتگرا در روند امروزی سازی شهرهای خود را با ذکر دو راهبردی که از یک رویکرد سرچشمه میگیرند نقد کرده است. دو راهبرد سیمای بین المللی مدرن و تاریخی - سنتی اگرچه در ظاهر متضاد می نمایند، اما از یک رویکرد به مسئله برآمده اند. اقتدار مطلق حاکمیت در تصمیم گیری و برخورد تزیین گرا نقطه مشترک هر دو راهبرد است که مدیریت شهر، باعث بدست آمدن سیمای شهر شده است. مدیریت کشور چین که نمای شهری را نیازمند تزیین میدانند و برای هریک الگویی را در نظر گرفته است: یکی مدرن و دیگری سنتی؛ الگوهایی که هیچ یک برآمده از جریان زندگی، هویت، توان اقتصادی و سلیقه ساکنان و کاربران نیست و به خواست حاکمیت به تمامی در همه نقاط به اجرا درآمده است.

مقاله «از گذر تا خیابان» از تجربه ای نقل می کند که در پاریس نیز به مقصد نرسیده. ساخت یک خیابان جدید شبیه شانزه لیزه، نه اقدامی وابسته به جداره خیابان که بسته به زندگی رایج در آن و البته مرتبط با تفسیر ناظران از نمای آن است. خیابان «فلاندر» علیرغم تعریض و نوسازی، به دلیل اعمال نمای برنامه ریزی شده جدید در مقابل نمای ارگانیک و خودجوش پیشین از آن حس واحد خود را از دست داد. نماهای طراحی شده تک تک ساختمان ها به یک کولاژ شبیه بود که اگرچه با یکدیگر متفاوت بودند، اما وحدت مفهومی نداشتند. درحالی که خیابان شانزه لیزه نیز علیرغم تنوع نما، به دلیل تلفیق آن با زندگی جاری و وجود نسبتی میان نمای خیابان با شرایط مالکان و زمان ساخت

هریک از ساختمانها شبیه یک پازل عمل می کند که قطعات مختلف آن به یک تصویر واحد میرسد. این تجربه مسئله تنوع نما را به لایهای عمیق تر که تفاوت میان پازلی و کولاژ است، منتقل می کند. تنوعی که به تنهایی نمی تواند راه حل مسئله باشد.

بر همین اساس است که همه جوامع برای کنترل تصمیمات مردم و عملکرد صحیح و آسان نیاز به قوانین و مقررات دارند تا مردم با اطمینان زندگی کنند و به کار خود بپردازند و بدانند که از دیگران هم می توان انتظار اطاعت از این مقررات داشت. (Galbraith, 1988) در صورتی که همه نقش های بالفعل ضوابط و مقررات شهرسازی در چارچوبی کارآمد امکان محقق شدن بیابند، با توجه به گستردگی و اهمیت هر یک شکل گیری «شهر خوب و پایدار» را می توان با حمایت و پشتیبانی سایر مولفه های تکمیلی تضمین کرد، مشروط به آنکه ضوابط و مقررات شهرسازی خود به صورت هدفمند و منطبق با اهداف و آرمان های شهرهای خوب و پایدار تدوین شده باشند» (صالحی، ۱۳۸۲).

در این میان چون آن بخش از تصمیمات مردم را که دارای بازتاب های فضایی، کالبدی و عملکردی در شهر است می توان از طریق ضوابط و مقررات شهرسازی کنترل نمود، می بایست "نقش ضوابط و مقررات شهرسازی به نحوی ایفا شود تا در نهایت حافظ منافع و ضامن خوشبختی ساکنان شهر باشد" (گیدئین، ۱۳۶۵).

به همین دلیل تابلوهای شهری نیازمند قوانین در راستای نظم بخشیدن و رساندن به حض بصری می باشد ارائه و کنترل این قوانین که با پیروی از قوانین گرافیک شکل خواهد گرفت مسیری به سمت بهتر کردن نماهای شهری خواهد داشت.



شکل ۱- تابلوهای شهری و تجاری خیابان پاسداران-تهران. ماخذ: نگارنده

الف) کم کردن متن ها

در حیطه گرافیک محیطی، اغتشاش و ناهمگونی بصری، بی توجهی به ارزش های تاریخی و کالبد هویتی و فرهنگ یک شهر در طراحی بخش های گوناگون آن، تداخل عملکردها و ... سبب شکل گیری فضاهای ناخوشایند برای کار و زندگی می شود. آنچه نظر نگارنده را طی مشاهدات از تابلوهای شهری به خود جلب کرده و نیاز به اصلاح آن را ضروری می داند عدم توجه به ساختار تابلوها است استفاده از متن ها فونت ها و مقیاس های مختلف برای آنها که ناهماهنگی و عدم یکپارچگی و هرج مرج را به دنبال خواهد داشت مراکز تجاری به دنبال تبلیغات در راستای جلب مشتری هستند و ساده ترین راه برای تبلیغات با استفاده از متن ها و حروف و سعی در جلب توجه کردن این حروف میدانند.



شکل ۲- تابلوهای تبلیغاتی خیابان پاسداران-تهران. ماخذ: نگارنده

۱- وضوح بصری یا خوانایی

وضوح بصری خوانایی عبارت است از اینکه به آسانی اجزاء شهری را بتوان شناخت و آنها در ذهن در قالبی به هم پیوسته به یکدیگر ارتباط داد. (لینچ، ۱۳۸۵، ص ۱۲). به عبارت ساده تر میتوان گفت برخورداری شهرها از ویژگی خوانایی به درک آسان عناصر شهری توسط شهروندان می‌انجامد. لینچ بر این امر تأکید دارد که وضوح یا خوانایی به هیچ روی تنها صفت یک شهر زیبا نیست، اما اگر محیط زندگی آدمیان را به مقیاس

اندازه، زمان و پیچیدگی شهر، مورد ملاحظه قرار دهیم، این عامل اهمیت خاص پیدا می‌کند. وی همچنین معتقد است که با ارتقاء سطح کیفیت فضای شهری می‌توان بر خوانایی شهرها و درک بهتر این فضاها توسط شهروندان و معنای شهر افزود. نمایانی کیفیتی است در شیء که تصویری روشن در ذهن هر ناظر بوجود می‌آورد در شهری که از نمایانی (آشکاری، خوانایی و یا وضوح) کامل برخوردار باشد خوش شکل، مشخص و کلیه اجزاء آن قابل تشخیص است. چنین شهری چشم و گوش را به توجه بیشتر دعوت می‌کند و افراد را به جانب خود می‌خواند. (لینچ، ۱۳۸۵، ص ۲۵). لینچ بر این اعتقاد است که "شهری که از فرط بی‌رنگی سیمایی آشکار داشته باشد بسیار خسته کننده خواهد بود و تصور نمایانی شهر الزاماً ثابت، محدود، دقیق، یکنواخت و نظام یافته نیست" (همان، ص ۲۶).

بنابراین خوانایی و نمایانی یک فضا کمک به کم کردن متن‌ها برای تابلوهای تبلیغاتی و یا فضاهای تجاری خواهد بود تأثیر این موضوع برای تبلیغات چندین برابر نوشتن متن‌ها و همچنین رسیدن به زیبایی بصری و کمک به کمتر کردن اغتشاش خواهد بود عکس زیر نشان دهنده طراحی ساده یک فضا در راستای خوانایی است که هرچند ساده منظور اصلی مالک فضای تجاری را نشان میدهد و از طرفی آن را از نیاز به ثبت متن‌های تبلیغاتی بی‌نیاز می‌نماید.



شکل ۳- خوانایی درب ورودی مغازه اسباب بازی فروشی- خیابان پاسداران-تهران. ماحذنتگارنده

۲- استفاده از علائم

به نظر پیرس نشانه عبارت است از چیزی که ما به ازای چیز دیگر قرار می‌گیرد و از این طریق قابل فهم می‌شود و یا معنایی را تداعی می‌کند. هر نشانه از سه رابطه شکل گرفته است که عبارتند از: شمایل، نمایه و رمز، بنا به عقیده «اکو» نشانه آنجا وجود دارد که گروهی از افراد انسان بپذیرند که از آن سود جویند و آنرا همچون علامت چیز دیگر به کار می‌گیرند و نشانه هر چیزی است که استوار به باروری اجتماعی و از پیش پذیرفته به جای چیز دیگر معرفی شود (بانی مسعود، ص ۱۶۱). «کارل بولر» معتقد است هر نشانه برای اینکه نشانه زبانی تلقی شود باید در آن واحد سه نقش داشته باشد: اولاً بتواند نقش نماد را ایفا کند ثانیاً باید نقش نشان را ایفا کند و ثالثاً باید نقش علامت داشته باشد. صفوی، ۱۳۸۱، ص ۵۱). به گفته دنزین^۱ انسانها ابتدا براساس معنای اشیاء نسبت به آنها واکنش نشان می‌دهند (صفوی، ص ۵۷). علائم تصویری اغلب به پیکتوگرام^۲ یا ایزوتایپ^۳ معروفند. این علائم به لحاظ آنکه پیامهایی همچون صدا، شخصیت^۴، حرکت و رنگ را نیز دربر می‌گیرند دارای معانی چندگانه هستند. علائم تصویری، زبان تصویری علائم و نشان‌های اختصاصی را با تصاویر درهم آمیخته و ترکیب می‌گردانند تا با بیننده خود ارتباط برقرار سازند. تصویر نشانه نوعی نماد گرافیکی است که داستان را به شیوه‌ای بسیار ساده و همه فهم و فراغ از محدودیت زبانی روایت می‌کند. در طراحی این نشانه‌ها تصاویر ساده می‌شوند و چند بخش از عناصر اضافی حذف می‌شوند ولی نباید به گویایی آن صدمه وارد شود. یعنی بیننده به محض دیدن نشانه باید به راحتی به مفهوم آن دست پیدا کند. پیام‌های زبانی و تصویری غیر مرسوم و عجیب موجب افزایش سطح علاقه مصرف کنندگان و ایجاد میل برای رمزگشایی تبلیغ خواهد شد، این عمل در مراحل و سطوح گوناگون، شناخت ابعاد گوناگونی از سوی مصرف کننده در پی خواهد داشت. ایجاد حس شگفتی و چنین نمایش یافت شکل خلاقانه، موجب برقراری رابطه‌ی مکاشفه گونه با گیرنده پیام می‌شود. در این رابطه، گیرنده پیام به بازی‌ای دعوت میشود که قرار است در آن به مفهوم یا مفاهیمی خاص دست یابد.

¹ Denzin

² Pictogram

³ Isotype

⁴ character

جایگزین کردن نشانه‌ها به جای متن‌های مختلف علاوه بر کمتر کردن اغتشاش منظور اصلی را به طور مستقیم به بیننده منتقل می‌کند و به سرعت و بی‌درنگ به موضوع اصلی اشاره می‌کند این کار نیاز مراکز تجاری را به متن‌های غیرضروری کمتر می‌نماید نمونه‌های زیر دو عکس موردی از فضاهای تجاری تهران است که به گونه‌های مختلف به وجود پارکینگ اشاره می‌کند.



شکل ۴- دو ساختمان متفاوت در خیابان پاسداران که هر دو به وجود پارکینگ اشاره می‌کنند. خیابان پاسداران-تهران. ماخذ: نگارنده

ب) استفاده از قوانین طراحی بصری

هرچند که خوانایی فضا و علائم گرافیکی هر دو کمک به کمتر کردن متن‌ها خواهند کرد ولی باز هم نیاز به تابلوهای تبلیغاتی از بین نخواهد رفت، استفاده از قوانین گرافیکی در راستای کمتر کردن اغتشاش بسیار مفید خواهد بود.

«طراحی شهری» یک فرآیند خلاق است که با استفاده از قابلیت‌های رشته‌ها و تخصص‌های مختلف منجمله هنرهای بصری و گرافیکی برای خلق محیط‌های زیبا و دلنشین بکار گرفته می‌شود. بنابراین طراحان شهر باید کل نگر باشند و در راستای گردآوری متخصصان و کارشناسان در زمینه‌های مختلف هنری برای ایجاد یک طرح شهرسازی موفق عمل کنند. گرافیست‌های شهردار این زمینه به کمک طراحان شهر می‌آیند تا با هنر ترکیب بندی و قوانین گرافیکی به رسیدن به زیبایی بصری کمک کنند. طراحی گرافیک باعث کیفیت بصری محیط زندگی شهروندان می‌شود و سعی در ارتقاء کیفیت بصری شهر و ایجاد خوانایی و جذابیت برای شهروندان را دارد.

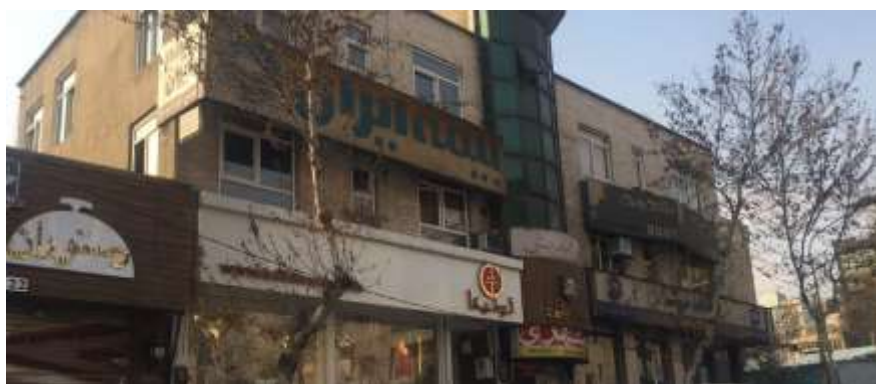
در ادامه به چند ایتیم مشترک بین قوانین طراحی گرافیکی و معماری اشاره خواهیم کرد چند نمونه موردی مرتبط در شهر تهران را بررسی خواهیم کرد.

۱- ابعاد و تناسبات

رعایت تناسبات در تابلو‌ها هنگام طراحی و توجه به موقعیت ناظر از یک طرف و همچنین رعایت ابعاد فونت‌های تابلو‌ها از طرفی دیگر به زیبایی بصری محیط شهری کمک خواهد کرد.

زیبایی شناختی در محیط مصنوع در دو بعد فرمی و نمادین مطرح می‌شوند. آنچه مربوط به ساختار هندسی محیط است همچون نقش و تاثیر اشکال، تناسبات، ریتم، مقیاس و پیچیدگی، رنگ و ... را شامل بعد فرمی زیبایی شناسی می‌شود (جان لنگ، ۱۳۸۱).

عناصر گرافیکی زمانی جلوه و کارکرد مناسب خود را با محیط به دست خواهند آورد که کمیت ابعاد و اندازه کلی آنها در رابطه با محیط و موقعیت مخاطب در نظر گرفته شود. اجرای بزرگ اثر گرافیک محیطی در فضاهای خارجی همانند پارک ها و پیاده روها بنا به موقعیت مخاطب که در فاصله زیاد قرار دارد جلوه بهتر و تاثیرگذارتری خواهد داشت. ابعاد و اندازه باید به گونه ای در نظر گرفته شود که فضای آن محدوده را دچار آشفتگی ننموده و علاوه بر آن بر بیان زیبایی شناسی و کارکرد ارتباطی موثر تاکید نماید. ذکر این نکته اهمیت دارد که شرایط و ویژگی های تعریف شده در انتخاب اندازه و ابعاد در رابطه با مکان و دید ناظر را نباید امر مطلق محسوب کرد. زیرا ایجاد شرایط و قوانین در نهایت مانع بروز جنبه های خلاقانه اثر گرافیکی خواهد شد. شکل زیر عدم رعایت تناسب در فونت های تابلو های تبلیغاتی را نشان میدهد. نیاز به جلب توجه بینندگان، باعث شده است که هر یک از مالکان بنا به خواسته خود از یک ابعاد برای فونت ها استفاده نمایند و این موضوع باعث اغتشاش بصری گردیده است.



شکل ۵

صاحب نظران خارجی به عملکردگرایی، به کارگیری مدولاسیون و حاکمیت زاویه قائمه اهمیت بسیار می دهند که این موضوع در ایران ندیده گرفته میشود. اکثریت ساختمانهای مسکونی ما از مدول تبعیت نمی کنند و تنها مدول مورد استفاده آنها دهانه پنج متری ستونها برای تأمین پارکینگ است.

تناسبات نسبی تابلوهایی که در کنار یکدیگر قرار میگیرند با توجه به اینکه از زاویه بیننده دیده می شود با اهمیت است ابعاد و نسبت تابلوها نسبت به یکدیگر و استفاده از یک مدول یا پیمون ثابت برای تابلو های یک ساختمان به نظم بصری نما کمک خواهد کرد عکس های زیر نشان دهنده دونمای متفاوت در شهر تهران است یکی در خیابان پاسداران که تابلوها بدون هیچ تناسب و نظمی و صرفاً جهت اطلاع رسانی در کنار یکدیگر قرار گرفته اند و دیگری ساختمان پزشکان میدان ونک که همانگونه مشاهده می شود ابعاد تابلو ها همه یکسان است و حتی برای ایجاد تقارن و تعادل بین نماها و مکان تابلو های بعدی به صورت بدون اسم در نظر گرفته شده است .





شکل ۶ سمت راست میدان ونک و سمت چپ خیابان پاسداران-تهران. ماخذ: نگارنده

تعادل از اصول اساسی هنر است. هنر در برقراری ارتباط با مخاطب نوعی تعادل را جستجو می کند. تعادل در هنر بوسیله تقسیم بندی متوازن اجزاء صورت می گیرد. رنگ، نور و بافت نیز در حفظ تعادل یا عدم تعادل نقش دارند. همانگونه که مشاهده میشود در نماهای فوق اختلاف بین داشتن تقارن و تعادل باعث لذت بصری شده و نداشتن این ترکیب در نمای بعدی باعث اغتشاش گردیده است.

۲- استفاده از خطوط و امتداد خطوط

منظر شهری هنر یکپارچگی بخشیدن بصری و ساختاری به مجموعه ساختمان ها، خیابان ها و مکان هایی می داند که محیط شهری را می سازد (کالن، ۱۹۶۱). اهمیت جنبه بصری شهر از آن روست که امکان "قرائن" محیط به مثابه یک "متن" فراهم می آورد. (گلکار، ۱۳۸۷: ۹۶). رضا زاده بعد نمادین زیباشناختی را به درک معانی از محیط توسط مردم ارتباط می دهند. زیبایی شناسی فرمی شامل وجه محسوس فضا و مواردی همچون چشم نوازی کالبد فضا یا ترکیب بندی، کیفیت رنگ و مصالح را شامل می شود (رضازاده، ۲۰۱۳: ۲۰۸۶).

مثلاً در یک ترکیب، عناصری دیده می شود که از لحاظ رنگ و هارمونی رنگها، فرم متناسب با آنها و تناسب فضایی ارتباطی معقول و کاملاً حساب شده وجود دارد در حالیکه در ترکیبی دیگر با مجموعه ای روبرو هستیم که رنگها و فرمها متناسب نبوده و تناسب فضایی در آنها رعایت نگردیده است؛ حال کدام ترکیب ذهنیتی مطلوب و با دوام ایجاد می نماید؟ مطمئناً ترکیب اول. بنابراین صحبت از یک مجموعه یا ترکیب نمودیم چرا که یک مجموعه قدرت تأثیرگذاری بیشتری از یک عنصر فضایی به صورت واحد بر انسانها خواهد داشت به خصوص زمانی که به مباحثی چون رنگ، نور، فرم، جنس نیز و هماهنگی و تناسب آنها نیز توجه گردد که به طور کلی می توان بر هفت اصلی در نیل به این هدف و دستیابی به کیفیت بصری مطلوب اشاره نمود که عبارت میباشند از، وحدت، تأکید، سادگی و نظم، تنوع، تضاد یا تباین، تناسب و مقیاس و بالاخره توالی و تکرار که بنابر عقیده برخی متخصصان در طراحی فضاهای شهری اصلی وحدت از مهم ترین اصول برشمرده میباشند زیرا این اصل سبب یکپارچگی و پیوند عناصر میگردد و همانطور که گفته شد قابلیت تأثیرگذاری و درک بصری رو افزایش می دهد. (گلکار)

آنچه باعث می شود تابلوهای شهری بیش از پیش آشفته به نظر برسند نداشتن ترکیب مناسب در کنار یکدیگر است. وحدت به هر کاری انسجام می بخشد. بدون عنصر وحدت اجزاء یک ترکیب پراکنده و بی ربط به نظر خواهد رسید. وحدت موجب جلب نظر می شود، عامل مهمی در انتقال پیام است، کار را قابل درک می کند و به ساده تر شدن پیام کمک می کند. نقطه، خط و سطح دارای قدرت بیان ویژه ای هستند. خطوط با توجه به اندازه و نحوه به کارگیری در محیط متفاوت هستند و ایجاد اثر بصری متفاوت می کنند. داشتن شروع و پایان یکسان از نظر ارتفاعی به طوری که امتداد خطوط یکسان به نظر برسد و از طرفی دیگر ترکیب آنها در کنار یکدیگر به گونه ای باشد که وحدت را نشان دهد که باعث زیبایی بصری تابلوهای شهری خواهد شد.



شکل ۷- استفاده از امتداد خطوط برای تابلوهای تجاری- خیابان پاسداران-تهران. ماخذ:نگارنده

ج) استفاده از فونت یا رنگ خاص

کاربرد رنگ در حروف و نشانه در تابلوهای راهنمایی شهری، اطلاع رسانی، نقشه ها و تابلوهای گرافیکی، رنگ به عنوان هویت سازی و نشانه سازی در اجزای مهم پیکره های شهری باعث می شود تا شهروندان بتوانند به خوبی نیازهای خود را در سطح شهر شناسایی کنند. نظریه رنگ برای شهر در زمینه وسیع تری کاربرد دارد و هدف آن ایجاد هماهنگی در مکان هایی است که عاری از هماهنگی اند. در نهایت تلاش هنرمندان و طراحان این است که شهر را به محیطی آشنا، صمیمی و دوست داشتنی تبدیل کنند، با بکارگیری مناسب رنگ در فضای شهری می توان به شهر چهره ای هماهنگ و موزون بخشید و یک وحدت و انسجام عمومی در گرافیک محیطی شهر ایجاد نمود. ترکیب و هارمونی مناسب رنگی لذت بصری بیننده را بیشتر خواهد کرد بنابراین با ترکیب های رنگی مناسب برای تابلوها زیبایی گرافیکی خاص آنها را نشان خواهیم داد.



شکل ۸- سمت راست رنگ های مختلف باعث اغتشاش شده اند. خیابان پاسداران-تهران. ماخذ:نگارنده
شکل چپ میدان بهارستان- استفاده از فونت و رنگ یکسان باعث ایجاد وحدت بین فضا های تجاری شده است

د) مصالح یکسان

از دیگر عناصر معماری داخلی و خارجی بافت است. بافت از دو نظر قابل بحث است و از نظر فرم و شکل که وسیله درک آن قوه بینایی است و دوم از نظر خاصیت فیزیکی و جنسیت بافت که با لامسه قابل درک است.

در گذشته که روند تغییر و تحولات و رشد شهرها به کندی صورت می گرفت و امکانات و تنوع ابزارها و مصالح ساختمانی و فناوری و نیز سلیقه محدود بود، نظام عرفی و فرهنگی رایج به خوبی عمل می کرد و محصول آن شهرهایی با شکل و سیمای موزون و پایدار بود (صالحی، ۱۳۸۲).

اما همانطور که لینچ اشاره کرد، امروزه همه این احساس عمومی را دارند که اغلب مناطق شهری نامطلوب و نامناسب اند. یعنی محل هایی هستند، ناراحت، زشت، گیج کننده و بی هویت. (لینچ، ۱۳۷۶).

نمونه موردی در خیابان بهارستان تهران همسان سازی مصالح برای تابلو های تجاری صورت گرفته است به این نحو که کلیه مغازه های تجاری دارای یک تابلو با ارتفاع ثابت و به ابعاد ثابت که همچون کمربندی این مغازه ها را به هم متصل کردند و یکپارچگی بصری را ایجاد نموده است.



شکل ۹- میدان بهارستان ماخذ: نگارنده

نتیجه گیری

- ۱- جهت رسیدن به کیفیت مطلوب بصری نیازمند قوانین گرافیکی هستیم.
- ۲- قوانین گرافیکی شهری باید به گونه ای باشد که مانع از طراحی و اعمال نظر مالکان و طراحان نشود و از طرفی هماهنگی لازم جهت توسعه هویت شهر را داشته باشد.
- ۳- خوانایی و نمایشی و استفاده از نشانه ها و علائم جایگزین مناسبی برای متنهای تبلیغاتی خواهند بود.
- ۴- قوانین طراحی گرافیکی مانند ابعاد و تناسب استفاده از ترکیب در راستای وحدت استفاده از فونت و رنگ و یا مصالح خاص کمک به یکسان سازی و رسیدن به لذت بصری را افزایش خواهد داد و اغتشاش و بی نظمی تابلوها خواهد کاست.

فهرست منابع

- * اسپین، آن میستون، ۱۳۸۷. ربانی منظره ت: بحرینی، سید حسین و امین زاده، بهناز، تهران: انتشارات دانشگاه تهران.
- * امین زاده، بهناز، ۱۳۸۹. ارزیابی زیبایی و هویت مکان. هویت شهر، ۴ (۷): ۱۴-۳.
- * بل، سایمون. ۱۳۸۲. منظر، الگو، ادراک، فرایند. ت: امین زاده، بهناز، تهران رات دانشگاه تهران. * پاکزاد، جهانشاه. ۱۳۸۵. مبانی نظری و فرایند طراحی شهری. تهران: انتشارات وزارت مسکن و شهرسازی.
- * بیکن، ادموند. ۱۳۷۶. طراحی شهرها، ترجمه فرزانه طاهری، مرکز مطالعات و تحقیقات شهرسازی و معماری ایران.
- * پورجعفر، محمدرضا، تقوایی، علی اکبر و صادقی، علیرضا. ۱۳۸۸. خوانش تاثیر ساماندهی محورهای بصری بر ارتقاء کیفیت محیط فضاهای عمومی - ۴ (۷) شهری (نمونه موردی: خیابان آزادی تهران). مدیریت شهری
- * رضازاده، راضیه. ۱۳۸۶ اصولی و معیارهای ساماندهی ضوابط و مقررات سیمای شهری. طرح تحقیقاتی انجام شده در مرکز مطالعات تحقیقات شهرسازی معماری.
- * صالحی، اسماعیل، ۱۳۸۲. تحلیل کارامدی ضوابط و مقررات شهرسازی در شکل گیری شهر خوب. پایان نامه دکتراى شهری سازی، دانشکده هنرهای زیبا،
- * لینچ، کوین، ۱۳۷۶. تئوری شکل خوب شهر، ترجمه دکتر حسین بحرینی. انتشارات دانشگاه تهران،
- * گیدئین، زیگفريد. ۱۳۶۵. فضا، زمان و معماری. ترجمه منوچهر مزینى. شرکت انتشارات علمی و فرهنگی -
- * گوردن، کالن. ۱۳۸۲. گریده منظر شهری. ت: منوچهر طبیبیان، چاپ دوم. تهران: انتشارات دانشگاه تهران.
- * گلکار، کورش، ۱۳۸۷. محیط بصری شهر؛ سیر تحولی از رویکرد تزیینی تا رویکرد پایدار، علوم محیطی، (۴): ۹۵-۱۱۳. * لینچ، کوین، ۱۳۷۶. تئوری شکل خوب شهر ت: سید حسین بحرینی، چاپ اول. تهران: انتشارات دانشگاه تهران.
- * لنگ، جان. ۱۳۸۱. افرینش نظریه معماری نقشی علوم رفتاری در طراحی محیط. ت: علیرضا عینی فر. چاپ اول. تهران: انتشارات دانشگاه تهران.
- * محمودی، امیر سعید. ۱۳۸۵. منظر شهری مروری بر چند نظریه. مجله ابادی، (۵۳): ۶۱-۵۴.
- * منصورى، سیدامير، ۱۳۸۷. گروه درس دوره کارشناسی ارشد معماری منظر، تهران: دانشگاه تهران.

*Barrie, Sh. 1988. Cities Fit to live in themes and variations. ATZ. Publishers grate fully. NY

*Collin, W.R. 1997. Environmental equity: A law and planning approach to environmental racism. Perivale

*Duhl, L. 1987. Planning for and getting Health y City. Reposed health, education unit. NY

*Galbraiths. 1998. Building and Land Management Law For Students. Butter Worth and Hellmar h. Oxford

*Kostoff, S. 1999. The City Shaped. Thames a ld Hudson. NY. Lloyd, D. 1977. The idea of law, penguin book S. London.



* Lynch, K. 1984. A theory of good city for h. Cambridge. MIT press.

McLeod, L. 1999. Legal theory. Macmillan law

.master Macmillan. London -

*.S Salehi and Hajikhani. 1997. Urban Plannir jg Criteria for Healty City concept. EMR: WHO