

## جایگاه گنبد در معماری دوره سلجوقی ایران، نمونه موردی : مسجد جمعه اصفهان

فاطمه جمشیدی نظر<sup>۱</sup>، محمد علی کاظم زاده رائف<sup>۲</sup>، صبا میردربیکوندی<sup>۳</sup>

۱. کارشناس مهندسی معماری

۲. عضو هیأت علمی گروه مهندسی معماری موسسه آموزش عالی جهاد دانشگاهی خوزستان

۳. استاد مدعو گروه مهندسی معماری موسسه آموزش عالی جهاد دانشگاهی خوزستان

### چکیده:

یکی از نکات مهم در معماری ایران این است که اساساً یکی از انگیزه های بنیادی در ساخت آسمانه خمیده تاقی و گنبدی و بهره گیری گسترده از آن ها، این بوده که چوب مناسب برای ساختمان سازی در همه جا یافت نمی شده است. ولی فراوان خشت و آجر ساده باعث شده معماران دست به نوآوری هایی بزنند. و با خشت و آجر بتوانند دهانه های بزرگ را پوشش دهند. آن ها گونه های فراوانی از چفد مازه دار و تیزه دار را بکار گرفتند از چفت مازه دار در زیگورات چغازنبیل و از چفت تیزه دار در سد درود زن شیراز بهره گیری شده است. تاق و گنبد را می شد با خشت که ساختمایه ای ناپایدار است هم ساخت برای نمونه، آسمانه یخچال های سنتی، گنبد بستو بوده که با خشت اجرا شده است، چون بسیار کمتر از آجر، گرمای بیرون را از خود می گذراند. این گنبد های خشتی بسیار هم پایدار بودند. بدین گونه شاید بتوان انگیزه بنیادی بهره گیری از تاق و گنبد در معماری ایران را باور به «خود بسندگی» در ساختمان سازی دانست. شیوه ی تحقیق این مقاله از نوع توصیفی تحلیلی می باشد که با استفاده از منابع کتابخانه های علمی تخصصی معماری شهرسازی و مطالعه و بسایت های علمی پژوهشی و مرکز اطلاع رسانی علوم و فن آوری بوده است.

واژگان کلیدی : گنبد، معماری اسلامی، دوره سلجوقیان، مسجد جمعه اصفهان

## ۱- مقدمه

گنبد در فرهنگ معماری معمولاً به پوششی منحنی که به صورت نیم کره فضاهای استوانه ای یا چند ضلعی به کمک یا بدون کمک گوشواره ها اجرا می گردد، اطلاق می شود؛ اما در اینجا مراد از گنبد، آن دسته از بناهای آرامگاهی است که به صورت منفرد و گاه پیوسته دارای قاعده استوانه ای یا چند ضلعی و پوشش گنبدی بزرگ و مرتفع و از دیدگاه معماری دارای خصوصیات تقریباً مشابهی هستند (مانند گنبد سلطانیه، گنبد سرخ مراغه، گنبد عالی ابرقو، گنبد سبز، ...) وجه تسمیه این بناها از گنبد بزرگ و مرتفعی است که بر فراز اغلب آن ها دیده می شود. [۱] ساخت بناهای آرامگاهی در معماری دوران اسلامی به عنوان جلوه ای از باورها و آیین های مربوط به پاسداشت مردگان، توأم با سایر بناهای مذهبی دیگر از جمله مساجد آغاز شد و تقریباً به موازات آن پیش رفت. شیوه های مختلف ساخت این مقابر از نظر ساختاری تحت تأثیر عوامل مختلف فرهنگی و مادی، راهی همگام با آیین ها و باورهای جامعه پیموده است. هر چند مسئله احکام مقابر در فقه اسلامی آراء مختلف و متفاوتی را به خود اختصاص داده است. اما حضور تعداد بسیار زیاد این بناها در بسیاری از کشورهای اسلامی نشان از جایگاه ویژه این ابنیه در جامعه اسلامی دارد. در ایران دوره اسلامی نیز، بناهای آرامگاهی بعد از مساجد در شمار پرتعدادترین آثار معماری قرار دارند. ساخت این بناها که از سده چهارم ه - ق قمری به بعد، با پدید آمدن سلسله های مختلف محلی در شرق و شمال ایران رواج یافت، طی دوره های بعدی اسلامی تداوم یافت. نکته مهم در رابطه با این ابنیه، ارتباط ویژگی های ساختاری و تزئینی آن ها با فرد متوفی است؛ بدین معنا که افراد عادی از مقابر ساده و افراد مطرح جامعه از مقابر شاخص تری برخوردار بوده اند. به گواهی تاریخ همواره مقابر بزرگان مذهبی در طول دوران های بعدی نیز اهمیت خود را حفظ کرده و گاهی گسترده تر شده اند. بطوری که بعد از مدتی به مجموعه های مذهبی حاوی بناهای متعدد تبدیل شده اند. معماری اسلامی و به ویژه معماری مساجد، یک تصویر از کیهان یا انسان در ابعاد کیهانی اوست. بدن انسان معبدی است که روح در آن استقرار می یابد. درست مانند کیهان که به فیض همان روح زنده است. مسجد نیز خانه خداست؛ ساختمانی که در آن انسان باید حضور الهی احساس کند و از فیضان الروح بهره مند شود. یک مسجد به عنوان تجلیگاه ذات الهی، متشکل از اجزائی است. یکی از مهم ترین ادوار ساخت بناهای آرامگاهی در دوران سلجوقیان و ایلخانیان است. [۲] یک مسجد به عنوان تجلی گاه ذات الهی، متشکل از اجزائی است که هر جزء سمبل یکی از اسماء الهی و دارای معنایی روحانی می باشد. فضا و صورت اشکال منتزع از ریاضیات به ویژه هندسه، خطاطی آیات قرآنی، رنگ، نور و انکسار آن، مصالح و مواد ساختمانی، گنبد، چنبره زیر گنبد، منار، ورودی ها، شبستان، محراب، منبر، حوض و وضوخانه و دیگر اجزاء تشکیل دهنده معماری یک مسجد، هم برگرفته از اصول سنتی اسلام و دارای معنایی سمبلیک می باشند. «باملاحظه آنچه که در جامعه هنری می گذرد می توان به رابطه غیرقابل انکار هنر و حکمت پی برد، که هنر به نحوی با همه شقوق حکمت مرتبط است. الهیون نیز، علاوه بر ویژگی هایی که به طور عام برای هنر مطرح می شود، ترادف و همراهی هنر با حکمت را مطرح می کنند... این موضوع یعنی ارتباط هنر با حکمت معنوی در میان هنرمندان مسلمان به نحو بارزی مورد توجه و امعان نظر بوده است. [۳] در این مجال به بررسی موضوعاتی چند از هنر در معماری گنبد - بالاخص مسجد جامع اصفهان، می پردازیم. پژوهش حاضر به بررسی جایگاه گنبد در معماری دوره سلجوقیان می پردازد.

## سؤال تحقیق:

در معماری دوره سلجوقی ایران، گنبد چه جایگاهی داشته است؟

## ۲- سیر تحول گنبد در معماری ایران

حکمت و خوانایی در ساخت گنبد از آنجا که نمایش معنویت، روحانیت و مجردات برای حواس ممکن نیست، انسان همواره در پی یافتن راه هایی برای بیان، نمایش، انتقال و ادراک این موضوعات بوده است. از قدیم الایام، یکی از اصلی ترین ابزار، راه های انتقال و بیان معنا و معنویت، استفاده از هنر بوده است..... نمونه های بارز این موضوع یعنی پرداختن هنر به بیان معنویت و تجسم مجردات رابه ویژه در شعر، خوشنویسی، موسیقی، نقاشی، معماری و بالاخص در بسیاری هنرهای بومی که به عنوان زبان جامعه ایفای نقش می کنند، می توان ملاحظه کرد. همانگونه که بیان معنویت، از انگیزه های خلق آثار هنری محسوب می شود، در برخورد با طاق ها و قوس ها و گنبدها در معماری ایران که اجزاء معماری ایرانی محسوب می شوند حضور معنویت نیز قابل استناد می باشد. مربع و دایره، اشکال کمال یافته ای هستند، مربع نماینده و مظهر خاکی و نشان دهنده کمیت هاست و گنبد مظهر آسمان و نشان دهنده کیفیت است. گنبدهای ایرانی هر کدام دارای شکل و نقش خاص و مستقل به خود می باشند. گنبدهای ایرانی هر کدام دارای شکل و نقش خاص و مستقل به خود می باشند. آن ها با یک نقش خورشیدزین برنوک، همراه با هندسه ای بسیار قوی و گل و بوته های اسلیمی که پیچ و تاب خورده اند بارنگ های باوقار و باشکوه لاجوردی، آبی فیروزه ای و غیره پوشیده شده اند که مجموعاً کشش و زیبایی ایجاد کرده و انسان رابه سوی کمال می برند و آرزو و رؤیای جهانی بهتر در نظر پرید می آورند. گنبد شکلی است واجد تصویرپردازی زنده و حیاتی و اندیشه ای است که به میانجی امکانات ماده تجلی می یابد. [۲]

گنبد اشکال گنبدی همواره در ذهن بیننده نشانه ای از قدرت آسمانی و متافیزیکی به شمار می آمده اند و شکل کروی آسمان ها و ماه و سیارات نیز این تصورات و اعتقادات را تقویت می کرده است. بنابراین، توجه خاص به اشکال گنبدی و ساختن آن ها در این سرزمین صرفاً ارضای احتیاجات مکانیکی و فنی نبوده و برآورنده توقعات و احتیاجات معنوی و روانی نیز به شمار می رفته است. [۴] نسبت میان وحدت ذاتی حضرت حق و کثرت عینی موجودات، مهم ترین و اصلی ترین مسئله حکمت و عرفان اسلامی بود. این نسبت در فلسفه نئو افلاطونی با حضور مفاهیمی چون صادر اول و اقلانیوم ثالثه (نوس، نفس، عقل) و با اعتقاد به مراتب وجودی عالم، نقشی را در حقیقت وجود رقم زده بود که در اصل، بر طرف کننده تناقض اولیه وحدت و کثرت بود. [۵]

مسجد جامع اصفهان، که یکی از بناهای مفصل و مهم دوره اسلامی محسوب می شود، حاصل زحمات چندین نسل معمار از دوره های گوناگون است و مجموعه ای است از عناصر مختلف معماری تزئینات آن بخشی از تاریخ این مسجد مربوط به دوره سلجوقی می باشد. چهل ستونی که در جنوب شرقی این مسجد واقف شده است، مجموعه ای است از بیش از ۵۰ نوع طاق گنبدی که در آن آجرغناهی خود را در نقش یک عامل و عنصر تزئینی توانا نشان می دهد. [۶]

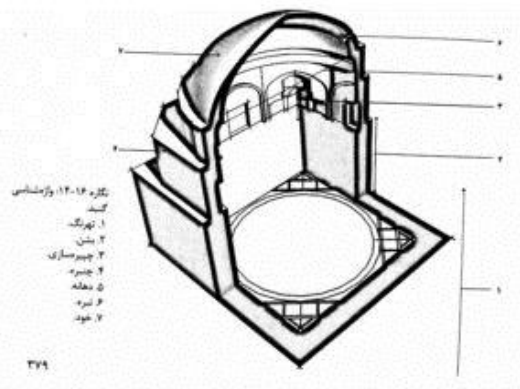
پوشش های گنبدی گنبد سابقه ی طولانی در معماری جهان دارد، اما تمام گنبدهای پیشین بر پایه ی مدور قرار می گرفتند و این معماران ساسانی بودند که نخستین بار مسأله برپایی گنبد بر سطوح چهارگوش را حل کردند. از این رو می توان گفت ایران سرزمین شکل گیری گنبدهای واقعی است. ابعاد بزرگ گنبدخانه ها و نیز ساخت آن ها در سال های نخست قدرت یابی اردشیر (شاید سال های پایانی حکومت اشکانی)، نشان می دهد مراحل اولیه ی شکل گیری این تکنیک پیشرفته در دوره اشکانی طی شده است. با این حال اجرای ضعیف و ناپخته سکنج ها، ارتفاع زیاد گنبدها و نیز ضخامت زیاد دیوارهای زیرین

## هجدهمین کنفرانس ملی شهرسازی، معماری، عمران و محیط زیست

گویای این است که این تکنیک در ابتدای راه خود قرار داشته است. برخلاف دوره اسلامی که گنبد بر زیربنای مربع، مدور، چندضلعی نهاده می شود، گنبدهای ساسانی با استفاده از سنگ لاشه، سنگ تراشیده و آجر تنها بر زیربنای مربع نهاده می شدند. برپایی گنبد به کمک گوشه سازی بر سطوح چهارگوش ابتدا در کاخ اردشیر اول و قلعه دختر ظاهر می شود و شیوه کلی آن تا پایان دوره ساسانی تقریباً بدون تغییر باقی می ماند و تأثیری قاطع بر معماری اسلامی باقی می گذارد. برخلاف نظر هوف و شوازی که اعتقاد دارند گنبدهای ساسانی از انواع نهاده شده بر خرطومی های گوشه ای است، آندره گذار معتقد است معماران ساسانی با انحنا دادن به قسمت های پایین گنبد که با کمک و یا بدون کمک گوشه بندی ها و یا طاق های کوچک مخروطی شکل ساخته می شدند، به برپایی گنبد توفیق یافتند تفاوت قطرهای مختلف گنبد چهارقاپوی قصر شیرین و نیز نیاسر و نیز خرطومی های کوچک گنبدهای این دوره مانع از شکل گیری طرح هشت ضلعی می شود. [۷] متأسفانه گنبدهای بزرگ این دوره باقی نمانده اند که بتوان در خصوص جزئیات معماری آن ها صحبت کرد اما بقایای چهارطاقی نیاسر نشان می دهد که معماران ساسانی برای برپایی تعدادی از گنبدهای از توپزه های گچی سود می جستند. در این روش بعد از آماده شدن پاکار گنبد، طرحی از مقطع گنبد بر سطح زمین کشیده می شد و براساس آن توپزه هایی با استفاده از قطعات نی و ملات گچ تهیه میشد و آن ها را به فواصل معین بر روی پاکار گنبد به گونه ای که رأس آنها به یکدیگر متصل و پایه ی آنها در میان آخرین رج پاکار مهار می شد، قرار می دادند. بعد از این مرحله، بدنه اصلی گنبد در حفاصل و پیرامون توپزه ها به صورت هماهنگ سنگ - چینی می شد. مهارت معماران ساسانی در برپایی گنبد به اندازه ای پیشرفت کرده بود که توانستند گنبدی به قطر ۷۵/۲۲ متر را بر روی کاخ شاهپور در بیشاپور بسازند. [۸]



تصویر ۲: گنبد امامزاده جعفر دامغان (tagalob.com)



تصویر ۱: اجزای گنبد (tagalob.com)

در دوران ساسانیان در کاخ سروستان برای نخستین بار گنبد بر روی پلان مربعی قرار می گیرد. کاری که نیازمند گوشه سازی است و به عنصر اصلی معماری اسلامی تبدیل می شود. [۹] یکی از نکات مهم در معماری ایران این است که اساساً یکی از انگیزه های بنیادی در ساخت آسمانه ی خمیده تاقی و گنبدی و بهره گیری گسترده از آن ها، این بوده که چوب مناسب برای ساختمان سازی در همه جا یافت نمی شده است. ولی فرآوردن خشت و آجر ساده بود. معماران هم دست به نوآوری هایی زدند که با خشت و آجر بتوان دهانه های بزرگ را پوشاند. آن ها گونه های فراوانی از چفد مازه دار و تیزه دار را به کار گرفتند. از چفد مازه دار در زیگورات چغازنبیل و از چفد تیزه دار در سد درود زن شیراز بهره گیری شده است. تاق و گنبد را می شد با خشت که ساختمایه ای ناپایدار است هم ساخت. برای نمونه، آسمانه یخچال های سنتی، گنبد بستو بوده که با خشت ساخته

### هجدهمین کنفرانس ملی شهرسازی، معماری، عمران و محیط زیست

می شده، چون بسیار کمتر از آجر، گرمای بیرون را از خود می گذرانند. این گنبد های خشتی بسیار هم پایدار بودند. بدین گونه شاید بتوان انگیزه بنیادی بهره گیری از تاق و گنبد در معماری ایران را باور به «خودبسندگی» در ساختمان سازی دانست. [۱۰]

### ۳- نگاهی به معماری دوره سلجوقی در ایران

معماری سلجوقی مؤقر و نیرومند و دارای ساختاری بغرنج بود، ولی این همه نه ناگهانی بود و نه تصادفی، بلکه تجلی متعالی یک رستاخیز ایرانی بود که در اوایل سده دهم باسامانیان آغاز شد. این رستاخیز در زمان سلجوقیان به اوج خود رسید، چون هر چند ایجاد آثار هنری عالی پس از سده دوازدهم نیز ادامه یافت، انحطاطی مشهود در نیروی خلاق پدیدار گردید. این مسئله اغلب وقتی صادق است که نیروی جنبش یک عصر بزرگ به نهایت می رسد و گرایش به ایجاد بناهای تاریخی و کارهای پهلوانی جای خود را به داستان سرایی و یاد آوری گذشتگان می دهد. [۱۱]

### ۳-۱- معماری سلجوقیان

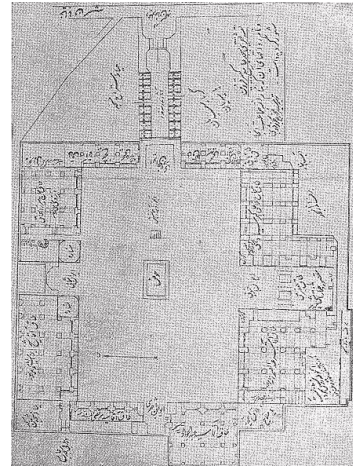
قدرت و نجابت معماری سلجوقی بی شک به بهترین صورتی در مسجد جامع اصفهان تجلی کرده، که یکی از بزرگترین مسجدهای جهان است. اصفهان از اوایل اسلام به خاطر در مرکز قرار داشتن و زیباییهای طبیعی اش مستعد بزرگ شدن بود و ناگزیر مسجد جامعش می باید بزرگ می شد. مسجد جامع اصفهان، به عنوان یک بنای باشکوه در شهری که در اعصار کاملاً مختلف و در دوران فرمانروایان متعدد به پایتختی برگزیده شد، کاملاً سلجوقی نبود، ولی آن بخش هایی که از عصر سلجوقی است، حتی امروز هم شکوه عمده آن است. در بیست ساختمان کاملاً متمایز آن بیش از ۸۰۰ سال از معماری ایران هویداست و تاریخ آن از سده ی یازدهم تا هجدهم را در بر می گیرد. در عمر طولانی آن بارها جنگ پیش آمده و بارها آسیب دیده و باز سازی شده و چیزی نمانده که ویران شود. با این همه، مسجد بر جای است و همه ی قریب به سی کتیبه ی آن - همگی هنوز کاملاً خوانده نشده - اطلاعات خوبی در باره شکل های عالی آن به دست می دهد. [۱۱]

سایر مسجد های مهم سلجوقی به سبک مسجد جامع اصفهان ساخته شده و خوشبختانه تعدادی از آن ها در وضعیتی نسبتاً خوب باقی است. مسجد جامع اردستان (ح ۱۱۸۰)، زواره (۱۱۵۳) و گلپایگان (۱۱۲۰-۳۵) همه تقریباً به همان سبک است، ولی در مقایسه با حالت قائم خدشه ناپذیری که در گنبد شمالی اصفهان دیده می شود، در منطقه ی انتقال فشار آن ها حالت افقی نمایانی به چشم می خورد. آرایش آن ها حالت افسرده ای دارد- مانند مسجد اردستان - و منحصر به بند کشی و حاشیه های گچ بری یا نقش های سفالی است که بنا به کیفیتی مجرد ولی کاملاً جدی می بخشد. کارکرد های ساختاری به طور مؤکدی آشکار و هر مسجدداری عظمت و شخصیتی مستقل است. [۱۱]

مسجد جامع بزرگ قزوین (۱۱۱۳-۱۵) به خاطر داشتن فضای شیبستانی آرام که در زیر گنبد بزرگی (به قطر ۱۵ متر) قرار گرفته، حالت گیرایی دارد. گوشواره ی متقاطع در خالی بودن خود تقریباً دارای حالت ابتدایی است، بی آنکه هیچ شکل فرعی برای پر کردن آن در نظر گرفته شود و این سال ها اسباب اشتغال خاطر معماران را فراهم می ساخت. آزاره ی ساده ی بلند تأکیدی است بر سادگی محض آن. ولی این ناشی از ضعف یا اشتباه طراح نیست، چون در اصل تقریباً سراسر دیوار قبله را محراب بزرگی پوشانده بود. تنها از روی محراب های دل انگیز این عصر در حیدریه و بقعه ی علویان می توانیم زیبایی آن را حدس بزنیم. ولی یقین داریم که کیفیتی عالی داشته، زیرا سایر اجزایی که باقی مانده، از جمله دو ردیف کتیبه که سراسر دور گنبد را پوشانده، دارای زیبایی فوق العاده است. یک مدرسه ی زیبای کوچک به نام حیدریه (از اوایل سده ی دوازدهم) هم در قزوین

## هجدهمین کنفرانس ملی شهرسازی، معماری، عمران و محیط زیست

وجود دارد، که امروز به یک مسجد بزرگ تر از سده ی نوزدهم ملحق شده است. شاید زیبا ترین خط کوفی تمام ایران را در کتیبه ی آرایشی آن می توان دید، ولی محراب گچ بری آن هم با شکوه است.



تصویر ۴: پلان مسجد جامع قزوین [wikipedia.org](http://wikipedia.org)

تصویر ۳: مسجد جامع قزوین [wikipedia.org](http://wikipedia.org)

این آثار بزرگ عصر سلجوقی در ایران مرکزی، در شمال خاوری یعنی خراسان و کناره ی جیحون هم رقیبانی داشت. از آن جمله است رباط ملک که از گویا ترین ویرانه های عصر اسلامی به شمار می رود. تنها یکی از دیواره های کاروانسرا باقی است. همین قطعه کافی است تا به تنهایی نشان دهد که در اینجا (احتمالاً در اوایل سده یازدهم) ساختمانی تنومند و بازدارنده از آجر ساده ساخته شده بود، که با سادگی خود حکم یک دژ مرزی را داشت. یک ردیف پایه های تقریباً استوانه ای که بلندیشان پنج برابر قطرشان است در بالا به طاقنماهایی متصل است که شکل شان به طور آشکاری از گوشواره اقتباس شده و به دیوار ساده برجستگی می بخشند. یک ردیف نقش آرایشی نشان دهنده ی قرنیزهای ساده است. این بنا که در اواسط عصر اسلامی در خور توجه بوده سلیقه ی معمار سلجوقی را در انتخاب شکل های ساده و نیرومند نشان می دهد. [۱۱]

در یک ناحیه ی کاملاً بیابانی، بر جاده ی نیشابور به مرو، در سال ۱۱۵۵ سلطان سنجر یک کاروانسرا و کاخ ساخت، که به رباط شرف معروف است. این بنا از بیرون قلعه ی معتبری با دیوارهای ساده بلند و باروی محکم است. سر در زیبایی به صورت دو طاقنمای تودر تو دارد که طاق نمای بیرونی دارای نواری از آجرهای برجسته و طاق نمای درونی دارای یک کتیبه کوفی گچ بری است: در داخل، دوصحن بزرگ چهار ایوان، که هر دو به صورت مسجد تجهیز شده و هر یک دارای محراب گچ بری ظریفی است. داخل بنا با طرح های جسورانه و بدیعی از آجرهای کله و خوابیده تزیین شده، به طوری که از برج های پیشین مانند علم دار دامغان و مناره ساوه متمایز می شود. [۱۱]

سلطان سنجر در آرامگاهی در مرو به خاک سپرده شد که شایسته ی شخصیتی والا و بد فرجام بود. این آرامگاه که پس از مرگ او در سال ۱۱۵۷ توسط یکی از خدمتگزاران وفادارش ساخته شد، اتاقی موقر و سنگین به شکل مکعب است به مساحت ۷۵۲ متر مربع و گنبدکاشی آبی رنگی دارد (که اینک بخشی از آن فروریخته) به بلندی ۷۲ متر. دیوارهای ساده با نوعی ساروج خاص دوره ی سلجوقی اندود شده که در بند کشی آجرها هم به چشم می خورد. این مقبره آخرین و یکی از زیباترین نمونه های معماری سلجوقی است. [۱۱]

### هجدهمین کنفرانس ملی شهرسازی، معماری، عمران و محیط زیست



تصویر ۶: مسجد جامع اردستان (wikipedia.org)



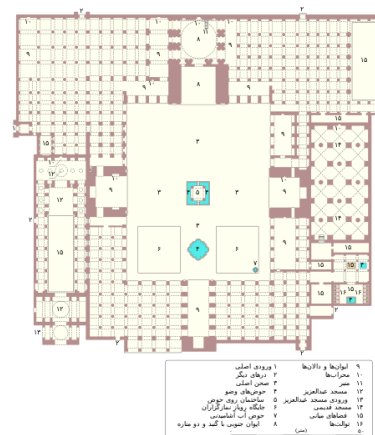
تصویر ۵: مقبره سلطان سنجر (wikipedia.org)

#### ۴- گنبد و نقش آن در شکل گیری فضاهای مسجد جمعه اصفهان

مسجد جامع اصفهان در شیوه خراسانی بنیاد نهاده شد و بعدها در شیوه رازی، طرح شبستان ستون دار به چهار ایوانی تبدیل شد. گنبدخانه جنوبی آن توسط خواجه نظام الملک در سال ۴۷۳ ساخته شد و سپس صفا صاحب (ایوان جنوبی جلوی گنبدخانه) به آن افزوده شد. سیر تحولات کالبدی مسجد را در مراحل زیر می توان پی گرفت: مسجد شبستانی: طرح نخستین مسجد به گونه بومسلمی (شبستان ستوندار) بوده که در سال ۱۵۶ هجری ساخته شده... در سال ۲۲۶ هجری، مسجد کهن ویران شد و بر ویرانه های آن مسجدی بزرگتر (نزدیک به ده جریب) ساخته شده، که طرح شبستان ستون دار داشته است، با میانسرای در میان و شبستان هایی در پیرامون آن که بخش جنوبی با شش دهانه، شمالی با چهار دهانه و شرقی و غربی با دو دهانه ساخته شده بوده است. [۱۰]



تصویر ۸: پلان مسجد جامع اصفهان (wikipedia.org)



تصویر ۷: ورودی مسجد جامع اصفهان (wikipedia.org)

## هجدهمین کنفرانس ملی شهرسازی، معماری، عمران و محیط زیست

### ۴-۱- اضافه شدن گنبدخانه و ایوان جنوبی :

در ۴۷۳ ق. گنبدخانه بزرگی در شبستان جنوبی، و به دستور خواجه نظام الملک ساخته شد که به گنبد نظام الملک مشهور است. برای برقراری ارتباط این گنبدخانه با صحن مسجد نیز در محل صفا صاحب، ایوان عظیمی ساخته شد و بدین ترتیب نخستین اقدام اساسی در تبدیل الگوی شبستانی به چهارایوانی انجام شد.

### ۴-۲- اضافه شدن گنبد شمالی :

گنبدی در پشت ایوان شمالی، معروف به صفا درویش در منتهی الیه شمالی به بنا افزوده شد که بانی آن «تاج الملک»، وزیر ملکشاه بود و به همین دلیل، گنبد تاج الملک نامیده می شود. کار ساخت این گنبد در ۴۸۱ ق. پایان یافته است. پس از ساخته شدن ایوان جنوبی، ایوان های سه گانه شمالی، معروف به صفا درویش، غربی، معروف به صفا استاد و شرقی، معروف به صفا شاگرد، بنا گردیدند و تغییر شکل محسوسی در مسجد پدید آمد. [۱۲]

به رغم تغییراتی که در سده های بعد و توسط حکومت های «آل مظفر»، «تیموری» و «صفوی» انجام شد، طرح کلی مسجد براساس همان الگوی چهارایوانی باقی ماند و بدین ترتیب طرح کاملی از مسجد شکل گرفت که قرن ها به عنوان الگوی مساجد ایران شناخته می شد. مسجد جامع اصفهان بر اساس شواهد و اسناد تاریخی، قبل از حضور اسلام، اصفهان به وسعت امروزی نبوده است، بلکه مجموعه ای از روستاهای کوچک و بزرگ (مانند سنبالن، لنبان، اشکهان، یوان، خشینان، یهودیه، جی، و...) بوده است. [۱۳]

یهودیه نسبت به آبادی های دیگر مکان مرکزی مناسب تری داشت، لذا مسجد جامع در این بخش از اصفهان بنا شده است. [۱۴] این مسجد در حال حاضر در جوار میدان عتیق (قیام) و خیابان علامه مجلسی گرفته است و همواره نقش مرکز فعالیت های مذهبی، فرهنگی، و اجتماعی شهر را بر عهده داشته است. [۱۵] مهم ترین جنبه بصری و تزئینات مسجد جامع وجود انواع شیوه های خط و طراحی حروف است که بیش از جنبه های دیگر به چشم می خورد. [۱۶]

از لحاظ زیبایی، مهم ترین واحد مسجد جامع، گنبد کوچک ولی عالی شمالی معروف به گنبد خرک است از سال ۱۰۸۸، که درست در نقطه ی مقابل محراب قرار دارد. این شاید کامل ترین گنبد شناخته شده است. وقار و قدرت به یاد ماندنی گنبد مربوط به ابعادش نیست (با ۲۰ متر بلندی و ۱۰ متر قطر)، بلکه ناشی از طرح آن است. همه جنبه ها با دقت زیاد بررسی شده و در حد کمال یک غزل در یک کل کاملاً یک پارچه جوش خورده است. از لحاظ مکانیکی با ضرورت های ریاضی یک گنبد کمال مطلوب برابری می کند. و در نقاط حساس به حد دقتی رسیده که همتای آن است. در هر گوشه چهار طاقچه ی هلالی باریک با ستونچه های نبشی دنباله ی گوشواره ها را به سمت پایین تشکیل می دهد. از سطح کف، این ستونچه ها چشم را با سرعت متوجه گوشواره های سه پره می کند. خود گوشواره را قوس بزرگتری احاطه کرده که همراه با قوس های مشابه طول دیواره های جانبی یک حلقه ی هشت گوش از قابهای کم عمق را نگه داشته و با پایه ی گنبد یکی شده است. همه ی شکل های قوسی از جمله گنبد دارای یک بدنه است و عنصر کلیدی یا نقشی را تشکیل می دهد که از گوشه ها آغاز می شود، با جامعیتی متوالی یک عنصر رادر میان دیگری فرا می گیرد تا آنکه کثرت آن ها به تحلیل می رود و به گنبد می رسد- نتیجه ی نامنتظر حرکت مختلط به سوی بالا- بدین سان گنبد نقطه ی اعتدالی یک جریان نیروی عمود رو است. یک چنین توالی طبیعی و منطقی از شکل های یکسان که با دقت تصریح شده به این فضا چنان یکپارچگی و وحدت کاملی می بخشد که آن را به اندازه هر چیزی در معماری ایرانی مؤثر می سازد. رنگ مفرغی آرام آجر تنها با حاشیه های تزئینی دودی و سفید جلوه گر می شود و



## هجدهمین کنفرانس ملی شهرسازی، معماری، عمران و محیط زیست

بر حالت مؤثر آن می افزاید. ولی احساس تمامیت محض از کمال خود شکل ناشی می شود. این گنبد تک جداره قریب نهمصد سال بدون ترک خوردگی در کشوری زلزله خیز دوام آورده و شاهدهی است بر «ریاضیات دقیق و مکانیک بی عیب» معمار عصر سلجوقی. آن هم مانند گنبد قابوس «به خاطر ابدیت ساخته شده است».[۱۱]

بنای مسجد جامع اصفهان، یک کلیت واحد معماری با بخش ها و قسمت های مختلفی از جمله: صحن، چهار ایوان (صاحب، استاد، شاگرد، درویش)، مناره ها، شبستان ها، گنبد نظام الملک، و گنبد تاج الملک است. هر یک از این فضاها دارای تزیینات و ویژگی های منحصر به فردی است که در خلال یک و یا چند دوره شکل گرفته است.[۱۷]

یکی از آثار زیبای معماری جهان و به عنوان کامل ترین گنبد، «گنبد خاکی» گنبد شمالی مسجد جامع اصفهان به نام تاج الملک شناخته می شود. این پوسته یکپارچه بیش از نهمصد سال بدون ترک خوردگی در کمال استحکام ایستاده است، تا شاهدهی بر ریاضیات دقیق و استادی و تردستی معماران باشد تا نجابت و وقار معماری سلجوقی را به نمایش گذارد. آهنگ گردش پر رمز و راز پیکربندی اعجاب انگیز گنبدهای ایران که معمار با هدایت دقیق مؤلفه های نیرو و تعیین دقیق عناصر کششی و فشاری مقاطع الزام راتعیین کرده و مقدار مصالح مصرفی را به حد بهینه رسانیده اند، نظم هندسی استثنائی و تنظیم ارتفاعات و گشایش های فضایی درون و بیرون آنها در حد کمال است هنر و طراحی معماری اسلامی بر پایه نظم الهی در نهایت وحدت می باشد که در آن انعکاس هماهنگی اجزا با یکدیگر و انسجام عالم کثرت در نظم و توازن، دیده می شود. حکمتی که هنر اسلامی بر آن استوار است. چیزی جز جنبه خردمندانه معنویت و روحانیت نیست. همان طور که توماس آکویناس به نتیجه رسیده است، هنر بدون حکمت هیچ نیست. بدین جهت تفکر اسلامی میان هنر و حکمت ضرورتاً پیوندی می بیند. از دیدگاه هنرمند مسلمان هنر اساساً بر حکمت یا علم، مبتنی است و علم چیزی جز ودیعه صورت بسته و بیان شده حکمت نیست.[۱۸]



تصویر ۱۰: گنبد تاج الملک (wikipedia.org)

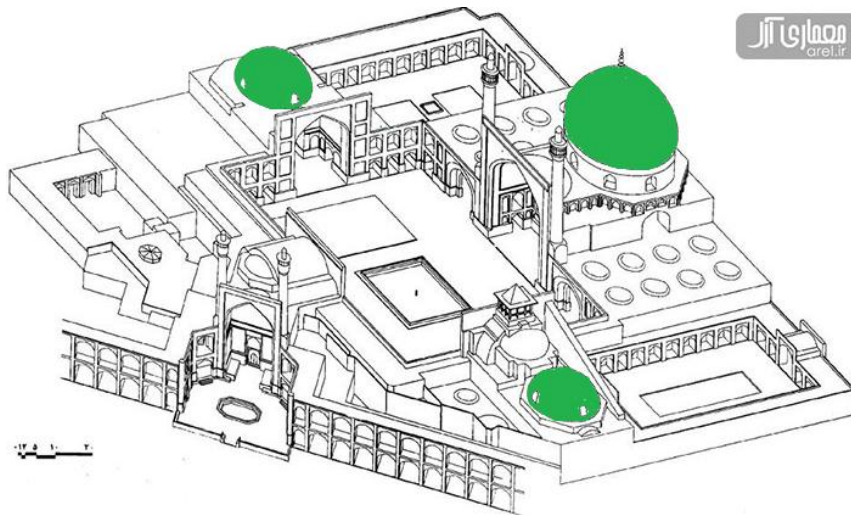


تصویر ۹: نمای داخلی گنبد تاج الملک (wikipedia.org)

مسجد جامع اصفهان از مهم ترین و قدیمی ترین ابنیه مذهبی ایران است. این مسجد مجموعه تاریخی وسیعی را به ابعاد ۱۷۰ در ۱۴۰ متر در شمال شرقی اصفهان و کنار میدان کهنه نشان می دهد و امروز شامل قسمت های مختلفی است از قبیل گنبد نظام الملک، گنبد تاج الملک، حیاط چهار ایوانی و شبستان های گرد آن، مدرسه مظفری، محراب الجایتو که هر یک نمایان گر سیر هنر معماری اسلامی در دوره ای خاص هستند. بنا بر شواهد تاریخی، مسجد جامع اصفهان بر روی ویرانه های مسجد قدیمی تری ساخته شده که اعراب ساکن قریه طهران در اصفهان در قرن دوم هجری در یهودیه بنا کرده بودند. مسجد اولی بر خرابه های ابنیه ای مربوط به اواخر دوره ساسانی برپا شده بود. مهم ترین طرح های توسعه در دوران آل بویه و صفویه صورت

## هجدهمین کنفرانس ملی شهرسازی، معماری، عمران و محیط زیست

پذیرفته اند. سبک معماری مسجد شیوه رازی است. مسجد جامع اصفهان منعکس کننده هنر بیزانس و کلاسیک در قالب یک بنای سنتی و اسلامی است. [۱۷]



تصویر ۱۱: پرسپکتیو مسجد جامع اصفهان (arel.ir) (لکه گذاری گنبدها : نگارندگان)

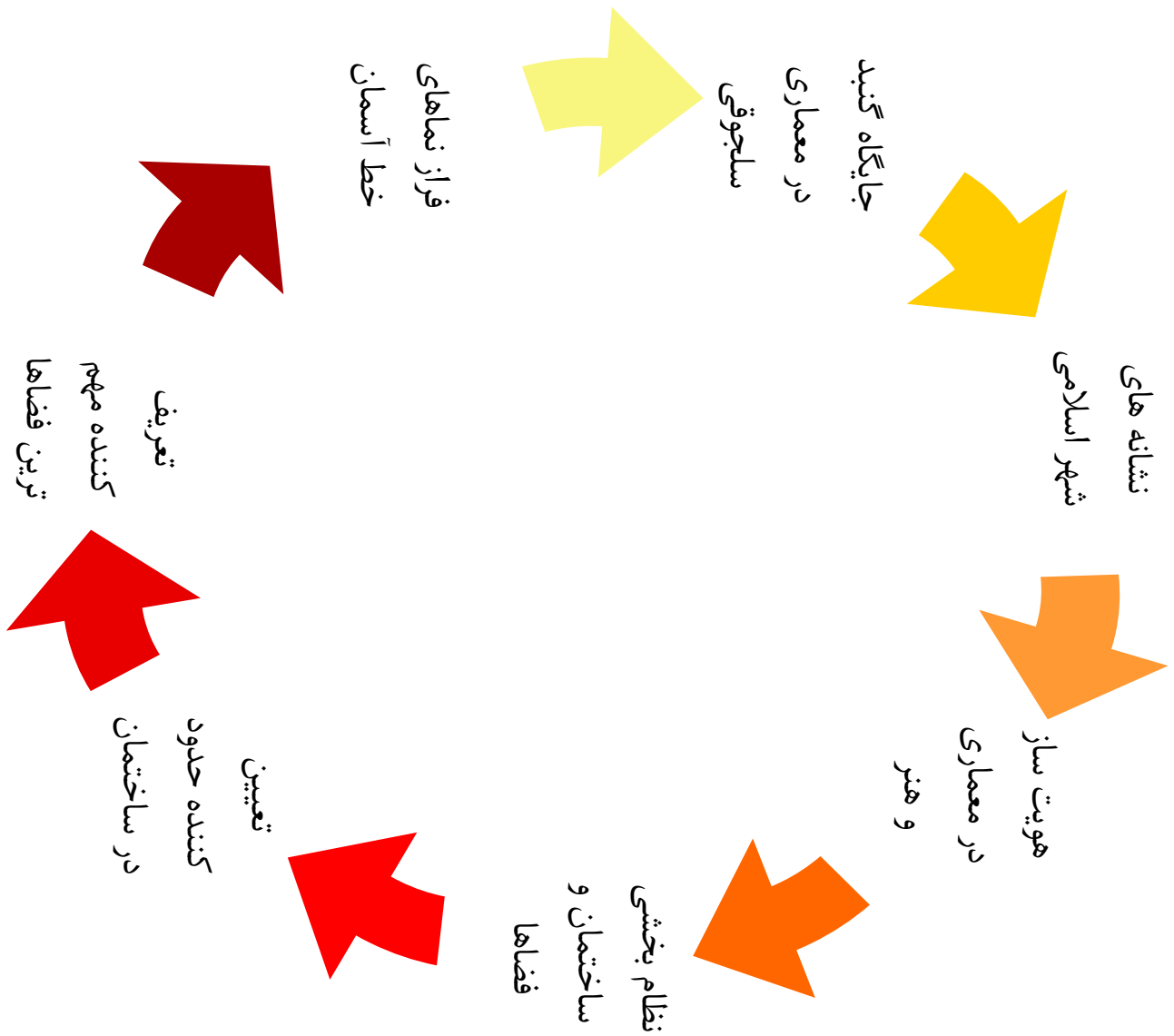
### ۵- جمع بندی و نتیجه گیری :

گنبد یکی از ارکان ساختمانی معماری ایران از دوران باستان بوده است. در عصر اشکانی و ساسانی، مهم ترین فضاهای آیینی و اداری، زیر بخش گنبدی ساختمان پیش بینی می شد. پس از ظهور اسلام و گسترش آن، در عهد بنی عباس، اجزای ساختمانی معماری ساسانی، از جمله گنبد، در معماری اسلامی مورد استفاده فراگیر قرار گرفت.

در دوران سلجوقی با قدرت یافتن ترکمان ها و گزینش اصفهان به عنوان پایتخت امپراتوری سلجوقی، بناهای عبادی نظیر مسجد جمعه اصفهان با استعانت از معماری سبک پارتی و الگو گرفتن از ساختار چهارایوانی و دو محوری ساختن بنا و نهایتاً در نظر گرفتن فضای گنبدخانه در ابتدا و انتهای مهم ترین محور، احداث گردید. با توجه به اهمیت گنبد در ساختار اجرایی این شاهکار معماری اسلامی عصر سلجوق، فضاهای بی نظیری به وجود آمد که گنبدخانه تاج الملک و گنبدخانه نظام الملک از آن دسته اند.

## هجدهمین کنفرانس ملی شهرسازی، معماری، عمران و محیط زیست

دیاگرام : تأثیر گنبد در تعریف و تکوین معماری عهد سلجوقی



## هجدهمین کنفرانس ملی شهرسازی، معماری، عمران و محیط زیست

### منابع:

- ۱- عقابی. محمد مهدی. ۱۳۸۷. دایره المعارف بناهای تاریخی ایران دوره اسلامی (۱/ بناهای آرامگاهی). انتشارات حوزه هنر تهران
- ۲- مطهری تبار. مهدی. ۱۳۹۴. گونه شناسی معماری آرامگاهی ایران در دوران سلجوقی، ایلخانی اشاره موردی گنبد علویان همدان. پژوهش های نوین در عمران معماری شهرسازی
- ۳- نقی زاده. محمد. ۱۳۸۹. روایتی ایرانی از حکمت، معنا و مصادیق هنر. تهران. نشر پژوهشگاه علوم انسانی و مطالعات فرهنگی
- ۴- پورعبدالله. حبیب الله. ۱۳۸۹. حکمت های پنهان در معماری ایران. تهران. نشر کلهر
- ۵- بلخاری قهی. حسن. ۱۳۸۴. مبانی عرفانی هنر و معماری اسلامی. تهران. انتشارات حوزه هنری سازمان تبلیغات اسلامی
- ۶- آیوازیان. سیمون. ۱۳۷۶. تزئینات وابسته به معماری دوران اسلامی. به کوشش محمدیوسف کیانی. تهران. انتشارات سازمان میراث فرهنگی کشور
- ۷- گذار. آندره. ۱۳۷۲. آثار ایران. ترجمه ابوالحسن سروقدم. چاپ دوم. جلد ۴. تهران: بنیاد پژوهش های اسلامی
- ۸- سرفراز. علی اکبر. ۱۳۶۶. بیشاپور، در شهرهای ایران. ج ۲. به کوشش محمدیوسف کیانی. تهران. جهاددانشگاهی
- ۹- زارعی. محمد ابراهیم. ۱۳۸۳. آشنایی با معماری جهان. همدان. فن آوران. چاپ سوم
- ۱۰- پیرنیا. محمد کریم. معماریان. غلامحسین. ۱۳۹۶. سبک شناسی معماری ایرانی. چاپ نوزدهم. تهران. ناشر مولف
- ۱۱- پوپ. آرتور. ۱۳۹۳. معماری ایران. چاپ دهم. تهران. نشر دات
- ۱۲- آیت الله زاده شیرازی. باقر؛ پیرنیا. محمد کریم؛ و ماهر النقش. محمد. ۱۳۵۸. مسجد جامع اصفهان. تهران: موزه رضا عباس
- ۱۳- ابونعیم اصفهانی. حافظ. ۱۳۷۷. ذکر اخبار اصفهان. ترجمه نورالله کسای. تهران: سروش
- ۱۴- مستوفی، حمدالله. ۱۳۳۶. نزهة القلوب. به کوشش محمد دبیرسیاقی، تهران: نشر طهوری
- ۱۵- مسجد جامع ایران تهران: انتشارات موزه رضا عباسی، ۱۳۵۸
- ۱۶- حلیمی. محمدحسین. ۱۳۹۰. زیبایی شناسی خط در مسجد جامع اصفهان. تهران: قدیانی
- ۱۷- مددخانی. مهیار. قاسمی نافچی. مهدی. ۱۳۹۷. بررسی نقش گنبد در حکمت و خوانایی معماری ایرانی؛ نمونه موردی گنبد مسجد جامع اصفهان. کنفرانس پژوهش های معماری و شهرسازی اسلامی تاریخی ایران
- ۱۸- بورکهارت. تیتوس. ۱۳۹۶. هنر مقدس: اصول و روش ها. ترجمه: جلال ستاری. تهران. انتشارات سروش