

نوزدهمین کنفرانس ملی شهرسازی، معماری، عمران و محیط زیست

تاثیر مکان های مذهبی در ارتقا خاطره انگیزی محله

حسین امانیان بیدختی^۱، محمد حسینی^۲،

۱- کارشناسی ارشد برنامه ریزی شهری

۲- کارشناسی ارشد برنامه ریزی شهری

mh09371480011@gmail.com

چکیده

فضای عمومی شهری جایی است که تعاملات و روابط اجتماعی در آن امکان وقوع می یابند و زمینه دیدارهای چهره به چهره شهروندان و گفتگو را فراهم می آورد. گذر از فضا به مکان و شک لگیری مکان های شهری به عنوان یکی از اهداف متعالی در برنامه ریزی و طراحی فضاهای عمومی شهری مدنظر است. یکی از مفاهیم مهم در این گذار خاطره انگیزی مکان در پی شکل گیری و انتقال خاطرات جمعی است. یکی از مهمترین شاخصه های ارتباط انسان با محیط، حس تعلق به مکان است که در راستای تداوم حضور انسان در مکان نقش تعیین کننده ای دارد. احساس تعلق خاطر به مکان های مذهبی تاثیر دوچندانی دارد. با توجه به اهمیت حس تعلق به عنوان یکی از مهمترین عوامل تأثیرگذار در هویت، این تحقیق بر آن است، تا عوامل تأثیرگذار بر حس تعلق ساکنین و استفاده کنندگان از فضا را شناسایی و ارائه نماید. روش این تحقیق کیفی است و رویه عملی آن استفاده از پرسشنامه باز و مشاهده است. نتایج این تحقیق حاکی از آن است که هویت محلات قدیمی شهر بجنورد در حال نابودی است ولی همچنان از حضور مردم بهره مند است و مردم حس تعلق خاصی به این مکان های مذهبی به دلیل یادآوری خاطرات گذشته دارند.

کلمات کلیدی: هویت، خاطره انگیزی، اماکن مذهبی، محله، بجنورد

۱- مقدمه

این راهنما به منظور استفاده مؤلفین برای نوشتن مقالات فارسی و انگلیسی مطابق الگوی استاندارد و واحد این کنفرانس تهیه شده است. رعایت این ضوابط برای همه مؤلفین محترم اجباری است. توجه نمایید که متن حاضر نیز با رعایت همین ضوابط تهیه شده است و می تواند جهت نمونه عملی مورد استفاده قرار گیرد (البته پس از حذف علائم و توضیحات راهنمای اضافی).

نوزدهمین کنفرانس ملی شهرسازی، معماری، عمران و محیط زیست

بحران بی هویتی یکی از مشکلات عمده شهرهای بزرگ می باشد، سرگشتگی، بی تفاوتی و فقدان رفتار مشارکت جویانه انسان شهرنشین امروزی ناشی از فقدان هویت شهری می باشد، بنابراین کنکاش در مفهوم هویت شهری و فرآیند شکل گیری آن است. (همافر، ۱۳۹۱: ۱)

اگر چه هدف اصلی بنای مسجد ایجاد مکانی برای عبادت است نقش هویت مندی آن در محلات غافل ماند. در شکل گیری فضای شهری از لحاظ مورفولوژی، تاثیر قوانین و ارزش های برآمده از عوامل زیست محیطی، فرهنگی، معیشتی- اقتصادی، اعتقادی و مذهبی بر توسعه ساختار معماری و فضاهای شهری از مواردی است که نمی تواند نادیده گرفته شود. در میان عوامل نام برده تاثیر جهان بینی و ارزش های اعتقادی یا به عبارتی دین در شکل بخشیدن به عناصر و ساختار شهرها حائز اهمیت بسیار است. (پرهون، ۱۳۹۲: ۱۷)

فضاهایی که از آنها به عنوان نمادی از حضور اندیشه سیاسی- فلسفی جامعه مدنی یاد می شود، مکان بروز رفتارهای اجتماعی و شکل گیری مشارکت مردمی را فراهم آورده و روابط شهروندی را تسهیل می نماید و به مکان های کار، تفریح، تبادل اطلاعات، تظاهرات اجتماعی- فرهنگی و سیاسی- اقتصادی جامعه تبدیل می شوند، مکان بروز مخالفت ها و موافقت ها و نمایش های شهری، مکان برگزاری جشن ها و سوگواری های ملی و مذهبی و دیگر حادثه ها و اتفاقات شهری. چنین مکانی (با در بر داشتن مفهوم زمان) به سبب خصوصیات کالبدی نمادین خود و واقعه و حادثه ها، هویت بخش بوده و موجب خاطرات فردی و جمعی در اذهان افراد و جامعه می گردند. امری که سبب حس تعلق به مکان و زمان و هویت یافتن فرد در شهر می گردد. فضاهای شهری به سبب حادثه ها و واقعه ها از سویی و عناصر کالبدی خود از دیگر سویی، خاطره انگیز می شوند (حبیبی، ۱۳۷۹: ۲۴).

دو عامل عمده و اساسی باعث خاطره انگیزی منظر شهری می شوند، ابتدا نقش انگیزی فضای شهری به معنای وجود عملکردها، مفاهیم و ویژگی های کالبدی مشخص و متمایزی که به راحتی در ذهن حک می شوند و دوم برانگیخته شدن احساسات مثبت شهروندان و ایجاد محیطی مأنوس از طریق ایجاد امکان دخل و تصرف در فضا توسط آنان و همچنین افزایش مشارکت شهروندان در نگهداری فضا، به نحوی که فضا را بخشی از محیط زندگی خود بدانند. به این ترتیب ذهن آنان انباشته از خاطرات فردی و جمعی خواهد شد تا جایی که دیگر نمی توانند نسبت به مسائل آن بی تفاوت بمانند. متعهد نمودن شهروندان نسبت به خیابان و وقایع درون آن اساسی ترین گام در جهت ایجاد و تقویت تعاملات اجتماعی در آن است (پاکزاد، ۱۳۸۶: ۱۴۴-۱۴۵)

در شهر محله برق در منطقه یک شهری در بجنورد واقع شده است و این محله یکی از قدیمی ترین محلات و دارای تعداد بیشترین مساجد و حسینیه ها در شهر بجنورد می باشد. وجود حسینیه جاجرمی ها و مساجد در این محله باعث افزایش هویت و نیز باعث تعامل و همبستگی و ایجاد سرمایه های اجتماعی بیشتر افراد در این محله می شود. این محل حد فاصل خیابان میدان شهید و ۱۷ شهریور از سویی دیگر چهار راه باسکول و میدان کارگر است پر رفت و آمدترین محله در شهر قرار است و مردم در تعامل بیشتری دارند. این محله با توجه به مکان های مذهبی موجود باعث ایجاد هویت در محله می گردد و مردم با وجود آن اماکن در اعیاد مذهبی و غیره بیشترین استفاده رو از آن مکان دارند.

این پژوهش، به بررسی مفاهیمی چون اماکن مذهبی، در افزایش خاطرات جمعی پرداخته شده و هدف این تحقیق بررسی نقش اماکن مذهبی به عنوان فضاهایی عمومی در ایجاد خاطره جمعی در شهرها، است. و سوال اصلی این مقاله این است که اماکن مذهبی چه نقشی در ایجاد خاطرات جمعی در محله دارند؟ در انتها نیز اصول و راهبردهایی برای حفظ این خاطره جمعی در محله برق شهر بجنورد پیشنهاد می شود.

۲- روش شناسی

روش این تحقیق به صورت توصیفی و تحلیلی، براساس مشاهده و مطالعه استوار می باشد. و نوع تحقیق مورد نظر کاربردی است اطلاعات مربوط به مطالعات اجتماعی فرهنگی و اقتصادی و مذهبی و براساس روش کتابخانه ای، اینترنتی، میدانی،

نوزدهمین کنفرانس ملی شهرسازی، معماری، عمران و محیط زیست

اسنادی و یا به عبارتی از طریق مطالعه بوده است یعنی با رجوع به تألیفات، گزارشات و مقالات، اطلاعات استخراج شده است. روش نمونه گیری بصورت متغییر تصادفی ساده است و با توجه به روش کوکران حجم نمونه را اندازه گیری کرده و آن را بررسی می کنیم.

۳- مبانی نظری

۳-۱- هویت و آثار انسانی و عوامل و نشانه ها هویت شهر

از آنجایی که هویت مجموعه ای از صفات و مشخصاتی است که باعث تشخیص یک فرد یا اجتماع از افراد و جوامع دیگر می گردد، شهر نیز به تبعیت از این معیار، شخصیت یافته و مستقل می گردد. هویت در شهر به واسطه ایجاد و تداعی (خاطرات عمومی) در شهروندان، تعلق خاطر و وابستگی را نزد آنان فراهم کرده است. هویت هر پدیده، مجموعه صفات و ویژگیهایی است که باعث شناخت آن از غیر گردد. هویت واژه ای است چند پهلو که تعابیر متعددی برای آن بیان شده است و از طرفی برخی تعابیر وجود دارند که به دلیل تشابه در معنا واژه هویت، در جای آن قرار می گیرند. (سعادت فر، سند گل، ۹۳، ۳: ۲)

عناصر اصلی موجود در محیط زندگی و مرتبط با انسان را می توان در طبقات چهارگانه، «جامعه» «خویشتن»، «مصنوع انسان» و «طبیعت» دسته بندی نمود. با این بیان روشن می شود که ارتباطات و همچنین تعریف این چهار قلمرو در قالب هر جهان بینی ویژگی های خاص خود را خواهد داشت. به این ترتیب فرهنگ جامعه یکی از مهمترین منابع اصول و ارزشهایی است که ملاک عمل پدید آورندگان آثار انسانی (عالمان و هنرمندان) هستند. این اصول و ارزشها به انحاء مختلف، عوامل هویت بخش جامعه ای هستند که به آنها معتقد است. یکی از مهمترین این زمینه ها، تظاهر و جلوه این اصول و ارزشها در معماری و شهر است. (سلسله، سلسله، ۱۳۸۸: ۵)

با توجه به جمیع جهات مربوط به انواع و مراتب هویت، عوامل و عناصر متنوعی را میتوان به عنوان نشانه های هویتی یک شهر یا عنصر معماری نام برد: مؤلفه های هویتی شهر در دو گروه اصلی "شکل" و "محتوا" قابل طبقه بندی هستند، که البته نامگذاریهای دیگری از جمله: ظاهر و باطن، پیدا و پنهان، کالبدی و معنایی، عینی و ذهنی را میتوان برای این دو گروه برگزید. در گروه اول (بازرهمیهای شکلی) میتوان از نشانه، اندازه، تعداد، جمعیت، تمیزی، را آلودگی، عملکرد، شلوغی و مانند آن نام برد. در گروه دوم (بازرهمیهای محتوایی) موضوعاتی چون نمادها، معنی، تاریخ، فرهنگ مردم، عملکرد، رفتار، زیبایی، پاکی و ... قابل ذکر هستند. (سلسله، سلسله، ۱۳۸۸: ۱۰)

۳-۲- مفاهیم خاطره و مکان، خاطره انگیزی

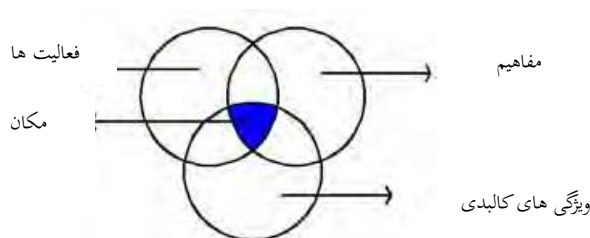
در لغت نامه دهخدا واژه خاطره چنین تعریف شده است: "اموری که بر شخص، گذشته باشد و آثاری از آن در ذهن شخص مانده باشد، گذشته های آدمی، وقایع گذشته که شخص آن را دیده یا شنیده است. دیده های گذشته یا شنیده های گذشته در لغت نامه آکسفورد واژه خاطره به صورت زیر تعریف شده است:

قدرت انباشت اطلاعات در ذهن خودآگاه و توانایی به یاد آوردن آنها بصورت ارادی؛ ذخیره تجارب گذشته برای کاربرد آینده "" (یزدانی، نوریان، متین، ۱۳۸۹: ۴)

مکان بخشی از فضا است که توسط حضور شخص یا چیزی بار معنایی ویژه ای به خود می گیرد؛ به بیان دیگر مکان ترکیبی است از خاطره، تجارب حسی و روایت ها، اما فضا یک موقعیت جغرافیایی است که می توان آن را با مشخصات رقومی مانند طول و عرض جغرافیایی معرفی کرد. مکان فضایی است هویت ساز، نسبی و تاریخی که هرگز بطور کامل از بین نمی رود و

نوزدهمین کنفرانس ملی شهرسازی، معماری، عمران و محیط زیست

نامکان هیچ گاه به طور کامل تحقق نمی یابد. مکان همانند ظرفی است که وقایع و حوادث در آن رخ داده است؛ در نتیجه می تواند حافظ خاطرات باشد. هر خاطره واضح و روشن مستقیماً به یک مکان مشخص مربوط می شود؛ به بیان دیگر، خاطره مکان محور است یا حداقل به پشتوانه مکانی نیاز دارد. از نظر کانتر مکان نمی تواند جدا و مستقل از فرد باشد؛ براساس مدل کانتر مکان بخشی از فضای طبیعی یا ساخته شده است که از نظر مفهومی یا مادی حدود مرز مشخصی دارد و نتیجه روابط متقابل میان سه عامل رفتار انسانی با مفاهیم و مشخصات کالبدی مربوط به آن هستند. (یزدانی، نوریان، متین، ۱۳۸۹: ۵)



احساس فضا و درک محیط با خاطرات عجیب شد هاست و بخشی از معانی مکان را می توان در تجربه ها و حالات روحی انسان جستجو کرد. چراکه کالبد شهر نمادی انتزاعی یا نمایشی نیست بلکه همواره با حضور در زندگی روزمره با ذهن ساکنین پیوند می خورد و موجودی واقعی می شود که قابل درک است.

بنابراین خاطره کی عمل مجسم شد هاست که به حضور در مکان وابسته است. شهرها چه به عنوان محصولی اجتماعی و چه محصولی فیزیکی دارای عینیتی هستند که وجود دارند و آثار آن ورای ادراک فردی آنها، واقعی به معنای کامل کلمه مشخص است. با این وجود، تجربه بودن در شهر می تواند مرز عینیت و ذهنیت در لذت بخش ترین یا هراس انگیزترین طرق، مبهم و تار باشد.

خاطره خوب از فضا و محیط های شهری حضور مجدد انسان را در فضا تضمین میکند و منظر شهر نیز به عنوان عنصری ملموس در ارتباط مستقیم با شهروندان نقش اثرگذاری را داراست. براین اساس دو عامل عمده باعث خاطره انگیزی فضا می شود. ابتدا نقش انگیزی به معنای وجود عملکردها، مفاهیم و ویژگی های کالبدی مشخص و متمایزی است که به راحتی در ذهن حک می شوند و دوم برانگیختن احساسات مثبت شهروندان و ایجاد محیطی لذا حفظ و تقویت عوامل خاطره انگیز ابزاری است که ساکنان بررسی نقش مؤلفه های منظر شهری در ارتقاء سطح احساس امنیت در فضاهای عمومی شهری و شهروندان را به محیط پیوند می زند و احساس تعلق را در آنها عمیق تر می گرداند. عوامل خاطره انگیز می توانند کالبدی یا فعالیتی باشند. (موبدی، علی نژاد، نوایی، ۱۷، ۱۳۹۲).

۳-۳- محیط های خاطره انگیز و نظریه مذهبی: گسترش معابد و عبادتگاهها و کاربری مذهبی

محیطهای خاطره انگیز محیط هایی هستند که در ذهن ما بیانی تصویری به جا می گذارند. هر محیطی باعث مقداری تحریک در حس دیداری، شنیداری و یا لمسی می شود. این اطلاعات حسی ممکن است شدید، متغیر، متوسط و یا تکرار شونده باشند. تحریک حسی ناشی از محیط اطراف به برانگیختگی تعمیم یافته ای در نظام عصبی خودکار می انجامد. بار محیطی که فرد دریافت می کند بستگی به مقدار اطلاعات حسی دارد که محیط در اختیار فرد می گذارد. بنابراین محیط دارای بار بالا، محیطی است که مقدار زیادی اطلاعات حسی ارائه می کند و محیط با بار پایین، محیطی دارای اطلاعات تحریکی پایین است. (اندرو، ۱۳۸۷، ۳۷)

نوزدهمین کنفرانس ملی شهرسازی، معماری، عمران و محیط زیست

مساجد همواره محل برقراری ارتباطات اجتماعی در سطح محلات و شهرها بودند. بسیاری از کنش های اجتماعی و اقتصادی مردم نظیر (امین زاده ، ۱۳۸۷: ۲۸).

در سطح محلات شهری نقش مسجد جامع را مساجد، تکیه ها و حسینیه ها بر عهده دارند که در ایام سوگواری و اعیاد مسلمین اجتماعات بزرگی در آنها شکل می گیرد و بازتاب فضایی آن ایجاد هویتی برای محله می باشد. (موحد و همکاران، ۱۳۹۱: ۴۰)

فضاهای شهری را به عنوان اصلی ترین خاستگاه بروز ایده توجه به کالبد و روابط و کنش های اجتماعی مطرح کرده اند. در فضاهای شهری است که زندگی اجتماعی جوامع در درون و چارچوب کالبدی خاص شکل می گیرد. مساجد و اماکن مذهبی و کارکردهای وابسته و همگرا با آن به عنوان کبی از مؤلفه های مهم فضاهای شهری در شهرهای اس المی می توانند نقشی مهم در رسیدن به سرزندگی و ارتقاء کیفیت محیط ایفا نمایند. شاید بتوان گفت در شهرهای اس المی مساجد به سبب پیشینه قوی در زمینه عملکردهای اجتماعی و اهمیت کالبدی در شهر همواره به عنوان یک فضای شهری تاثیرگذار در میان فضاهای شهری دیگر مطرح بوده اند. با نگاهی به تاریخ و تمدن اسلامی در می یابیم که مساجد در قالب عبادتگاه مسلمانان در طول اعصار، از تحول و پویایی خاصی در کالبد و محتوا برخوردار بوده اند (ستاری فرد، ۱۳۹۴: ۵)

۴- بحث و یافته ها

معرفی شهر بجنورد

بجنورد مرکز استان خراسان شمالی می باشد. این شهر با وسعتی حدود ۶۵۶۳ کیلومتر مربع در ناحیه ی شمال شرقی ایران در طول جغرافیایی ۵۷ و ۵۰ درجه تا ۰۲ و ۵۶ درجه و عرض جغرافیایی ۲۰ و ۳۸ درجه تا ۳۶ و ۴۲ درجه واقع شده است. جمعیت شهر بجنورد بر پایه ی آمار سرشماری سال ۱۳۸۵ خورشیدی، برابر با ۱۷۶،۷۲۶ نفر است که در استان خراسان بزرگ پس از مشهد پرجمعیت ترین و بزرگترین شهر است و چهل و پنجمین شهر پرجمعیت جمهوری اسلامی ایران محسوب می شود. محدوده ی مورد مطالعه ۷ محله ی بجنورد را شامل می شود که توضیحی مختصر در مورد آنها ارائه می شود. محله ی ساربان محله ، برنجی ، انقلاب ، مفخم شهر بجنورد در سال ۱۳۰۰ هجری قمری، دارای یازده محله بوده که در آنها شش باب مسجد و هشت باب حمام قرار داشته است. (طرح جامع بجنورد، ۱۳۸۹، ۱۲)

این محلات با گسترش شهر به مرور زمان به تحلیل رفته اند. به گونه ای که اکنون یکی دو محله بیش از آنها باقی نمانده و (ساربان محله) از جمله قدیمی ترین آنهاست که پس از طی سه قرن هنوز هم نشانه هایی از بافت اولیه شهر بجنورد را در خود حفظ کرده است. این محله در ایام قدیم بین دروازه های مشهد (شمال شهر) واقع بوده و ساربانان و شترداران بجنورد در آن اقامت داشته اند. این محله بر روی تپه ای در شمال شرقی شهر واقع شده و با شیب ملایمی به سمت جنوب امتداد می یابد. محله ی برق دارای بافتی فرسوده و قدیمی است و خیابان های اطرافش قطب اقتصادی شهر را تشکیل می دهد. دارای دو مسجد و یک حسینیه قدیمی می باشد که اکنون موزه شده است. و خیابان های آن از ترافیک بسیاری رنج می برد. تراکم جمعیتی در آن با محله ی کناری آن محاسبه شده است که ۴۸۹۹ نفر می باشد. این محله با توجه به مکان های مذهبی موجود باعث ایجاد هویت در محله میگردد و مردم با وجود آن اماکن در اعیاد مذهبی و غیره بیشترین استفاده رو از آن مکان دارند. هدف از این پژوهش بررسی نقش اماکن مذهبی به عنوان فضاهایی عمومی در افزایش خاطره انگیزی شهری زمینه ها و نتایج ایجاد آن را به دست آورد

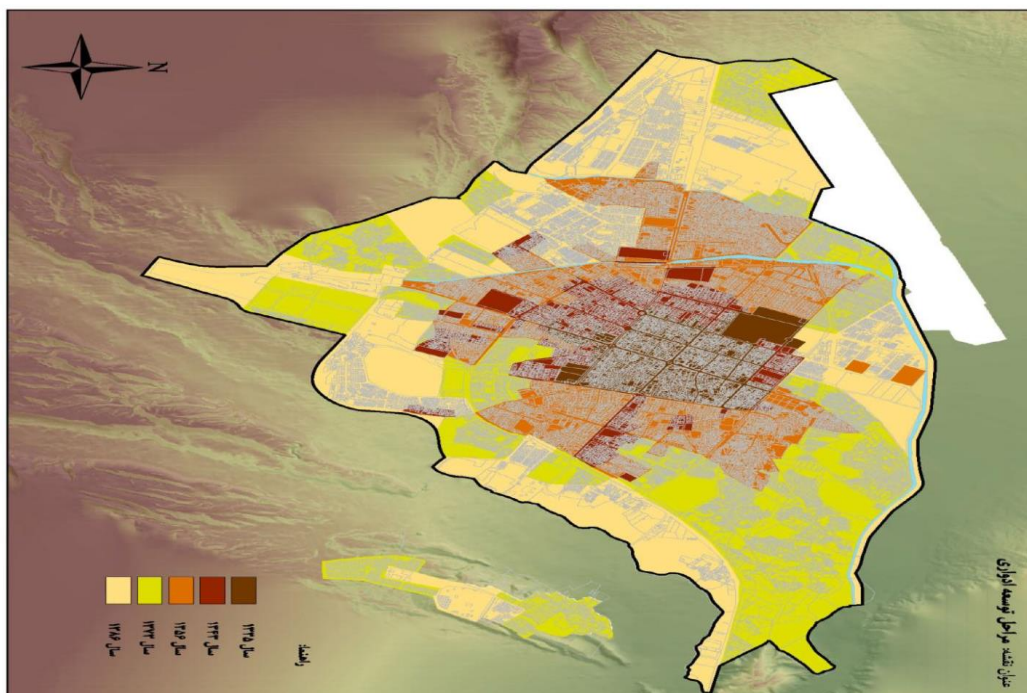
نوزدهمین کنفرانس ملی شهرسازی، معماری، عمران و محیط زیست

۵- پیشینه تحقیق

متن فرمول‌ها به صورت چپ‌چین در یک یا چند سطر نوشته شود. همه متغیرها و اعداد به کار رفته در آنها با قلم Times New Roman و ایتالیک، با اندازه ۱۲ pt. تایپ شوند. همه فرمول‌ها به ترتیب از ۱ شماره‌گذاری شوند. شماره هر فرمول در داخل پرانتز و در سمت راست سطر فرمول قرار گیرد. دو نمونه فرمول در زیر آمده است:

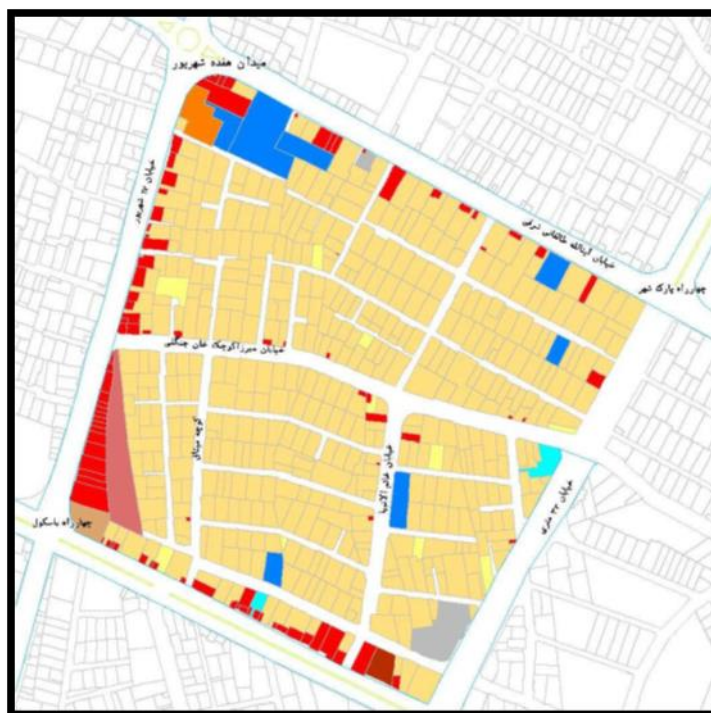
پیش تر و در بخش سیر و تحول تاریخی ذکر شد در نتیجه قانون اصلاح اراضی و با تحول نظام مالکیت، بخش عظیمی از روستاییان به شهر شد. پس از دوره میانی اول با گسترش جمعیت شهر، محلات جدیدی در بخش جنوبی شهر و در امتداد محور های شمالی- جنوبی شکل گرفت. این محلات در دوران ۱۳۴۰ تا ۱۳۵۰ شمسی شکل گرفتند و بیشتر بافت متراکم و فشرده و الگوی شبکه شطرنجی با خیابان های عریض و کوچه های مستقیم است. (طرح جامع بجنورد، ۱۳۸۹، ۴۲)

نقشه شماره ۱: مراحل توسعه ادواری شهر بجنورد



نقشه شماره ۲: موفولوژی محله برق بجنورد

نوزدهمین کنفرانس ملی شهرسازی، معماری، عمران و محیط زیست



۶- تحلیل پرسشنامه

واحد اعداد یا کمیت‌هایی که در متن، جدول‌ها و شکل‌ها می‌آیند، یا عنوان محورهای یک نمودار را بیان می‌کنند، باید به صورت‌های استاندارد و در سیستم SI ذکر شوند. باتوجه به فرمول کوکران برای محدوده ۱۲۰ پرسشنامه جمع‌آوری گردید و سعی شده است تا بصورت متعادل بین ساکنین، شاغلین و استفاده‌کنندگان از فضا و زنان و مردان پخش شود تا پاسخ‌های متناسبی دریافت گردد. میزان اعتبار پرسشنامه توسط نرم افزار SPSS به روش الفبای کرونباخ بررسی شده است که میزان آن ۷۲۰.۰ که نشان دهنده میزان اعتبار مناسب پرسشنامه می‌باشد.

جدول: ضریب الفبا کرونباخ

Reliability Statistics	
Cronbach's Alpha	N of Items
.720	25

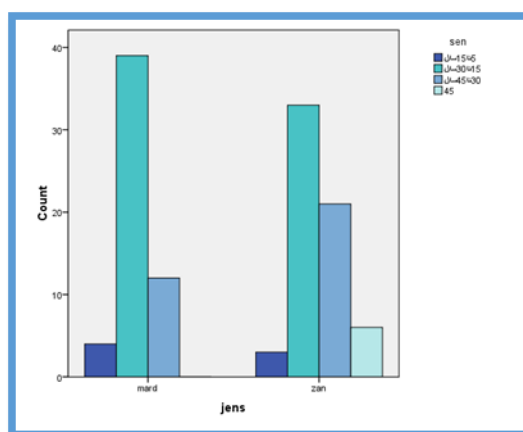
با بررسی و تحلیل پرسشنامه ای که توسط افراد ساکن و استفاده‌کنندگان پر گردیده در می‌یابیم که از کل ۱۱۰ پرسشنامه، ۵۳ پرسشنامه توسط زنان و ۵۶ پرسشنامه توسط مردان پاسخگویی شده است و ۱ پرسشنامه ابطال گردید. از این تعداد به تفکیک زنان و مردان، ۶۷،۸ درصد از مردان ۴۷،۱ درصد از زنان سنین بین ۱۵ تا ۳۰ سال دارند.

نوزدهمین کنفرانس ملی شهرسازی، معماری، عمران و محیط زیست

جدول: درصد سنین

		سن				
		جنسیت	تعداد	درصد	درصد معتبر	درصد تجمعی
مرد	معتبر	15 تا 5 سال	4	7.1	7.3	7.3
		15 تا 30 سال	38	67.8	70.9	78.2
		30 تا 45 سال	14	25	21.8	100.0
		مجموع	56	100.0	100.0	
زن	معتبر	15 تا 5 سال	3	5.6	4.8	4.8
		15 تا 30 سال	25	47.1	52.4	57.1
		30 تا 45 سال	21	39.6	33.3	90.5
		45	4	7.5	9.5	100.0
		مجموع	53	100.0	100.0	

نمودار: درصد سنین



سوال بعدی مبنی بر این فرضیه می باشد که باتوجه به کاربری های موجود در محدوده اکثریت شهروندان بصورت خانوادگی از فضا استفاده می کنند و طبق پاسخ ها که شامل ۵۰,۹ درصد مردان میباشد و از این مقدار ۷۵ درصد بصورت انفرادی از فضا استفاده میکنند و ۱۴,۲ درصد خانوادگی و ۱۰,۷ درصد همراه با دوستان به فضا مراجعه میکنند. ۴۸,۱۸ درصد پاسخ دهندگان را زنان تشکیل داده اند که حدود ۶۴,۱۵ درصد از بین آن ها بصورت انفرادی، ۲۲,۶ درصد دوستان و ۱۳,۲ درصد خانوادگی به فضا مراجعه می کنند. نتیجه حاصل از این پرسش بدین صورت است که غالب مخاطبین فضا انفرادی و سپس دوستان می باشد که سنین مختلف را شامل میشود و باید در هنگام طراحی به تمام گروه های سنی توجه شود و صرف بزرگسالان نباشد. فضا مطلوب باید محلی برای افزایش تعاملات بین خانواده ها و افراد فراهم کند.

جدول شماره: نحوه حضور در فضا

		حضور در فضا				
		جنسیت	تعداد	درصد	درصد معتبر	درصد تجمعی
مرد	معتبر	انفرادی	42	75	12.7	12.7

نوزدهمین کنفرانس ملی شهرسازی، معماری، عمران و محیط زیست

		خانوادگی	8	14.2	76.4	89.1
		دوستان	6	10.7	10.9	100.0
		مجموع	56	100.0	100.0	
زن	معتبر	انفرادی	34	64.15	11.1	11.1
		خانوادگی	7	13.2	69.8	81.0
		دوستان	12	22.6	19.0	100.0
		مجموع	53	100.0	100.0	

سوال بعدی از پرسش شوندهگان این بود که این فضا چه احساسی را به شما القاء میکند؟ ۶۷,۸ درصد از مردان پاسخ دهنده آرامش و نظر بانوان هم اغلب در حدود ۷۳,۵ درصد همین بوده است. میتوان از پاسخ پرسش شوندهگان اینگونه برداشت کرد که هویت مکان های مذهبی مانند مسجد باعث ایجاد آرامش می گردد.

جدول: این فضا چه احساسی را به شما القا می کند؟

این فضا چه احساسی را به شما القا می کند؟						
		جنسیت	تعداد	درصد	درصد معتبر	درصد تجمعی
مرد	معتبر	آرامش	38	67.8	50.9	50.9
		شلوغی و هیاهو	4	7.1	5.5	56.4
		هیجان و پویایی	14	25	16.4	72.7
		هیچکدام	0	0	27.3	100.0
		مجموع	56	100.0	100.0	
زن	معتبر	آرامش	39	73.5	33.3	33.3
		شلوغی و هیاهو	4	7.5	28.6	61.9
		هیجان و پویایی	16	30.1	9.5	71.4
		هیچکدام	0	0	28.6	100.0
		مجموع	53	100.0	100.0	

سوالات مرتبط با اینکه چرا از این فضا استفاده می کنند و چقدر بخاطر یادآوری خاطرات و لذت بردن از این مکان استفاده می کنند برای تمام اقشار و سنین را در یک دسته قرار داده و بصورت یک سوال کلی خروجی گرفته شده، در مجموع ۳۲,۷ درصد از مردان این نظر داشته اند که نورپردازی فضا، مبلمان مناسب برای تمام سنین، فضای تجمع و فضای سبز برای تمام گروه ها، طراحی و برنامه ریزی متناسب با تمام اقشار و... بصورت کم بوده است؛ زنان نسبت به این موارد ۴۷,۶ درصد کم و ۳۸,۱ درصد گفتند متوسط، در نتیجه میتوان به این فرضیه ابتدایی رسید که فضا برای تمام اقشار با امکانات مناسب طراحی نشده است.

جدول شماره: میزان رضایت از فضا و خاطره انگیزی

میزان رضایت از فضا و خاطره انگیزی						
		جنسیت	تعداد	درصد	درصد معتبر	درصد تجمعی
مرد	معتبر	کم	3	5.3	32.7	32.7
		خیلی کم	1	1.7	1.8	34.5
		خیلی زیاد	21	37.5	5.5	40.0

نوزدهمین کنفرانس ملی شهرسازی، معماری، عمران و محیط زیست

		متوسط	12	21.4	38.2	78.2
		زیاد	19	33.9	21.8	100.0
		مجموع	56	100.0	100.0	
زن	معتبر	کم	1	1.8	47.6	47.6
		خیلی زیاد	30	56.6	4.8	52.4
		متوسط	7	13.2	38.1	90.5
		زیاد	15	28.3	9.5	100.0
		مجموع	53	100.0	100.0	

ضریب همبستگی پیرسون

برای اثبات فرضیه که نقش اماکن مذهبی به عنوان فضاهایی عمومی در ایجاد خاطره جمعی در شهرها چقدر است از ضریب همبستگی پیرسون استفاده شده است که باتوجه به جدول میزان همبستگی ۰,۶۶۷ است که چون بیشتر از ۰,۵ می باشد نتیجه بدان معنی است که اماکن مذهبی یکی از مکان های اصلی در جذب مردم به حضورپذیری و مشارکت در مراسم ها و است که باعث ایجاد خاطره در بینشان گردیده و موجب هویت مکان مذهبی می گردد.

جدول: ضریب همبستگی پیرسون

Correlations			
		میزان خاطره انگیزی شما	نقش اماکن مذهبی؟
میزان خاطره انگیزی شما	Pearson Correlation	1	.667**
	Sig. (2-tailed)		.000
	Sum of Squares and Cross-products	4793.898	600.441
	Covariance	40.973	5.132
	N	118	118
نقش اماکن مذهبی	Pearson Correlation	.667**	1
	Sig. (2-tailed)	.000	
	Sum of Squares and Cross-products	600.441	168.924
	Covariance	5.132	1.444
	N	118	118
**. Correlation is significant at the 0.01 level (2-tailed).			

۷- نتیجه گیری

کنکاشی نظری در زمینه خاطره جمعی در متون علمی رشته های مختلف دانشگاهی همچون جامعه شناسی، روان شناسی اجتماعی، جغرافیای انسانی، معماری، شهرسازی و ... نمایانگر اهمیت و نقش خاطره جمعی در ایجاد تصویر ذهنی - زمانی از شهر، ایجاد حس روشنی از گذشته مشترک، ایجاد هویت شخصی و مکانی، پیوند با اشیا و مکان ها، توافق و پیوند میان اعضای جامعه می باشد. بر این اساس نوشتار پیش رو با هدف بررسی نقش مکان های مذهبی در افزایش خاطره انگیزی محله ضمن اشاره به ارتقای حس تعلق، حس مکان و انسجام اجتماعی به عنوان کارکردهای روانشناختی، محیطی و اجتماعی

نوزدهمین کنفرانس ملی شهرسازی، معماری، عمران و محیط زیست

خاطره نشان می دهد که چگونه یک مکان مذهبی می تواند در ایجاد تعاملات، ایجاد خاطره، مشارکت اجتماعی و در نهایت هویت یک محله موثر باشد. پس از بررسی محلات قدیمی شهر بجنورد و هویت آنها پرسشنامه هایی تهیه و توسط ساکنین و کسبه محله پر گردید و بعد از تحلیل آنها مشخص شد که ساکنین علاقه زیادی به مشارکت در مراسم ها و ... دارند که این مشارکت نتیجه تاثیر خاطره جمعی در حس تعلق، دلبستگی به مکان و فداکاری برای مکان است.. به نظر می آید آینده اینگونه فضاها ارتباط مستقیم با خاطرات جمعی و مفاهیم خاطره ساز مکان داشته و برنامه ریزی مدیریت شهری در این ارتباط می تواند نقش مهمی در ارتقا کیفیت و زندگی شهری در بافت های قدیمی داشته باشد.

مراجع

مراجع در انتهای مقاله به ترتیب حروف الفبا قید می شود. هر مرجع بایستی حداقل یک بار در متن مقاله مورد استفاده قرار گیرد و یا به آن اشاره گردد. به عنوان این بخش نیز شماره ای تعلق نمی گیرد. مشخصات هر مرجع به صورت کامل و در قالب استاندارد (نمونه های زیر) ذکر شود. مراجع فارسی را با قلم بی نازنین ۱۱ نازک و مراجع انگلیسی را با قلم Times New Roman ۱۰ pt. نازک تایپ نمائید. اشاره به مراجع در داخل متن بایستی به صورتی (نام نویسنده، سال انتشار: صفحه) و در داخل پرانتز انجام شود.

- ۱) امین زاده، بهناز ، ۱۳۷۸ ، حیاط مساجد بررسی تاریخی و سیر تحول آن، مجموعه مقالات همایش مسجد، انتشارات دانشگاه هنر ۱
- ۲) بل،سایمون؛منظر الگو ادراک و فرایند؛ترجمه دکتر بهناز امین زاده؛انتشارات دانشگاه تهران ۱۳۸۲
- ۳) پاکزاد، جهانشاه. ۱۳۸۶.سیر اندیشه ها در شهرسازی از کمیت تا کیفیت (۲). تهران: شرکت عمران شهرهای جدید
- ۴) پرمون، هما، ۱۳۹۲، نقش مذهب در شکل گیری ساختارهای شهری کهن ، ماهنامه الکترونیکی سروستان، شماره ۴
- ۵) حبیبی، سید محسن. ۱۳۸۶.مرمت شهری. تهران: دانشگاه تهران، موسسه انتشارات و چاپ
- ۶) سعادت فر ، الهام ، سندگل ،ساجده ،(۱۳۹۳) بررسی منظر شبانه خیابان امام رضا (ع) با رویکرد ارتقا هویت و با تاکید بر نورپردازی، همایش ملی معماری، شهرسازی و توسعه پایدار، نهمین سمپوزیوم علوم و پیشرفت های تکنولوژی
- ۷) سلسله، علی ، سلسله ، محسن،(۱۳۸۸) ، بررسی تأثیر عامل هویت (ایرانی،اسلامی) بر زیبایی شهر،ارمان شهر،صفحات ۴۷-۵۸
- ۸) ستاری فرد ، شهرام ، ۱۳۹۴، بررسی نقش مراکز مذهبی در افزایش سرزندگی شهرهای معاصر ، پژوهشنامه مدیریت شهری، شماره ۴
- ۹) مک اندرو،فرانسیس؛روان شناسی محیطی؛ترجمه دکتر غلامرضا محمودی؛انتشارات زرباف اصل؛تهران ۱۳۸۷
- ۱۰) مهندسین مشاور نقش جهان -پارس ،طرح جامع مطالعات کالبدی شهر بجنورد، ۱۳۸۹
- ۱۱) مؤیدی، محمد، علی نژاد، منوچهر ، نوایی، حسین،(۱۳۹۲)، بررسی نقش مؤلفه های منظر شهری در ارتقای سطح احساس امنیت در فضاهای عمومی شهری، فصلنامه مطالعات امنیت اجتماعی، شماره ۳۵، ص ۱۵۹ الی ۱۹۱
- ۱۲) موحد، علی و علی شمعی و ابوالفضل زنگانه، ۱۳۹۱، بازشناسی هویت کالبدی در شهرهای اسلامی(مطالعه موردی شهر ری ، فصلنامه علمی تخصصی برنامه ریزی منطقه ای، سال دوم، شماره ۸، صص ۳۷-۵۱
- ۱۳) همافر، میلاد، ۱۳۹۲، نقش عناصر تاریخی در شکل گیری هویت شهری با تاکید بر نشانه های شهری، اولین کنفرانس بین المللی نقش میراث فرهنگی در شکل گیری هویت ملی ،
- ۱۴) یزدانی، مجید، نوریان ، ترانه ، متین، مریم ،(۱۳۸۹)، نقش کالبدی و عملکردی فضا در پیدایش شهری خاطره انگیز، اولین همایش ملی و چهارمین همایش مؤسسه آموزش عالی خاوران