

جستاری بر نحوه شکل‌گیری الگوهای طراحی معماری بر اساس مفهوم زیبایی‌شناسی از منظر اسلام نمونه موردی: مسجد ولیعصر (عج)

نرگس داودی^{۱*}، فاطمه نفر^{۲*}، راضیه لیبب زاده^{۳*}

- ۱- کارشناسی ارشد، مهندسی معماری واحد علوم تحقیقات، دانشگاه آزاد اسلامی، تهران، ایران. ndavoodi ۴۷۳@gmail.com
- ۲- کارشناسی ارشد، مهندسی معماری واحد علوم تحقیقات، دانشگاه آزاد اسلامی، تهران، ایران. Naf ar.narges@yahoo.com
- ۳- استادیار گروه معماری، دانشگاه آزاد اسلامی واحد علوم تحقیقات تهران، ایران. RLabi bzadeh@gmail.com

چکیده

هنر بخش جدایی‌ناپذیر از معماری و زیبایی نیز بخش جدایی‌ناپذیر از هنر است. بنابراین با توجه به ارتباطی که بین سه مقوله معماری و هنر و زیبایی وجود دارد، لزوم توجه و پرداختن به معنا و مفهوم زیبایی برای به کار بستن آن در فرآیند طراحی معماری امری اجتناب‌ناپذیر است. اما زیبایی از جمله واژه‌هایی است که در طول تاریخ بشری معانی مختلف داشته و دیدگاه‌های مختلفی در رابطه با مفهوم آن وجود دارد. هدف از پژوهش حاضر بررسی اجمالی معنا و مفهوم زیبایی و نحوه نمود یافتن آن در آثار معماری است که به تبع آن سبب ماندگاری و یا گذرا بودن اثر یک بنای معماری در طول تاریخ شده است. روش تحقیق پژوهش حاضر به صورت توصیفی-تحلیلی است و با توصیف مفهوم زیبایی و تحلیل آن در قالب مورد پژوهی مسجد ولیعصر (عج) تهران صورت گرفته و جمع‌آوری اطلاعات به شیوه کتابخانه‌ای بوده است. در نتیجه چنین برداشت شد که معماری نیز مانند هنر می‌تواند در سطح پوسته‌ای و زیبایی ظاهری خلاصه شود و یا اینکه علاوه بر حفظ زیبایی ظاهری، عمیق‌ترین مفاهیم انسانی و معنوی را بر اساس تفکر اسلامی در خود جای دهد و به سبب آن در طول زمان نیز ماندگار باشد. تعریف این لایه‌ها مستلزم وجود تفکر و فلسفه همه‌جانبه‌ای است که بتواند در طول تاریخ و برای جمع کثیر انسان‌ها معنا پیدا کند و درک شود؛ گواه این مسئله نیز آثار معماری است که علیرغم گذشتن از زمان ساخت آن همچنان زیبا هستند.

واژه‌های کلیدی: زیبایی‌شناسی، الگوهای طراحی معماری، اسلام، حکمت اسلامی، مسجد ولیعصر (عج)

۱- مقدمه

در فرهنگ معین، زیبایی را حالت و کیفیت زیبا تعریف می‌کند و می‌نویسد: نظم و هماهنگی‌ای که همراه عظمت و پاکی در شیء وجود دارد و عقل، تخیل و تمایلات عالی انسان را تحریک می‌کند و لذت و انبساط پدید می‌آورد و آن امری است نسبی (معین، ۱۳۵۱، ۷۹۹). زیبایی از منظر اسلامی تجلی حقیقت کلی و جهانی است. ذات و حقیقت زیبایی، نشان‌دهنده حضور معنوی است. از بعد هستی‌شناسی تأکید سنت‌گرایان بر کمال موجود در هستی مطلق یا خداوند، به‌عنوان سرچشمه همه زیبایی‌هاست. زیبایی زمینی، ما را به بت و زیبایی معنوی ما را به جمال الهی می‌رساند (نقره‌کار، ۱۳۹۵، ۷۷). در این باره پیغمبر اکرم (ص) فرمودند: ان الله کتب الاحسان علی کل شیء،

کمال یا زیبایی در حمد و ثنای آن از پروردگار است، یا به عبارت دیگر یک شیء، کامل یا زیباست تا حدی که یک صفت الهی را متجلی می‌سازد. پس کمال هیچ شیء دریافت نمی‌شود، مگر اینکه راه‌حلی برای چگونگی تبدیل آن شیء به آئینه صفت خداوند ارائه شود (بورکهارت، ۱۳۴۹، ۷۵). بنابراین ضرورت توجه و پرداختن به معنا و مفهوم زیبایی برای دستیابی به الگویی پاسخ‌ده و ماندگار در طراحی معماری مشهود است. در دیدگاه اسلامی، زیبایی بازتابی از برکت الهی است و از آنجا که خدا حقیقت مطلق است، بازتاب برکتش آمیزه‌ای از بهجت و حقیقت خواهد بود که در همه‌ی زیبایی‌ها یافت می‌شود. حقیقت برای ظهور خود همیشه از زیبایی ظاهر هم یاری می‌گیرد و تجلی حقیقت همیشه در قالب زیبا رخ می‌دهد. بیان حقیقت همیشه با زیبایی همراه است. همه‌ی بیانات عمده از مابعدالطبیعه به جامه جمال آراسته شده‌اند، خواه به زبان صورت‌های تجسمی، نقاشی، ادبیات یا صداها باشد. آنچه در واقع مابعدالطبیعه و عرفان را از فلسفه‌ی ناسوتی متمایز می‌سازد، تنها مسئله حقیقت نیست، بلکه زیبایی نیز هست (نصر، ۱۳۸۳، ۱۲۷).

ضرورت توجه به مفهوم زیبایی‌شناسی از دیدگاه اسلامی در این است که بتوان آثاری ماندگار بازتولید کرد که اینک آثار باقیمانده از دوران اسلامی گویای این است که مفهوم زیبایی علاوه بر کالبد در بطن آن جاری است و زیبایی منحصر به زمان و مکان خاصی نمی‌شود. در واقع دین اسلام به مانند راهنمایی همه‌جانبه برای انسان در زمینه‌های مختلف زندگی او عمل می‌کند. از جمله در زمینه‌های نظری و عملی و در سطوح و مراتب مختلف دارای دستورالعملی است که انسان را در مسیر رشد و کمال خود هدایت می‌کند؛ چرا که انسان به‌عنوان خلیفه الله روی زمین است و لازم است برای شکوفایی استعداد بالقوه خود، راهنمایی جامع داشته باشد تا با بهره‌جستن از آن مراتب رشد را یکی پس از دیگری طی کند (اسدپور، ۱۳۹۵). یکی از وجوهی که خلیفه الله می‌تواند جلوه‌گر سازد، فعلیت بخشیدن صفات الهی است. زیبایی نیز یکی از صفات خداوند است که انسان می‌تواند آن را در خود و حتی محیط پیرامون خود آشکار سازد و بدین‌وسیله در جهت کمال خود قدم بردارد؛ چنانکه حدیثی نیز با مضمون زیبایی: خداوند زیباست و زیبایی را دوست دارد (میزان الحکمه، ۲۴۹) بیانگر این مسئله است. معماری نیز به‌عنوان ابزاری برای جلوه‌گر ساختن زیبایی بر روی زمین است و اثر معماری که به این معانی و مفاهیم توجه می‌کند به‌مراتب دارای عمق بیشتری است تا اثری که به زیبایی صوری و ظاهری بسنده می‌کند اما در بیش‌تر مکاتب هنری و ویژگی‌های زیبایی عمده‌تاً به‌طور حصری و محدود مورد بحث قرار گرفته است. اما مطابق با حکمت اسلامی یک وجود کامل باید هم‌زمان، صداها و ویژگی کمالی را با هم داشته باشد یعنی در عین سودمندی، برانگیزاننده، زنده، استوار، محکم و... باشد. این نگرش تنها در مکتب اسلامی به بهترین وجه قابل‌دستیابی است (نقره‌کار، ۱۳۹۵، ۹۳).

با توجه به ضرورت توجه به مسئله مذکور برای دستیابی به معماری ماندگار این سؤال مطرح می‌شود زیبایی از دیدگاه اسلامی دارای چه سلسله‌مراتبی است؟ چگونه می‌توان تعاریف و مفاهیم بالقوه زیبایی از دیدگاه اسلامی را در قالب ویژگی‌هایی در کالبد و ایضاً ظاهر یک اثر معماری جلوه‌گر ساخت؟ تأثیر توجه به این لایه‌ها بر مخاطب به چه صورت است؟ هدف پژوهش حاضر بررسی اجمالی مفاهیم عنوان‌شده برای زیبایی از دیدگاه اسلامی و نحوه بروز و ظهور یافتن این مفاهیم در قالب یک اثر معماری است. مسجد حضرت ولیعصر(عج) به‌عنوان نمونه مورد مطالعه قرار گرفته است تا میزان نمود یافتن مفاهیم مذکور و علاوه بر آن کاربردی بودن مفاهیم در زمان معاصر نیز مورد بررسی قرار گیرد.

۲- پیشینه تحقیق

در رابطه با تحلیل سطوح مختلف زیبایی‌شناسی در مقاله‌ی موسوی مقدم و علیزمانی، دلیل گرایش و میل بشر به مفهوم زیبایی بیان شده است؛ همه ذرات و موجودات عالم هستی به‌سوی کمال در حرکت هستند و مسیر امر الهی را طی می‌کنند. علامه طباطبایی کمال خواهی را نه‌تنها ذاتی انسان می‌داند بلکه آن را تکوین تمام اشیا می‌شناسد (موسوی مقدم و علیزمانی، ۱۳۹۱). از طرفی ملاصدرا زیبایی را برای رسیدن به درجه‌ی والای کمال قلمداد کرده است؛ تمامی موجودات انگیزه و شوقی برای رسیدن به درجه کمالی خوددارند، که پایان خط وجودی آن‌ها است، این انگیزه و شوق عشق نامیده می‌شود (حقانی زنجانی، ۱۳۸۰). در مقاله‌ی خورسند و نقره‌کار با عنوان «تبیین مفهوم زیبایی از منظر جهان‌بینی اسلامی جهت ارزیابی آثار معمار و شهرسازی» رابطه‌ی علت و معلولی این انگیزه شرح داده شده است و در نهایت دلیل زیبایی خواهی تبیین گشته است؛ به تعبیر فلسفی عشق میل و کششی است که انسان را به‌سوی چیزی که کمبود دارد یا آن را نداشته باشد (از آن به کمال تعبیر می‌کنند) می‌کشاند. در این میان زیبایی و جمال جاذبه‌ای برای رسیدن به کمال است. از منظر علامه طباطبایی گرایش به زیبایی موجب ربط و انسجام انسان به حقیقت خود و موجب ایمان و اعتقاد انسان به وجود کامل می‌شود. در دیدگاه فلسفی هر معلول به علت خود نیازمند است و از آن مایه می‌گیرد، بنابراین به آن عشق می‌ورزد. جهان، اساساً بر پایه علت و معلول بنا شده است. علت و معلول‌ها پلکانی هستند که از عوالم بالای هستی نزول می‌کنند تا به انسان برسند و برای رسیدن به مبدأ نیز همین پلکان را

عقل و روح انسان باید بپیماید تا به علت‌العلل برسد. پس زیبایی خواهی یعنی گرایش به کمال، گرایش به وجود برتر، آنکه و آنچه کامل‌تر است و زیباسازی طلب کمال کردن، مشابه شدن و سیرکردن به سمت وجود کامل‌تر که زیبایی بیشتری دارد (خورسند و نقره‌کار، ۱۳۹۷: ۱۰۷). به دلیل همین روحیه کمال طلبی انسان است که همواره تلاش می‌کند از جنبه ظاهری و مادی در طراحی بنا فراتر رود و به زیبایی دست یابد که به نحوی حتی در گذر زمان جاودانه و ماندگار باشد.

۳- سطوح زیبایی

از آنجایی که جلوه‌گر ساختن مفاهیم مذکور به دست انسان صورت می‌پذیرد لازم است شناخت نسبت به لایه‌های وجودی انسان نیز حاصل شود. در بحث انسان‌شناسی به مانند مبحث زیبایی‌شناسی دیدگاه‌های متفاوتی وجود دارد و ابعاد مختلف وجود انسان مورد بحث قرار گرفته است. طبق حدیث امام علی چهار بعد برای انسان تعریف شده است. همچنین این مسئله مطرح شد که غالب انسان‌ها توانایی رسیدن به مرحله عقل و بهره‌گیری از آن را ندارند.

جدول ۱- لایه های زیبایی شناسی انسانی از دیدگاه امام علی (ع) (منبع: نقره‌کار، ۱۳۹۵، ۹۴)

نوع ادراک زیبایی و لذت ناشی از آن	احساس زیبایی و لذت
	نفوس انسان
ادراک حیات فیزیکی و مکانیکی و زیستی (لذت حیات و رشد)	۱. نفس گیاهی
ادراک از طریق حواس پنج‌گانه و لذتهای غریزی	۲. نفس حیوانی
ادراک از طریق تفکر و تعقل و لذت از فهم و درک حقایق هستی	۳. نفس عاقله
ادراک از طریق جان و روح - لذت ناشی از تکامل وجود	۴. نفس روحانی

طبق جدول شماره (۱) بشر با سیر در لایه‌های نفوس انسان از نفس گیاهی تا روحانی به کمال می‌رسد و به تناسب طی نمودن این روند به درک خاصی از زیبایی می‌رسد. انسان با استفاده از عقل خود خوبی را تشخیص می‌دهد و فهم صحیحی از زیبایی دارد که با ارتقای لایه‌های نفسانی خود می‌تواند به مرتبه بالاتر گرایش به نیکی صعود کند.

نفس گیاهی که ساده‌ترین نحوه‌ی ادراک را شامل می‌شود به لذت حیات و رشد بازمی‌گردد اما با سیر در این مسیر با استفاده از حس بینایی، بویایی، شنوایی، چشایی و لامسه در نفس حیوانی می‌توان درک بهتری از اطراف داشت و زیبایی‌ها را عمیق‌تر حس کرد. اما این دو نفس بیشتر حالت غریزی و دنیایی دارند و برعکس نفس عاقله هستند که از طریق تفکر است. در آخر نیز ادراک باجان که از صیورورت جوهری نشأت می‌گیرد، سبب رسیدن به کمال می‌شود.

۴- سرچشمه زیبایی در فرهنگ اسلامی

وجود، منشأ کمال و جمال است و سرچشمه این جمال و کمال خود، واجب الوجود است، که یگانه و وجود مطلق است (داناسرشت، ۱۳۴۷). هر آنچه به ظاهر دارای هستی است سایه‌هایی از وجود و از برکات اوست. ذات مقدس خدا، حقیقت و اصل وجود است و همه هستی‌ها از او مایه می‌گیرند، هر آنچه زیبا است نزولی، تجلی، از پرده برون آمده گوشه‌ای از زیبایی‌های او و جلوه حرکت معنوی از باطن به ظاهر است. ذات باری تعالی به اسماء و صفات حسن شناخته می‌شود که البته در وجود، همه‌یگانه اند و قابل تفکیک نیستند. تمام مظاهر

هستی و زیبایی‌های خلقت جلوه‌ای از این صفات و اسمای حسن الهی هستند، بنابراین هر چه این صفات و اسماء بیشتر در آن‌ها متجلی باشد، وجود کامل‌تری دارند و بنابراین زیباتر هستند. حال اگر قرار باشد حرکت استکمالی و به‌سوی زیباتر شدن صورت گیرد بدان معنی است که باید هر چه بیشتر این صفات و اسمای حسن که اصلی‌ترین آن‌ها در قرآن، در صد صفت مطرح شده است و به شکلی گسترده همه صفات حسن مطرح شده در مکاتب مختلف را در خود جای می‌دهد، متجلی شود تا وجود کامل‌تر آید و بنابراین زیباتر شود (خورسند و نقره‌کار، ۱۳۹۷، ۱۰۷).

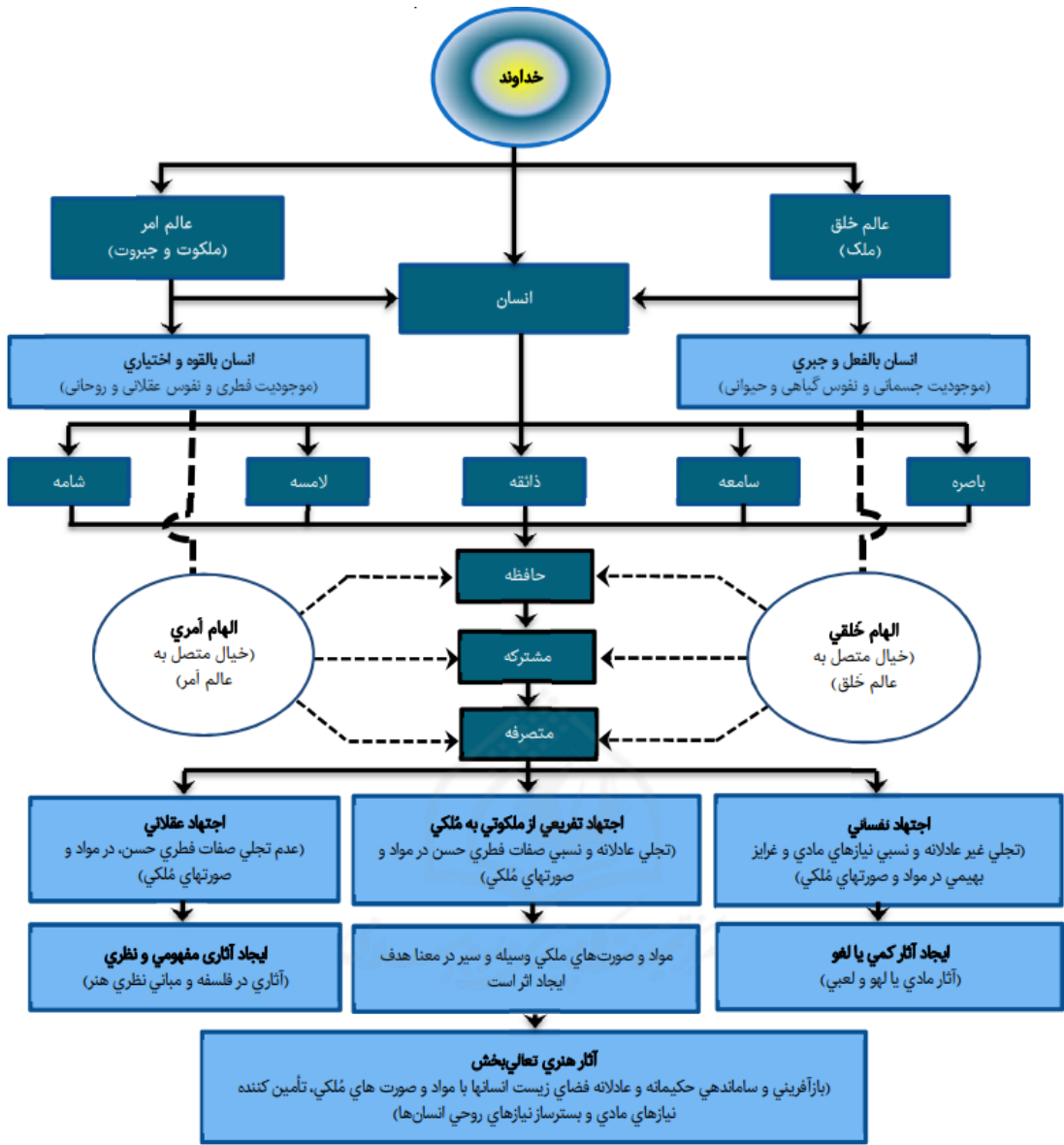
در واقع مفهوم زیبایی را می‌توان اینگونه تعریف کرد که هر عنصری و هر چیزی را در جایگاه اعلی آن قرار داد، به‌گونه‌ای که در مقام کمال وجودی‌اش قرار بگیرد و آن موقع است که می‌توان اظهار داشت زیبایی در آن عنصر معنا پیدا کرده است. اساس ذات انسان کمال طلب بودن و به دنبال کمال بودن است و اگر در فضا و جایگاهی قرار بگیرد که این کمال و نهایت را حس کند، گویی به مقصود نهایی خود رسیده است و تجربه‌ای خاص را درک می‌کند. بناهای معماری از دیرباز یکی از شاخص‌ترین نموده‌ای ساختاری، رفتاری خلق شده توسط بشر هستند که در نهایت کمال برای رسیدن به کارایی مناسب و به‌عنوان زیبایی اصیل طراحی می‌شوند. معماران باید بستر را به نحوی طراحی کنند که به نیازهای کاربر پاسخ داده شود و از صفات بطنی و والای زیبایی اصیل بهره ببرند تا مراتب زیبایی به‌درستی طی شود. ادراک زیبایی پدیده‌ای چندبعدی است که می‌تواند حواس درونی، بیرونی، تعقیل و شهود ما را به فعالیت وا دارد. مجموعه‌ای از مطالعات روانشناسان گشتالت و سایر گروه‌هایی که در این زمینه مطالعه کرده‌اند، مانند معماران، طراحان و روان‌شناسان محیط، نشان می‌دهد که اولاً ادراک زیبایی پدیده‌ای چندبعدی است؛ ثانیاً کیفیت سمبلیک محیط مهم‌ترین عامل در ادراک زیبایی هست؛ ثالثاً ارتباطی درونی و ذاتی بین فرمال و سمبلیک وجود دارد (طاهباز، ۱۳۷۷). ریشه‌ی مبحث زیبایی‌شناسی در هنر و معماری فرهنگ‌ها و ملل مختلف وجود دارد. شاخه‌های هنر و معماری هر کشوری متناسب با حکم نظری، سلیقه، ایده آل‌ها، باورها پایه‌های اعتقادی به شکلی خاص بروز پیدا کرده به‌گونه‌ای که می‌شود ساختار هویتی و ویژگی‌های قومی و ملی کشورهای مختلف را در آن دید (شادقزوینی، ۱۳۸۹).

مسئله و نکته موردتوجه و مورد پرسش این است که تبدیل این اصول و مفاهیم در حیطه عمل و اتخاذ روش‌ها و شیوه‌های عملی و مناسب، در شرایط زمانی و مکانی مختلف چگونه است؟ چگونه می‌توان این مفاهیم را در زمان‌های گوناگون و مک‌های مختلف که هرکدام شرایط و ویژگی‌های خاص خود را دارند تسری داد و از آن اصول و مفاهیم تخلف نجست؟ چگونه می‌توان نیازهای جدید را پاسخ گفت و در عین حال نیازی به ساختار شکنی اصول نظری نداشت؟

در واقع اصولی که دین اسلام در قالب حرام و حلال و... مطرح می‌کند در جنبه‌ها و زمینه‌های مختلف قابل بسط و استفاده است و در زمینه معماری هم می‌توان این اصول را به کار بست تا آن را به مراتب بالا و ارزشمند خود وصل کند. در این معماری است که انسان فرصت رشد و درک چیزی ورای ظاهر و صورت را پیدا می‌کند. اگر معماری صرفاً به جنبه‌های سهل الوصول خود بسنده کند آیا می‌تواند فضایی را خلق کند که حضور انسان در آن فضا موجب برانگیختن حالاتی در او شود؟

با توجه به بررسی‌های صورت گرفته از منظر اسلامی به مفهوم زیبایی و ثابت بودن صفات حسن الهی، که معرف زیبایی هستند، فارغ از زمان و مکان جهت رسیدن به کمال زیبایی و تأثیر مطلوب بر مخاطب، التفات به روند شکل‌گیری این امر از لایه‌های ظاهری به لایه‌های باطنی اصلی است که سبب جاودانگی یک اثر معماری در طول ادوار مختلف می‌شود.

نمودار ۱_ فرآیند خلق آثار مثبت و منفی انسان و چگونگی دستیابی به فضای زیستی تعالی بخش، اجتهاد نفسانی، تاریخی، مفهومی، عقلانی و نظری جهت رسیدن به هنر تعالی بخش (منبع: خورسند و نقره‌کار، ۱۳۹۷، ۱۰۸)



بشریت برای تحقق بخشیدن به توازن نهایی روحیات خود و پس از فکر و جدل فراوان در این طریق نهایتاً به اسلام دست یافت تا از آن بتواند برای پایدار نگه داشتن علاقه میان ماده و روح، میان عقل از یک طرف و تمایلات و عواطف خود از جانب دیگر و خلاصه بین دنیا و آخرت خویش و تمام آنچه انسان را در این طریق رهنمون می شود استفاده نماید (خان محمدی، ۱۳۷۷، ۷۳). خورسند و نقره کار مطابق نمودار (۱) فرآیندی برای خلق آثار مثبت و منفی ارائه کرده است و به تبع آن دستیابی به فضای زیستی تعالی بخش را با توجه به مفاهیم اسلامی به تصویر کشیده اند. حال با توجه به مفاهیمی که مورد بررسی قرار گرفته است با ارزیابی و بررسی مسجد حضرت ولیعصر (عج) به این مسئله پرداخته می شود که توجه به هر یک از موارد مهم، چگونه موجب تغییر در فضا و حس آن شده است.

۵- بررسی مسجد ولیعصر (عج)

مسجد ولیعصر (عج) در راستای جنوب شرقی چهارراه ولیعصر شهر تهران جای گرفته است. همجواری سایت این بنا با بوستان دانشجو و مجموعه‌ی فرهنگی تئاتر شهر باعث شده است تا پروژه با شرایط ویژه مواجه شود (شکل ۱).



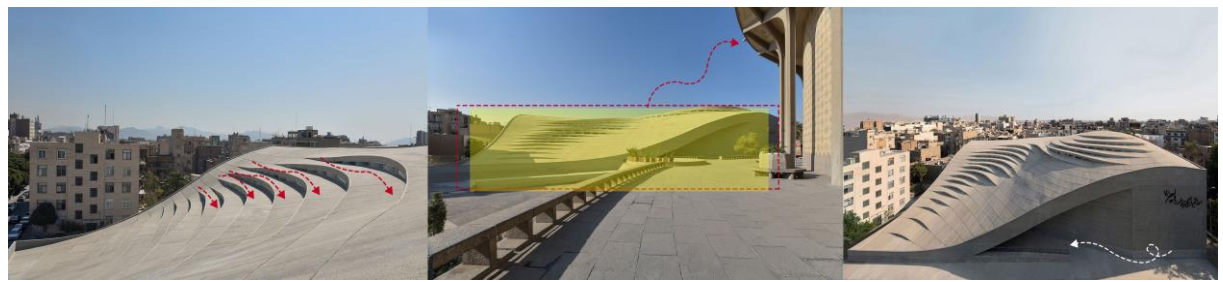
شکل ۱ - عکس هوایی مجاورت سایت در کنار بوستان دانشجو، تئاتر شهر و چهارراه ولیعصر (عج) و نحوه قرارگیری ورودی‌ها در بستر (منبع: نگارندگان)

در ابتدا به این نکته اشاره می‌شود که «اصول ایجابی» اصولی هستند که باید به نحو مناسب مورد توجه و امان نظر قرار گیرند و در رفتارها و باورهای مسلمانان به منصفی ظهور برسند، یا این که فضاها و عناصر شهر به گونه‌ای پدید آیند که بتوانند به عنوان عامل تقویت این اصول در ذهن و باورهای مردم ایفای نقش کنند. در مقابل این‌ها صفات سلبی ویژگی‌هایی هستند که اولاً نباید در سیما، فضاها و عناصر شهری تأثیرگذار باشند و ظاهر شهر سبب نشود تا این صفات در ذهن تجلی شوند، و ثانیاً در رفتارهای مردمان پدیدار یا تقویت شوند (نقی زاده، ۱۳۹۱، ۵۸). زیبایی‌شناسی زیرمجموعه‌ی حکمت نظری در بخش ایده‌ها و ایده آل‌ها است و به سه بخش زیبایی‌های مادی، معقول و ملکوتی تقسیم می‌شود. حال به بررسی زیبایی‌های مادی مسجد ولیعصر (عج) پرداخته شده است.

۱-۶- زیبایی‌شناسی ایجابی

۱-۶-۱- زیبایی‌شناسی ایجابی مادی:

زیبایی‌شناسی مادی به زیبایی کالبد، متریا، فرم و اجزای سازه‌ای ساختمان می‌پردازد. از نظر ظاهری شکل خارجی بنا حالت کشیده‌ای دارد و به صورت شناور طراحی شده است تا بتواند ضمن ارتباط و هماهنگی با بافت مجاور، سایت را به این نحو تکمیل سازد. با همسایگی‌ها سطحی یک پارچه ایجاد می‌کند تا انسجام پیرامون به هم نریزد. در جداره‌ی خیابان ولیعصر (عج) حالت کرو بنا سعی در یادآور بودن فرم گنبد در مساجد اسلامی دارد که در بالاترین ارتفاع سایت ایجاد شده است (شکل ۲).
 تک رنگ بودن و به نوعی سفیدرنگ بودن مسجد ولیعصر (عج) از خصوصیات مثبت این مسجد است. مساجد زیادی در صدر اسلام به رنگ سفید ساخته شده‌اند که مورد تأیید معصومین قرار گرفته‌اند؛ مانند مسجد قبا، مسجد ذوقبلتین و مسجد امام علی (ع) در مدینه. ساختمان‌های یکدست سفید منعکس کننده پاکی صحرا و محو کثرات در پیشگاه هستند. رنگ سفید رمز وحدت «لا اله الا الله» خدای واحد به حکم حقیقت نامتین است، رمز وجود مطلق است که خود سرمنشأ هستی به حساب می‌آید. مساجد سفید یا خاکی رنگ، فقر انسان را در برابر وحدت الهی به او متذکر می‌شوند (نصر، ۱۳۸۹، ۶۶). این موضوع توجه به زیبایی ظاهری در این مسجد اشاره می‌کند.



شکل ۲ - حجم کلی بنا و موقعیت آن نسبت به تناثرشهر، ابهت مسجد در برابر این بنا تخریب شده است (منبع: نگارندگان).

۲-۱-۶- زیبایی شناسی ایجابی معقول (خیالی):

زیبایی شناسی معقول به زیبایی منظم که در مخاطب تأثیر مثبت می گذارد گفته می شود و بیشتر به بعد فنی و مهندسی بنا مرتبط است، مانند اشعاری که با وزن خاص و درست برای مخاطب دلنشین و زیبا هستند. در این بنا سعی شده است تا با توازن ارتفاع میان مسجد و ساختمان تناثر شهر خط آسمان درست در طرح سایت ایجاد شود. سطح بنا به صورت موج است تا نور طبیعی را به صورت کنترل شده به تمامی فضاها از جمله شبستان برساند. این ورود نور از فضای پشت به قبله وارد می شود تا فضایی معنوی ایجاد کرده و همچنین تمرکز و حواس نمازگزاران را دچار مشکل نکند (شکل ۳). نگرشی مهندسی در کالبد مسجد ایجاد شده است.

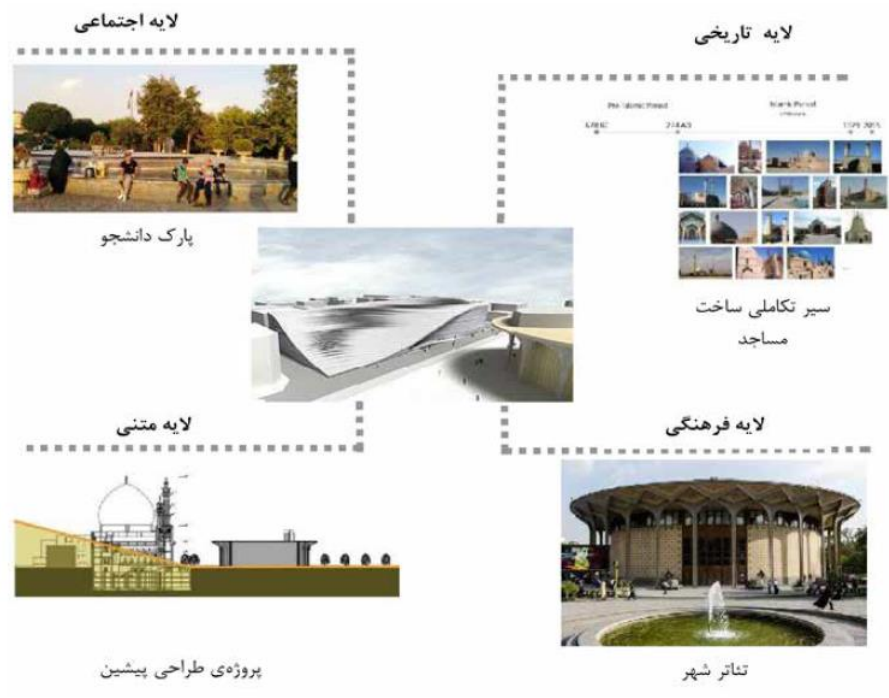


شکل ۳ - ورود نور به فضای داخلی مسجد (منبع: نگارندگان)

۳-۱-۶- زیبایی شناسی ایجابی ملکوتی:

زیبایی شناسی ملکوتی به انتقال مفاهیم و محتوا در طراحی معماری می پردازد. سعی شده است تا مفاهیم دنیای امروزی در طراحی ایجاد شود و طرحی خلاقانه دارد تا مفاهیم اسلامی را به صورت بدیع بیان کند. با توجه به تأثیری که مخاطب از فضا دریافت می کند این امر نمود پیدا نکرده است و در قسمت نکات سلبی توضیح داده خواهد شد. از منظر سازگاری با شهر بسیار تلاش شده است تا هماهنگی میان ساختمان های اطراف، خیابان های هم جوار و فضای سبز انجام شود و ریشه های تاریخی متناسب با آثار اطراف داشته باشد، از طرفی پاسخگوی نیازهای امروز جامعه نیز باشد و بعد معنویت را در فضا ارتقا دهد (نمودار ۲).

نمودار ۲ - توجه به مفاهیم چهار لایه ی اصلی طراحی مسجد از منظر تاریخی، اجتماعی، فرهنگی و متنی
 (منبع: رحیمی اتانی و همکاران، ۱۳۹۹، ۴۸)

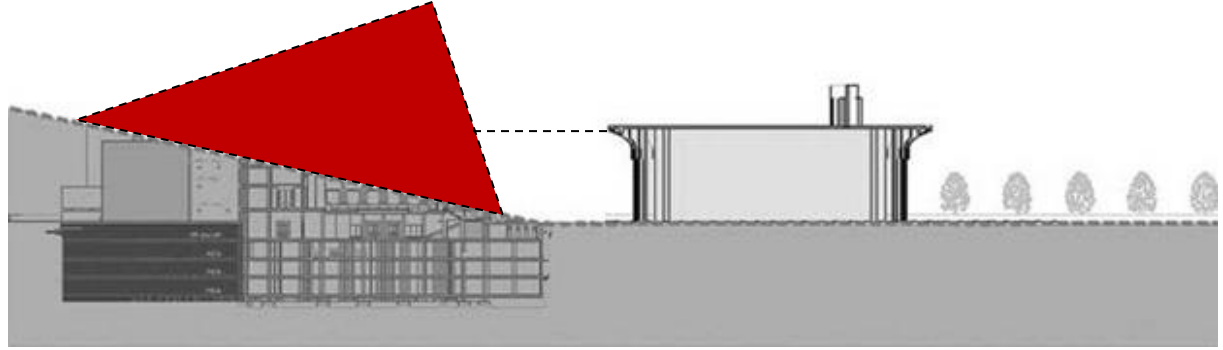


۶-۲- نکات سلبی زیبایی‌شناسی در مسجد ولیعصر (ع):

۶-۲-۱- زیبایی‌شناسی مادی سلبی:

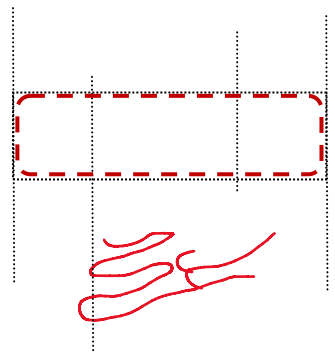
دگرگونی‌های ناگهانی در شکل‌های آشنا: از بین بردن گنبد و گلدسته و موفق نبودن در ارتباطگیری مخاطب با بنا، گاهی با ایجاد طرح‌های بدیع و خلاقانه زیبایی‌های کالبدی ارتقا می‌یابد و سبب ماندگاری بنا می‌شود اما در این طرح از نظر فرمی حس شکوه و معنویت فضای عبادی به مردم داده نمی‌شود و با استقبال کمی مواجه شده است و نیاز به زمان دارد، نه اینکه این تغییر بسیار ناگهانی باشد.

شباهت شکل به سبک فولدینگ: معمار برای اینکه از نظر ارتفاع تناسب ایجاد کند دچار افقی‌گرایی شده است که این حجم نمادهای درست مسجد را نمی‌تواند پاسخ دهد و از منظر زیبایی‌شناسی اسلامی سیر معنوی رسیدن به اوج را تداعی نمی‌کند.

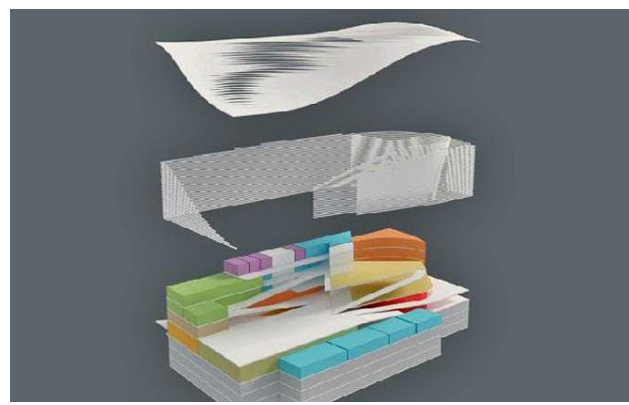


شکل ۴_ در طرح جدید، در مقابل بت تناثر شهر گویی سر مسجد را قطع کرده اند (منبع: نگارندگان).

_ طراحی نادرست ورودی در حجم: طراحی ورودی‌های سر بسته و تاریک و دهلیزگونه که دارای حس روحانی دعوت کنندگی نیستند و بیشتر شبیه فضایی مضر و لانه‌ی حیوانات است تا فضایی معنوی. در معماری اصیل ما ورودی مسجد با تزئینات و ارتفاعی شکوهمند مخاطب را به نیایش دعوت می‌کرد (شکل ۵).



شکل ۵_ ورودی های سیال و طولانی که سبب خستگی مخاطب می شود و عدم وجود تزئینات و هندسه درست سبب تاثیر گذاری ضعیف روی افراد می گردد (منبع: نگارندگان).

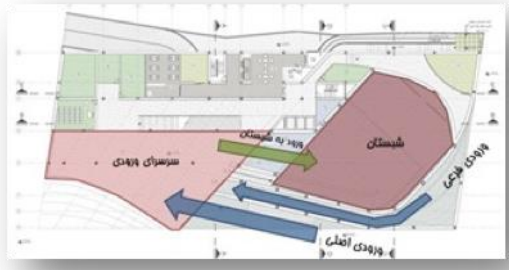


_ حجم صلب و خاموش: فرمی سنگین و بسته و غریب که برخلاف سنت معماری و شهرسازی است و تعامل هم افزا با اطراف ندارد همچنین تهویه طبیعی درستی از این حجم صورت نمی‌گیرد.
 خانه‌های خدا (مساجد) خانه‌ی قیام معنوی و روحانی انسان‌ها هستند و باید تجلی‌گاه اسماء و صفات جمال و جلال الهی باشند. مساجد دوران اسلامی همچون قلبی تپنده، مادری مهربان، پدري با عظمت، همه اجزا و عناصر معماری شهر را در آغوش می‌گیرند و پناهگاه جذاب و امن انسان‌ها می‌شوند نه عنصری مطرود، سر بسته، خودکامه و جسدی در خود غرق شده است (نقره‌کار، ۱۳۹۳، ۳۵).
 _ عدم خوانایی حجم: مسجد مورد استفاده‌ی عموم مردم است و باید خوانا باشد تا شناخته شود و مردم را جذب نماید.

۲-۲-۶- زیبایی شناسی معقول سلبی:

_ تناسب نادرست ساختاری برای مسجد: تناسب این مسجد از منظر مردم واری مورد تأیید در مساجد مناسب نیست. این سبک طراحی و عدم ارتباط مخاطب با ابعاد، سبب نازیبایی در برخورد اولیه و جبر بصری برای آنان می‌شود.

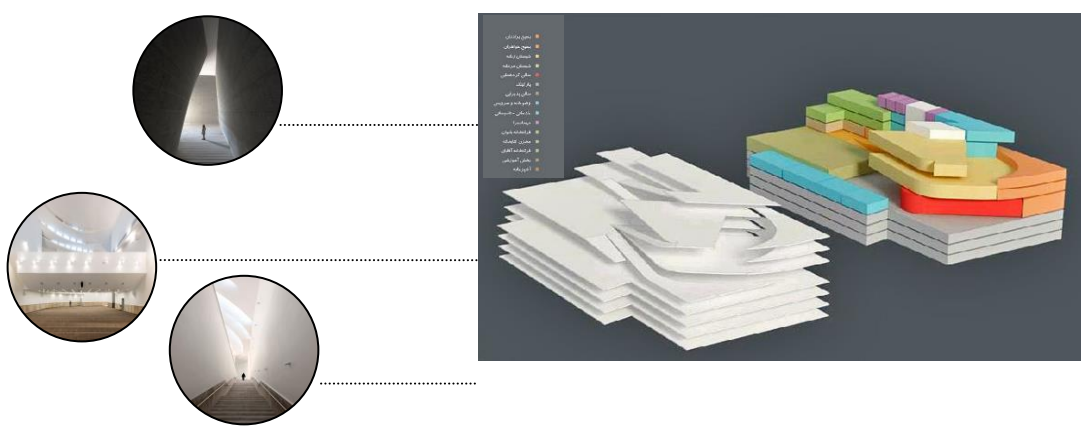
عدم رعایت سلسله مراتب در ساختار: کاربری مذهبی به ویژه مسجد محلی برای رسیدن بشر به حالات روحانی با معبود خود است، از این رو باید طبق مراتبی خاص او را آماده‌ی مدح و ثنا کند؛ مانند مسجد شیخ لطف الله که با چرخش اولیه تحول حالات را زمینه‌سازی می‌کند. در مسجد ولیعصر (عج) آمادگی برای رسیدن از بعد مادی به عبادی به درستی صورت نگرفته و زیبایی و کارایی صحیح را در فضا رقم نزده است (شکل ۶).



شکل ۶_ سلسله مراتب نادرست از ورودی ناخوانا که سبب سیر نادرست از ظاهر به باطن است و برعکس عمل می‌کند (منبع: حمزه نژاد، عربی، ۱۳۹۳، ۵).

هندسۀ نادرست: دارای هندسه‌ای سیال و موجی است، هندسه‌های سیال و موجی تقلیدی از هندسه‌های تپه‌ها، چراگاه‌ها و جنگل‌هاست. این نوع هندسه برای حواس پنج‌گانه و ادراک حسی- غریزی و حیوانی انسان‌ها مناسب سیر در آفاق و عملکردهای مادی مانند راه‌های عبوری و پارک‌ها در فضای شهری است. در مقابل هندسه‌های درون‌گرا، نظیر خانه کعبه، که قبله‌گاه مسلمین و سلول بنیادی در طراحی مساجد است (نقره‌کار، ۱۳۹۳، ۳۲).

سیر کولاسیون نامناسب: پویا بودن و مسیرهای سیال برای کاربری رفاهی، تفریحی مناسب است نه کاربری مسجد. در معماری ایرانی- اسلامی این فضاها برای تحرک طراحی می‌شوند، به‌کارگیری سیالیت در شبستان نادرست است زیرا زیبایی‌های آن درک نمی‌شوند (شکل ۷).



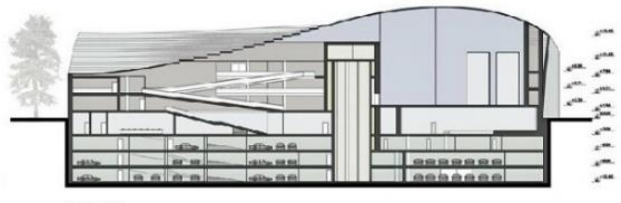
شکل ۷_ دیگرام تفکیک فضا جهت تحلیل سیر کولاسیون فضایی که محیط را برای مخاطب گنگ کرده است و سیر منظمی ندارد (منبع: نگارندگان).

۳-۲-۶- زیبایی‌شناسی سلبی ملکوتی:

__ فقدان معنا: معنا و مفهوم عبادی به درستی در معماری این مسجد رمزپردازی نشده است و مخاطب با تفکر و قوه‌ی عقل خود به سختی می‌تواند آن را رمزگشایی کند.

__ انتقال نادرست مفاهیم و ارتباط ضعیف با مخاطب: طراحی مسجد را باید آرام آرام تغییر دهید و مثلاً در پنجاه سال آینده به فرم دیگری تبدیل شود که نه گنبد و نه مناری دارد، به آن هم می‌توان گفت مسجد. بله، باید به‌روز باشد؛ اما امروز که از مسجد صحبت می‌کنید با یک وضع موجود واقعی مواجهید. مردم می‌خواهند مسجد را به زبان خودشان بفهمند، زیرا مسجد جایی است که تنها به یک قشر مثلاً دانشگاهی یا بازاری یا... تعلق ندارد. مسجد یعنی بنایی که از یک پیرزن ۸۵ ساله تا یک پسر بچه ۱۲ ساله به آن مراجعه می‌کنند و همه این‌ها، با مقدار پیشینه و زمینه‌ای که دارند، باید بتوانند با آن ارتباط برقرار کنند. بنابراین دگرگونی فرمی مسجد نمی‌تواند به‌سرعت اتفاق بیفتد و باید کندتر از سایر بناها باشد (حجت، ۱۳۸۶، ۱۳۲).

__ عدم مرکز گرایی: استفاده از فضای موجی و سیال در حالی که فضای مرکزگرا برای دعا و ثنا، سیر در انفس و عملکرد مسجد مناسب است (شکل ۸).



شکل ۸ _ مقطع مسجد ولیعصر(عج) نشان دهنده ی عدم وجود مرکز گرایی در بنا است. مسجد به سبب کاربری خود نیازمند فضایی مرکزگرا برای رسیدن به مراتب ملکوتی است (منبع: رحیمی اتانی و همکاران، ۱۳۹۹، ۴۹).



شکل ۹ _ عدم هماهنگی نمای مسجد با کاربری و بافت موجود در همسایگی، همچنین عدم توانایی در شرح معنا (منبع: نگارندگان).

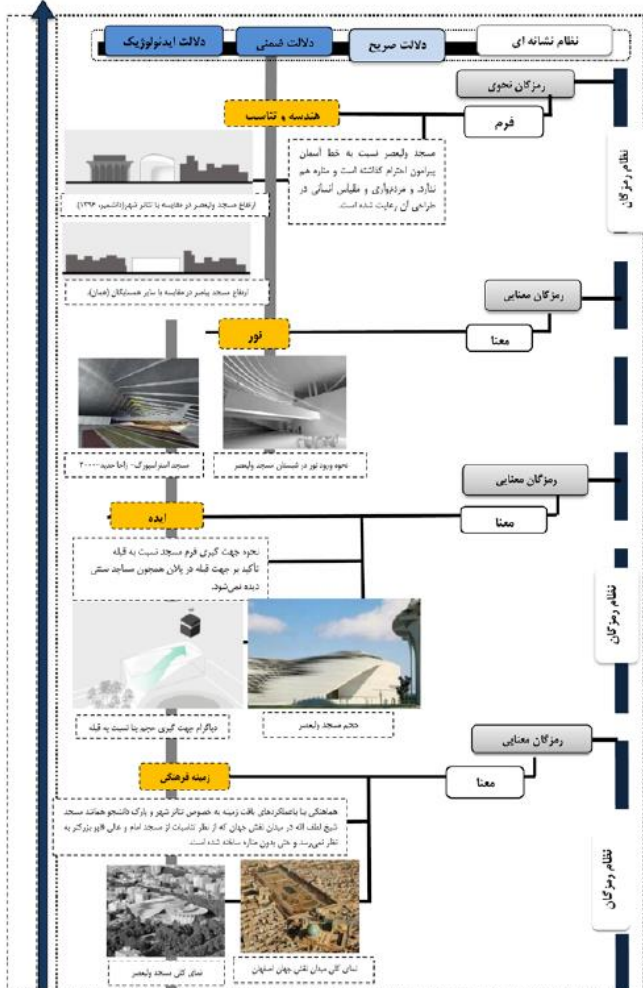
__ نمای نامرتب و کم معنا با کاربری: نمای بیرونی بسیار گنگ طراحی شده و خوانش آن برای مخاطب سخت است و نمادهای معماری اصیل اسلامی را ندارد (شکل ۹).

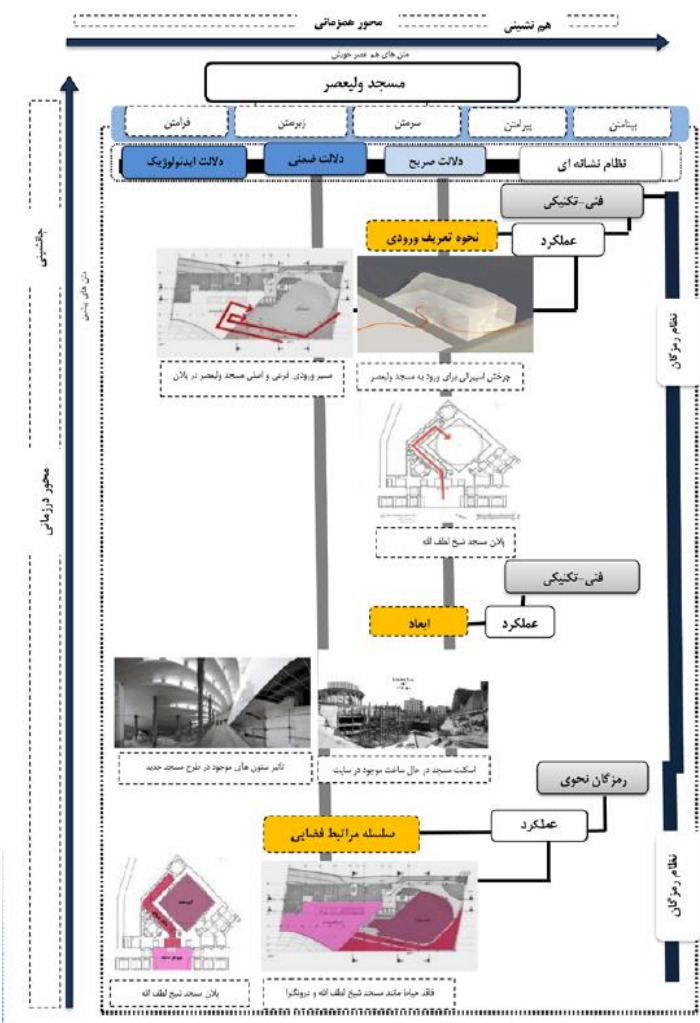
__ فاقد هویت: این مسجد به درستی هویت ایرانی و معماری گذشته را منتقل نمی‌کند و کاربران فضا به غیر از نور لایه‌ای حال و هوای اصیل معنوی را درک نمی‌کنند.

__ عدم رعایت اصل وحدت: اصل وحدت، اصلی اساسی است که باید در معماری مسجد لحاظ شود. در مساجد سنتی گنبد، بیش‌تر از سایر عناصر مسجد، بیانگر اصل وحدت و سیر از کثرت به وحدت بوده است. در مسجد چهارراه ولیعصر(عج)، طبق نظر معمار، تحدب سطح پوشاننده بر روی شبستان انتزاعی از گنبد است. همان‌طور که در تصاویر حجم بیرونی آن دیده می‌شود، سیر از کثرت به وحدت در قسمت شبستان تا حدودی صورت گرفته است. از طرفی کل حجم که از سمت زمین آغاز شده و بر روی شبستان به بالاترین ارتفاع خود اوج می‌رسد، می‌تواند به‌نوعی حرکت از زمین به آسمان را نشان دهد. ولی برخلاف حجم روی شبستان که به نقطه‌ای واحد در اوج رسیده است، خطوط موجی شکل در سمت شرق حجم مسجد در امتداد گنبد تغییر جهت داده و در گوشه شمال شرقی در پایین‌ترین نقطه ارتفاعی به وحدت می‌رسند؛ به‌نوعی این سیر از کثرت به وحدت برعکس صورت گرفته و وحدت به جای آسمان در زمین افتاده است.

این ناهماهنگی سمبلیک فرمی به این دلیل به وجود آمده است که در طراحی حجم این بنا القای اصل وحدت، یا هر معنی دیگری، موردنظر معمار نبوده است و صرفاً خطوط سایت و هماهنگی با مجموعه‌ی تتاثر شهر و ساختار فضایی باعث ایجاد چنین شکلی شده است؛ در حالی که توجه به مفهوم و اصول معنایی در طراحی مسجد، اگر بیش‌تر از ساختار فضایی و سازگاری با عوامل محیطی حائز اهمیت نباشد، اهمیت کم‌تری هم ندارد (حمزه نژاد و عربی، ۱۳۹۳، ۵۷). در نمودار (۳) نیز تحلیل و بررسی در قالب نظام رمزگان صورت گرفته است.

نمودار ۳_ نقد بینامتنی مسجد ولیعصر (عج) و تحلیل فنی تکنیکی از منظر (عملکرد، تعریف ورودی، ابعاد و سلسله مراتب فضایی) و تحلیل رمزگان نحوی از منظر (فرم، هندسه، معنا، ایده، نور و زمینه‌ی فرهنگی) (منبع: رحیمی اتاری و همکاران، ۱۳۹۹، ۵۰ و ۴۹)





۶- بحث و تحلیل دریافته‌ها

مطابق جدول (۴) بررسی‌های صورت گرفته از مسجد ولیعصر از منظر سلبی و ایجابی، در سه دسته زیبایی مادی و معقول و معنوی قرار گرفته است چنانکه در ابتدای بحث نیز به تعریف زیبایی و سطوح آن پرداخته شد. این بررسی‌ها با توجه به سه سطح مذکور از منظر کالبد و مصالح و فرم و اجزای سازنده و مسائل فنی و سازه‌ای و همین‌طور مسائل اثرگذاری بر مخاطب صورت گرفته است.

مسجد ولیعصر (عج) از منظر ایجابی در حالت مادی دارای ویژگی‌هایی از قبیل مفاهیم زیبایی‌شناسی ظاهری است، یکپارچگی و خوانایی که با بستر ایجاد کرده است سبب پیدایش فضای بصری مناسب برای مخاطب و درک بهتر ابعاد بنا می‌شود. از طرفی استفاده از مترتال و نحوه‌ی ابداع فرم تک رنگ، خلوص و عبودیت را نشان می‌دهد. جزئیات طراحی، اصول مهندسی و نوآوری در طرح سبب ایجاد توازن و خلق خطوط نوری معنوی می‌شود که از طریق شهود و عقول این زیبایی قابل درک است. اما از طرفی تغییرات کالبد خارج از آرمان‌های اصیل اسلامی و نگاه افقی به مباحث آفرینش و صلیبیت بنا سبب نازیبایی‌هایی در ظاهر آن گشته که با مسیرهای نامناسب و عدم رعایت اصول وحدت، هویت، مرکزگرایی؛ فقدان معنا و اثرگذاری را منجر می‌شود.

جدول ۴_ بررسی اصول مادی، معقول و ملکوتی زیبایی در مسجد ولیعصر (عج) و تحلیل عناصر ایجاد دهنده‌ی آن از منظر

ایجابی و سلبی (منبع: نگارندگان)

زیبایی‌شناسی مسجد ولیعصر (عج)	زیبایی مادی	زیبایی معقول	زیبایی ملکوتی
از منظر ایجابی	از منظر کالبد، مترتال، فرم و اجزای سازه‌ای	منظم بودن فرم و بعد فنی و مهندسی	انتقال محتوای معماری دنیای امروز
	شناوری و یکپارچگی با بستر	توازن ارتفاع و ورود نور	سعی در احترام به بافت تاریخی
	تک رنگ بودن و سفیدی بنا	ایجاد خط آسمان	-
	دگرگونی‌های ناگهانی در شکل‌های آشنا	تناسبات نادرست ساختاری برای مسجد	فقدان معنا

انتقال نادرست مفاهیم و ارتباط ضعیف با مخاطب	عدم رعایت سلسله‌مراتب در ساختار (سیر از باطن به ظاهر)	شباهت شکل به سبک فولدینگ	از منظر سلبی
عدم مرکز گرایی	هندسه نادرست	طراحی نادرست ورودی در حجم	
نمای نامرتب و کم معنا با کاربری	سیر کولاسیون نامناسب	حجم صلب و خاموش	
فاقد هویت	-	عدم خوانایی حجم	
عدم رعایت اصل وحدت	-	-	

۷- نتیجه‌گیری:

به‌طور کلی وجود دگرگونی‌هایی که پیشرفت علم و فناوری آن را ایجاد کرده است در معماری هم تأثیرگذار بوده و معماری نیز همگام با آن باید حرکت کند. این موضوع باید در چارچوبی مناسب پیش برود تا مفاهیم والا و اصیل تغییر نکند به‌طور مثال جنبه‌ی معنویت و آموزش تعالیم اسلامی در مسجد پاسخ داده شود، در مسجد ولیعصر(عج) آن قدر که به ارتباط و هماهنگی با محیط فکر شده بود معنا و هویت اسلامی کمرنگ شده بود و بنا بطن اصلی خود را از دست داده بود. همین امر باعث شد تا کشف و شناخت درست از زیبایی که زیرمجموعه‌ی اصول اصلی مفاهیم فرهنگ اسلامی است در ساختار جدید به خوبی القا نشود و موضوع زیبایی‌آفرینی در ابعاد ظاهری و باطنی به‌درستی انجام نگیرد زیرا اصل نوگرایی، اصالت طراحی فضایی با حال و هوای معنوی و تجلی زیبایی‌های الهی را در آن کم کرد. به‌عنوان مثال در نمونه‌ی ماندگار مسجد شیخ لطف الله، علی رغم گذر زمان ذات زیبایی این بنا همچنان با استحکام و سودمندی همراه است. این موضوع به‌صورت کاربرد بنا، سادگی در عین ابعاد چندگانه، بکارگیری به جا از تزئینات، نظم و هندسه نمود پیدا کرده است. سطح زیبایی مادی در مسجد حضرت ولیعصر(عج) به نسبت رعایت شده است اما باز هم می‌توانست مواردی را که گفته شد رعایت کند و کاربردی‌تر شود. زیبایی معقول که از منظر فنی و مهندسی بنا را می‌سازد، دل‌پذیری فضا و ارتباط با مردم را نشان می‌دهد که این بنا در این امر خیلی موفق عمل نکرده است و در آخر زیبایی ملکوتی که در بیان مفاهیم عبادی و آرامش درونی که مسجد به انسان می‌دهد و محتوا را منتقل می‌کند، در این بنا بسیار ضعیف عمل کرده است و صاحب‌نظر آن هم انتقادات زیادی به این مسجد داشته‌اند که مهم‌ترین آن کم شدن امنیت محوطه‌ی جنوبی تئاتر شهر است. در کل این موارد سبب تغییر کاربری این مسجد به مجموعه‌ی فرهنگی شده است.

مراجع:

۱. اسدیپور، فائزه، ۱۳۹۵، بررسی مفاهیم زیبایی‌شناسی در فرهنگ اسلامی و بحران زندگی آن در معماری معاصر، مطالعات هنر و معماری، شماره ۴، ۷۶-۸۴.
۲. بورکهارت، تیتوس، ۱۳۴۹، ارزش‌های جاویدان در هنر اسلامی، انتشارات سکه، تهران.
۳. حجت، مهدی، ۱۳۸۶، نگاهی به مساجد معاصر جهان، فصلنامه آبادی، شماره ۵۴، ۱۲۸-۱۳۳.
۴. حقانی زنجانی، حسین، ۱۳۸۰، دیدگاه ملاحظه‌درا درباره روح و نفس انسانی، مکتب اسلام، شماره ۱.
۵. حمزه نژاد، مهدی؛ دشتی، مینا، ۱۳۹۵، بررسی خانه‌های سنتی ایرانی از منظر پدیدارشناسان و سنت‌گرایان معنوی، نقش جهان، ۲۵ تا ۳۵.
۶. حمزه نژاد، مهدی و عربی، مائده، ۱۳۹۳، بررسی اصالت اسلامی ایرانی در مساجد نوگرایی معاصر مطالعه موردی: طرح مسجد چهارراه ولی‌عصر(عج) تهران، مطالعات شهر ایرانی اسلامی، شماره ۱۵، ۴۲-۶۱.
۷. خان محمدی، علی اکبر، ۱۳۷۷، خطوطی از علق الجمال (زیبایی‌شناسی) معماری اسلامی به‌ویژه در بنای مسجد، نشریه صفا، ۶۸ تا ۷۴.
۸. خورسند، رامین و نقره‌کار، عبدالحمید، ۱۳۹۷، تبیین مفهوم زیبایی از منظر جهان‌بینی اسلامی جهت ارزیابی آثار معماری و شهرسازی، نقش جهان، شماره ۲، ۱۰۲-۱۱۱.
۹. دانا سرشت، علی اکبر، ۱۳۴۷، سهروردی، نشریه نامه آستان قدس، شماره ۳۵، ۱۰۶-۱۱۲.
۱۰. رحیمی اتانی، سمیرا و بذرافکن، کاوه و رئیس، ایمان، ۱۳۹۹، بازخوانی اثر معماری به کمک مدل نقد بینامتنی نمونه موردی: مسجد ولیعصر، باغ نظر، شماره ۸۳، ۴۱-۵۲.

۱۱. شاد قزوینی، پریسا ، ۱۳۸۹ ، مبانی زیبایی شناختی نقاشی سنتی ایران از منظر حکمت هنر دینی ، کتاب ماه هنر.
۱۲. طاهباز، منصوره، ۱۳۷۷ ، زیبایی در معماری، مجله صفا، تهران.
۱۳. معین، محمد، ۱۳۸۶، فرهنگ فارسی معین، انتشارات زرین، تهران.
۱۴. نصر، سید حسن، ۱۳۸۳، انسان و طبیعت بحران معنوی انسان متجدد، نشر فرهنگی اسلامی، تهران.
۱۵. نصر، سید حسن، ۱۳۸۹، هنر و معنویت اسلامی، انتشارات حکمت، تهران.
۱۶. نقره کار، عبدالحمید و حمزه نژاد، مهدی؛ معین مهر، صدیقه ، ۱۳۹۳ ، شناخت و تحلیل مسائل طراحی محیط معماری و شهرسازی از منظر اسلامی(در گستره قرآن و روایات) ، معماری و شهرسازی آرمانشهر ، ۱۱۹ تا ۱۳۵.
۱۷. نقره کار، عبدالحمید، ۱۳۹۳، ارزیابی و نقد طرح و ساختمان جدید مسجد ولیعصر(عج) در مجاورت تئاتر شهر تهران، پژوهش های معماری اسلامی، شماره ۱، ۲۵-۴۲.
۱۸. نقره کار، عبدالحمید، ۱۳۹۵، حکمت اسلامی در هنر و معماری ، انتشارات کتاب فکر نو ، تهران.
- نقی زاده، محمد، ۱۳۹۱، اصول ایجابی و صفات سلبی شهر عقل مدار، ماهنامه دانش نما، شماره ۲۱۱-۲۱۲، ۴۶-۶۲.

۱۹. Mollasadra. Asfar. vth Volume. 1st Edition. Tehran: Sadra Islamic Philosophy Research Institute Publication; ۲۰۰۱. p. ۱۹۷.
۲۰. Mousavi MoghaddamSR, Ali Zaman AA. Real ns of human existence from vi ewpoint of Al l aneh Tabat abai . Andi she e Novi ne Di ni . ۲۰۱۲; ۷(۲۷):۵۳-۷۶. [□□□□□□□□]
۲۱. The Hol y Quran, Nahl , ۸۰.

A research on the formati on of archi tectural desi gn pat terns based on the concept of aest het i cs fr ont he perspect i ve of Isl am (case st udy: Val i asr Mbsque)

Narges Davoodi *^۱ , Fat eneh Naf ar *^۲ .Razi eh Labi bzadeh *^۳

- ۱- MSc, Archi tectural Engi neeri ng, Research Sci ences Uni t, Isl ami c Azad Uni versi ty, Tehran, Iran, ndavoodi ۴۷۳@gmail .com
- ۲- MSc, Archi tectural Engi neeri ng, Research Sci ences Uni t, Isl ami c Azad Uni versi ty, Tehran, Iran, Naf ar.narges@yahoo.com
- ۳- Assi tant Professor, Depart ment of Archi tecture, Isl ami c Azad Uni versi ty, Tehran, Iran, RLabi bzadeh@gmail .com

Abstract:

Art is an integral part of architecture and beauty is an integral part of art. Therefore, considering the relationship between the three categories of architecture, art and beauty, it is inevitable to pay attention to the meaning and concept of beauty in order to apply it in the architectural design process. But beauty is one of the words that have different meanings throughout human history and there are different views regarding its meaning, as a result of which the meaning and concept of beauty seems different and sometimes contradictory in different periods of history. But Islam has provided an all-round definition of beauty, which includes physical and semantic levels. Despite the mentioned problem there are works of art or architecture that have kept the concept of beauty in their bodies throughout history and in the passage of time and are beautiful from the human point of view. But the question arises that according to the durability of these works; How is beauty manifested in these buildings, and what was the overall view of the creator of these works on the concept of beauty? The purpose of this research is to briefly examine the meaning and concept of beauty and how it is manifested in architectural works according to Islamic thought. The mosque is one of the important uses in Iranian-Islamic architecture, which is a suitable platform for finding the concept of beauty in the form of body and meaning. The research method of the current research is descriptive-analytical and it was done by describing the concept of beauty and analyzing it in the form of a case study of Valiasr Mosque in Tehran; The collection of information was done in a library way. In the end, it can be concluded that architecture, like art, can be reduced to the level of the outer shell and layer and only have an external beauty, or that it can, in addition to preserving the external beauty, contain the deepest human and spiritual concepts based on thinking. Islam has a place in itself and because of that, it will last over time. Achieving and defining these deep layers requires the existence of comprehensive thinking and philosophy that can make sense and be understood throughout history and for a large number of people. The proof of this issue is the architectural works that still look beautiful despite the passage of a long time since their construction, and also the lack of attention to the deeper layers of the concept of beauty will be effective even in the most basic layer of this concept, i.e. external beauty; Although in the Valiasr Mosque, beauty in the material layer and in some levels in the sensible layer has progressed approximately correctly, but it does not guide the audience to the royal level, because the positive aspects of beauty have emerged in the design and primary research. But the negative things have caused it to not be successful in the implementation stages and, as a result, affect the audience.

Key words: Aesthetics, Architectural design patterns, Islamic wisdom, Valiasr Mosque (AS)