

بررسی خشونت علیه زنان (مطالعه موردی زنان سرپرست خانوار شهرک مدنی همدان در سال ۱۳۸۷)

* محمود ابراهیمی مقدمیان (عضو هیات علمی دانشگاه پیام نور کبودراهنگ)

** زهرا شاکری صفت (کارشناس علوم اجتماعی)

چکیده:

خشونت خانگی ابزاری برای تثبیت قدرت و سلطه جویی است که نه تنها آرامش و امنیت خانواده، بلکه اعتبار و کرامت انسانی را خدشه دار می‌سازد. از مهمترین نوع خشونت‌های خانگی می‌توان به خشونت علیه زنان اشاره کرد که تاثیرات مهمی در روابط خانوادگی و تربیت فرزندان به جا می‌گذارد. خشونت علیه زنان در این پژوهش از ابعاد خشونت کلامی/روانی، جسمی، اقتصادی و جنسی مورد بررسی قرار گرفته است. در این تحقیق از دیدگاه‌های نظری نظارت اجتماعی، یادگیری اجتماعی و دیدگاه فمینیستی در تدوین فرضیه و صورت بندی پرسشنامه بیشترین بهره را گرفته ایم. روش تحقیق در این پژوهش، روش پیمایشی بوده و از ابزار پرسشنامه برای گردآوری اطلاعات از میان شهروندان زن متاهل ساکن در شهرک مدنی همدان، که با روش نمونه گیری سهمیه ای به تعداد ۱۵۰ نفر انتخاب شده بود، استفاده شده است. بعد از آزمون فرضیه‌ها و تجزیه و تحلیل داده‌ها نتایج زیر به دست آمد:

مهمترین عامل در بروز خشونت خانوادگی در این پژوهش به عامل اعتیاد شوهران مربوط می‌باشد. وضعیت اقتصادی خانواده نیز در بروز خشونت عامل تاثیر گذار بوده و شیوه تربیتی زنان بویژه شکل روابط خانوادگی در خانواده رهیاب در ایجاد خشونت علیه زنان موثر و رابطه معنی داری بین این متغیرها وجود داشت. سن زنان، تحصیلات، اشتغال زنان، نوع واکنش زنان، نوع آشنایی با همسر و رابطه با همسر پیش از ازدواج با توجه به اینکه در این پژوهش میزان وجود خشونت علیه زنان در حد نسبتاً پایینی بود در بروز خشونت علیه زنان تاثیر گذار نبود.

کلید واژه‌ها: خشونت، خشونت علیه زنان، همسر آزاری، شهرک مدنی

بیان مساله:

امروزه شواهد بسیاری حاکی از اخلال در روابط خانوادگی و خشونت ناشی از آن می باشد. در اکثر جوامع امروزی زنان در معرض خشونت مردان قرار دارند. زنان نه تنها قربانی خشونت مردان اند بلکه ترس از رویارویی با این خشونت بر سراسر زندگی آنان به شدت سایه افکنده است. به همین دلیل درک درست ماهیت و دامنه خشونت و یافتن ابزاری برای کاهش و به تقلیل رساندن رفتارهای خشونت آمیز، ضروری و مسئله ای مربوط به کلیت اجتماعی است. همسر آزاری شامل بدرفتاری علیه طرف مقابل و در هر نوع رابطه خانوادگی علیه همسر است. همسر آزاری می تواند اشکال گوناگون بدنی، کلامی، عاطفی، روانی، جنسی و اقتصادی داشته باشد. آمار و اطلاعات استخراج شده از مطالعات گوناگون نشان می دهد که خشونت علیه زنان مساله ای جهانی است و در اغلب جوامع قابل مشاهده است. در ایران آمار دقیقی از پدیده همسر آزاری وجود ندارد. اما فقدان آمار نمی تواند دلیل موجهی برای نادیده گرفتن آن باشد. صرف نظر از چگونگی برداشت و پذیرش و یا رد خشونت خانگی از طرف افراد، مشاهدات تجربی و شواهد ظاهری حاکی از وجود گستره انواع آن در خانواده های ایرانی است (سام گیس: ۱۳۷۷). بر خلاف بسیاری از مشکلات جوامع امروزی، خشونت علیه همسر و فرزندان فقط حاصل زندگی شهری مدرن نیست. همسر آزاری فراتر از مرزهای طبقاتی و نژادی است. بسیاری از پژوهش ها نشانگر آن بوده اند که عوامل بسیار ممکن است با همسر آزاری در رابطه باشند که وضعیت اقتصادی- اجتماعی یکی از عوامل است. به عبارتی همسر

آزاری در خانواده های دارای وضعیت اقتصادی - اجتماعی پایین تر رایج تر است (همان: ۱۳۷۷).

خشونت علیه زنان یک موضوع جدی است. به طور حتم هرگز نمی توان تعداد واقعی زنانی را که در خانه توسط همسر خود مورد خشونت قرار گرفته اند دانست. شرم و حیا و ارزش های حاکم در جامعه باعث می شود که بسیاری از زنان این عمل را به عنوان یک راز نزد خود نگه دارند. فقط می توان تخمین زد که چه تعداد از زنان در مواجهه با این مساله به مراکز پلیس (قانونی) مراجعه می کنند. اما آمارهای موجود در مراکز قانونی، اغلب میزان پایین تری از خشونت را به علت ارائه کمتر گزارش ها نشان میدهد.

کمیته ملی خشونت علیه زنان در سال ۱۹۹۱ در کشورهای استرالیا این مسئله را به این صورت تعریف می کند: « رفتاری که به وسیله مردان برای کنترل قربانی شان اعمال و باعث آسیب های روانی، فیزیکی و جنسی می شود و انزوای اجتماعی و یا محرومیت اقتصادی و رفتاری را در پی دارد، به گونه ئی که زن در ترس و وحشت زندگی می کند» (به نقل از عارفی، ۱۳۸۲: ۱۰۴).

بر اساس بررسی های صورت گرفته، انگیزه های اصلی خشونت علیه زنان، به نابرابری های اساسی قدرت، اعتقادات فرهنگی و ساختارهای اجتماعی که ضامن بقای خشونت هستند باز می گردد. خشونت تحت تاثیر عوامل و مسائل اجتماعی، فرهنگی، سیاسی، اقتصادی، ارزش و هنجارهای اجتماعی و عوامل روان شناختی است که عموماً باعث رواج انواع خشونت می شود.

بر اساس همین فراگیری و عمومیت خشونت علیه زنان، این تحقیق به بررسی این موضوع در بین زنان شهرک مدنی همدان دارد. خشونت علیه زنان در این پژوهش از ابعاد خشونت کلامی/روانی، جسمی، اقتصادی و جنسی مورد بررسی قرار گرفته است. در این تحقیق از نظریه‌ها و دیدگاه‌های نظارت اجتماعی، یادگیری اجتماعی و دیدگاه فمینیستی در تدوین فرضیه و صورت بندی پرسشنامه استفاده به عمل آمده است.

خشونت و انواع آن در خانواده:

خشونت‌های اعمال شده بر زنان کدامند؟ خشونت تمام رفتارهایی را که مرد برای ایجاد یا دوام سلطه بر رفتار زن اعمال می‌کند، دربر می‌گیرد. رفتارهای خشونت‌آمیز، اشکال و انواع مختلف دارند: فیزیکی، روانی، اقتصادی و جنسی. ضرب و جرح، کشیدن موی سر، هل دادن و...، خشونت‌های بدنی‌اند. تعقیب، تجسس، بدرفتاری کلامی و استهزاء، تهدید به آزار و یا کشتن، دشنام و ناسزا، اهانت و تحقیر و بطور کلی تمام رفتارهایی که موجب برهم زنی تعادل روانی و کاهش اعتماد به نفس زنان می‌شود، همچنین ممنوعیت بدون دلیل ملاقات با دوستان و اقوام، زندانی شدن در منزل در محدوده خشونت روانی قرار می‌گیرد. خشونت اقتصادی به پرهیز از ادا نفقه، سوءاستفاده‌های مالی از زن، صدمه زدن به اشیاء و لوازم مورد توجه و علاقه زن مربوط می‌شود. خشونت جنسی دربرگیرنده رفتارهای خشونت‌آمیز در روابط جنسی و استفاده قهرآمیز و مضر از زن می‌شود. آزار جنسی از جمله در محل کار توسط افراد دارای اقتدار شغلی ممکن است صورت بگیرد (حکیمی و دیگران، ۱۳۷۹: ۲۷۴).

در این تحقیق خشونت در چهار بعد کلامی و روانی، جسمی، مالی و جنسی بررسی شده است. منظور از خشونت جسمانی استفاده عمدی و عملی از زور علیه فرد دیگر است رفتارهایی

نظیر هل دادن، سیلی زدن، مشت یا لگد زدن، کتک زدن و .. خشونت روانی: هر گونه سوء استفاده از کلام، نگاه یا رفتارهای دیگر آزار، تحقیر و تهدید طرف مقابل است خشونت کلامی رفتارهایی مانند، داد و فریاد و بد اخلاقی، بی احترامی، قهر و صحبت نکردن، تحقیر و مسخره کردن می باشد خشونت مالی مانند تحت فشار قرار دادن زن در زندگی اقتصادی و عدم پرداخت نفقه و.. را شامل می شود.

دیدگاه و نظریه ها در مورد خشونت علیه زنان

نظریه نظارت اجتماعی: نظریه نظارت اجتماعی بر وجود جرم و رفتار خشونت آمیز در انسان به دلیل انگیزه های درونی یا به سبب عوامل محیطی تاکید دارد. گلز در مورد انطباق این نظریه در خانواده سوال می کند که چرا مردان همسران خود را کتک می زنند؟ پاسخ می دهد چون این عمل در خانواده مجاز است. چرا که در خانواده با غیبت نهاد های نظارتی دولتی روبرو می شویم. از آن گذشته نگرش اصلی در خانواده بر اساس تقسیم قدرت بر اساس جنس است. به این ترتیب خانواده مکانی خصوصی است که در آن نابرابری میان زن و مرد مورد پذیرش است و به سبب خصوصی بودن خانواده خشونت خانوادگی به جامعه اعلام نمی شود و به این ترتیب امکان نظارت رسمی پیش نمی آید (گلز و اشتراوس، ۱۹۸۸: ۲۸).

نظریه یادگیری اجتماعی: نظریه یادگیری اجتماعی توسط باندورا در دهه ۱۹۹۰ مطرح

گردید به اعتقاد وی فرزندان از طریق والدین خود خشن بودن را می آموزند مشاهده و تجربه بدرفتاری از ناحیه والدین در دوران کودکی منجر به یادگیری رفتار سلطه آمیز توسط مرد و آموختن تحمل توسط زن می شود (فورواد، ۱۳۷۷: ۱۷۷). بر اساس نظریه یادگیری اجتماعی،

ریشه های پرخاشگری حدود متغیری دارد. از تجربیات گذشته پرخاشگر گرفته تا یادگیری که بر طبق آن اشخاص وقتی در خانواده های خشن رشد می کنند ، خشونت را یاد می گیرند (ناز پرور، ۱۳۸۱) . به این ترتیب زمینه اجتماعی و خاستگاه خانوادگی فرد را در توسل به خشونت یا دوری از آن ترغیب می کند.

دیدگاه فمینیستی : دیدگاه فمینیستی ، خشونت علیه زنان را در متن وسیع تری بررسی می کند که همان جایگاه فرو دست زنان نسبت به مردان است این دیدگاه زندگی اجتماعی و تجربه انسانی را از چشم انداز زنان مورد بررسی قرار مید هد . این دیدگاه بر موقعیت زنان در جامعه تأکید می کند و در بررسی هایش زنان و دیدگاههای آنان را محور قرار می دهد.

هدف این نظریه آن است که با تشخیص نابرابری جنسی و اجحاف هایی که بر زنان به خاطر زن بودن تحمیل می شود ، نه تنها نابرابری زن و مرد را از میان بردارد بلکه هر گونه ساختار اجتماعی را که در جهت نابرابری افراد جامعه عمل می کنند ، مورد شناسایی قرار داده و آن را نابود یا تصحیح کند (ریتزر ، ۱۳۷۴ ، ۵۱۵) . با توجه به نظریات مطرح شده در سطح هر کدام از نظریات، فرضیاتی مطرح و سپس به تحلیل و آزمون فرضیات پرداخته شده است.

روش شناسی:

فرضیات تحقیق:

- بین میزان تحصیلات زنان و نوع و میزان خشونت اعمال شده علیه زن رابطه وجود دارد.

- بین سن زنان و نوع و میزان خشونت اعمال شده علیه زن رابطه وجود دارد.

- بین وضعیت اقتصادی خانواده و نوع و میزان خشونت اعمال شده علیه زن رابطه وجود

دارد.

- بین اشتغال زنان و نوع و میزان خشونت اعمال شده علیه زن رابطه وجود دارد.
- بین اعتیاد همسر و نوع و میزان خشونت اعمال شده علیه زن رابطه وجود دارد.
- بین نوع آشنایی با همسر و نوع و میزان خشونت اعمال شده علیه زن رابطه وجود دارد.
- بین رابطه پیش از ازدواج با همسر و نوع و میزان خشونت اعمال شده علیه زن رابطه وجود دارد.
- بین نوع برخورد زنان با خشونت و نوع و میزان خشونت اعمال شده علیه زن رابطه وجود دارد.
- بین نوع اتهام همسر و نوع و میزان خشونت اعمال شده علیه زن رابطه وجود دارد.
- بین زمینه های خطر ساز (شکل روابط) در خانواده رهیاب زن و نوع و میزان خشونت اعمال شده علیه زن رابطه وجود دارد.

روش تحقیق در پژوهش حاضر با توجه به موضوع بررسی و همچنین محتوا و اهداف آن از روش پیمایشی استفاده شده است. جامعه آماری در تحقیق حاضر زنان متأهل شهرک مدنی شهر همدان در سال ۱۳۸۷ می باشد.

حجم نمونه ۱۵۰ نفر از زنان سرپرست خانوار در شهرک مدنی می باشد^۱ که به روش نمونه گیری سهمیه ای انتخاب و مصاحبه به عمل آمده است. ابزار جمع آوری اطلاعات «پرسشنامه» محقق ساخته بصورت بسته پاسخ بود. گویه های پرسشنامه غالباً بصورت طیف

^۱ برای نمونه گیری در مناطق شهرک مدنی تحقیق به عمل آمده است که به شرح زیر می باشد. شهرک شهید مدنی دارای سه فاز است که در فاز اول از کوچه های ساکنین شادان، بنفشه ۸، بنفشه ۶، گلستان ۱، شکوفه ۷، تعداد ۵۸ پرسشنامه پر شد. در فاز دوم ۴۹ پرسشنامه در بین ساکنین کوچه های لاله ۱، بوستان ۱۰، بهارستان ۴، بهارستان ۸ و میخک ۶ توزیع گردید. در فاز سوم ۴۳ پرسشنامه در بین ساکنین آپارتمانهای فردیس، سینا و کوچه های نگارستان ۱، نگارستان ۵، کوثر ۴ توزیع گردید.

لیکرت تنظیم شده بود. در این تحقیق از آزمون آلفای کرونباخ برای محاسبه پایایی استفاده شده است.

نتایج محاسبات پایایی با نرم افزار SPSS به تفکیک ابعاد متغیر وابسته و شاخص خشونت به شرح زیر می باشد:

شاخص	تعداد گویه	مقدار آلفا
خشونت روانی / کلامی	۱۰	۰/۹۵۰
خشونت جسمی	۹	۰/۹۶۱
خشونت مالی	۷	۰/۹۱۰
خشونت جنسی	۴	۰/۷۳۴
کل خشونت	۳۰	۰/۹۷۰
خشونت در خانواده رهیاب زن	۷	۰/۸۵۹

بر طبق نتایج بدست آمده مقدار آلفا برای کلیه شاخصها در حد بالایی قابل قبول می باشد. که نشان دهنده پایایی بالای پرسشنامه می باشد. همچنین برای کل گویه های خشونت (۳۰ گویه) مقدار آلفا (۰/۹۷۰) در حد بسیار خوبی می باشد.

یافته های توصیفی :

➤ مدت ازدواج : یافته ها نشان می دهد ۴۰ درصد از پاسخگویان مدت ازدواجشان کمتر از ده سال بوده است. ۲۴/۷ درصد نیز بین ۱۰ تا ۲۰ سال است که ازدواج کرده اند و ۳۵/۳ درصد پاسخگویان هم بیشتر از بیست سال است که از آغاز زندگی مشترکشان می گذرد.

- سن زن: یافته‌ها نشان می‌دهد ۴۰ درصد از پاسخگویان کمتر از ۳۰ سال سن دارند و ۲۴ درصد آنان بین ۳۰ تا ۴۰ ساله هستند و ۳۶ درصد زنان مورد مطالعه بیشتر از ۴۰ سال هستند.
- سن شوهر: یافته‌ها نشان می‌دهد ۲۴ درصد از شوهران پاسخگویان کمتر از ۳۰ سال سن دارند و ۲۶ درصد آنان بین ۳۰ تا ۴۰ ساله هستند و ۵۰ درصد شوهران زنان مورد مطالعه بیشتر از ۴۰ سال هستند.
- میزان تحصیلات زن: نتایج یافته‌ها بیانگر آن است که ۲۱/۳ درصد از زنان مورد مطالعه بیسواد، ۲۶ درصد زیر دیپلم، ۲۵/۳ درصد دیپلم و ۱۴ درصد فوق دیپلم می‌باشند تنها ۱۳/۳ درصد از این نمونه لیسانس و بالاتر بوده‌اند.
- میزان تحصیلات شوهر: نتایج یافته‌ها بیانگر آن است که ۱۴/۷ درصد از شوهران زنان مورد مطالعه بیسواد، ۳۲ درصد زیر دیپلم، ۲۹/۳ درصد دیپلم و ۹/۳ درصد فوق دیپلم می‌باشند تنها ۱۴/۷ درصد از این نمونه لیسانس و بالاتر بوده‌اند.
- شغل زن: طبق یافته‌ها ۶۸ درصد از پاسخگویان خانه‌دار، ۶ درصد کارگری (کار در مغازه و فروشگاه و کارگاه)، ۲۰ درصد کارمند و ۵/۳ درصد دانشجو و و تنها ۰/۷ صاحب مشاغل بالا هستند.
- شغل شوهر: طبق یافته‌ها ۶/۷ درصد از شوهران پاسخگویان شغل آزاد، ۴۵/۳ درصد کارگر، ۴۲/۷ درصد کارمند و ۴/۷ درصد دانشجو و و تنها ۴/۷ صاحب مشاغل بالا هستند.
- درآمد زن: نتایج به دست آمده نشان می‌دهد ۲۲/۷ درصد از زنان کمتر از ۱۵۰ هزار تومان درآمد داشته‌اند و ۲۰/۶ درصد نیز بین ۱۵۱ تا ۴۰۱ هزار تومان در ماه درآمد دارند و ۲ درصد نیز بیشتر از ۴۰۱ هزار تومان درآمد داشته‌اند و ۵۴/۷ درصد نیز بدون درآمد بوده‌اند.

- درآمد شوهر: طبق نتایج به دست آمده ۲۹/۳ درصد از شوهران کمتر از ۱۵۰ هزار تومان درآمد داشته اند و ۵۴/۷ درصد نیز بین ۱۵۱ تا ۴۰۱ هزار تومان در ماه درآمد دارند و ۱۶ درصد نیز بیشتر از ۴۰۱ هزار تومان درآمد داشته اند.
- اعتیاد همسر: ۷۵/۳ درصد از شوهران پاسخگویان اعتیاد نداشته اند و ۲۴/۷ درصد آنان نیز معتاد بوده اند
- دلیل خشونت همسر: یکی از گویه های پرسشنامه به دلیل کلی خشونت از دیدگاه زنان اختصاص داشت نتایج به دست آمده نشان می دهد که ۱۴/۷ درصد از پاسخگویان دلیل خشونت همسر خود را اختلاف نظر در تربیت فرزندان عنوان کرده اند و ۸/۷ درصد گفته اند که همسرشان به آنها اتهام فساد اخلاقی می زند و ۳۷/۳ درصد دخالت خانواده ها را دلیل عمده ای برای اعمال خشونت شوهران خود می دانند. ۲۲/۷ درصد نیز مسایل مالی را در بروز خشونت در همسران خود ذکر کرده اند و ۱۷/۵ درصد نیز گزینه سایر موارد را عنوان کرده اند .
- چگونگی آشنایی با همسر: نتایج نشان می دهد که ۱۶ درصد از پاسخگویان از طریق همسایگان خود با همسرشان آشنا شده اند و ۲۶/۷ درصد به سفارش و توصیه فامیل و ۳۲ درصد نیز با توصیه والدین با همسر خود آشنا شده اند. ۶/۷ درصد از طریق دوستان خود با همسرشان آشنایی داشتند و ۱۵/۳ درصد نیز ارتباط شخصی داشتند و ۳/۴ درصد نیز گزینه سایر موارد را انتخاب کرده اند.
- عکس العمل در برابر خشونت همسر: در رابطه با گویه عکس العمل در برابر خشونت ۵۴ درصد گفته اند که سکوت می کنند و ۱۲/۷ درصد گفته اند که مانند همسرشان رفتار می کنند و ۹/۳ درصد نیز گفته اند که تهدید می کنند و ۱۵/۳ درصد نیز در برابر خشونت شوهرانشان داد و فریاد می زنند و ۲ درصد نیز گزینه سایر موارد را انتخاب کرده اند

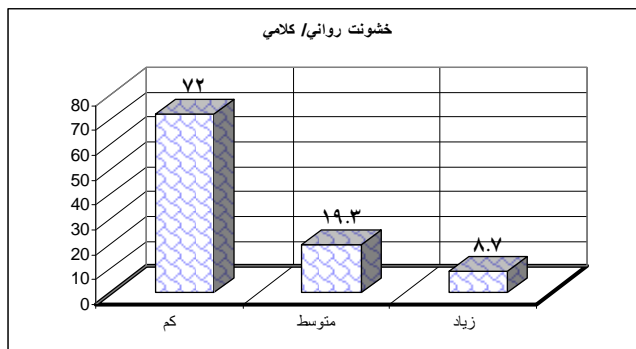
شاخص خشونت روانی / کلامی:

برای ساختن این شاخص ۱۰ گویه پرسشنامه را در نظر گرفته ایم. در هر گویه پاسخها از نمره یک (هرگز) تا پنج (هرروز) نمره بندی شده است. با جمع نمرات گویه های فوق به گروه بندی افراد در این شاخص پرداخته ایم. از نمره ۱۰ تا ۲۲ خشونت روانی کم، از ۲۳ تا ۳۶ خشونت روانی متوسط، از ۳۷ تا ۵۰ خشونت روانی زیاد. نتایج به دست آمده نشان می دهد که ۱۹/۳ درصد خشونت روانی اعمال شده به آنان در حد متوسط می باشد در حالیکه ۷۲/۰ درصد خشونت روانی که در مورد شان اعمال می شود در حد کم می باشد و برای ۸/۷ درصد پاسخگویان این شاخص در حد زیاد می باشد.

جدول شماره (۱): خشونت روانی- کلامی شوهران زنان مورد مطالعه

گروه	فراوانی	درصد
کم (ز ۱۰ تا ۲۲)	۱۰۸	۷۲
متوسط (ز ۲۳ تا ۳۶)	۲۹	۱۹.۳
زیاد (ز ۳۷ تا ۵۰)	۱۳	۸.۷
مجموع	۱۵۰	۱۰۰.۰

نمودار شماره (۱): خشونت روانی- کلامی شوهران زنان مورد مطالعه



شاخص خشونت جسمی:

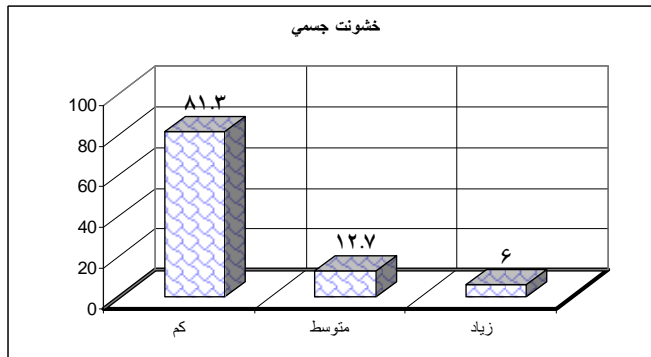
برای ساختن این شاخص ۹ گویه پرسشنامه در نظر گرفته شده است. در هر گویه پاسخها از نمره یک (هرگز) تا پنج (هرروز) نمره دهی شده است. با جمع نمرات گویه های فوق به شاخص خشونت جسمی می رسیم. به منظور گروه بندی افراد در این شاخص به صورت زیر عمل کرده ایم: از نمره ۹ تا ۲۰ خشونت جسمی کم، از ۲۱ تا ۳۳ خشونت جسمی متوسط، از ۳۴ تا ۴۵ خشونت جسمی زیاد.

نتایج به دست آمده نشان می دهد که ۱۲/۷ درصد خشونت جسمی اعمال شده به آنان در حد متوسط می باشد در حالیکه ۸۱/۳ درصد خشونت روانی که در مورد شان اعمال می شود در حد کم می باشد و ۶ درصد نیز میزان این شاخص برای آنان در حد زیاد می باشد.

جدول شماره (۲): خشونت شوهران زنان مورد مطالعه

گروه فراوانی	فراوانی	درصد
کم (۹-۲۰)	۱۲۲	۸۱.۳
متوسط (۲۱-۳۳)	۱۹	۱۲.۷
زیاد (۳۴-۴۵)	۹	۶
مجموع	۱۵۰	۱۰۰.۰

نمودار شماره (۲): خشونت جسمی شوهران زنان مورد مطالعه



شاخص خشونت مالی:

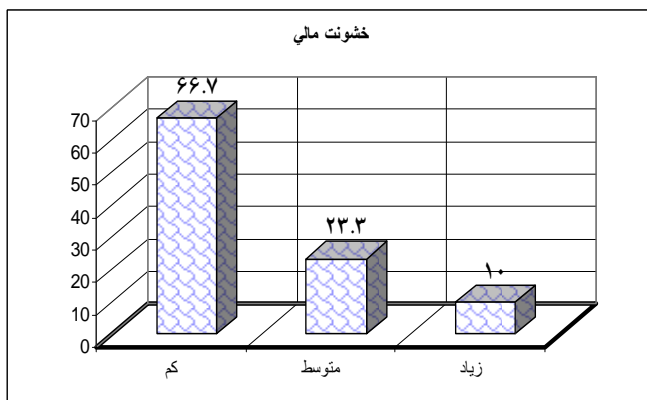
برای ساختن این شاخص ۷ گویه مربوط در پرسشنامه را در نظر گرفته ایم. در هر گویه پاسخها از نمره یک (اصلا) تا پنج (همیشه) امتیاز بندی شده است. با جمع نمرات گویه های فوق به شاخص خشونت مالی می رسیم. به منظور گروه بندی افراد در این شاخص به صورت زیر عمل می کنیم: از نمره ۷ تا ۱۶ خشونت مالی کم، از ۱۷ تا ۲۵ خشونت مالی متوسط، از ۲۶ تا ۳۵ خشونت مالی زیاد.

نتایج به دست آمده نشان می دهد که ۲۳.۳ درصد خشونت مالی اعمال شده به آنان در حد متوسط می باشد در حالیکه ۶۶.۷ درصد خشونت مالی که در مورد شان اعمال می شود در حد کم می باشد و ۱۰ درصد نیز میزان این شاخص برای آنان در حد زیاد می باشد.

جدول شماره (۳): خشونت مالی شوهران زنان مورد مطالعه

درصد	فراوانی	فراوانی / گروه
۶۶.۷	۱۰۰	کم (۷-۱۶)
۲۳.۳	۳۵	متوسط (۱۷-۲۵)
۱۰	۱۵	زیاد (۲۶-۳۵)
۱۰۰.۰	۱۵۰	مجموع

نمودار شماره (۳): خشونت مالی شوهران زنان مورد مطالعه



شاخص خشونت جنسی:

برای ساختن این شاخص ۴ گویه مربوطه در پرسشنامه را در نظر گرفته ایم. در هر گویه پاسخها از نمره یک (اصلا) تا سه (خیلی زیاد) نمره بندی شده است. با جمع نمرات گویه های

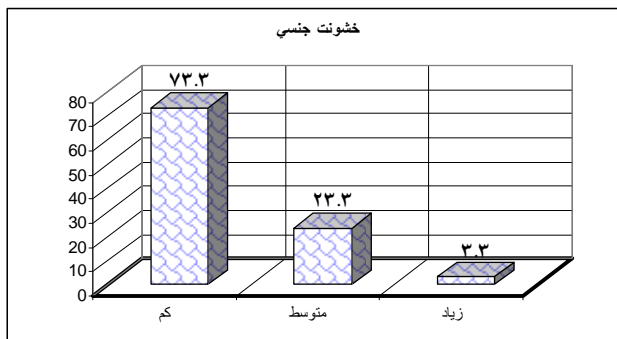
فوق به شاخص خشونت جنسی می‌رسیم به منظور گروه بندی افراد در این شاخص به صورت زیر عمل کرده ایم: از نمره ۴ تا ۶ خشونت جنسی کم، از ۷ تا ۹ خشونت جنسی متوسط، از ۱۰ تا ۱۲ خشونت جنسی زیاد.

نتایج به دست آمده نشان می‌دهد که ۲۳/۳ درصد خشونت اعمال شده به آنان در حد متوسط می‌باشد در حالیکه ۷۳/۳ درصد خشونت جنسی که در مورد شان اعمال می‌شود در حد کم می‌باشد و ۳/۳ درصد نیز میزان این شاخص برای آنان در حد زیاد می‌باشد.

جدول شماره (۴): خشونت جنسی شوهران زنان مورد مطالعه

درصد	فراوانی	فراوانی گروه
۷۳.۳	۱۱۰	کم (۴-۶)
۲۳.۳	۳۵	متوسط (۷-۹)
۳.۳	۵	زیاد (۱۰-۱۲)
۱۰۰.۰	۱۵۰	مجموع

نمودار شماره (۴): خشونت جنسی شوهران زنان مورد مطالعه



یافته های تحلیلی و آزمون فرضیات:

➤ بین میزان تحصیلات زنان و نوع و میزان خشونت اعمال شده علیه آنان رابطه وجود دارد.

جدول ۵ نتایج آزمون خی دو برای رابطه بین میزان تحصیلات زنان و نوع و میزان خشونت اعمال شده علیه زن

سطح معناداری X^2	درجه آزادی	مقدار X^2	
۰.۵۷۸	۴	۲.۸۷	خشونت کلامی / روانی
۰.۵۱۴	۴	۳.۲۷۱	خشونت جسمی
۰.۱۷۳	۴	۶.۳۶۷	خشونت مالی
۰.۵۹۱	۴	۲.۸۰۷	خشونت جنسی

نتایج آزمون خی دو نیز نشان می دهد که برای کلیه روابط مقدار خی دو با درجه آزادی ۴ از خی دو جدول معنی داری کوچکتر شده است. ($P > 0.05$) لذا رابطه بین تحصیلات زن و انواع خشونت معنی دار نمی باشد.

➤ بین سن زنان و نوع و میزان خشونت اعمال شده علیه آنان رابطه وجود دارد.

جدول ۶ نتایج آزمون خی دو برای رابطه بین سن زنان و نوع و میزان خشونت اعمال شده علیه زن

سطح معناداری sig	درجه آزادی	مقدار X^2	
۰.۹۵۳	۴	۰.۶۸۹	خشونت کلامی / روانی
۰.۸۸۴	۴	۱.۱۶۷	خشونت جسمی
۰.۴۴۹	۴	۳.۶۹۵	خشونت مالی
۰.۰۸۴	۴	۸.۲۱	خشونت جنسی

نتایج آزمون خی دو نیز نشان می دهد که برای کلیه روابط مقدار خی دو با درجه آزادی ۴ از خی دو جدول معنی داری کوچکتر شده است. ($P > ۰/۰۵$) لذا رابطه بین سن زنان و انواع خشونت معنی دار نمی باشد.

➤ بین وضعیت اقتصادی خانواده و نوع و میزان خشونت اعمال شده علیه آنان رابطه وجود دارد.

جدول ۷ نتایج آزمون خی دو برای رابطه بین وضعیت اقتصادی خانواده و نوع و میزان خشونت اعمال شده علیه زن

سطح معناداری sig	درجه آزادی	مقدار X^2	
۰.۰۲۵	۴	۱۱.۱۳۵	خشونت کلامی / روانی
۰.۰۱۲	۴	۱۲.۸۹	خشونت جسمی
۰.۰۰۰	۴	۲۳.۲۰۵	خشونت مالی
۰.۴۹۴	۴	۳.۳۹۶	خشونت جنسی

نتایج آزمون خی دو نیز نشان می دهد که برای رابطه خشونت جسمی، خشونت کلامی و خشونت مالی با وضعیت اقتصادی، مقدار خی دو با درجه آزادی ۴ از خی دو جدول معنی داری بزرگتر شده است. ($P < 0/05$) لذا رابطه بین وضعیت اقتصادی خانواده و انواع خشونت مالی، جسمی و کلامی معنی دار می باشد. هر چه وضعیت اقتصادی بهتر باشد، خشونت روانی و خشونت جسمی و مالی کمتر مشاهده می شود. در حالیکه رابطه وضعیت اقتصادی و متغیر خشونت جنسی ($P > 0/05$) معنادار نمی باشد.

➤ بین اشتغال زنان و نوع و میزان خشونت اعمال شده علیه آنان رابطه وجود دارد.

جدول ۸ نتایج آزمون خی دو برای رابطه بین اشتغال زنان و نوع و میزان خشونت اعمال شده علیه زن

سطح معناداری sig	درجه آزادی	مقدار X^2	
۰.۹۵۱	۲	۰.۱۰۰	خشونت کلامی / روانی
۰.۵۵۰	۲	۱.۱۹۵	خشونت جسمی
۰.۲۹۷	۲	۲.۴۲۵	خشونت مالی
۰.۷۴۰	۲	۰.۶۰۲	خشونت جنسی

نتایج آزمون خی دو نیز نشان می دهد که برای کلیه روابط مقدار خی دو با درجه آزادی ۴ از خی دو جدول معنی داری کوچکتر شده است. ($P > 0/05$) لذا رابطه بین اشتغال زنان و انواع خشونت معنی دار نمی باشد.

➤ بین اعتیاد همسر و نوع و میزان خشونت اعمال شده علیه زنان رابطه وجود دارد.

جدول ۹ نتایج آزمون خی دو برای رابطه بین اعتیاد همسر و نوع و میزان خشونت اعمال شده علیه زن

سطح معناداری sig	درجه آزادی	مقدار X^2	
۰.۰۰۰	۲	۴۷۰.۴۰	خشونت کلامی / روانی
۰.۰۰۰	۲	۶۹.۱۱	خشونت جسمی
۰.۰۰۰	۲	۳۷.۹۳	خشونت مالی
۰.۰۰۰	۲	۲۳.۲۲	خشونت جنسی

نتایج آزمون خی دو نیز نشان می دهد که برای کلیه روابط مقدار خی دو با درجه آزادی ۴ از خی دو جدول معنی داری ($P > ۰/۰۵$) بزرگتر شده است. بنابراین می توان گفت که بین اعتیاد همسر و انواع خشونت رابطه وجود دارد. بدین ترتیب که همسرانی که شوهر معتاد دارند، بیشتر در معرض انواع خشونت قرار دارند.

➤ بین نوع آشنایی با همسر و نوع و میزان خشونت اعمال شده علیه زنان رابطه وجود دارد.

جدول ۱۰ نتایج آزمون خی دو برای رابطه بین نوع آشنایی با همسر و نوع و میزان خشونت اعمال شده علیه زن

سطح معناداری sig	درجه آزادی	مقدار X^2	
۰.۱۳۸	۱۰	۱۴.۸۴	خشونت کلامی / روانی
۰.۷۸۳	۱۰	۶.۳۶	خشونت جسمی
۰.۳۱۶	۱۰	۱.۵۵	خشونت مالی
۰.۶۵۰	۱۰	۷.۷۸۹	خشونت جنسی

نتایج آزمون خی دو نیز نشان می دهد که برای کلیه روابط مقدار خی دو با درجه آزادی ۴ از خی دو جدول معنی داری کوچکتر شده است. لذا رابطه بین نوع آشنایی با همسر و انواع خشونت ($P > ۰/۰۵$) معنی دار نمی باشد.

➤ بین رابطه پیش از ازدواج با همسر و نوع و میزان خشونت اعمال شده علیه زنان رابطه وجود دارد.

جدول ۱۱ نتایج آزمون خی دو برای رابطه بین رابطه پیش از ازدواج با همسر و نوع و میزان خشونت اعمال شده علیه زن

سطح معناداری sig	درجه آزادی	مقدار X^2	
۰.۶۶۱	۲	۰.۸۲۷	خشونت کلامی / روانی
۰.۱۹۹	۲	۳.۲۳	خشونت جسمی
۰.۱۴۹	۲	۱.۱۴۹	خشونت مالی
۰.۳۰۶	۲	۲.۳۶۷	خشونت جنسی

نتایج آزمون خی دو نیز نشان می دهد که برای کلیه روابط مقدار خی دو با درجه آزادی ۴ از خی دو جدول معنی داری کوچکتر شده است. لذا رابطه بین رابطه پیش از ازدواج با همسر و انواع خشونت ($P > 0/05$) معنی دار نمی باشد.

➤ بین نوع برخورد زنان با خشونت و نوع و میزان خشونت اعمال شده علیه آنان رابطه وجود دارد.

جدول ۱۲ نتایج آزمون خی دو برای رابطه بین نوع برخورد زنان با خشونت و نوع و میزان خشونت اعمال شده علیه زن

سطح معناداری sig	درجه آزادی	مقدار X^2	
۰.۲۸۹	۸	۹.۶۷۲	خشونت کلامی / روانی
۰.۰۶۶	۸	۱۴.۶۶۷	خشونت جسمی
۰.۲۷۵	۸	۹.۸۵	خشونت مالی
۰.۸۶۱	۸	۳.۹۵۵	خشونت جنسی

نتایج آزمون خی دو نیز نشان می دهد که برای کلیه روابط مقدار خی دو با درجه آزادی ۴ از خی دو جدول معنی داری کوچکتر شده است. لذا رابطه بین نوع برخورد زنان و انواع خشونت ($P > 0/05$) معنی دار نمی باشد.

➤ بین نوع اتهام همسر و نوع و میزان خشونت اعمال شده علیه زنان رابطه وجود دارد.

جدول ۱۳ نتایج آزمون خی دو برای رابطه بین نوع اتهام همسر و نوع و میزان خشونت اعمال شده علیه زن

سطح معناداری sig	درجه آزادی	مقدار X^2	
۰.۷۰۶	۸	۵.۴۷	خشونت کلامی / روانی
۰.۹۷۶	۸	۲.۱۵۲	خشونت جسمی
۰.۷۱۹	۸	۵.۳۵	خشونت مالی
۰.۸۹۸	۸	۳.۵۱۳	خشونت جنسی

نتایج آزمون خی دو نیز نشان می دهد که برای کلیه روابط مقدار خی دو با درجه آزادی ۴ از خی دو جدول معنی داری کوچکتر شده است. لذا رابطه بین نوع اتهام همسر و انواع خشونت ($P > ۰/۰۵$) معنی دار نمی باشد.

➤ بین زمینه های خطر ساز (شکل روابط) در خانواده رهیاب زن و نوع و میزان خشونت اعمال شده علیه آنان رابطه وجود دارد.

جدول ۱۴ نتایج آزمون خی دو برای رابطه بین زمینه های خطر ساز (شکل روابط) در خانواده رهیاب زن و نوع و میزان خشونت اعمال شده علیه زن

سطح معناداری sig	درجه آزادی	مقدار X^2	
۰.۰۹۶	۴	۷.۸۸	خشونت کلامی / روانی
۰.۰۰۹	۴	۱۳.۶۱۷	خشونت جسمی
۰.۰۰۲	۴	۱۷.۴۷	خشونت مالی
۰.۰۸۸	۴	۸.۰۹۷	خشونت جنسی

نتایج آزمون خی دو نیز نشان می دهد که رابطه بین زمینه های خطر ساز (شکل روابط) در خانواده رهیاب زن و خشونت جسمی و خشونت مالی رابطه معنی داری وجود دارد. ($P < 0.05$) بدین ترتیب که هر چه خشونت در خانواده رهیاب زن، کمتر بوده است، میزان خشونت از سوی همسر نیز کمتر مشاهده می شود. یعنی زنان با توجه به ویژگیهای خانوادگی در دامن زدن به خشونت در خانواده تاثیر گذارند. اما رابطه بین خشونت جنسی و خشونت کلامی و روانی با متغیر فوق ($P > 0.05$) معنی دار نیست .

نتیجه گیری:

با توجه به شاخص سازی های انجام گرفته می توان ادعا داشت که میزان اعمال خشونت در خانواده های ساکن در شهرک مدنی همدان در کل از میزان نسبتاً پایینی برخوردار است ولیکن در خصوص علل خشونت های خانگی که به شکل نسبتاً پایینی در اکثر خانواده ها مشاهده شده دلایل متعددی وجود دارد . با توجه به آزمون فرضیات تحقیق می توان گفت بین اعتیاد همسر و اعمال خشونت در هر یک از سطوح خشونت کلامی و روانی، جسمی، مالی و جنسی رابطه معنی دار دیده می شود. رابطه بین وضعیت اقتصادی خانواده و انواع خشونت مالی، جسمی و کلامی معنی دار می باشد. رابطه معنی داری هم بین زمینه های خطر ساز (شکل روابط) در خانواده رهیاب زن و خشونت جسمی و خشونت مالی رابطه وجود دارد. در حالیکه بین متغیرهای تحصیلات زنان، سن زنان، اشتغال زنان، نوع آشنایی با همسر، رابطه پیش از ازدواج با همسر، نوع نگرش و برخورد زنان با خشونت همسر و نوع اتهام همسر با متغیر وابسته یعنی اعمال خشونت و انواع آن رابطه معنی دار دیده نشده است.

پیشنهادات:

- در پژوهش حاضر اعتیاد همسر یکی از عوامل مهم در بروز خشونت علیه زنان بود. نقش اعتیاد در بسیاری از تحقیقات اجتماعی در خصوص رفتار مجرمانه تایید و به اثبات رسیده است. اقدام در خصوص کاهش اعتیاد در راس برنامه ریزی های اجتماعی - فرهنگی سیاست گذاران و تصمیم گیران باید باشد.
- وضعیت اقتصادی و مشکلات معیشتی خود باعث ایجاد تنش در خانواده ها و زمینه ساز خشونت است. در حالیکه مشکلات اقتصادی و بیکاری را فرد به وجود نیاورده و اساساً ساختار اجتماعی و اقتصادی عامل آن است. عدم اصلاح ساختارهای اقتصادی و عدم برنامه ریزی های درست در خصوص وضعیت معیشتی و اقتصادی گریبانگیر خانواده ها در روابط خصوصی افراد خانواده را خواهد گرفت.
- با توجه به رواج خشونت در شرایط اجتماعی امروزی، در خصوص برنامه های آموزشی مدیریت خشم و کنترل خشم در شرایط بحرانی در برنامه های آموزشی بویژه از طریق صدا و سیما اقدامات اساسی باید صورت گیرد.
- شیوه تربیتی در خانواده ها و جامعه پذیری اجتماعی بویژه در دوران کودکی باعث یادگیری انجام پرخاشگری می شود. اتخاذ شیوه های تربیتی درست و متعادل و تمرین دموکراسی و عدالت باید در درون خانواده ها نهادینه شود.

➤ توجه به کرامت انسانی زن و نقش برجسته زنان در خانواده و دادن قداست به نهاد خانواده با توجه به تعالیم دینی اسلامی در قالب برنامه های خانواده در صدا و سیما احساس می شود.

منابع:

- حکیمی، محمد و دیگران (۱۳۷۹)، فصلنامه انتقادی، فلسفی و فرهنگی، کتاب نقد، شماره ۱۷، موسسه فرهنگی دانش و اندیشه معاصر
- ریتزر، جورج (۱۳۷۴) نظریه جامعه شناسی در دوران معاصر، ترجمه محسن ثلاثی چاپ دوم
- سام گیس، بنفشه (۱۳۷۷) "چرا همسرانشان را آزار میدهند" روزنامه خرداد، سال

اول شماره ۲۱

- عارفی، مرضیه (۱۳۸۲) بررسی توصیفی خشونت خانگی علیه زنان در شهر ارومیه، مجله مطالعات زنان، سال اول، شماره ۲، تابستان و پائیز
- فورواد، سوزان (۱۳۷۷) مردان زن ستیز، شیما نعمت الهی، تهران: انتشارات خجسته
- نازپرور، بشیر (۱۳۸۱) همسر آزاری، پژوهش زنان، شماره ۳
- Gelles, R. and M.A. Straus (1988) *The Intimate Violence: Causes and Consequences of Abuse in The American Family*, New York: Simon & Shuster

همایش «بررسی مسائل اجتماعی - فرهنگی استان همدان با تاکید بر نقش و جایگاه خانواده»

مقدمه

پیشنهاد این همایش توسط دکتر اعظم خطیبی در تاریخ ۸۸/۲/۲۴ به شورای پژوهشی دانشگاه پیام نور استان همدان ارائه شد و در تاریخ ۸۸/۶/۲۶ با نظر موافق اعضاء محترم شورا مصوب گردید. به دلیل این که مجری و دبیر همایش، نماینده امور بانوان دانشگاه پیام نور استان