

تحلیل مقایسه‌ای روند تحولات شاخصهای توسعه در منطقه گردشگری شهرستان چادگان در مقاطع زمانی ۱۳۷۰-۱۳۶۵، ۱۳۷۵-۱۳۷۰ و ۱۳۸۰-۱۳۷۵

مهندس مهدی راست‌قلم - مهندس بیژن خلیل مقدم^{۱۰۰}

چکیده:

بررسی میزان توسعه‌یافتگی و بهره‌مندی مناطق مختلف کشور از امکانات و خدمات اقتصادی، اجتماعی و فرهنگی نسبت به یکدیگر، موجب شناخت هرچه بیشتر پتانسیلها و کاستیهای آن مناطق می‌گردد. هدف این پژوهش، تحلیل مقایسه‌ای روند تحولات شاخصهای توسعه شهرستان چادگان، نسبت به کل کشور ایران در سه مقطع زمانی ۷۰-۶۵، ۷۵-۷۰ و ۸۰-۷۵ می‌باشد. پژوهش حاضر با استفاده از روش طولی و عرضی ایزارد^{۱۰۱} و براساس ۵۵ شاخص مهم توسعه انجام شده است. مقایسه‌ای که در خصوص روند تحولات ۵۵ شاخص توسعه در مقاطع زمانی ذکر شده در منطقه گردشگری شهرستان چادگان صورت گرفت، نشان می‌دهد تفاوت چشمگیری میان روند تحولات شاخصهای توسعه در شهرستان چادگان در هیچکدام از سه مقطع زمانی وجود ندارد. نتایج این تحقیق نشان می‌دهد، در شهرستان چادگان در مقاطع زمانی ۷۰-۶۵، ۷۵-۷۰ و ۸۰-۷۵ به ترتیب ۶۰٪، ۶۷٪ و ۶۰٪ از شاخصهای توسعه، کمتر از متوسط کشور ایران می‌باشد. نتایج، حاکی از عقب‌ماندگی این منطقه نسبت به متوسط کشور ایران است. همچنین بیش از نیمی از شاخص‌ها در منطقه، از جایگاه مناسبی از نظر رشد و توسعه، برخوردار نیستند که بطور کلی بیانگر عقب‌ماندگی زیربنای یا شاخص‌های توسعه و رشد در این منطقه نسبت به حد میانگین کشور ایران است.

واژه‌های کلیدی: گردشگری، شاخص توسعه، ایزارد، شهرستان چادگان

مقدمه:

توسعه، فرآیند پایان‌ناپذیر تغییری است که از طریق تجربه آموخته‌ها پدید آمده است تا کیفیت زندگی جوامع را بهتر کند. هدف برنامه‌ریزی، پیشبرد توسعه هماهنگ اقتصادی، اجتماعی و فرهنگی است. مقایسه و تحلیل روند تحولات مناطق گوناگون نسبت به یکدیگر موجب شناخت نقاط ضعف و قوت، توان‌ها و کمبودهای آن مناطق شده و در نهایت مسبب موفقیت در برنامه‌های توسعه و عمران منطقه‌ای و همچنین ارائه راهکارهایی برای بهبود شرایط می‌گردد [۷]. عمران و برنامه‌ریزی منطقه‌ای، فرآیندی است در جهت تنظیم و هماهنگ نمودن برنامه‌های مختلف اقتصادی و اجتماعی با نیازها، امکانات و پتانسیل‌های موجود در هر منطقه. در این راستا یکی از مهمترین اهداف توسعه و عمران منطقه‌ای، از بین بردن عدم توازن و ایجاد تعادل در توسعه‌یافتگی مناطق مختلف است. برای نیل به توسعه‌یافتگی و تبدیل وضعیت موجود به وضعیت مطلوب، شناخت دقیق و همه جانبه‌ای از وضعیت هر منطقه لازم

^{۱۰۰} کارشناس ارشد مهندسی توسعه روستایی. (شماره های تماس: ۰۹۱۳۳۰۸۱۸۵ و ۰۹۱۳۳۰۹۴۳۶۲)

E Mail: farshid155@yahoo.com , bijan_khm@yahoo.com

^{۱۰۱} . Isard

است. به این ترتیب ضرورت، نوع و اولویت اجرای برنامه‌های عمرانی مختلف اقتصادی و اجتماعی در چنین مناطقی با توجه به پتانسیلها و مزیت‌های نسبی مشخص می‌گردد [۸] و [۱۸].

در دهه‌های اخیر، یکی از روشهای تسهیل و تسریع فرایند توسعه متعادل مناطق و همچنین توزیع منطقی و عادلانه امکانات و خدمات، استفاده و بهره‌برداری از مزیت‌های نسبی و پتانسیل‌های موجود در هر منطقه بوده است. این استراتژی که بعنوان توسعه و عمران منطقه‌ای شناخته می‌شود، در موارد گوناگونی همچون ایجاد مناطق آزاد تجاری و یا مراکز سیاحتی و گردشگری مصداق دارد. این راهکار به دنبال تحقق توسعه، در چارچوب نظریه "قطب رشد"^{۱۰۲} و همچنین به دنبال اثرات "نشست به پایین"^{۱۰۳} ناشی از ایجاد قطب‌های رشد می‌باشد [۱۹].

یکی از محورهای تشکیل قطب‌های رشد، صنعت گردشگری است. تأثیرات اقتصادی و اجتماعی گردشگری می‌تواند در کشورهای در حال توسعه، عمیق باشد. این تأثیرات می‌تواند باعث بهبود شرایط و افزایش ضریب توسعه‌یافتگی منطقه گردد. ایجاد فرصت‌ها و مشاغل جدید، منابع تکمیلی و ثانوی درآمد، ایجاد ارتباطات و افزایش جابجایی، انتقال بخشی از قدرت خرید بازدیدکنندگان به مردم منطقه میزبان، قابلیت تحرک در تولید و توزیع و ایجاد خدمات گوناگون و تحقق عدالت اجتماعی که ظاهراً در پی سرمایه‌گذاری در بخش گردشگری ایجاد می‌شود، زمینه‌های انتقال محتوای توسعه به منطقه میزبان را فراهم می‌سازد [۱۶]. درحقیقت از طریق ارزشمند کردن توانهای گردشگری مناطقی که از نظر اقتصادی و اجتماعی عقبتر هستند، می‌توان روند توسعه مناطق میزبان را تسریع کرد [۱۵]. در کشور ایران نیز به تبع وجود تفاوت‌های چشمگیر در میزان توسعه‌یافتگی مناطق مختلف شهری و روستایی، وجود اختلاف در میزان بهره‌مندی نواحی گوناگون از امکانات و خدمات اقتصادی و اجتماعی، شهرگرایی سریع، تمرکز در توسعه شهرها، کثرت نواحی عقب‌افتاده و همچنین وجود تنوع در مزیت‌های نسبی مناطق، بعنوان پیشران‌های تشکیل کانون‌های رشد، استفاده از تکنیک‌های تحلیل مقایسه‌ای، جهت تسهیل دستیابی به توسعه یکپارچه و متوازن و اتخاذ راهکارهای مناسب، لازم و ضروری می‌باشد [۹].

در سال ۱۳۷۵ طرح "توسعه دهکده گردشگری زاینده رود" در جهت تسهیل توسعه شهرستان چادگان به بهره‌برداری رسید. در این راستا با استفاده از سرمایه‌گذاری بخش خصوصی و همچنین حمایت و تسهیلات دولتی ساحل دریاچه سد زاینده‌رود برای بهره‌برداری گردشگری مهیا شد [۱۰]. در این جهت و برای بررسی وجود یا عدم وجود انطباق، میان اثرات ناشی از طرح توسعه دهکده گردشگری، با اهداف سیاست عمران منطقه‌ای، لازم است تا تحلیلی مقایسه‌ای بین وضعیت قبل از مهیاسازی جاذبه‌های گردشگری و بعد از بالقوه شدن جاذبه‌های گردشگری و آمد و رفت مسافران، صورت گیرد. در این مقاله ضمن آشنایی با میزان توسعه‌یافتگی و توسعه‌نیافتگی شهرستان چادگان نسبت به کل کشور ایران، روند تحولات شاخص‌های توسعه در شهرستان چادگان، در سه مقطع زمانی ۷۰ - ۶۵، ۷۵ - ۷۰ و ۸۰ - ۷۵ مورد مقایسه قرار می‌گیرد.

^{۱۰۲} . Growth pole
^{۱۰۳} . Trickle down

بررسی پیشینه تحقیق:

یکی از زمینه‌های قابل توجه برای پیاده‌سازی سیاست توسعه منطقه‌ای، استفاده از فضاهای گردشگری برای جذب گردشگر می‌باشد. یکی از ویژگی‌های گردشگری نوین، تأسیس مکان‌هایی با امکانات اقامت مطلوب و با مجموعه‌ای از جاذبه‌های گردشگری نوین در محیط‌هایی است که دارای پتانسیل جغرافیایی لازم باشند. دهکده‌ها یا سایت‌های گردشگری بعنوان راهکارهایی چندمنظوره، هم جهت تسهیل فرایند توسعه مناطق میزبان و هم بمنظور ایجاد امکانات برای استفاده بهینه از اوقات فراغت مردم نواحی اطراف، طراحی می‌شوند. این مراکز که گاه بصورت جزیره‌ای و منفک از محیط و جامعه مناطق میزبان، و گاه بشکل همپیوند با سیستم اقتصادی و اجتماعی منطقه میزبان می‌باشند، همواره دارای آثار اقتصادی و اجتماعی خاصی هستند [۱۷]، [۲۱] و [۲۵].

استفاده از کانون‌های گردشگری و جذب گردشگر برای توسعه منطقه‌ای، در کشورهای مختلف کاربرد دارد. احداث پلاژهای توریستی (ساحل‌های تفریحی) در منطقه پارک ملی لیون^{۱۰۴} در کشور فرانسه، موجب توسعه و رونق این منطقه شده است. تعداد ۶۰ پلاژ توریستی در وسعتی معادل ۱۷ هکتار، از ابتدای سال ۱۹۹۰ میلادی به تدریج ساخته شد که میزبان گردشگران/اکوتوریست منطقه است. مدیریت این پلاژها بر عهده بخش خصوصی است. دهکده گردشگری ذکر شده، به شکلی است که کلیه نیازمندی‌های گردشگران، اعم از مواد غذایی، پوشاک، لوازم سفر، خدمات تعمیر خودرو و دیگر امکانات توسط باجه‌هایی با مدیریت افراد محلی و در محدوده تجمع پلاژها، تأمین می‌شود. موناتس^{۱۰۵} در سال ۱۹۹۵ میلادی، با استفاده از تکنیک ایزارد، اثرات این دهکده را مورد مطالعه و بررسی قرار داد. در این مطالعه که هدف، سنجش اثرات توسعه امکانات گردشگری پارک ملی لیون بود، مشخص شد این منطقه پس از گذشت ۵ سال از تاسیس دهکده گردشگری، معادل ۰/۲٪ افزایش ضریب توسعه‌یافتگی داشته است. این بهبود در توسعه‌یافتگی، جزو شاخص‌های زیربنایی و زیرساخت‌های توسعه مانند جاده و فرودگاه بوده است. محقق چنین نتیجه گرفته است که به دلیل سیاست صحیح تخصیص منافع بدست آمده از این دهکده به منطقه میزبان، هزینه‌های طرح‌های عمرانی، به سهولت تأمین اعتبار شده و موجبات افزایش ضریب توسعه‌یافتگی منطقه فراهم ساخته است. در مطالعه ذکر شده، مشخص گردید پس از مدتی، روند بهبود شاخص‌های زیربنایی و زیرساختی متوقف شد، ولیکن بهبود چشمگیری در شاخص‌های دیگر، مانند امکانات روشنایی جاده‌ها، احداث مرکز درمانی و همچنین ایجاد کمپ‌های اقامت یکروزه در مسیر گردشگری پارک ملی همچنان ادامه داشت [۲۲].

در کشور ایتالیا، احداث مجهزترین مکان و پیست ورزش‌های زمستانی در شهر تورین^{۱۰۶} موجب ایجاد اعتبار و شهرت برای این شهر در سطح جهان گشته است. بر اساس بررسی‌های صورت گرفته، هر ساله بطور متوسط ۶۵۰۰۰۰ نفر برای تفریح، فراگیری و انجام مسابقات ورزش‌های زمستانی به این منطقه مسافرت می‌کنند. ساخت این مجموعه از پیست‌های مدرن ورزش‌های زمستانی باعث سرازیر شدن سرمایه‌هایی بسیار زیاد بسوی این منطقه گشته که موجبات استقرار، حمل و نقل، پذیرایی و راهنمایی گردشگران را فراهم آورده است. ساخت هتلها، اقامتگاه‌های خصوصی

^{۱۰۴} . Lion

^{۱۰۵} . Mounath

^{۱۰۶} . Tourin

چندنفره برای خانواده‌ها، امکانات حمل و نقل، تعمیرگاه و همچنین فروشگاههای بزرگ و معتبر باعث ایجاد مشاغل گوناگون و گردش و توزیع پول در منطقه شده است. در پژوهشی که توسط کاپریو^{۱۰۷} و همکاران، با استفاده از تکنیک ایزارد صورت گرفت، تعیین وضعیت شهر تورین از ابتدای سال ۱۹۹۳ تا انتهای سال ۲۰۰۰ میلادی مورد بررسی قرار گرفت. در این مطالعه، وضعیت شهر تورین در ۴۰ شاخص اقتصادی در یک دوره ۷ ساله تعیین شد و مشخص گردید که در پایان سال ۲۰۰۰ میلادی، ۲۲ شاخص یعنی بیش از نیمی از شاخصهای انتخاب شده، در وضعیت مطلوب قرار دارند. این نتیجه، موجب ارزیابی مثبت از برنامه‌ریزی برای توسعه‌یافتگی بیشتر شهر تورین بر پایه ایجاد رونق فعالیتهای گردشگری شد. بر این اساس، موفقیت طرح ایجاد مجموعه پیستهای ورزشهای زمستانی، مورد تایید قرار گرفت [۲۴].

شرکت مدیریت و توسعه توریسم در کشور سنگاپور با احداث یک سایت مدرن گردشگری در خلیج ساراواک موجبات افزایش ضریب توسعه‌یافتگی این منطقه را فراهم آورده است. با احداث این سایت گردشگری، جمعیت زیادی برای استفاده از موقعیت منطقه و بهره‌مندی از ورزشهای آبی به آنجا مسافرت می‌کنند. در مطالعه‌ای که توسط سازمان گردشگری سنگاپور برای بررسی اثرات این سایت بوسیله تکنیک ایزارد صورت گرفت، تغییر وضعیت منطقه در طی پنج سال مشخص شد. در این بررسی که در سال ۱۹۹۸ انجام شد، وضعیت ۳۱ شاخص اقتصادی در خلیج ساراواک محرز گردید. همچنین نزول کیفیت و مطلوبیت در ۱۷ شاخص زیست‌محیطی نیز در طی دوره پنج ساله مشخص شد. در این راستا فرضیه‌های مربوط به تأثیر مثبت سایت گردشگری بر وضعیت اقتصادی خلیج ساراواک مورد تایید واقع شد. لیکن تردد گردشگران و همچنین تراکم جمعیت در فصول مناسب آب و هوایی، موجب نزول کیفیت و مطلوبیت در شاخصهای زیست‌محیطی گشت. در این راستا، فرض تحقیق مبنی بر تأثیر مثبت سایت گردشگری بر افت شاخصهای زیست‌محیطی نیز مورد تایید قرار گرفت. در این جهت، سازمان گردشگری سنگاپور برای جلوگیری از افت بیشتر و همچنین تقویت و بهبود شاخصهای زیست‌محیطی در مناطق گردشگری پذیر سراسر کشور، اقدام به تهیه مقررات ویژه و کاملاً منطبق با شرایط هر منطقه میزبان نمود. این سازمان با استفاده از چارچوبهای قانونی، کلیه بخشهای خصوصی فعال در صنعت گردشگری را در راستای نیل به گردشگری پایدار، ملزم به رعایت مقررات وضع شده، کرده است [۲۳].

روش شناسی تحقیق:

تحقیق حاضر براساس هدف، در زمره تحقیقات کاربردی و از لحاظ ماهیت و روش در زمره مطالعات اسنادی است. در این تحقیق، جهت کسب اطلاعات مرتبط با مباحث تئوریک از جستجوهای اینترنتی و مطالعات کتابخانه‌ای و برای بدست آوردن داده‌ها، از آمارنامه‌های مربوطه استفاده شده است.

در این پژوهش با استفاده از تکنیک ایزارد و با مقایسه طولی و عرضی، در سه مقطع زمانی ۷۰ - ۶۵، ۷۵ - ۷۰ و ۸۰ - ۷۵، تفاوت بین روند تحولات شاخصهای توسعه شهرستان چادگان و کشور ایران مشخص گردید. لازم است روش تحلیل منطقه‌ای ایزارد و نمودار ایزارد که در این تحقیق کاربرد فراوانی داشته‌اند، در ادامه مقاله تشریح گردند.

۱- روش تحلیل منطقه‌ای ایزارد:

این تکنیک اولین بار توسط والترایزارد در کتاب روشهای تحلیل منطقه‌ای در سال ۱۹۸۰، عنوان و استفاده شد. با استفاده از این تکنیک، بررسی وضعیت منطقه در دو دوره زمانی ممکن می‌شود. تکنیک ایزارد با مقایسه طولی و عرضی در دو دوره زمانی متفاوت، بین منطقه و زیرمنطقه و یا بین کشور و شهرستان، وضعیت شاخصهای توسعه را تشریح می‌کند. بمنظور مقایسه خوشه‌های شاخصهای انتخاب شده، لازم است درصد تغییرات هریک از شاخصها در هر دو دوره زمانی محاسبه گردد. اجرای این محاسبه، هم برای زیرمنطقه (شهرستان) و هم برای منطقه (کشور) صورت می‌گیرد. برای مشخص شدن میزان تغییرات شاخصها در زیرمنطقه نسبت به منطقه بین آنها، مقایسه صورت می‌گیرد. کلیه این مراحل و همچنین اندازه درصد تغییرات با استفاده از نمودار ایزارد بصورت صوری نشان داده می‌شود. بدین صورت که درصدهای بدست آمده روی محورهای افقی و عمودی بصورت مجزا برای منطقه (کشور) و زیرمنطقه (شهرستان) پیاده می‌شود. از طریق ترسیم و تفسیر نمودار ایزارد، چگونگی روند اندازه شاخصهای زیرمنطقه (شهرستان) و مقایسه آن در دوره زمانی تعیین می‌شود [۶].

۲- نمودار ایزارد:

نمودار ایزارد که روی محور افقی آن، درصد تغییرات خوشه شاخصهای انتخابی مربوط به منطقه (کشور) و روی محور عمودی آن، درصد تغییرات همان خوشه مربوط به زیرمنطقه (شهرستان) قرار دارد، به چهار ربع، معروف به نواحی I، II، III و IV تقسیم می‌شود. این چهار ربع از امتداد طلاقی دو نقطه که از میانگین درصد تغییرات برای کشور روی محور افقی و میانگین درصد تغییرات برای شهرستان روی محور عمودی بدست می‌آید، شکل می‌گیرد. میانگین درصد تغییرات بعنوان وجه مبنا جهت مقایسه و تفسیر چگونگی روند تغییرات اندازه شاخصها و مشخص سازی چهار ناحیه (ربع) بکار می‌رود. تمام شاخصهایی که در ربع اول (I) قرار دارند، رشدی بیشتر از متوسط شهرستان و کشور دارند. تمام شاخصهایی که در ربع دوم (II) واقع می‌شوند، دارای رشدی بیشتر از متوسط شهرستان و کمتر از متوسط کشور هستند. تمام شاخصهایی که در ربع سوم (III) قرار دارند، رشدی کمتر از متوسط شهرستان و کمتر از متوسط کشور دارند و بالاخره شاخصهایی که در ربع چهارم (IV) قرار دارند، دارای رشدی کمتر از متوسط شهرستان و دارای رشدی بیشتر از متوسط کشور می‌باشند. از اتصال نقطه ناشی از تقاطع متوسط درصد تغییرات منطقه و زیرمنطقه، به نقطه مبدأ، خطی فرضی حاصل می‌شود که دارای زاویه‌ای برابر α است. اندازه این زاویه نیز در تعیین روند توسعه منطقه بکار می‌رود. اگر در دوره زمانی دوم نسبت به دوره زمانی اول، شیب این خط و اندازه زاویه بیشتر از 45° ($\alpha > 45^\circ$) باشد، نرخ رشد شهرستان در مقایسه با نرخ رشد کشور، سریعتر است (تمایل خط فرضی زاویه α) به سمت محور عمودی در دوره دوم). اگر در دوره زمانی دوم نسبت به دوره زمانی اول، شیب خط فرضی و اندازه زاویه، کمتر از 45° ($\alpha < 45^\circ$) باشد، دلالت بر نرخ رشد کندتر شهرستان در مقایسه با نرخ رشد کشور دارد (تمایل خط فرضی زاویه α) به سمت محور افقی در دوره دوم). در کل سه حالت مقایسه وجود دارد [۲۰]، [۵] و [۶]:

۱- هماهنگی رشد و توسعه بین شهرستان و کشور $\alpha = 45^\circ$

۲- رشد و توسعه سریعتر شهرستان، نسبت به کشور $\alpha > 45^\circ$

۳- رشد و توسعه کندتر شهرستان، نسبت به کشور $\alpha < 45^\circ$

در ابتدا و انتهای هر مقطع زمانی، دو دوره آماری انجام شد و سپس با استفاده از درصدگیری، بررسی صورت گرفت.

معرفی شاخصها:

در این مطالعه، از ۵۵ شاخص توسعه استفاده شده است که در جدول ۱ معرفی شده‌اند. این دسته از شاخصها توسط تیم پژوهش و با توجه به میزان دسترسی و همچنین اعتبار منابع آماری، انتخاب شده است.

جدول شماره ۱: شاخصهای توسعه‌ای مورد مطالعه در منطقه گردشگری شهرستان چادگان

کد	شاخصهای مورد مطالعه	درصد تغییرات ایران در سالهای			درصد تغییرات چادگان در سالهای		
		۶۵-۷۰	۷۰-۷۵	۷۵-۸۰	۶۵-۷۰	۷۰-۷۵	۷۵-۸۰
۱	تعداد دبستان	۱۲۷	۱۱۶	۱۰۳	۲۰۰	۱۲۵	۱۰۰
۲	تعداد راهنمایی	۱۶۸	۱۴۴	۱۲۸	۲۰۰	۱۰۰	۲۰۰
۳	تعداد دبیرستان	۲۱۱	۲۰۱	۱۴۱	۲۰۰	۲۰۰	۱۲۵
۴	تعداد آ.ب. * راهنمایی	۱۲۰	۱۰۲	۹۴	۱۷۰	۱۵۸	۱۱۸
۵	تعداد آ.ب. دبیرستان	۲۱۱	۱۶۲	۱۲۱	۲۶۲	۲۴۷	۱۲۳
۶	تعداد کتابخانه	۱۵۴	۱۳۸	۱۴۰	۱۰۰	۱۰۰	۲۰۰
۷	تعداد کانون کودک	۱۲۱	۱۱۰	۱۲۴	۱۰۰	۱۰۰	۱۰۰
۸	تعداد کتابخانه سیار	۱۲۰	۱۰۰	۱۱۰	۱۰۰	۱۰۰	۱۰۰
۹	تعداد سینما	۱۳۱	۱۴۱	۱۰۰	۱۰۰	۱۰۰	۱۰۰
۱۰	تعداد تئاتر	۱۱۳	۱۰۰	۹۶	۱۰۰	۱۰۰	۱۰۰
۱۱	تعداد نمایشگاه	۱۱۹	۱۱۱	۱۴۲	۱۰۰	۲۰۰	۲۰۰
۱۲	تعداد کلاس سوادآموزی	۱۴۶	۱۳۴	۱۰۲	۱۳۹	۱۲۴	۱۱۷
۱۳	جمعیت	۱۱۱	۱۱۴	۱۱۶	۱۰۳	۱۰۲	۹۴
۱۴	تعداد خانوار	۱۰۶	۱۰۸	۱۰۹	۱۱۲	۱۰۸	۱۰۱
۱۵	نرخ تولد	۹۲	۸۶	۸۳	۱۰۱	۹۴	۹۳
۱۶	نرخ فوت	۸۴	۸۲	۸۱	۸۴	۸۵	۸۹
۱۷	جمعیت شاغلین	۱۸۴	۱۶۲	۱۳۲	۱۳۸	۱۴۰	۱۳۴
۱۸	جمعیت بیکار	۱۰۴	۱۱۴	۱۲۳	۱۴۱	۱۴۵	۱۵۴
۱۹	شاغلین بخش کشاورزی	۱۰۲	۱۰۴	۱۰۳	۱۰۱	۱۰۶	۱۰۲
۲۰	شاغلین بخش صنعت	۱۳۷	۱۳۹	۱۱۷	۱۱۰	۱۱۲	۱۱۰
۲۱	شاغلین بخش خدمات	۱۸۷	۱۹۷	۲۱۱	۱۷۴	۲۱۰	۱۴۱
۲۲	تعداد واحدهای صنعتی	۱۲۰	۱۴۵	۱۴۹	۱۲۱	۱۳۷	۱۲۴
۲۳	تعداد ساختمانهای با پروانه	۱۶۴	۱۹۷	۲۲۱	۱۶۰	۲۱۲	۱۸۸
۲۴	تعداد کلینیک تنظیم خانواده	۱۱۶	۱۴۲	۱۷۴	۱۰۰	۲۰۰	۱۰۰

مجموعه مقالات همایش منطقه ای راهکارهای توسعه ازدیدگاه جغرافیا دانشگاه آزاد اسلامی واحد آستارا

کد	شاخصهای مورد مطالعه	درصد تغییرات ایران در سالهای			درصد تغییرات چادگان در سالهای		
		۶۵ - ۷۰	۷۰ - ۷۵	۷۵ - ۸۰	۶۵ - ۷۰	۷۰ - ۷۵	۷۵ - ۸۰
۲۵	تعداد پرونده فعال تنظیم خانواده	۲۰۷	۲۲۱	۲۵۱	۱۳۸	۱۷۷	۱۵۹
۲۶	تعداد بیمارستان	۱۰۰	۱۱۱	۱۲۴	۱۰۰	۱۰۰	۱۰۰
۲۷	تعداد تخت بیمارستان	۱۱۲	۱۲۱	۱۲۱	۱۱۰	۱۰۹	۱۲۵
۲۸	تعداد آزمایشگاه	۱۱۲	۱۷۲	۲۰۱	۱۰۰	۱۰۰	۲۰۰
۲۹	تعداد درمانگاه	۱۰۸	۱۳۲	۱۴۰	۱۰۰	۱۰۰	۲۰۰
۳۰	تعداد داروخانه	۱۰۳	۱۳۷	۱۳۹	۲۰۰	۲۰۰	۱۵۰
۳۱	تعداد زایشگاه	۱۰۵	۱۱۲	۱۰۹	۱۰۰	۱۰۰	۱۰۰
۳۲	تعداد مراکز بهداشت	۱۰۱	۱۱۷	۱۱۹	۱۰۰	۲۰۰	۱۵۰
۳۳	تعداد خانه بهداشت	۱۳۲	۱۳۸	۱۰۷	۲۰۰	۱۵۰	۱۳۳
۳۴	تعداد رادیولوژی	۱۱۷	۱۷۴	۱۸۰	۱۰۰	۱۰۰	۱۰۰
۳۵	تعداد فیزیوتراپی	۱۰۹	۱۲۱	۱۳۲	۱۰۰	۱۰۰	۲۰۰
۳۶	تعداد پزشکان	۱۱۳	۱۸۴	۱۹۱	۲۰۰	۱۵۰	۱۳۳
۳۷	تعداد دندانپزشکان	۱۱۰	۱۶۲	۱۷۸	۲۰۰	۱۵۰	۱۳۳
۳۸	تعداد مراجعین تنظیم خانواده	۲۱۲	۲۵۲	۲۴۱	۱۵۵	۲۳۳	۱۸۰
۳۹	تعداد بیمه شدگان	۱۵۲	۱۷۴	۲۱۱	۱۴۲	۱۸۲	۲۱۱
۴۰	تعداد شعب بیمه	۱۰۷	۱۲۱	۱۳۷	۱۰۰	۱۰۰	۲۰۰
۴۱	تعداد نمایندگی بیمه	۱۶۰	۱۸۵	۱۹۴	۱۰۰	۱۰۰	۲۰۰
۴۲	تعداد مهد کودک بهزیستی	۱۱۰	۱۰۰	۹۷	۱۰۰	۱۰۰	۱۰۰
۴۳	تعداد فعالیت مددکاری	۱۲۲	۱۱۷	۱۱۴	۱۲۰	۱۲۵	۱۱۵
۴۴	تعداد مراکز حمایت خانوار	۲۰۴	۱۴۲	۱۲۲	۱۰۰	۲۰۰	۱۰۰
۴۵	تعداد کارگاههای بیمه شده	۱۲۰	۱۳۵	۱۶۲	۱۴۷	۲۳۴	۱۵۷
۴۶	طول راههای موجود	۱۰۴	۱۱۹	۱۲۰	۱۲۳	۱۳۳	۱۲۳
۴۷	تعداد باشگاه	۱۲۱	۱۶۴	۱۸۵	۱۰۰	۲۰۰	۲۰۰
۴۸	تعداد سالن ورزشی	۱۰۴	۱۰۹	۱۱۹	۱۰۰	۲۰۰	۱۵۰
۴۹	تعداد استخر شنا	۱۰۹	۱۱۷	۱۲۴	۱۰۰	۲۰۰	۱۵۰
۵۰	تعداد دفتر پست	۱۱۱	۱۱۹	۱۲۱	۱۵۰	۱۳۳	۱۱۲
۵۱	تعداد صندوق پست	۱۱۸	۱۱۰	۱۱۲	۱۲۰	۱۲۵	۱۱۴
۵۲	تعداد مراکز تلفن	۱۴۰	۲۱۸	۱۰۸	۱۰۰	۲۰۰	۱۰۰
۵۳	تعداد تلفن راه دور	۱۷۴	۲۰۱	۲۱۲	۱۰۰	۲۰۰	۱۵۰
۵۴	تعداد مشترکین برق	۱۱۸	۱۲۴	۱۲۹	۱۲۷	۱۳۴	۱۴۷
۵۵	تعداد انشعاب گاز	۱۰۷	۱۳۴	۱۲۴	۱۰۰	۵۲۷	۱۶۴

*: آموزش بزرگسالان

منبع: [۱]، [۲]، [۳]، [۱۱]، [۱۲]، [۱۳] و [۱۴]

تحلیل و بررسی یافته‌های تحقیق:

۱- بررسی شاخصهای توسعه در شهرستان چادگان در مقطع زمانی ۱۳۶۵ تا ۱۳۷۰:

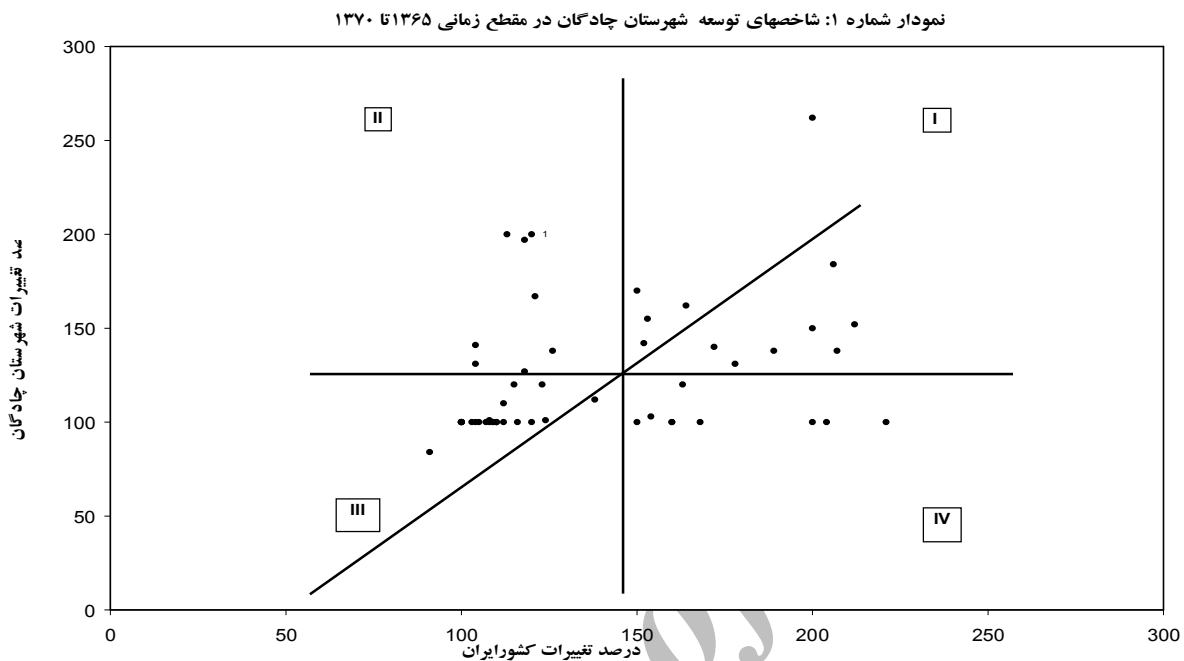
الف) با توجه به نمودار شماره ۱ که نشان‌دهنده وضعیت شاخصهای توسعه شهرستان چادگان در مقطع زمانی ۶۵-۷۰ می‌باشد، مشخص است که ۱۲ مورد از شاخصهای توسعه، در ربع اول قرار دارند (لازم به ذکر است که اگر تعداد واقعی شاخصها در برخی از ربع‌ها، از طریق شمارش چشمی امکان‌پذیر نیست، به دلیل آن است که برخی از شاخصها دارای یک مختصات مشترک هستند و بر روی هم‌دیگر واقع شده‌اند). درصد تغییرات در شاخصهای آب.دبیرستان (۵) - آب.راهنمایی (۴) - ساختهای با پروانه (۲۳) - خانه بهداشت (۳۳) - بیمه شدگان (۳۹) - شاغلین بخش صنعت (۲۰) - واحدهای صنعتی فعال (۲۲) - جمعیت دارای سن کار شاغل (۱۷) - پرونده‌های فعال تنظیم خانواده (۲۵) - دفتر پست (۵۰) - مراجعین تنظیم خانواده (۳۸) و شاغلین بخش خدمات (۲۱)، بالاتر از متوسط شاخصهای شهرستان چادگان و بیشتر از متوسط شاخصهای کشور ایران بوده است.

ب) در نمودار شماره ۱ مشخص است، تعداد ۸ شاخص توسعه شهرستان چادگان که نسبت آن به کل شاخصهای توسعه مورد مطالعه این شهرستان در دوره پنج ساله ۱۳۶۵ الی ۱۳۷۰، برابر ۱۴/۵٪ می‌باشد، در ربع دوم قرار دارند. درصد تغییرات در شاخصهای دبستان (۱) - کلاس سواد آموزی (۱۲) - پزشک (۳۶) - انشعاب گاز (۵۵) - مشترکین برق (۵۴) - طول راههای موجود (۴۶) - جمعیت بیکار (۱۸) و کارگاههای بیمه شده (۴۵)، بالاتر از متوسط شاخصهای شهرستان چادگان و کمتر از متوسط شاخصهای کشور ایران بوده است.

ج) با توجه به نمودار ۱ مشخص است که ۲۵ مورد از شاخصها (۴۵/۵٪ کل شاخصها) در مقطع زمانی یاد شده، در ربع سوم قرار دارند. این امر نشان دهنده وضعیت ضعیف و عقب ماندگی شهرستان چادگان در این دسته از شاخصها است. درصد تغییرات در شاخصهای کتابخانه (۶) - کانون کودک (۷) - کتابخانه سیار (۸) - سینما (۹) - تأثر (۱۰) - نمایشگاه (۱۱) - نرخ تولد (۱۵) - نرخ فوت (۱۶) - شاغلین بخش کشاورزی (۱۹) - کلینیک تنظیم خانواده (۲۴) - بیمارستان (۲۶) - تخت بیمارستان (۲۷) - آزمایشگاه (۲۸) - داروخانه (۳۰) - زایشگاه (۳۱) - رادیولوژی (۳۴) - فیزیوتراپی (۳۵) - دندانپزشک (۳۷) - شعب بیمه (۴۰) - مهدکودک بهزیستی (۴۲) - فعالیت مددکاری (۴۳) - سالن ورزشی (۴۸) - استخر شنا (۴۹) - صندوق پست (۵۱) و مراکز تلفن (۵۲)، کمتر از متوسط کشور و کمتر از متوسط شهرستان چادگان است.

د) در نمودار ۱ مشخص است که ۱۰ شاخص از مجموع شاخصهای مورد مطالعه در مقطع زمانی ۶۵-۷۰، در ربع IV قرار دارند که این تعداد، نشان‌دهنده نسبت ۱۸/۲٪ از کل شاخصها می‌باشد. درصد تغییرات در شاخصهای تعداد خانوار (۱۴) - باشگاه ورزشی (۴۷) - مراکز حمایت خانوار (۴۴) - راهنمایی (۲) - نمایندگی بیمه (۴۱) - تلفن راه دور (۵۳) - دبیرستان (۳) - مراکز بهداشت (۳۲) - جمعیت (۱۳) و درمانگاه (۲۹)، بالاتر از متوسط کشور ایران و کمتر از متوسط شاخصهای شهرستان چادگان بوده است. اندازه زاویه آلفا (α) در نمودار شماره ۱ برابر 36°

بوده و بردار این زاویه متمایل به محور افقی (\bar{X}) است. این امر مبین رشد و توسعه ضعیفتر شاخصها در شهرستان چادگان نسبت به کشور ایران می باشد.



منبع: داده‌های خام، برگرفته از جدول ۱

۲- بررسی شاخصهای توسعه شهرستان چادگان در مقطع زمانی ۱۳۷۰ تا ۱۳۷۵:

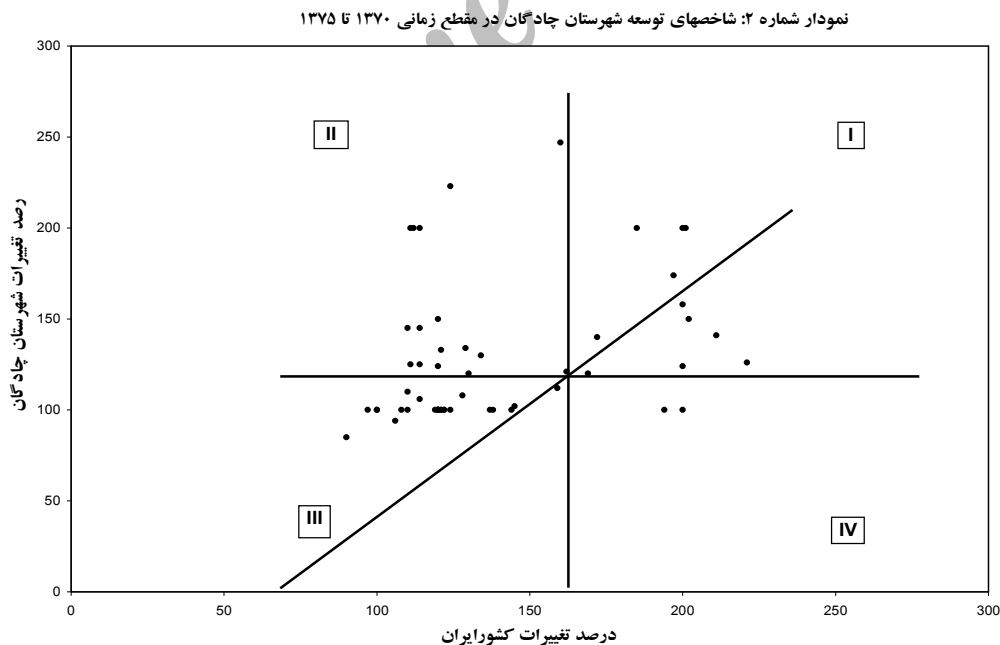
با توجه به نمودار شماره ۲، تحلیل شاخصها در شهرستان چادگان، در مقطع زمانی ۷۵ - ۷۰ به شرح زیر است:

الف) با توجه به نمودار شماره ۲ مشخص است که تعداد ۹ شاخص توسعه در ربع اول (ربع با مطلوبیت بالا) قرار دارند. درصد تغییرات در شاخصهای باشگاه ورزشی (۴۷) - آ.ب. دبیرستان (۵) - دبیرستان (۳) - شاغلین بخش خدمات (۲۱) - ساختهای با پروانه (۲۳) - آ.ب. راهنمایی (۴) - تلفن راه دور (۵۳) - بیمه شدگان (۳۹) و جمعیت دارای سن کارشاغل (۱۷)، بالاتر از متوسط شاخصهای شهرستان چادگان و بیشتر از متوسط شاخصهای کشور ایران بوده است.

ب) در نمودار شماره ۲ مشخص است که تعداد ۹ شاخص، در ربع دوم (ربع با مطلوبیت متوسط) قرار دارند. درصد تغییرات در شاخصهای انشعاب گاز (۵۵) - جمعیت بیکار (۱۸) - دبستان (۱) - خانه بهداشت (۳۳) - دفتر پست (۵۰) - مشترکین برق (۵۴) - کلاس سوادآموزی (۱۲) - داروخانه (۳۰) و مراکز بهداشت (۳۲)، بالاتر از متوسط شاخصهای شهرستان چادگان و کمتر از متوسط شاخصهای کشور ایران بوده است.

ج) با توجه به نمودار ۲ مشخص است که ۲۸ مورد از شاخصها در ربع سوم (ربع با مطلوبیت کم) قرار دارند. درصد تغییرات در شاخصهای کتابخانه (۶) - کانون کودک (۷) - سینما (۹) - تأثر (۱۰) - نمایشگاه (۱۱) - تعداد خانوار (۱۴) - نرخ تولد (۱۵) - نرخ فوت (۱۶) - شاغلین بخش کشاورزی (۱۹) - کلینیک تنظیم خانواده (۲۴) - بیمارستان (۲۶) - تخت بیمارستان (۲۷) - آزمایشگاه (۲۸) - زایشگاه (۳۱) - رادیولوژی (۳۴) - فیزیوتراپی (۳۵) - پزشک (۳۶) - دندانپزشک (۳۷) - شعب بیمه (۴۰) - مهدکودک بهزیستی (۴۲) - فعالیت مددکاری (۴۳) - مراکز حمایت خانوار (۴۴) - طول راههای موجود (۴۶) - سالن ورزشی (۴۸) - استخر شنا (۴۹) - دفتر پست (۵۰) - صندوق پست (۵۱) و مراکز تلفن (۵۲)، کمتر از متوسط کشور و کمتر از متوسط شهرستان چادگان بوده است.

د) در نمودار ۲ مشخص است که ۹ مورد از شاخصهای مورد مطالعه شهرستان چادگان در مقطع زمانی ۷۵ - ۷۰، در ربع چهارم (ربع با مطلوبیت متوسط) قرار دارند. درصد تغییرات در شاخصهای مراجعین تنظیم خانواده (۳۸) - پرونده فعال تنظیم خانواده (۲۵) - واحدهای صنعتی فعال (۲۲) - کارگاههای بیمه شده (۴۵) - شاغلین بخش صنعت (۲۰) - راهنمایی (۲) - نمایندگی بیمه (۴۱) - جمعیت (۱۳) و کتابخانه سیار (۸)، بالاتر از متوسط کشور ایران و کمتر از متوسط شاخصهای شهرستان چادگان بوده است. اندازه زاویه آلفا (α) در نمودار شماره ۲، برابر 36° است. این امر مبین رشد و توسعه بهتر شاخصهای توسعه در کشور ایران نسبت به شهرستان چادگان می باشد.



من

بع: داده‌های خام نمودار، برگرفته از جدول ۱

۳- بررسی شاخصهای توسعه شهرستان چادگان در مقطع زمانی ۱۳۷۵ تا ۱۳۸۰:

با توجه به نمودار شماره ۳، تحلیل شاخصها در شهرستان چادگان، در مقطع زمانی ۸۰ - ۷۵ به شرح زیر

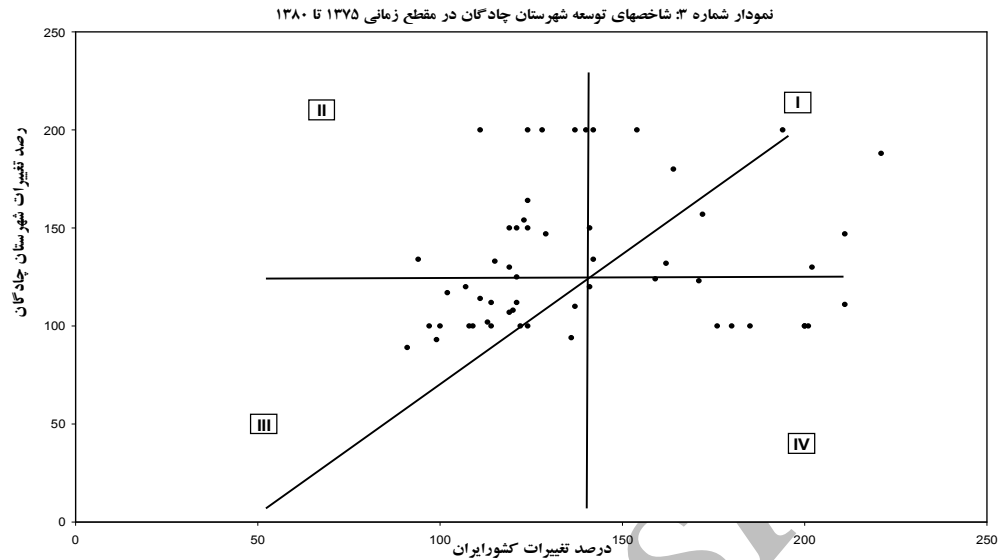
است:

الف) با توجه به نمودار شماره ۳ مشخص است که ۱۱ مورد از شاخصهای توسعه از مجموع ۵۵ شاخص مورد مطالعه، در ربع اول (ربع با مطلوبیت بالا) قرار دارند. درصد تغییرات مربوط به شاخصهای جمعیت دارای سن کار شاغل (۱۷) - دبیرستان (۳) - پرونده فعال تنظیم خانواده (۲۵) - کارگاههای بیمه شده (۴۵) - شاغلین بخش خدمات (۲۱) - ساختهای باپروانه (۲۳) - مراجعین تنظیم خانواده (۳۸) - نمایندگی بیمه (۴۱) - دبستان (۱) - نمایشگاه (۱۱) و طول راههای موجود (۴۶)، بالاتر از متوسط شاخصهای شهرستان چادگان و بیشتر از متوسط شاخصهای کشور ایران بوده است.

ب) در نمودار شماره ۳ مشخص است که ۱۲ مورد از شاخصها، در ربع دوم (ربع با مطلوبیت متوسط) قرار دارند. درصد تغییرات در شاخصهای راهنمایی (۲) - داروخانه (۳۰) - دندانپزشک (۳۷) - آب.راهنمایی (۴) - کانون کودک (۷) - درمانگاه (۲۹) - استخرشنا (۴۹) - جمعیت بیکار (۱۸) - انشعاب گاز (۵۵) - شعب بیمه (۴۰) - مشترکین برق (۵۴) و مراکز بهداشت (۳۲)، بالاتر از متوسط شاخصهای شهرستان چادگان و کمتر از متوسط شاخصهای کشور ایران بوده است.

ج) با توجه به نمودار ۳ مشخص است که ۲۱ مورد از شاخصها در ربع سوم (ربع با مطلوبیت کم) قرار دارند. درصد تغییرات در شاخصهای کتابخانه (۶) - سینما (۹) - کلاس سواد آموزی (۱۲) - جمعیت (۱۳) - تعداد خانوار (۱۴) - نرخ تولد (۱۵) - نرخ فوت (۱۶) - شاغلین بخش کشاورزی (۱۹) - شاغلین بخش صنعت (۲۰) - بیمارستان (۲۶) - تخت بیمارستان (۲۷) - زایشگاه (۳۱) - خانه بهداشت (۳۳) - رادیولوژی (۳۴) - فیزیوتراپی (۳۵) - مهدکودک بهزیستی (۴۲) - فعالیت مددکاری (۴۳) - مراکز حمایت خانوار (۴۴) - سالن ورزشی (۴۸) - دفتر پست (۵۰) و مراکز تلفن (۵۲)، کمتر از متوسط کشور و کمتر از متوسط شهرستان چادگان بوده است.

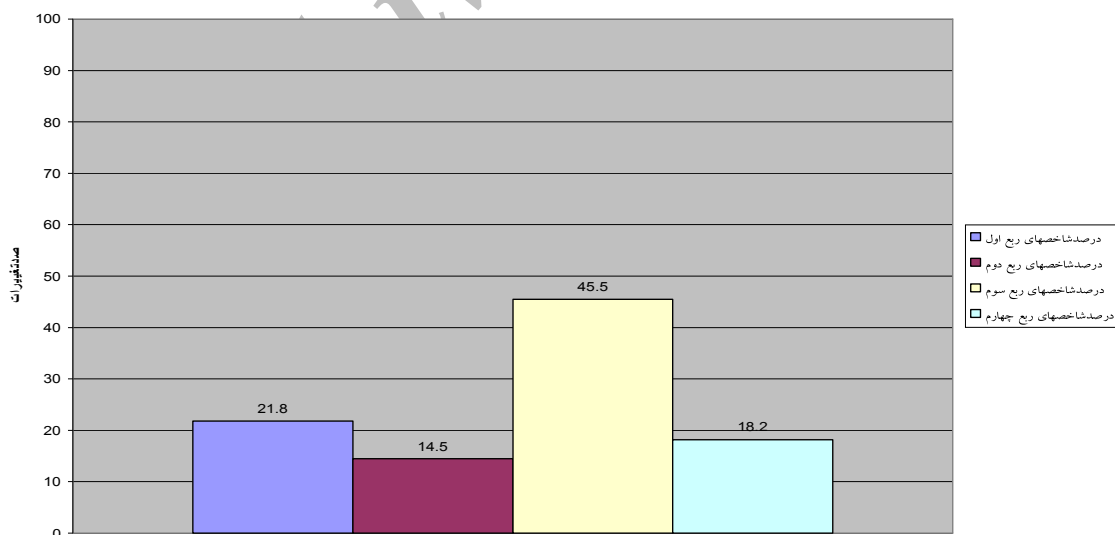
د) در نمودار ۳ مشخص است که تعداد ۱۱ شاخص در ربع چهارم (ربع با مطلوبیت متوسط) قرار دارند. درصد تغییرات در شاخصهای پزشکان (۳۶) - واحدهای صنعتی فعال (۲۲) - آب.دبیرستان (۵) - کلینیک تنظیم خانواده (۲۴) - بیمه شدگان (۳۹) - تلفن راه دور (۵۳) - آزمایشگاه (۲۸) - صندوق پست (۵۱) - کتابخانه سیار (۸) - باشگاه ورزشی (۴۷) و تأثر (۱۰)، بالاتر از متوسط کشور ایران و کمتر از متوسط شاخصهای شهرستان چادگان بوده است. اندازه زاویه α در نمودار شماره ۳، برابر 37° بوده و بردار این زاویه متمایل به محور افقی (X) می باشد. این امر مبین رشد و توسعه بهتر شاخصهای توسعه در کشور ایران نسبت به شهرستان چادگان است.



منبع: داده‌های خام نمودار، برگرفته از جدول ۱

مقایسه وضعیت شهرستان چادگان در سه مقطع زمانی مورد بررسی:

با توجه به نمودار میله‌ای شماره ۴ که نشان‌دهنده وضعیت شاخصهای توسعه شهرستان چادگان در مقطع زمانی ۶۵ - ۷۰ می‌باشد، مشخص است که در ربع اول (I)، تعداد ۱۲ شاخص از مجموع ۵۵ شاخص مورد مطالعه (۲۱/۸٪ کل شاخصها)، در ربع دوم (II)، تعداد ۸ شاخص (۱۴/۵٪ کل شاخصها)، در ربع سوم (III)، ۲۵ مورد از شاخصها (۴۵/۵٪ کل شاخصها) و در ربع چهارم (IV)، تعداد ۱۰ شاخص (۱۸/۲٪ کل شاخصها) قرار دارد.



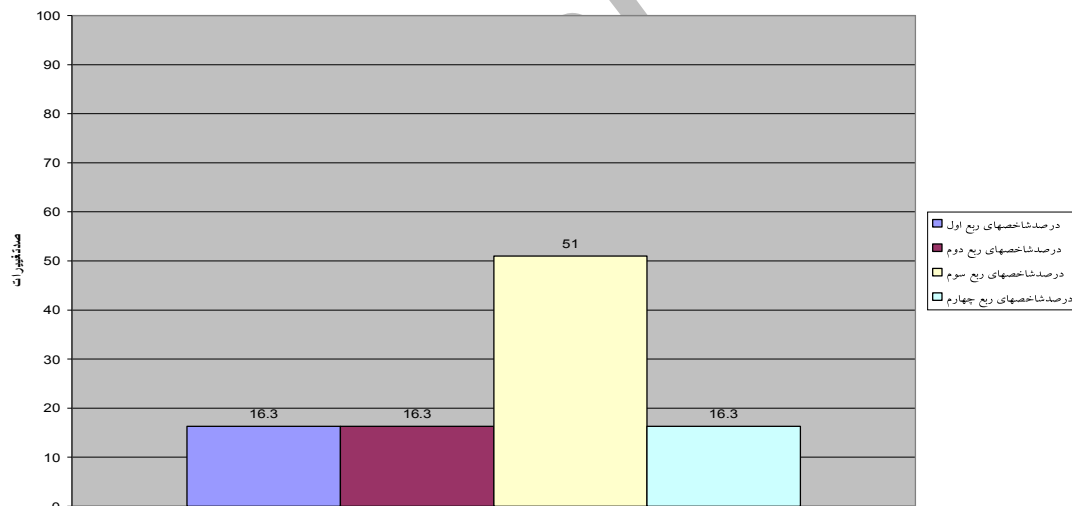
نمودار شماره ۴: توزیع شاخصهای توسعه شهرستان چادگان در مقطع زمانی ۶۵ - ۷۰

منبع: داده‌های خام نمودار، برگرفته از جدول ۱

همانطور که از تحلیل نمودار یاد شده برمی آید، در شهرستان چادگان به ترتیب ۴۵/۵٪ و ۴۰٪ از شاخصها در وضعیت "با مطلوبیت کم" و "با مطلوبیت متوسط" قرار گرفته اند. این امر، نشان می دهد که شهرستان چادگان در مقطع زمانی یاد شده، دارای عقب ماندگی زیادی نسبت به کشور ایران در شاخصهای توسعه ای که قبلاً نام برده شدند، بوده است. لازم به ذکر است که سال پایانی مقطع زمانی ۷۰ - ۶۵ سال شروع انجام عملیات اجرایی طرح توسعه دهکده گردشگری زاینده رود بوده است. لذا عمده تغییرات، که شامل بهبود مطلوبیت شاخصهای توسعه می باشد، از این زمان به بعد مورد نظر است. همچنین در این زمان، ارتقاء چادگان از "بخش" به "شهرستان" صورت نگرفته بود.

با توجه به نمودار میله ای شماره ۵ که نشان دهنده وضعیت شاخصهای توسعه شهرستان چادگان در مقطع زمانی ۷۵ - ۷۰ می باشد، مشخص است که در ربع اول، ۹ مورد از شاخصهای توسعه (۱۶/۳٪ کل شاخصها)، در ربع دوم، تعداد ۹ شاخص (۱۶/۳٪ کل شاخصها)، در ربع سوم، ۲۸ مورد (۵۱٪ کل شاخصها) و در ربع چهارم، نیز تعداد ۹ شاخص دیگر (۱۶/۳٪ کل شاخصها) قرار دارد.

نمودار شماره ۵: توزیع شاخصهای توسعه شهرستان چادگان در مقطع زمانی ۷۵ - ۷۰

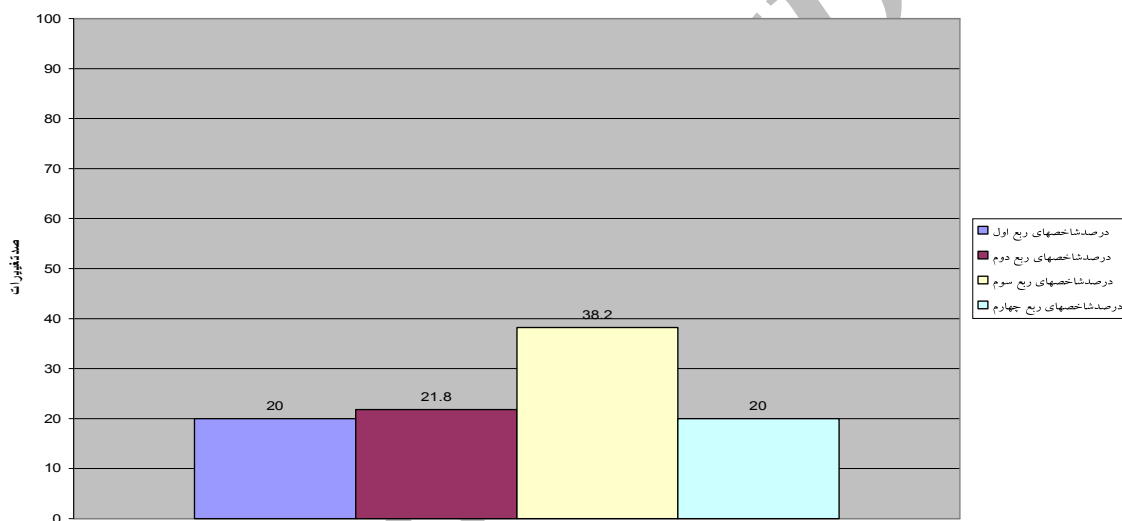


منبع: داده های خام نمودار، برگرفته از جدول ۱

همانطور که مشخص است، در منطقه بیش از نیمی از شاخصهای توسعه که برابر ۵۱٪ می باشد، در وضعیت نامطلوب قرار گرفته اند. این امر نشان می دهد که شهرستان چادگان در مقطع زمانی یاد شده، دارای عقب ماندگی زیادی نسبت به کشور ایران در شاخصهای توسعه که قبلاً نام برده شدند، بوده است. لازم به ذکر است که در این مقطع زمانی، علیرغم شروع ساخت و سازهای فراوان و آغاز ورود سرمایه به شهرستان چادگان، این منطقه از لحاظ نحوه توزیع شاخصها در ربعهای چهارگانه ایزارد، دارای وضعیت نامناسب تری نسبت به مقطع زمانی قبلی، بوده است. همانطور که مشاهده می شود، درصد شاخصهای موجود در ربع اول که ربع با مطلوبیت بالا است، از ۲۱/۸٪ به ۱۶/۳٪

تنزل یافته است. همچنین درصد شاخصهای موجود در ربع سوم که ربع با مطلوبیت کم می باشد، از ۴۵/۵٪ به ۵۱٪ افزایش یافته است. این امر، نشاندهنده پسرفت شهرستان چادگان در این زمان می باشد. با توجه به نمودار شماره ۶ که نشاندهنده وضعیت شاخصهای توسعه شهرستان چادگان در مقطع زمانی ۷۵ - ۸۰ می باشد، مشخص است که در ربع اول، تعداد ۱۱ شاخص توسعه (۲۰٪ کل شاخصها)، در ربع دوم، ۱۲ شاخص (۲۱/۸٪ کل شاخصها)، در ربع سوم، تعداد ۲۱ عدد از شاخصها (۳۸/۲٪ کل شاخصها) و ربع چهارم نیز تعداد ۱۱ شاخص (۲۰٪ کل شاخصها) قرار دارد.

نمودار شماره ۶: توزیع شاخصهای توسعه شهرستان چادگان در مقطع زمانی ۷۵ - ۸۰



منبع: داده های خام نمودار، برگرفته از جدول ۱

سال پایانی مقطع زمانی ۷۵ - ۷۰، سال شروع بهره بردای و افتتاح طرح دهکده گردشگری زاینده رود بوده است. لذا از این زمان به بعد، قابل انتظار است که تفاوتی در وضعیت توزیع شاخصهای توسعه شهرستان چادگان و همچنین بهبود و پیشرفت سریع و افزایش در تعداد شاخصها، در ربع با مطلوبیت بالا بوجود آید. اما همانطور که در نمودار میله ای شماره ۶ مشاهده می گردد، وضعیت توزیع شاخصها هنوز از مطلوبیت قابل توجهی برخوردار نیست به صورتی که درصد شاخصهای موجود در ربع اول که مطلوبیت بالایی دارد، هنوز از وضعیت توزیع، در مقطع زمانی ۷۰ - ۶۵ در سطح پایین تری است. همچنان که مشاهده می شود، هنوز بخش بزرگی از شاخصها، نزدیک به ۴۰٪ درصد شاخصهای توسعه در منطقه چادگان، در ربع سوم قرار دارد. این امر در حالی است که بواسطه سرمایه گذاریهای کلان در شهرستان چادگان برای ایجاد سایت گردشگری، وجود نزدیک به ۴۰٪ شاخصهای توسعه در وضعیت نامطلوب، آنهم برای یک منطقه گردشگری پذیر که باید از لحاظ امکانات میزبانی و در کل شاخصهای

توسعه در سطح بسیار مطلوبی باشد، توجیه پذیر نیست. در مقطع زمانی ۸۰ - ۷۵ هم که انتظارات سطح بالاتری نسبت به مقاطع زمانی قبل وجود دارد، لیکن تفاوت قابل ملاحظه‌ای در نحوه توزیع شاخصها در شهرستان چادگان بوجود نیامده است.

نتیجه‌گیری و پیشنهادها:

با توجه به نتایج و بررسیهای صورت گرفته از طریق تکنیک تحلیل منطقه‌ای ایزارد و همچنین مقایسه روند وضعیت شاخصهای توسعه در شهرستان چادگان، در سه مقطع زمانی، بطور کلی اثرات قابل ملاحظه و چشمگیری از ایجاد دهکده گردشگری زاینده‌رود بر فرایند توسعه شهرستان چادگان مشاهده نمی‌شود، زیرا برای تأیید این موضوع که آیا طرح توسعه دهکده گردشگری زاینده‌رود باعث بهبود و توسعه‌یافتگی شهرستان چادگان می‌شود، لازم بود تا بعد از بهره‌برداری از طرح، حداقل نیمی از شاخصهای توسعه مورد مطالعه، به ربع اول که ربع بامطلوبیت بالاست؛ انتقال پیدا کند. اما نتایج این مطالعه نشان می‌دهد که این امر رخ نداده است. در این راستا، نتایج بدست آمده از این تحقیق نشان می‌دهد که نیل به توسعه و رشد و ترقی در مناطق واجد جاذبه‌های گردشگری، از طریق مهیاسازی و سرمایه‌گذاری جهت رونق بخشیدن به فعالیتهای گردشگری مقدور و ممکن نمی‌باشد. با توجه به نمودارهای ارائه شده در این پژوهش و نتایج بدست آمده به چند نکته مهم باید اشاره گردد:

۱- مقایسه‌ای که بین روند تحولات ۵۵ شاخص توسعه در شهرستان چادگان صورت گرفت، نشان می‌دهد تفاوت چشمگیری میان روند تحولات شاخصهای توسعه در شهرستان چادگان در هیچیک از سه مقطع زمانی وجود ندارد. این مسأله در حالی است که در چند سال اخیر سرمایه‌گذاریهای کلانی در شهرستان چادگان، بویژه در بخش گردشگری صورت گرفته است [۴] که با توجه به نتایج مطالعه حاضر، این سرمایه‌گذاریها نقشی در بهبود شاخصهای توسعه‌ای مورد بررسی نداشته‌اند.

۲- نتایج این پژوهش نشان می‌دهد، در شهرستان چادگان در مقاطع زمانی ۷۰ - ۶۵، ۷۵ - ۷۰ و ۸۰ - ۷۵ به ترتیب ۶۰٪، ۶۷٪/۳ و ۶۰٪ از شاخصهای توسعه، کمتر از متوسط کشور ایران می‌باشند. این امر نشان‌دهنده عقب‌ماندگی این منطقه نسبت به کشور ایران است.

۳- بیش از نیمی از شاخصها در سطح شهرستان چادگان از جایگاه مناسبی از نظر رشد و توسعه، برخوردار نیستند. بطور کلی نتایج این پژوهش حاکی از عقب‌ماندگی زیربناها یا شاخصهای توسعه و رشد در این منطقه نسبت به کشور ایران می‌باشد. شاخصهایی که در ربعهای غیرمطلوب (کمتر از متوسط کشور و شهرستان) قرار دارند، باید از اولویت سرمایه‌گذاری جهت ارتقاء و بهبود برخوردار شوند. در جهت تسهیل روند توسعه منطقه‌ای و همچنین ایجاد تعادل و برابری در توسعه‌یافتگی مناطق مختلف کشور با استفاده از مزایای گردشگری، لازم است:

- در صنعت گردشگری، برنامه‌ریزی، توسعه و عملیات اجرایی طرحهای گردشگری، جزئی از استراتژی‌های کلی توسعه و نویدبخش ثبات و پایداری برای یک ناحیه، یک استان (ایالت) یا یک کشور بصورت کاملاً درهم تنیده باشد. برنامه‌ریزی، توسعه و فعالیت‌های صنعت جهانگردی باید همه‌جانبه، جامع و دربرگیرنده همه بخشها باشد، تا سازمان‌های مختلف دولتی، شرکتهای خصوصی، گروه‌های شهروند و افراد بتوانند در آن شرکت کنند و از مزایای بالقوه آن بهره‌مند شوند.

- در اجرای برنامه‌های جهانگردی، مساوات و برابری رعایت شود، به گونه‌ای که درآمدها بطور عادلانه بین دست‌اندرکاران این صنعت و جامعه میزبان توزیع گردد.
در این راستا پیشنهاد می‌گردد:
- ۱- برنامه‌ریزی درست و اصولی صورت گیرد تا چنین طرحهایی در ابعاد اجتماعی، اقتصادی، فرهنگی و فیزیکی (کالبدی) در یک منطقه، پیش زمینه فراخوانی محتوای توسعه متعادل و همگن را موجب شوند.
- ۲- کلیه اثرات و تبعات اجرای طرح در خردترین سطح، هم برای جامعه و محیط میزبان و هم برای جامعه و محیط خارج از منطقه، بررسی شود. مطالعه اثرات در کوچکترین سطوح، موجب شفافیت در کانالیزه شدن برنامه‌ریزی و همچنین باعث افزایش ضریب تحقق اهداف طرح‌ها می‌گردد، در حالیکه بیان اثرات بصورت کلی، موجب برآورده نشدن اهداف می‌شود.
- ۳- وجود مشارکت، نظارت و مدیریت مستمر جامعه محلی در بخشها و رده‌های مختلف طرح توسعه، در کلیه مراحل، در قالب گروهها و تشکلهای گوناگون، ضروری است. انتفاع مستقیم و بدون واسطه مردم منطقه میزبان، شرط بقای طرحها می‌باشد.
- ۴- بررسی زمینه‌های پیاده‌سازی و پتانسیل اجرای طرحهای توسعه در مناطق باید در قالب دیدگاه سیستماتیک باشد، تا اینگونه طرحها بصورت همبافته با سیستم اقتصادی و اجتماعی منطقه، شکل بگیرند.

منابع:

- [۱] آمارنامه شهرستان فریدن، ۱۳۶۵. نشر سازمان مدیریت برنامه و بودجه.
- [۲] آمارنامه شهرستان فریدن، ۱۳۷۰. نشر سازمان مدیریت برنامه و بودجه.
- [۳] آمارنامه شهرستان فریدن، ۱۳۷۵. نشر سازمان مدیریت برنامه و بودجه.
- [۴] اریسان، ن.، ۱۳۸۳. بررسی پتانسیلهای گردشگری منطقه باغ بهادران. پایان‌نامه کارشناسی ارشد، دانشکده ادبیات و علوم انسانی، گروه جغرافیا، دانشگاه اصفهان.
- [۵] ایزارد، و. ۱۳۵۷. روش‌های تحلیل منطقه‌ای. ترجمه داریوش کاظم‌زاده صمیمی. تهران.
- [۶] تقوایی، م. ۱۳۸۰. جزوه درسی کارشناسی ارشد، کاربرد برنامه‌ریزی در توسعه روستایی، گروه توسعه روستایی، دانشکده کشاورزی، دانشگاه صنعتی اصفهان.
- [۷] حسین زاده دلیر، ک. ۱۳۸۰. برنامه‌ریزی ناحیه‌ای. انتشارات سمت، چاپ اول، تهران.
- [۸] زیاری، ک. ۱۳۷۸. اصول و روش‌های برنامه‌ریزی منطقه‌ای. دانشگاه یزد، چاپ اول.
- [۹] سازمان گردشگری کشور ایران. طرح جامع گردشگری کشور ایران.
- [۱۰] سازمان ایرانگردی و جهانگردی، ۱۳۸۲. راهنمای طرح جامع گردشگری استان اصفهان. نشر سازمان ایرانگردی و جهانگردی.
- [۱۱] سالنامه آماری کشور ایران، ۱۳۶۵. انتشارات سازمان مدیریت و برنامه‌ریزی، تهران.
- [۱۲] سالنامه آماری کشور ایران، ۱۳۷۰. انتشارات سازمان مدیریت و برنامه‌ریزی، تهران.
- [۱۳] سالنامه آماری کشور ایران، ۱۳۷۵. انتشارات سازمان مدیریت و برنامه‌ریزی، تهران.

- [۱۴] سالنامه آماری کشور ایران، ۱۳۸۰. انتشارات سازمان مدیریت و برنامه ریزی، تهران.
- [۱۵] شهرداری چادگان، ۱۳۸۳. طرح سامان شهرستان چادگان. صص ۱۶ - ۴۵.
- [۱۶] صادقی، م.، ۱۳۸۱. بررسی وضعیت گردشگری سمیرم. پایان نامه کارشناسی ارشد، دانشکده ادبیات و علوم انسانی، گروه جغرافیا، دانشگاه اصفهان.
- [۱۷] کاظمی، م.، ۱۳۸۳. "بررسی اقتصادی توسعه جهانگردی از دیدگاه ساکنین"، مجله گردشگری، شماره ۱ صص ۱۱ - ۲۴.
- [۱۸] کلانتری، خ.، ۱۳۸۰. برنامه ریزی و توسعه منطقه ای. انتشارات خوشبین، تهران.
- [۱۹] محلاتی، ص.، ۱۳۸۰. درآمدی بر جهانگردی. انتشارات دانشگاه شهید بهشتی، تهران.
- [۲۰] مؤمنی، م.، ۱۳۷۷. اصول و روش های برنامه ریزی ناحیه ای. انتشارات گویا.

[21] Fadsher, KH. 2001. *Planning for China*. The University of Poozhang. Oshan City.

[22] Kaprio, P., R, Anjeloty. 2000. *Tourism as a factor of change: Socio- Economic Study*. European Co ordination Center for Research and Documentation in Social Scines.

[23] Schyvens, R., D. Kay. 1999. *Ecotourism and the empowerment of local communities*. Tourism Management. 20: 245-256. School of Global studies, Massey University New Zealand.

[24] Sherly, R., M. Sevink. 2002. *Ecotourism toward scongruence theory and practice*. Tourism Management. 24: 211-227. University of Waterloo, Canada.

[25] Weaver, D. 2002. *Ecotourism as a tool for development in peripheral Region*. Tourism Management. 24: 232-260. Mason University, USA.