

بررسی قابلیت‌ها و محدودیت‌های طبیعی حوضه شفارود جهت توسعه صنعت اکوتوریسم

رفعت شهرداری اردجانی: عضو هیات علمی دانشگاه آزاد اسلامی واحد آستارا

چکیده:

براساس گزارش WTO^(۱) قرن ۲۱، قرن اکوتوریسم خواهد بود. بنحویکه رشد عمومی صنعت توریسم در دهه نخست این قرن بین ۴/۳ تا ۶/۷ درصد برسد و انتظار می‌رود از این مقدار بیشترین سهم از آن اکوتوریسم باشد. استان گیلان و بویژه حوضه‌های رودخانه‌ای غرب گیلان از جمله حوضه شفارود واقع در شهرستان رضوانشهر با طبیعت زیبا و سحرآمیز آب و هوای دلپذیر و پوشش گیاهی رنگارنگ همچنین با وسعت ۳۵۶/۵ کیلومترمربع با قرارگیری در کنار جاده سراسری انزلی - آستارا و ارتفاع متوسط ۱۵۰۰ متر از سطح دریا و بارش سالیانه ۱۴۳۲ میلیمتر و نیز ساز و کار فرآیندهای درونی و بیرونی به ویژه (در مسیر جاده ترانزیتی فومن - میانه) سنتو که از داخل حوضه عبور کرده و مناظر دل‌انگیزی به وجود آورده است که در صورت سرمایه‌گذاری در بخش اکوتوریسم به عنوان محور برنامه‌های توسعه منطقه‌ای جهت اشتغال‌زایی مکان مناسبی بوده و به عنوان منطقه تیپیک برای دیگر حوضه‌های غرب استان گیلان به حساب آید.

مقاله فوق‌گزیده‌ای از کار تحقیقی است که توسط نگارنده در حوضه شفارود انجام گرفته است روش تحقیق در این مقاله به دو صورت کتابخانه‌ای (گردآوری اطلاعات اولیه، نقشه‌های توپوگرافی ۱:۵۰۰۰۰، زمین‌شناسی ۱:۲۵۰۰۰۰، عکسهای هوایی، آمارهای هواشناسی) و روش میدانی (مشاهده مستقیم) می‌باشد.

واژگان کلیدی: توریسم، اکوتوریسم، اشتغال‌زایی، حوضه شفارود، گیلان.

مقدمه:

پدیده‌های طبیعی و چشم‌اندازهای جالب جغرافیا یکی از بی‌نظیرترین و جذاب‌ترین عوامل مهم برای گردشگری و توسعه صنعت اکوتوریسم به شمار می‌رود در توسعه صنعت اکوتوریسم به سرمایه‌گذاری کلان اقتصادی نیاز نیست. زیرا گردشگران به امکانات رفاهی و لوکس چندانی نیاز نداشته و زیستن در فضای آزاد و آرام و محیط طبیعی بکر برای آنها جذاب‌تر است. بدین لحاظ محور اصلی این صنعت منابع انسانی است. عبارت دیگر اکوتوریستها یعنی گروه‌های طبیعت گرد با هدف بهره‌گیری از زیباییهای طبیعی و جلوه‌های حیرت‌انگیز طبیعت از قبیل آبشارها، کوهپایه‌ها، حوضه‌های رودخانه‌ای، دره‌ها، صحراها علاقه‌مندی بیشتری داشته و به آسمان خراشها، هتل‌های چند ستاره و ... کمتر توجه می‌کنند.

کشور ایران از سه جنبه ژئوفیزیک و جغرافیای سیاسی و غنای فرهنگی و تنوع طبیعی موقعیت استراتژیک خوبی را در منطقه^(۱) دارد. در این میان ویژگی اول و دوم، خاص استانهایی است که از آثار باستانی و غنای فرهنگی بالایی برخوردار است و بیشتر مورد توجه گردشگران خارجی است. اما مورد سوم به لحاظ شرایط اقلیمی کشور بیشتر مورد توجه گردشگران داخلی است. ضمن اینکه تعدادشان نسبت به مورد اول و دوم بیشتر است در این میان مناطق شمالی کشور بخصوص حوضه‌های رودخانه‌ای غرب استان گیلان به لطف اقلیم خزری از تنوع طبیعی بالایی نسبت به دیگر مناطق ایران برخوردار است و این ویژگی می‌تواند به عنوان محل و مامن مناسبی جهت پذیرایی سیل عظیمی از مسافرین باشد که به مناسبت‌های مختلف و در فصول گرم سال از این منطقه عبور می‌کند. متأسفانه این امر تاکنون بعلت عدم اطلاع‌رسانی و نبود زیرساختها در ورودی حوضه‌ها هنوز محقق نشده است.

بر خلاف بسیاری از صنایع در اقتصاد صنعت گردشگری به پراکندگی گرایش دارد چرا که تولید خدمات گردشگری در جاذبه‌های طبیعی و فرهنگی کشور قرار دارد. بهمین دلیل در صورت برنامه‌ریزی صحیح صنعت گردشگری بالقوه می‌تواند درآمد و فرصتهای شغلی قابل ملاحظه‌ای در خارج از شهرهای بزرگ ایجاد نماید. انسان و طبیعت ترکیبی جدائی ناپذیرند، آدمی در طبیعت به دنیا می‌آید در طبیعت زندگی می‌کنند و در طبیعت می‌میرد تمامی جلوه‌های طبیعی اعم از جنگل، کوهستان، جلگه، دریا، حوضه‌های رودخانه‌ای، چشمه‌ساران تماماً گستره‌های جهانگردی (اکوتوریسم) را رقم می‌زنند^(۲).

در این میان حوضه‌های رودخانه‌ای از گذشته‌های دور به عنوان بستری جهت شکل‌گیری تمدن‌های بزرگ بود و امروزه نیز با رشد فزاینده جمعیت و آلودگی شهرها به عنوان محیطی پاک و آرام، پذیرای سیل عظیم مسافرانی می‌باشند که جهت گذران اوقات فراغت از خانه‌هایشان بیرون می‌آیند. متأسفانه هنوز نتوانسته‌ایم صنعت اکوتوریسم را آنچنان که باید باشد در حوضه‌های رودخانه‌ای گسترش دهیم یکی از گامهای اساسی در جهت ارتقاء، توسعه هر کشوری استفاده بهینه از کلیه امکانات و منابع آن با مدیریت علمی و استفاده از پژوهشهای صاحب‌نظران است. اگر چه صادرات منابع نفتی و چند قلم کالای محدود جوابگوی نیازهای گذشته و جاری کشور بوده است، ولی ضرورت توجه به بخشهای دیگر تولید درآمد، اشتغال، سرمایه‌گذاری ضروری به نظر می‌رسد. یکی از این بخشها صنعت گردشگری است و در میان گزینه‌های مختلف نظام جهانی گردشگری، اکوتوریسم با اهداف حفاظت از محیط‌زیست و ایجاد فرصتهای شغلی و رونق بخشیدن مراکز تفریحی در دل طبیعت است.

بنابر تحقیقات بدست آمده با ورود هر گردشگر خارجی به کشور ۸ فرصت شغلی و بازای هر ۲۵ گردشگر داخلی یک شغل ایجاد می شود.

وسعت کم استان گیلان ، عدم توزیع یکنواخت مراکز تفریحی و سیاحتی در مناطق کوهستانی و ساحلی، بویژه سیل عظیم گردشگران در مناسبت‌های مختلف به استان گیلان و موارد دیگر، همه و همه ضرورت شناسایی و معرفی مناطق جدید و آرام به دور از هیاهوی شهری و مراکز فراغتی فعلی را ایجاب می کند.

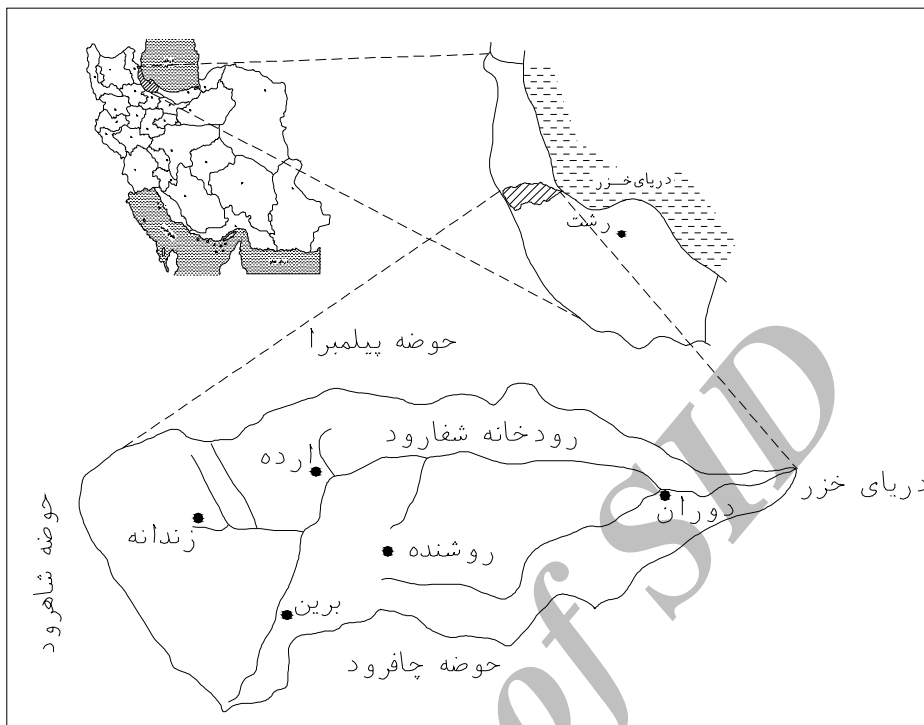
ساحل، کوهستان، حوضه‌های رودخانه‌ای ، تماماً جلوه‌های طبیعی و مورفولوژیکی و جزء لاینفک گستره صنعت اکوتوریسم در گیلان به حساب می آیند. اما متأسفانه به غیر از نواحی ساحلی بقیه مناطق تا به حال بدون استفاده باقی مانده و نتوانسته آنچنانکه در توانشان نهفته است ، ایفای نقش نمایند.

حوضه‌های رودخانه‌ای به لحاظ شرایط ویژه طبیعی و آب و هوایی، می‌توانند در زمینه توسعه و گسترش صنعت اکوتوریسم مؤثر واقع شوند. در این تحقیق حوضه رودخانه‌ای سفارود به لحاظ برخورداری از زیرساختها و قرارگیری در کریدور ارتباطی فومن - میانه (سنتو) و نیز چندین پروژه ملی - منطقه‌ای نظیر احداث سد مخزنی سفارود و نزدیکی به جاده سراسری انزلی - آستارا می‌تواند با برنامه‌ریزی صحیح و توجه مدیران رده بالای استانی و کشوری به این امر، به عنوان یک حوضه شاخص برای دیگر حوضه‌های غرب استان به حساب می‌آید.

متأسفانه تاکنون در سطح حوضه هیچگونه تأسیسات خدمات گردشگری ایجاد نگردیده که در صورت ادامه این روند فرصتهای زیاد اشتغال‌زایی که در این صنعت نهفته است، در این محدوده از بین می‌رود. در این مقاله پتانسیلها و توانها و حتی تنگناهای این حوضه جهت رونق بخشیدن صنعت اکوتوریسم مورد ارزیابی قرار گرفته و راهکارهای لازم نیز پیشنهاد می‌گردد. بدین لحاظ مهمترین سؤال تحقیق عبارتست از : با توجه به توانهای طبیعی حوضه سفارود آیا می‌توان از طریق طرحهای ساماندهی به توسعه و گسترش صنعت اکوتوریسم در این محدوده پرداخت . در این راستا فرض بر آنست که در صورت شناسایی قابلیت‌های حوضه و ایجاد زیرساختهای لازم صنعت اکوتوریسم این محدوده از رشد و توسعه قابل ملاحظه‌ای برخوردار شود. امید است این تحقیق در راستای اهداف خود که همان توسعه و گسترش صنعت اکوتوریسم در حوضه‌های رودخانه غرب گیلان در عین توجه به حفظ محیط زیست و ایجاد اشتغال برای ساکنین حوالی حوضه‌های یاد شده می‌باشد، گامهای مؤثری برداشته باشد.

- موقعیت و محدوده‌ی جغرافیایی حوضه سفارود:

حوضه سفارود با مساحتی معادل ۳۵۶/۵ کیلومتر مربع در غرب استان گیلان و شرق ارتفاعات تالش بین نصف‌النهار $37^{\circ} 34' 30''$ الی $37^{\circ} 25' 00''$ طول شرقی و مدار $48^{\circ} 41' 00''$ الی $48^{\circ} 30' 30''$ عرض شمالی قرار گرفته است. این حوضه از سمت شمالی به حوضه رودخانه‌ای پیلمبرا از سمت شرق به جاده سراسری انزلی - آستارا و از غرب به حوضه آبریز شاهرود در استان اردبیل و از جنوب و جنوب غربی به حوضه چافرود محدود می‌گردد. (نقشه شماره ۱).



نقشه شماره ۱ نقشه موقعیت حوضه شفارود در استان و کشور

- توپوگرافی

مناطق کوهستانی از جمله اماکنی محسوب می‌شوند که اکوتوریست‌ها را به سوی خود جلب می‌کنند. بررسی پستی و بلندی حوضه در راستای اهداف تحقیق با استفاده از نقشه‌های توپوگرافی ۱:۵۰۰۰۰ و بازدید میدانی انجام گرفته و نتایج آن به صورت جدول سطوح ارتفاعی ارائه گردیده (جدول شماره ۱).

جدول ۱- سطوح ارتفاعی حوضه شفارود

شفارود			حوضه ارتفاع
درصد تجمعی	مساحت به درصد	مساحت به کیلومتر مربع	
۵/۷	۵/۷	۲۲/۴۴	۰ تا ۲۶- متر
۱۹/۱۶	۱۳/۴۶	۵۳/۰۳	۰ - ۵۰۰
۴۴/۳	۲۵/۱۴	۹۹/۰۱	۵۰۰ - ۱۰۰۰
۷۳/۸۵	۲۹/۵۵	۱۱۶/۴	۱۵۰۰ - ۱۰۰۰

۸۷/۵۸	۱۳/۷۳	۵۴/۰۹	۲۰۰۰ - ۱۵۰۰
۹۵/۹۹	۸/۴۱	۳۳/۱۴	۲۵۰۰ - ۲۰۰۰
۱۰۰	۴/۰۱	۱۵/۸	۳۰۰۰ - ۲۵۰۰
-	۱۰۰	۳۹۳/۹۱	کل

محدوده مورد مطالعه با توجه به جدول شماره ۱ دارای سه واحد کوهستانی مجزا به شرح زیر می باشد.

- واحد کوهستانی بسیار مرتفع

این واحد کوهستانی ارتفاعات ۳۰۰۰ - ۲۵۰۰ متری را در بر می گیرند و شامل کوه صادره سر و کوه خیل گاه در بخش جنوب غرب حوضه می باشد. این واحد کوهستانی حدوداً ۴٪ از وسعت کل حوضه را در بر می گیرد.

مورفولوژی این واحد کوهستانی شامل صخره هایی با دیواره های تند و ستیغ های پرتگاهی می باشد که می تواند محل مناسبی برای صخره نوردی گردشگران ماجراجو باشد.

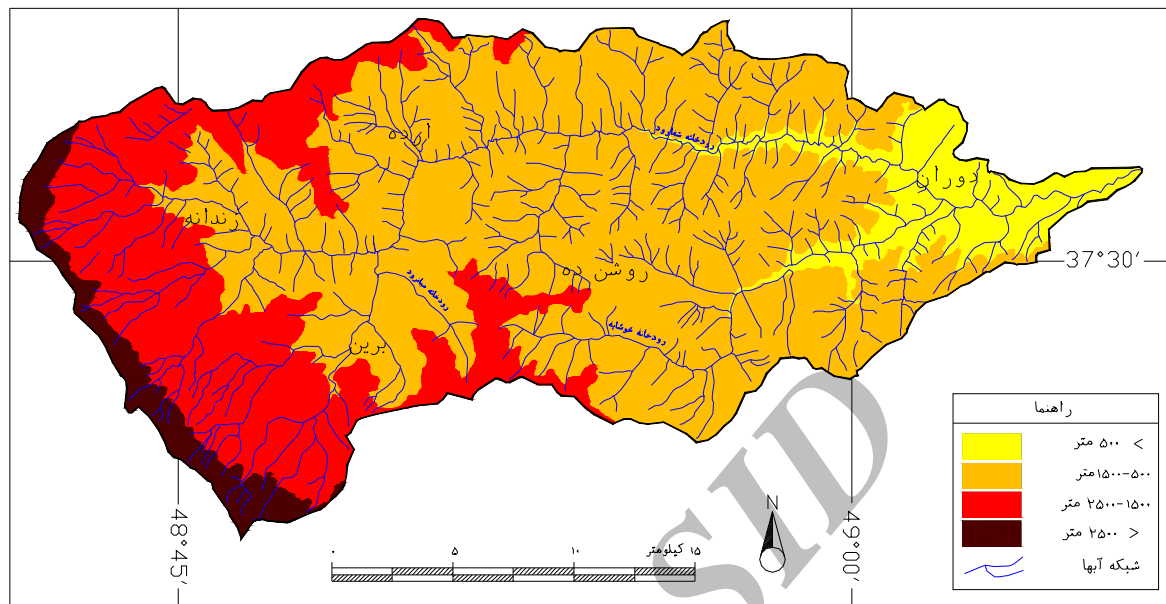
- واحد کوهستانی نسبتاً کم ارتفاع :

این واحد کوهستانی از ارتفاع حدوداً ۲۵۰۰ - ۱۵۰۰ متری از سطح دریا را شامل می شود و حدوداً ۲۲٪ از وسعت حوضه را در بر گرفته است. پوشش مرتعی مناسب در فصل بهار و تابستان، چراگاه مناسبی برای دامداران منطقه به حساب می آید. این امر زمینه پیدایش آبادی های برن، دشت دامن، زندانه، روشن ده و ... به صورت پراکنده در سرتاسر این واحد ارتفاعی شده است.

به لطف مورفولوژی نسبتاً کم شیب و پوشش مرتعی، محیط مناسبی برای اسکی روی چمن گردشگران می باشد.

- واحد کوهستانی کم ارتفاع

این نواحی کوهستانی ارتفاع ۱۵۰۰ - ۵۰۰ متری در بخش کوهپایه حوضه واقع است و به لحاظ شرایط خاص محیطی اکثر آبادی های این واحد کوهستانی از قبیل ارده، وبسکه، خجهدره، لثم، نوده بصورت دائمی بوده و بیشترین جمعیت منطقه را در خود جای داده است.



نقشه شماره ۲ سطوح ارتفاعی و شبکه آبهای حوضه شفارود

زمین‌شناسی حوضه شفارود

زمین‌شناسی حوضه شفارود جزء بخش مرکزی کوههای تالش و از نظر چینه‌شناسی مجموعه‌های دوران اول تا چهارم در اکثر نقاط پراکنده است. دخالت فرآیندهای زمین‌ساختی، سنگ‌شناسی، سازندهای آهکی و چندین گسل در غرب و جنوب غرب حوضه باعث به وجود آمدن صخره‌های پرشیب، دره‌های عمیق و صعب‌العبور، آبشارها، چشمه‌های پر آب و اشکال بسیار زیبا و سحرآمیزی را به وجود آورده که می‌تواند در امر جذب گردشگر نقش بسیار زیادی داشته باشد.

آب و هوا و شبکه آبهای حوضه شفارود

آب و هوا به عنوان یکی از عمده ترین پارامترهای فیزیکی در برنامه ریزیهای تفریحی و گردشگری نقش فوق العاده به سزایی ایفا می نماید. برای این منظور ابتدا باید نوع اقلیم منطقه را مورد ارزیابی و شناخت قرار داد. هر کدام از انواع اقلیمها در فصول خاص از سال مورد توجه گردشگران قرار می گیرند برای مثال اقلیم خشک و بیابانی معرف بیشترین قابلیت تفریحی زمستانه و اقلیم خیلی گرم و مرطوب دلالت بر بیشترین تفریح تابستانه را دارند با این مقدمه لازم است نوع اقلیم حوضه و عوامل مؤثر بر آن را مشخص نمائیم.

از بین عناصر اقلیمی بارش، دما، رطوبت بیشترین تأثیر را در تأمین آسایش اکوتوریست‌ها فراهم می‌آورند. به علت نبود ایستگاههای هواشناسی از داده‌های آماری ایستگاههای همجوار (دیناچال - پیلمبرا - پونل - انزلی) استفاده شده^(۴) و نتایج زیر به دست آمده.

بارش سالانه حوضه در حدود ۸۰۰ میلیمتر می‌باشد که بیشترین مقدار آن در فصل پاییز و کمترین آن در فصل بهار اتفاق می‌افتد. جهت تعیین مقدار بارش و دما برای تمام نقاط ارتفاعی معادله کرادیان محاسبه گردید و هر دو نشان

از کاهش بارش و دما با افزایش ارتفاع را دارد. معادله گرادیان بارش $(P = 1300 + 0.15 \cdot H)$ و گرادیان دما $(T = 16/9 - 0.0053 \cdot H)$ به ازای هر ۱۰۰۰ متر افزایش ارتفاع کاهش ۵/۳ درجه حرارت را داریم در این میان بیشترین مقدار نم نسبی در ساعت ۶/۵ صبح و کمترین مقدار آن در ساعت ۱۲/۵ ظهر می‌باشد. بطور کلی عوامل مؤثر در اقلیم حوضه در فصول مختلف متفاوت می‌باشد بطوری که در فصول سرد سال تحت تأثیر نفوذ سیکلونهای مدیترانه و جریانات سرد شمال شرق می‌باشند، اما در فصول گرم سال به علت عقب‌نشینی جریانات قبلی بارندگی بصورت همرفت اتفاق می‌افتد.

حوضه شفارود از نظر منابع آب از پتانسیلهای فوق‌العاده بالایی برخوردار است. سازندهای آهکی در سطح حوضه منجر به پیدایش چشمه‌ساران گوارا شده است. در مسیر رودخانه آنجائی که خطوط گسل قرار دارد آبشارهای نسبتاً مرتفعی یافت می‌شود. مهمترین منبع آبی حوضه، رودخانه شفارود با طول ۴۸ کیلومتر، به عنوان دومین رود پرآب ناحیه غرب گیلان می‌باشد (نقشه شماره ۲). دو سرشاخه اصلی این رود از ارتفاعات ۲۷۰۰ متری واقع در ارده کوشن و پارگام بوده و در ارتفاع ۱۵۰۰ متری به هم می‌رسند. شاخه مهم دیگری از سوی جنوب رودخانه بنام خوشابر در ارتفاع ۳۵۰ متری به رود اصلی متصل می‌شود. میزان متوسط آبدهی سالانه ۱۸۶ میلیون مترمکعب می‌باشد. در سالهای خشک ۹۰ و در سالهای مرطوب ۳۰۷ میلیون مترمکعب حساب شده است. به دلیل پتانسیلهای بالای منابع آبی در حوضه شفارود نیروگاه برق آبی دهستان ییلاقی ارده و سد مخزنی در حال ساخت شفارود در بخش خروجی حوضه ضمن تامین نیاز برق و آب کشاورزی ساکنین اطراف حوضه می‌تواند زمینه استفاده گردشگران از دریاچه پشت سد در زمینه های قایقرانی، ماهیگیری، شنا و ... را فراهم سازد.

– پوشش گیاهی حوضه شفارود

دامنه‌های شرقی کوههای تالش به محدوده جنگلهای انبوه هیرکانین (خزری) تعلق دارند اما دامنه‌های غربی این منطقه در میان استپ زارها گسترش یافته‌اند. بالای ۷۰٪ از مساحت حوضه پوشیده از جنگل و مرتع بوده و مابقی زمینهای زراعی و آبادی می‌باشد.

پوشش جنگلی از ارتفاع ۱۰۰ متری شروع شده و تا ارتفاع ۲۷۰۰ متری گسترش می‌یابد و از گونه‌های فراوانی مانند افرا، بلوط، ممرز، آزاد، راش تشکیل شد که برخی از گونه‌ها مثل راش در سطح دنیا بی‌نظیر و منحصر به فرد می‌باشد. حوضه شفارود در ارتفاعات بالا دارای مراتع فراوانی است که متأسفانه بر اثر چرای بی‌رویه در حال از بین رفتن است. بطور کلی چشم‌انداز زیبای پوشش گیاهی حوضه از پتانسیلهای بالایی جهت جذب گردشگران برخوردار است. به لحاظ مطالبی که مطرح گردید شرایط محیطهای طبیعی حوضه شفارود جهت توسعه صنعت اکوتوریسم بسیار مناسب می‌باشد. و هر کدام از پارامترهای طبیعی از قبیل زمین‌شناسی، توپوگرافی، پوشش گیاهی، منابع آب و نهایتاً آب و هوا به تنهایی زمینه گسترش صنعت اکوتوریسم را در سطح حوضه فراهم می‌آورند.

قابلیت‌های طبیعی حوضه شفارود جهت توسعه صنعت اکوتوریسم.

این حوضه با برخورداری از جاذبه‌های فراوان گردشگری در تمام فصول سال هزاران علاقمند به طبیعت را از سراسر منطقه حتی استانهای دیگر به خود می‌کشاند. قرار گرفتن حوضه در دامنه‌های شرقی کوههای تالش و مشرف به

دریا و نزدیکی به جاده سراسری انزلی - آستارا قابلیت‌های توریستی و اکوتوریستی بسیاری به این حوضه داده است که مهمترین آنها عبارتند از:

- ساز و کار فرآیندهای بیرونی و درونی و مقاومت سازندهای زمین‌شناسی در برابر عوامل فرسایش باعث به وجود آمدن دیواره‌های صخره‌ای با شیب تند شده که این محیطها زمینه استفاده گردشگران ماجراجو، کوهنوردان، سنگ‌نوردان، دامنه‌نوردی، کایت سواری، گلايدر را فراهم می‌سازد.

- تنوع مورفولوژیکی و توپوگرافی دامنه‌های حوضه به لحاظ محدب و مقعر بودن و شیب نسبتاً ملایم و پوشش مرتعی مناسب می‌تواند در فصول گرم سال محیطی مناسب جهت اسکی روی چمن و در فصل سرد سال جهت اسکی روی برف مورد استفاده گردشگران قرار گیرد. در اکثر نقاط صاف و هموار آبادیهای بیلاقی دائمی بوجود آمد.

- نزدیک به ۷۰٪ وسعت حوضه دارای پوشش گیاهی جنگلی - مرتعی می‌باشد. ضمن اینکه از نظر تنوع گونه‌ای بسیار متنوع هستند و برخی از گونه‌های درختی از قبیل راش در دنیا بی‌نظیر می‌باشند که می‌تواند محیط مناسبی جهت بازدید گروههای دانشجویی قرار گیرد. پتانسیل بالای پوشش گیاهی حوضه می‌تواند فعالیت گردشگران در زمینه عکاسی، نقاشی، ساخت فیلم‌های مستند را فراهم سازد. تنوع مرتعی حوضه علاوه بر چشم‌انداز زیبا جهت جذب توریسم در زمینه تهیه گیاهان دارویی نیز می‌تواند مورد استفاده قرار گیرد.

- هوای متبوع حوضه در فصول مختلف سال نسبت به جلگه، رودخانه پر پیچ و خم شفارود، چشمه ساران و نیز دریاچه پشت سد در حال ساخت شفارود و چندین آسیاب آبی و نهایتاً نیروگاه برق آبی دهستان بیلاقی ارده همه و همه نشان از پتانسیل بالای منابع آبی حوضه در جذب گردشگران بخصوص بازدید گروههای علمی دانشجویی می‌باشد.

- این حوضه جزء معدود حوضه‌های منطقه می‌باشد که ضمن فاصله گرفتن از ساحل و رفتن به داخل منطقه کوهستانی ارتفاع آن افزایش چندانی نمی‌یابد. این امر در گرادیان دمای حوضه تأثیر فراوانی دارد.

- وجود جاده ترانزیتی فومن - میانه (سنتو) در کنار رودخانه پر پیچ و خم شفارود، در دل جنگلهای انبوه می‌تواند به عنوان محیط مناسبی جهت برگزاری مسابقات رالی و دوچرخه‌سواری کوهستان باشد.

محدودیتها و تنگناهای صنعت اکوتوریسم در حوضه شفارود:

- عدم شناخت حوضه، فقدان اطلاع‌رسانی به موقع و نبود امکانات لازم در سطح شهرستان جهت شناساندن حوضه به گردشگران
- نامساعد بودن اقلیم در فصول سرد سال و نبودن امکانات پذیرایی از گردشگران.
- پوشش جنگلی انبوه به عنوان مانع دید گردشگران
- نبودن برخی زیرساختها از قبیل جاده آسفالت و خاکی درجه یک، برق، آب و تلفن در سطح حوضه.
- بالا بودن هزینه ساخت و ساز پروژه‌های عمرانی به دلیل وجود سازندهای زمین‌شناسی سخت و مقاوم و شیب زیاد.
- نبود زمین مناسب، مورفولوژی شیبدار و منابع ملی بودن اکثر زمین‌ها در نقاط مستعد حوضه به عنوان موانعی بزرگ در راه توسعه و سرمایه‌گذاری بخش صنعت اکوتوریسم می‌باشد.

- تخریب پوشش جنگلی و مرتعی توسط شرکتهای دولتی و افراد حقیقی و دامداران منطقه که ادامه این روند در دراز مدت باعث از بین رفتن توانهای اکوتوریسم در حوضه می شود.
- نبود خدمات و تاسیسات رفاهی ، تفریحی و پذیرایی در مسیر جاده فومن - میانه
- نتیجه گیری و پیشنهادات

بی شک حساس ترین بستر فعالیت صنعت اکوتوریسم حیطه منابع طبیعی و اندوخته های زیست محیطی و فرهنگی می باشد. نمونه بارز آن ، استفاده انسانها از توانهای طبیعی و خصوصیات فرهنگی در قالب پدیده اکوتوریسم است. حوضه شفارود با پتانسیلهای بالای طبیعی از قبیل رودخانه، جنگل ، مرتع و برخی زیر ساختها از قبیل جاده ارتباطی، برق، آب لوله کشی ، نیروگاه برق آبی ارده، سد مخزنی در حال ساخت شفارود با مدیریت و برنامه ریزی مناسب پروژه های عمرانی مرتبط با صنعت اکوتوریسم می تواند گامهای بزرگی در جذب و جلب گردشگران و ایجاد اشتغال و بالا بردن سطح در آمدی ساکنین حوالی حوضه ها و نهایتاً الگوی توسعه صنعت اکوتوریسم برای حوضه های غرب گیلان - به حساب آید. جهت تحقق اهداف فوق پیشنهادات زیر ارائه می شود.

جهت تسریع بخشیدن صنعت اکوتوریسم در حوضه لازم است طرحها، با زمان بندی مشخص (کوتاه مدت ، میان مدت و دراز مدت) صورت پذیرد.

- ایجاد تسهیلات اقامتی و تفریحی و پذیرایی و ایجاد دفاتر تور سیاحتی برای گردشگران
- احداث چندین هتل و هتل ، نصب تابلوهای هشدار دهنده حفاظت محیط زیست و حمل زباله به خارج از حوضه
- برگزاری سمینار و همایش های علمی و مراسم جشنهای روستا و جشن گندم
- احداث چندین پمپ بنزین
- برگزار مسابقات دوچرخه سواری کوهستان - رالی کوهستان - قایقرانی در رودخانه
- ایجاد پارک حیات وحش در سطح حوضه
- توسعه توریسم های ورزش و هنری از قبیل اسب سواری - شکار - شنا - قایق سواری - پیاده روی - صخره نوردی - نقاشی - شبکه فیلم های مستند.
- جلوگیری از بهره برداری جنگل توسط افراد یا شرکت های بهره بردار.
- واگذاری زمین توسط سازمان منابع طبیعی به افراد حقیقی و حقوقی جهت سرمایه گذاری
- دادن فرمانداری به دهستان بیلاق ارده به عنوان بزرگترین آبادی با جمعیت بیش از ۷۰۰ خانوار.

منابع

۱. سازمان جهانی گردشگری World Tourism Orgnization
۲. نشریه آموزشی و اطلاع رسانی دهیارها، سال دوم، شماره ۹، ۱۳۸۳ ، گفتگو با آقای جلیل سازگار نژاد
۳. مجنونیان ، ۱۳۷۷ ، در راهنمای آماده سازی، پارک های ملی و مناطق حفاظت شده برای گردشگری (انتشارات سازمان محیط زیست)
۴. رضایی، پرویز؛ رساله دکتری ، سال ۱۳۸۳، دانشگاه آزاد اسلامی واحد علوم و تحقیقات.

۵. شهماری اردجانی ، رفعت؛ ۱۳۸۳، طرح بررسی توانها و تنگناهای محیطی دهستان بیلاقی اراده جهت جذب توریسم ، دانشگاه آزاد اسلامی واحد آستارا.
۶. شهماری اردجانی ، رفعت؛ ۱۳۸۵، طرح بررسی توانها و تنگناهای طبیعی حوضه سفارود جهت توسعه صنعت اکوتوریسم، دانشگاه آزاد اسلامی واحد آستارا .
۷. اکوتوریسم در جهان، نشریه بازاریابی ، شماره ۴ .
۸. تحلیل بازار اکوتوریسم ، نشریه مناطق آزاد ، شماره ۱۳۲.
۹. مشیری ، سید رحیم ؛ آسایش، حسین ، ۱۳۸۱، روش شناسی و تکنیکهای تحقیق علمی در علوم انسانی با تأکید بر جغرافیا ، نشر قومس ، چاپ اول.

Archive of SID