

دکتر براتعلی خاکپور^۱

سنجش سطح برخورداری مناطق شهر مشهد از نظر امکانات و خدمات فرهنگی با
استفاده از مدل موریس

چکیده

توسعه متعادل و متوازن مناطق شهر مشهد مستلزم توزیع مناسب و متعادل امکانات و خدمات مختلف مورد نیاز شهروندان در سطح مناطق است. رسیدن به این هدف مستلزم شناخت وضع موجود مناطق از نظر سطح برخورداری از امکانات و خدمات مختلف می باشد. اصول عدالت اجتماعی ایجاب می کند که سازمان فضایی و الگوی سرمایه گذاری های منطقه ای به نحوی باشد که نیازهای جمعیت را پاسخ گوید. در این مقاله مناطق شهر مشهد از نظر ۱۵ شاخص فرهنگی با استفاده از مدل موریس مورد بررسی قرار گرفته و از نظر سطح برخورداری به پنج طبقه تقسیم گردیده اند. بر این اساس مناطق ۱ و ۸ خیلی برخوردار، مناطق ۹ و ۱۱ برخوردار، مناطق ۱۰ و ۳، ۲ متوسط، مناطق ۷ و ۶ محروم و مناطق ۴، ۵ و ۶ خیلی محروم بوده اند.

۱. عضو هیات علمی دانشگاه فردوسی مشهد

مقدمه

یکی از اهداف تقسیمات کالبدی شهر، توزیع مناسب امکانات و خدمات و کاربریهای مختلف با توجه به نیازهای جمعیت در سطح مناطق مختلف شهری است. توسعه متعادل و متوازن مناطق مختلف مستلزم شناخت علمی از وضعیت برخورداری هر یک از مناطق است.

اگر نیاز را مهمترین معیار برقراری عدالت اجتماعی و توزیع منابع در مناطق مختلف بدانیم، آن وقت ابتدا باید تعریفی مبتنی بر عدالت اجتماعی از آن ارائه دهیم و سیستمی برای اندازه گیری آن تدوین کنیم. ارائه تعریفی عادلانه از نیاز کار ساده ای نیست، و از مقوله ای به مقوله دیگر متفاوت است. می توان نیازهای تفریحی را به کمک تحلیل محرومیتهای نسبی و نیاز به کالاهای مصرفی را با تحلیلهای قراردادی عرضه و تقاضا و ... تعیین کرد.

نیازها را می توان به طرق گوناگون از جمله با مراجعه به تقاضای بازار، بررسی تقاضای بالقوه که به خصوصیات جمعیتی بستگی دارد، مشورت با کارشناسان و بررسی تقاضای پنهان مشخص کرد. تقاضای پنهان را می توان با بررسی میزان نسبی محرومیت افراد در مناطق مختلف تشخیص داد. این محرومیت نسبی زمانی وجود دارد که افراد از خدمات محروم باشند و سایر افراد را مشاهده کنند که از آن خدمات برخوردارند و چیزهایی را بخواهند که داشتن آن را مقدور و میسر می دانند.

اصول عدالت اجتماعی ایجاب می کند که سازمان فضایی و الگوی سرمایه گذاری های منطقه ای به نحوی باشد که نیازهای جمعیت را پاسخ گوید. این امر مستلزم یافتن روشی برای تعیین و سنجش نیاز است. تفاوت میان نیازها و تخصیص واقعی منابع، راهی برای ارزشیابی میزان بی عدالتی منطقه ای در وضع موجود است. ناموزونی سرمایه گذاری منطقه ای را زمانی می توان پذیرفت که هدف آن فائق آمدن بر مشکلات محیطی باشد، در غیر این صورت مانعی بر سر راه برآوردن نیازها و کمک به مصالح عمومی خواهد بود (هاروی، ۱۳۷۶: ۱۰۳ - ۱۰۹).

روشها و مدلهای مختلفی برای سنجش سطح برخورداری و میزان توسعه یافتگی مناطق وجود دارد که از جمله آنها می توان به آنالیزاسکالوگرام، تاکسونومی، تحلیل عاملی و روش موریس اشاره کرد، که هر یک معایب و محاسنی دارند. وجود آمار و ارقام و شاخصهای متعدد و پراکنده در موارد بسیاری زمینه سردرگمی و تردید در امر

شناسایی نواحی و میزان توسعه یافتگی آنها را فراهم می‌کند. از این رو به کارگیری مدلها و ترکیب منطقی آنها برای تسهیل در امر تصمیم‌گیری لازم و ضروری است (حقی، ۱۳۷۱: ۱۸۳).

سازمان ملل متحد برنامه‌ای را تحت عنوان «برنامه عمران ملل متحد» برای درجه‌بندی ۱۳۰ کشور جهان به کار برده است، که قابلیت گسترش و جایگزینی را دارا بوده و در هر کشوری برای بررسی تطبیقی و انتخاب مناطق، شهرها و یا نواحی به منظور بررسی و سنجش درجه توسعه آنها کاربرد دارد (زیاری، ۱۳۷۸: ۱۳۲).

بیان مسئله

یکی از اقدامات اساسی برای توسعه متعادل مناطق شهری، توزیع مطلوب و متعادل امکانات و خدمات مختلف در سطح مناطق است. در کشورهای در حال توسعه، نابرابریهای منطقه‌ای شدیدی وجود دارد که در بسیاری موارد در حال افزایش است. در واقع مقصود مطلوب توسعه بهبود کیفیت زندگی همه است (هیران، ۱۳۶۸: ۱۷). توزیع متعادل و مناسب امکانات و خدمات مختلف راهی در جهت از بین بردن عدم تعادل‌های منطقه‌ای و ارتقاء سطح زندگی مردم است. هر چقدر تفاوت‌های منطقه‌ای از ابعاد مختلف بیشتر باشد، پیامدهای مختلف اقتصادی و اجتماعی و کالبدی را به دنبال خواهد داشت. شناخت سطح برخورداری مناطق از جمله اقدامات اساسی در زمینه هدف فوق به شمار می‌رود. لذا در این مقاله سعی گردیده با استفاده از آمار و اطلاعات موجود سطح برخورداری مناطق شهر مشهد از نظر شاخصهای مختلف فرهنگی مورد بررسی قرار گیرد.

سؤالات اساسی تحقیق

۱. آیا امکانات و خدمات فرهنگی از توزیع مناسبی برخوردار بوده و منطبق بر عدالت اجتماعی است؟
۲. آیا توزیع امکانات فرهنگی تابعی از توزیع جمعیت است؟
- ۳- گسترش خدمات فرهنگی چه تاثیرات و پیامدهای اجتماعی را به دنبال خواهد داشت؟

فرضیات تحقیق

۱. امکانات و خدمات فرهنگی به طور مناسب بین مناطق مختلف توزیع نشده است.
۲. بین توزیع امکانات و خدمات فرهنگی و جمعیت رابطه ای مثبت وجود دارد.

روش تحقیق

روش تحقیق به کار گرفته شده در این مقاله روش توصیفی- تحلیلی است، که اطلاعات لازم از منابع آماری مختلف جمع آوری شده و سپس با استفاده از مدل موريس و نرم افزارهای مختلف آماری و سیستم اطلاعات جغرافیایی تحلیل شده است.

مراحل مدل

به منظور سنجش سطح برخورداری مناطق مختلف شهر مشهد از مدلی ساده و مناسب استفاده شده است. این مدل که جدیدترین الگوی رسمی به کار گرفته شده در سطح جهانی بوده و در فضاهای مورد برنامه ریزی با مقیاسهای مختلف و متنوع قابل اجراست به نام الگوی موريس معروف است. روش موريس به طور خلاصه به صورت زیر است (حسین زاده، دلیر، ۱۳۸۰: ۱۵۳):

مرحله اول، جمع آوری داده های مورد نیاز در سطح مناطق مختلف بر اساس ماتریس

ذیل:

I \ J	I_1	I_2	I_3	I_m
J_1	$x_{j_1 i_1}$	$x_{j_1 i_2}$	$x_{j_1 i_3}$	$x_{j_1 i_m}$
J_2	$x_{j_2 i_1}$	$x_{j_2 i_2}$	$x_{j_2 i_3}$	$x_{j_2 i_m}$
J_3	.			.
.	.			.
.	.			.
J_N	$x_{j_n i_1}$			$x_{j_n i_m}$

که در این جدول I ام‌ها معرف مؤلفه‌های مورد نظر تحقیق، J ام‌ها مناطق مورد بررسی در ارتباط با I ام‌ها است (جدول شماره ۱).

مرحله دوم، تعیین میزان محرومیت هر منطقه J ام از هر شاخص I ام است که بر

$$I_{ij} = \frac{Max x_{ji} - Rx_{ji}}{Max x_{ji} - Min x_{ji}}$$

اساس رابطه ذیل به دست می‌آید:

که $Max x_{ji}$ حداکثر مقدار هر J ام از هر I ام، $Min x_{ji}$ حداقل مقدار هر J ام از

هر I ام و Rx_{ji} مقدار هر ناحیه J ام از هر شاخص I ام است (جدول شماره ۲)

مرحله سوم، محاسبه شاخص متوسط محرومیت J ام‌ها بر اساس داده‌های هر I ام

$$I_j = \frac{1}{n} \sum_{i=1}^n I_{ij}$$

است که به شرح ذیل انجام می‌گیرد.

مرحله چهارم، تعیین درجه برخورداری و میزان توسعه یافتگی هر J ام از مجموع شاخص‌های I ام است که شاخص مزبور مابه‌التفات عدد یک از متوسط محرومیت خواهد بود. $I_j - 1 = (HDI)_j$ دامنه محرومیت یا برخورداری هر J ام از نظر شاخص‌های I ام طبق تعریف حداکثر محرومیت (یا حداقل برخورداری) صفر و حداقل محرومیت (یا حداکثر برخورداری) معادل یک است.

جدول شماره (۱) تعداد امکانات و خدمات فرهنگی به تفکیک مناطق شهر مشهد منبع:

رمضانی، ۱۳۸۵

	۱	۲	۳	۴	۵	۶	>	<	۵	۴	۳	۲	۱	۰
کتاب فروشی	۰	۱	۰	۰	۰	۰	۳	۲	۰	۰	۱	۰	۰	۰
کانونهای تبلیغاتی	۲	۳	۰	۰	۰	۰	۲	۳	۲	۰	۰	۰	۰	۰

مجموعه‌های فرهنگی و ورزشی	۳	۲	۱	۱	۰	۱	۱	۱	۳	۰	۰	۰	۰	۰	۰	۰	۰	۰
روزنامه فروشی	۳۱	۱۱	۳۱	۳	۳	۳	۳	۳	۳۱	۳	۰	۰	۰	۰	۰	۰	۰	۰
کانونهای فرهنگی	۳	۱	۱	۱	۱	۰	۲	۳	۳۱	۲	۱	۰	۰	۰	۰	۰	۰	۰
فروشگاه محصولات فرهنگی	۳۳	۳۱	۲۱	۰۱	۲	۲	۳	۳۱	۳۱	۰۱	۰	۰	۰	۰	۰	۰	۰	۰
حسینیه‌ها	>	۵۱	>۱	>	۳	>	>۱	۳۱	۳۱	۱	۰	۰	۰	۰	۰	۰	۰	۰
مراکز آموزش و پژوهش فرهنگی	۳	۳	۱	۱	۰	۰	۰	۰	۰	۰	۰	۰	۰	۰	۰	۰	۰	۰
مکانهای ورزشی	۳	۲	۱	۲	۱	۰	۱	۲	۲	۱	۱	۱	۱	۰	۰	۰	۰	۰
مساجد	۳۳	۵۷	۵۸	۵۱	۱۳	۵۱	۵۳	۱۷	۳۱	۵۱	۰۱	۰۱	۰۱	۰۱	۰۱	۰۱	۰۱	۰۱
تالارهای اجتماعات	۳	۱	۰	۰	۰	۰	۱	۰	۰	۳	۱	۱	۱	۱	۱	۱	۱	۰

مجتمعهای فرهنگی و ورزشی	۰	۰	۰	۰	۰	۰	۰	۰	۰
روزنامه فروشی	۰	۰	۰	۰	۰	۰	۰	۰	۰
کانونهای فرهنگی	۰	۰	۰	۰	۰	۰	۰	۰	۰
فروشگاه محصولات فرهنگی	۰	۰	۰	۰	۰	۰	۰	۰	۰
حسینیه ها	۰	۰	۰	۰	۰	۰	۰	۰	۰
مراکز آموزش و پژوهش فرهنگی	۰	۰	۰	۰	۰	۰	۰	۰	۰
مکانهای ورزشی	۰	۰	۰	۰	۰	۰	۰	۰	۰
مساجد	۰	۰	۰	۰	۰	۰	۰	۰	۰
تالارهای اجتماعات	۰	۰	۰	۰	۰	۰	۰	۰	۰

۰	۰	۰	۷۳۳/۱
۰	۰	۸۸۰/۰	۳۳۰/۱
۳۷۰/۰	۰	۵۶۱/۰	۲۰۳/۱
۰	۰	۰	۱۵۳/۲
۰/۲/۰	۸۵۰/۰	۳۷۳/۰	۶۸۶/۰
۰	۰	۰	۳۰۸/۰
۰	۰	۰	۳۵۳/۱
۵۸۰/۰	۰	۰	۵۱۵/۰
۵۳۰/۰	۰	۰	۵۵۲/۰
۳۱۱/۰	۱۳۰/۰	۰	۳۵۳/۰
۳۸۰/۰	۰	۰	۸۳۵/۰
۲۶۰/۰	۰/۳/۰	۳۲۱/۰	۳۳۸/۱
سینماها	نگارخانه ها	فروشگاه محصولات صوتی	پارک ها

جدول شماره (۳) تعیین سطح محرومیت مناطق شهر مشهد از نظر امکانات و خدمات فرهنگی

شماره	کتاب فروشی	کانونهای تبلیغاتی	مجموعه‌های فرهنگی و ورزشی
۱	۰/۰/۰	۰	۱۳۱/۰
۲	۷۷۵/۰	۱۳۵/۰	۵۵۶/۰
۳	۳۳۵/۰	۱	۷۰۷/۰
۴	۱	۱	۱۸۸/۰
۵	۱	۱	۱
۶	۱	۱	۷۳۸/۰
۸	۸۱۵/۰	۱۳۵/۰	۱۰۸/۰
۷	۰	۷۷۶/۰	۸۳۵/۰
۵	۱	۳۱۵/۰	۰
۱۰	۱	۱	۱
۱۱	۰/۹/۰	۱	۰/۲/۰
نامن	۰/۸۲۸	۱	۱

روزنامه فروشی	۳۳۷/۰	۱	۳۷۵/۰	۰	۳۷۵/۰	۱	۰	۱	۱
کانونهای فرهنگی	۳۵۸/۰	۱	۸۵۵/۰	۵۷۵/۰	۸۸۷/۰	۰	۷۷۵/۰	۱۳۷/۰	۱
فروشگاه محصولات فرهنگی	۱	۳۷۸/۰	۱۵۵/۰	۱	۱	۸۷۸/۰	۱	۵۱۷/۰	۰۰۸/۰
حسینیه ها	۳۸۷/۰	۳۳۶/۰	۷۷۸/۰	۵۵۵/۰	۶۸۸/۰	۶۱۷/۰	۰۳۵/۰	۸۵۵/۰	۱
مراکز آموزش و پژوهش فرهنگی	۰	۰	۰	۳۸۷/۰	۷۸۶/۰	۰۰۵/۰	۰۷۳/۰	۰	۰
مکانهای ورزشی	۱۳۸/۰	۵۶۶/۰	۷۳۵/۰	۳۸۵/۰	۳۸۷/۰	۳۸۷/۰	۵۳۷/۰	۸۶۷/۰	۱
مساجد	۵۳۷/۰	۱	۳۸۵/۰	۵۶۵/۰	۱	۱	۲۳۵/۰	۱	۱
تالارهای اجتماعات	۵۵۷/۰	۶۰۷/۰	۱۶۵/۰	۳۷۵/۰	۱	۶۰۷/۰	۷۷۷/۰	۱	۳۳۸/۰
سینماها	۳۳۵/۰	۳۸۷/۰	۶۵۷/۰	۸۸۷/۰	۶۳۸/۰	۶۳۸/۰	۵۲۷/۰	۱	۵۲۷/۰
	۵۵۸/۰	۳۵۷/۰	۵۵۷/۰	۷۳۵/۰	۷۶۵/۰	۳۵۷/۰	۱۸۷/۰	۱	۱۶۵/۰
	۵۱۷/۰	۸۰۵/۰	۱۶۷/۰	۱۶۵/۰	۷۷۷/۰	۱۱۷/۰	۳۳۷/۰	۵۲۵/۰	۵۳۸/۰
	۷۳۲/۰	۱۳۰/۰	۱۷۳/۰	۵۶۵/۰	۰	۷۱۵/۰	۳۶۷/۰	۲۳۲/۰	۷۸۸/۰

نگارخانه ها	۱	۱	۶۰۶/۰	۶۸۷/۰	۳۶۱/۰	۵۱۱/۰	۶۱۰/۰	۳۰۰/۰
فروشگاه محصولات صوتی	۱	۱۳۷/۰	۶۵۶/۰	۳۷۷/۰	۸۱۲/۰	۸۳۱/۰	۵۳۳/۰	۰۲۱/۰
پارک ها	۱	۰۵۶/۰	۶۵۱/۰	۳۴۷/۰	۸۶۱/۰	۰	۸۰۳/۰	۵۶۱/۰
شاخص متوسط محرومیت	۱	۰	۰	۵۳۸/۰	۱۵۲/۰	۳۳۱/۰	۵۵۵/۰	۱۳۱/۰
درجه توسعه یافتگی کلی	۱	۰	۰	۵۳۳/۰	۵۵۶/۰	۱۶۸/۰	۷۱۶/۰	۵۲۸/۰
درجه توسعه از مراکز آموزشی	۱	۱	۲۰۷/۰	۵۸۷/۰	۱۲۱/۰	۳۱۱/۰	۶۵۱/۰	۰۶۰/۰
== مراکز ورزشی و تفریحی	۱	۱	۶۶۳/۰	۵۱۵/۰	۱۸۰/۰	۰۵۰/۰	۶۵۱/۰	۵۰۰/۰
== مراکز فرهنگی	۱	۱	۷۷۷/۰	۱۳۵/۰	۶۶۰/۰	۳۳۰/۰	۵۱۱/۰	۸۳۰/۰
	۱	۱	۱	۸۱۶/۰	۳۷۰/۰	۵۲۰/۰	۲۳۱/۰	۳۳۰/۰
	۷۶۷/۰	۱	۳۰۶/۰	۱۷۷/۰	۵۱۱/۰	۳۱۱/۰	۸۶۱/۰	۸۸۰/۰
	۱	۱	۳۷۶/۰	۷۶۷/۰	۲۳۱/۰	۲۰۱/۰	۸۳۱/۰	۷۵۰/۰
	۰	۳۳۸/۰	۰۰۳/۰	۲۵۳/۰	۸۰۶/۰	۳۷۶/۰	۷۰۶/۰	۸۶۸/۰

۱	۲	۳	۴	۵	۶	۷	۸	۹	۱۰	۱۱	۱۲	۱۳	۱۴	۱۵	۱۶	۱۷	۱۸	۱۹	۲۰	۲۱	۲۲	۲۳	۲۴	۲۵	۲۶	۲۷	۲۸	۲۹	۳۰	۳۱	۳۲	۳۳	۳۴	۳۵	۳۶	۳۷	۳۸	۳۹	۴۰	۴۱	۴۲	۴۳	۴۴	۴۵	۴۶	۴۷	۴۸	۴۹	۵۰	۵۱	۵۲	۵۳	۵۴	۵۵	۵۶	۵۷	۵۸	۵۹	۶۰	۶۱	۶۲	۶۳	۶۴	۶۵	۶۶	۶۷	۶۸	۶۹	۷۰	۷۱	۷۲	۷۳	۷۴	۷۵	۷۶	۷۷	۷۸	۷۹	۸۰	۸۱	۸۲	۸۳	۸۴	۸۵	۸۶	۸۷	۸۸	۸۹	۹۰	۹۱	۹۲	۹۳	۹۴	۹۵	۹۶	۹۷	۹۸	۹۹	۱۰۰
---	---	---	---	---	---	---	---	---	----	----	----	----	----	----	----	----	----	----	----	----	----	----	----	----	----	----	----	----	----	----	----	----	----	----	----	----	----	----	----	----	----	----	----	----	----	----	----	----	----	----	----	----	----	----	----	----	----	----	----	----	----	----	----	----	----	----	----	----	----	----	----	----	----	----	----	----	----	----	----	----	----	----	----	----	----	----	----	----	----	----	----	----	----	----	----	----	----	----	-----

جدول شماره (۴) جمعیت ، مساحت و درجه توسعه مناطق مختلف

مناطق	جمعیت سال ۱۳۷۵	مساحت به هکتار	درجه توسعه یافتگی
منطقه ۱	۱۶۱۴۹۲	۱۶۱۱,۵	۰/۶۰۷
منطقه ۲	۲۷۴۵۴۲	۲۲۶۱,۶	۰/۱۳۲
منطقه ۳	۲۴۲۷۷۱	۱۲۵۵,۹	۰/۱۱۹
منطقه ۴	۲۰۳۲۰۱	۶۵۷,۲	۰/۰۸۳
منطقه ۵	۱۳۳۱۸۵	۸۹۲,۴	۰/۰۶۹
منطقه ۶	۱۷۹۳۳۵	۱۲۸۰,۲	۰/۰۷۱
منطقه ۷	۱۵۶۴۵۴	۳۱۳۰	۰/۱۲۱
منطقه ۸	۱۰۳۴۶۳	۱۳۴۰	۰/۶۵۵
منطقه ۹	۱۴۰۳۰۲	۳۲۷۵	۰/۲۵۱
منطقه ۱۰	۱۱۸۲۲۶	۳۵۱۷	۰/۱۶۷
منطقه ۱۱	۱۲۹۶۰۷	۲۵۴۰	۰/۲۱۷
منطقه ثامن	۴۴۸۳۶	۳۲۰	۰/۱۶۴
جمع	۱۸۸۷۴۱۴	۲۲۰۸۱,۶	

کاربرد مدل و سنجش درجه توسعه یافتگی

به منظور تعیین سطح برخورداری و توسعه یافتگی مناطق شهر مشهد شاخص متوسط محرومیت (Ij) و میزان برخورداری و درجه توسعه یافتگی (Ij-۱) آنها محاسبه شده و به ترتیب در جداول شماره ۳ و ۴ درج گردیده است.

یکی از شیوه‌های مناسب تحلیل اطلاعات آماری طبقه‌بندی آنهاست. برای طبقه‌بندی مناطق از نظر وضعیت برخورداری یا توسعه یافتگی، اطلاعات به دست آمده در قالب

نرم افزار ArcView وارد کامپیوتر گردید. با توجه به اینکه در طبقه بندی مناطق از نظر سطح برخورداری پنج طبقه مناسب به نظر می رسد، لذا درجه برخورداری مناطق به پنج طبقه تقسیم گردید، که حدود هر یک از طبقات به صورت زیر است:

کمتر از ۰/۱۱۹ مناطق خیلی محروم

۰/۱۶۳ - ۰/۱۱۹ مناطق محروم

۰/۲۰۸ - ۰/۱۶۴ مناطق متوسط

۰/۲۵۳ - ۰/۲۰۹ مناطق برخوردار

بیشتر از ۰/۲۵۴ مناطق خیلی برخوردار

از نتایج این مدل می توان در جهت تخصیص مطلوب اعتبارات و توزیع مناسب فعالیتهای عمرانی و خدماتی فرهنگی استفاده کرده و موجبات تعادل در سطح برخورداری مناطق را فراهم کرد. بدین ترتیب که با تخصیص اعتبار بیشتر به مناطق محروم می توان تفاوت های منطقه ای را از بین برد.

بر اساس طبقه بندی فوق حدود ۱۶/۷ درصد مناطق (شامل مناطق ۱ و ۸) خیلی برخوردار، حدود ۱۶/۷ درصد مناطق (شامل مناطق ۹ و ۱۱) برخوردار، حدود ۱۶/۷ درصد مناطق نیز (شامل مناطق ۱۰ و ۱۱) از نظر برخورداری در سطح متوسط بوده حدود ۲۵ درصد مناطق (شامل مناطق ۲، ۳ و ۷) محروم و ۲۵ درصد مناطق نیز (شامل مناطق ۴، ۵ و ۶) خیلی محروم بوده اند. بدین ترتیب ۵۰ درصد مناطق محروم بوده و حدود ۳۳/۳ درصد مناطق نیز برخوردار بوده اند.

به منظور تحلیل تفصیلی امکانات و خدمات فرهنگی آنها را در چهار طبقه ذیل تقسیم بندی کرده و درجه توسعه یافتگی آنها را محاسبه کرده ایم:

الف- مراکز علمی و آموزشی: شامل مراکز آموزشی و پژوهشی فرهنگی، کتاب فروشی و روزنامه فروشی.

ب- مراکز ورزشی و تفریحی: شامل مجتمع های فرهنگی و ورزشی، مکان های ورزشی، تالارهای اجتماعات، سینماها و پارکها.

ج- مراکز فرهنگی: شامل کانون های تبلیغاتی، کانون های فرهنگی، فروشگاه های محصولات فرهنگی، فروشگاه های محصولات صوتی و نگارخانه ها.

د- مراکز مذهبی: شامل مساجد و حسینیه ها.

برای طبقه بندی مناطق شهر مشهد از نظر هر یک از گروه بندیهای بالا با در نظر گرفتن دامنه تغییرات و توزیع درجات توسعه یافتگی حدود طبقات برای هر یک از شاخصها به شرح ذیل تعیین گردید:

جدول شماره (۵) حدود طبقات تعیین سطح برخورداری شاخصهای مختلف

نوع خدمات سطح محرومیت	مراکز علمی و آموزشی	مراکز ورزشی و تفریحی	مراکز فرهنگی	مراکز مذهبی
خیلی محروم	۰ - ۰/۰۳۴	۰ - ۰/۲۰۶	۰ - ۰/۰۴۸	۰ - ۰/۰۸۶
محروم	۰/۰۳۵ - ۰/۰۶۹	۰/۲۰۷ - ۰/۳۱۲	۰/۰۴۹ - ۰/۰۹۷	۰/۰۸۷ - ۰/۱۷۴
متوسط	۰/۰۷۰ - ۰/۱۰۴	۰/۳۱۳ - ۰/۴۱۸	۰/۰۹۸ - ۰/۱۴۶	۰/۱۷۵ - ۰/۲۶۲
برخوردار	۰/۱۰۵ - ۰/۱۳۹	۰/۴۱۹ - ۰/۵۲۴	۰/۱۴۷ - ۰/۱۹۵	۰/۲۶۳ - ۰/۳۵۰
خیلی برخوردار	بیشتر از ۰/۱۴۰	۰/۵۲۵ - ۰/۶۳۰	بیشتر از ۰/۱۹۶	بیشتر از ۰/۳۵۱

جدول شماره (۶) وضعیت بر خورداری مناطق شهر مشهد

مناطق	کل شاخص های فرهنگی و تفریحی	علمی و آموزشی	ورزشی و تفریحی	فرهنگی	مذهبی
منطقه ۱	خیلی برخوردار	خیلی برخوردار	خیلی برخوردار	خیلی برخوردار	خیلی محروم
منطقه ۲	محروم	متوسط	محروم	محروم	محروم
منطقه ۳	محروم	برخوردار	خیلی محروم	محروم	محروم
منطقه ۴	خیلی محروم	محروم	خیلی محروم	خیلی محروم	محروم
منطقه ۵	خیلی محروم	محروم	خیلی محروم	خیلی محروم	خیلی محروم
منطقه ۶	خیلی محروم	محروم	خیلی محروم	خیلی محروم	خیلی محروم
منطقه ۷	محروم	برخوردار	خیلی محروم	محروم	محروم
منطقه ۸	خیلی برخوردار	خیلی برخوردار	خیلی برخوردار	خیلی برخوردار	برخوردار
منطقه ۹	برخوردار	برخوردار	خیلی برخوردار	متوسط	خیلی محروم
منطقه ۱۰	متوسط	محروم	محروم	برخوردار	خیلی محروم
منطقه ۱۱	برخوردار	برخوردار	برخوردار	متوسط	خیلی محروم
منطقه ثامن	متوسط	برخوردار	خیلی محروم	خیلی محروم	خیلی برخوردار

از نظر شاخصهای مختلف

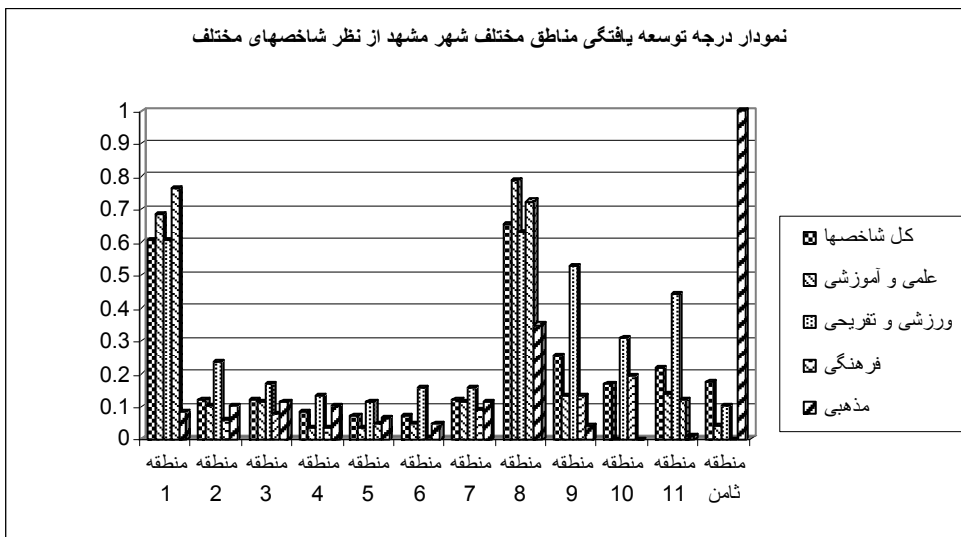
با توجه به آمارها و محاسبات جدول شماره ۳، از نظر مراکز علمی و آموزشی مناطق ۱ و ۸ به عنوان مناطق خیلی برخوردار، مناطق ۳، ۷، ۱۱ و ثامن برخوردار، منطقه ۲ متوسط، مناطق ۴ و ۶ محروم و مناطق ۵ و ۱۰ خیلی محروم بوده اند. از نظر مراکز ورزشی و تفریحی مناطق ۱، ۸ و ۹ به عنوان مناطق خیلی برخوردار، منطقه ۱۱ برخوردار، مناطق ۲ و ۱۰ محروم و مناطق ۳، ۴، ۵، ۶، ۷ و ثامن خیلی محروم بوده اند. از نظر مراکز فرهنگی مناطق ۱ و ۸ به عنوان مناطق خیلی برخوردار منطقه ۱۰ برخوردار، منطقه ۹ و ۱۱ متوسط، مناطق ۲، ۳ و ۷ محروم و مناطق ۵ و ۶ و ثامن خیلی محروم بوده اند. از نظر مراکز مذهبی منطقه ثامن به عنوان منطقه خیلی برخوردار، منطقه ۸ برخوردار، مناطق ۲، ۳، ۴ و ۷ محروم و مناطق ۱، ۵، ۶، ۹، ۱۰ و ۱۱ خیلی محروم بوده اند.

نتیجه گیری و آزمون فرضیات

بررسیهای انجام گرفته نشان می دهد که توزیع امکانات و خدمات مختلف فرهنگی در سطح شهر مشهد متعادل نبوده و شکاف زیادی بین مناطق مختلف وجود دارد؛ به طوری که درجه توسعه یافتگی مناطق خیلی محروم کمتر از ۰/۰۸۳ و درجه توسعه یافتگی مناطق خیلی برخوردار بیشتر از ۰/۶۰۷ بوده که دامنه تغییرات زیادی را بین آنها نشان می دهد و حاکی از عدم همگنی مناطق مختلف از نظر سطح برخورداری از امکانات و خدمات مختلف فرهنگی است؛ در نتیجه فرضیه شماره ۱ تایید می گردد.

بررسی ضریب همبستگی بین درجه توسعه یافتگی با تعداد جمعیت مناطق نشان می دهد که این ضریب در حدود ۰/۲۹- بوده و رابطه ای منفی هر چند ضعیف بین درجه توسعه یافتگی و تعداد جمعیت مناطق شهر مشهد را نشان می دهد؛ در نتیجه فرضیه شماره ۲ تایید نمی گردد. با توجه به اینکه توزیع امکانات و خدمات مختلف فرهنگی در سطح مناطق شهر مشهد متعادل نیست و این امر می تواند پیامدهای مختلف فرهنگی، اجتماعی، اقتصادی و کالبدی را به دنبال داشته باشد، بررسی ضریب همبستگی بین درجه توسعه یافتگی و تعداد جرایم در سطح مناطق مختلف شهر مشهد رابطه ای منفی در حدود ۰/۵۹- را نشان می دهد. یعنی هرچه درجه توسعه و سطح برخورداری مناطق از نظر شاخصهای مختلف فرهنگی افزایش یافته تعداد جرایم کاهش

یافته است. در نتیجه سرمایه گذاریهای فرهنگی باعث کاهش آسیبهای اجتماعی در شهر خواهد شد. سرمایه گذاریهای فرهنگی باعث گرایش مردم به سکونت در سطح مناطق شده و بالا رفتن تقاضای زمین و مسکن باعث افزایش قیمت آنها شده و در نتیجه موجب قشربندی اجتماعی و ایجاد مناطق بالا و پایین شهری خواهد شد. لذا بایستی در زمینه ایجاد تعادل در سطح برافروارداری مناطق شهر مشهد برنامه ریزیهای لازم صورت گیرد.



فهرست منابع و مآخذ

۱. حسینزاده دلیر، کریم؛ برنامه ریزی ناحیه‌ای، انتشارات سمت، سال ۱۳۸۰.
۲. حقی، محمدعلی؛ طرح ریزی کالبدی (مجموعه مقالات)، مرکز مطالعات و تحقیقات شهرسازی و معماری ایران، سال ۱۳۷۱
۳. زیاری، کرامت...؛ اصول و روشهای برنامه ریزی منطقه‌ای، دانشگاه یزد، سال ۱۳۷۸
۴. هیران، دی، دیاس و دیگران؛ درسنامه برنامه ریزی توسعه روستایی، وزارت جهاد سازندگی، سلسله انتشارات روستا و توسعه شماره ۱، سال ۱۳۶۸

۵. رضانی مرتضی ؛ تحلیل جغرافیایی جرایم در شهر مشهد ، پایان نامه کارشناسی ارشد ، دانشگاه فردوسی مشهد ، ۱۳۸۵ .
۶. هاروی ، دیوید ؛ عدالت اجتماعی و شهر ، ترجمه فرخ حسامیان و دیگران ، شرکت پردازش و برنامه ریزی شهری ، چاپ اول ، تهران ۱۳۷۶ .