

نقش شوراهای اسلامی در توسعه اجتماعی و پایدارشهر  
(مطالعه موردی شهر فرخ شهر)

مقدمه

شهر پایدار، شهری است که از نظر رشد و توسعه اقتصادی، در آمدزایی و اشتغال بتواند نیازهای شهروندان را برآورده سازد و از لحاظ زیست محیطی به وضعیت بهداشتی و سلامت شهرنشینان توجه نموده و مسائل و مشکلاتی از نظر آلودگی هوا، آب و فضای سبز و تفریحی و گذرانیدن اوقات فراغت و غیره نداشته باشد. همچنین به جنبه های کالبدی و فیزیکی شهر و نیز توسعه بهینه آینده شهر توجه داشته و مشارکت شهروندان را در حل تمامی مشکلات شهری دارا باشد. برنامه اجرایی و زیربنایی شهر سالم و پایدار نیز بر دواصل ((همکاری بین بخشی)) و ((مشارکت مردمی)) قرار دارد. پس مردم باید به اجرای این امر پایبند باشند، تا پروژه ((شهرسالم برای زندگی بهتر)) به بار نشیند. شهر سالم و پایدار دارای ویژگیهایی است که اهم آنها عبارتند از:

۱. دارای توسعه پایدار باشد
۲. از نظر طبیعی، پتانسیل های لازم را (آب کافی، هوای پاک) داشته باشد.
۳. از نظر بهداشت روانی دارای کمترین تنشهای اجتماعی باشد.
۴. از نظر اقتصادی، شهری مولد باشد و جنبه های انگلی اقتصادی اش زدوده شود.
۵. از نظر زیست محیطی، استانداردهای لازم در آن رعایت شده باشد.
۶. در آن امنیت اجتماعی و اقتصادی تامین شده باشد.

---

۱. کارشناس ارشد واحد شهرسازی دفتر فنی استانداری چهارمحال و بختیاری  
۲. کارشناس ارشد ریاضی و امار

۷. در آن عملیات بهسازی و نوسازی، پاکسازی و مرمت و کنترل بر حسن اجرای آن بطور مداوم و سیستمی صورت پذیرد.
۸. در آن زمینه های گذران اوقات فراغت، تفریح، شادی و نشاط فراهم آمده باشد و درصدا فسرندگان در حداقل ممکن باشد.
۹. در آن مشارکت مردمی در حد اعلا باشد و شهروندان از حقوق شهروندی بهره مند باشند.
۱۰. در آن تخصص، تعهد و شایسته سالاری معنا داشته باشد.

### بیان مسئله

بدون شک، پرداختن به معضلات امروزی شهرها و روستاها بدون در نظر گرفتن بسترهای توسعه اقتصادی، اجتماعی امکان پذیر نیست. در همین راستا طی مطالعه های اخیر، شیوه های نوینی برای ارتقای سلامت شهرها و روستاها با توجه به اصول توسعه انسانی شکل گرفته اند. در حقیقت، شورای اسلامی بایستی به دنبال فراهم کردن زیر ساخت لازم در جهت توسعه انسانی باشد. بدون شک یکی از شیوه های مهم تقویت این زیرساخت، ظرفیت سازی نیروی انسانی است که از طریق مشارکت انجام می گیرد. لذا ابتدا بایستی مفهوم توسعه، مشخصات توسعه، شاخصهای توسعه، درجه توسعه یافتگی و اولویتهای توسعه را مشخص کنیم. توسعه طبق تعریفی که در برنامه توسعه ملل متحد ارائه شده است: استفاده از منابع برای بهبود کمی و کیفی سطح زندگی به گونه ای که برای نسل های آینده نیز محفوظ بماند. یک برنامه زمانی توسعه می یابد که از مشخصات ویژه ای برخوردار باشد تا بتواند به اهداف خود دست یابد:

۱. اصالت
۲. تغییر در مدیریت روابط
۳. توسعه برای تمامی جوامع
۴. برابری و عدالت
۵. پایداری
۶. زمان طولانی
۷. مشارکت
۸. توانمندسازی

در این مقاله سعی خواهد شد یکی از ابعاد توسعه (که مشارکت می باشد) توضیح داده شود و نقش شورای اسلامی در مشارکت مردم نیز ارائه گردد.

**مشارکت :** مشارکت مردم در پایداری و نهادینه شدن هر برنامه توسعه از جایگاه ویژه ای برخوردار است. در مشارکت دو سوال اصلی مطرح می شود که عبارتند از چه کسی باید مشارکت کند؟ مشارکت در چه سطحی باید صورت گیرد؟ در پاسخ به سؤال اول همه قشرها جامعه باید در برنامه مشارکت داشته باشند؛ به عبارت بهتر همه کسانی که به نوعی در برنامه ذینفع هستند باید در برنامه شرکت داده شوند به ویژه اقشار محروم و آسیب پذیر نظیر زنان، اقلیتها... باید به طور فعال در برنامه شرکت داده شوند. در مورد سطح مشارکت، پاسخها متنوع است. در مراجع مختلف طبقه بندیهای متفاوتی از سطوح مشارکت ارائه شده است. در عمل طبقه بندیهای ساده تر شاید کار آمد تر باشند. در یک نوع از طبقه بندی، مشارکت به ۴ رده اسمی، ابزاری، نمایندگی، و متحول کننده تقسیم شده است. زمانی مشارکت اتفاق می افتد که سه زمینه زیر در وضعیت مساعدی باشند:

#### ۱. ویژگیهای فردی

#### ۲. امکان عملی مشارکت

#### ۳. قصد و نیت مشارکت

۱. ویژگی های فردی : هر قدر باورها، گرایش ها و فرهنگ اجتماعی، احساس بی قدرتی را در افراد تقویت کند، گرایش آنها به مشارکت کاهش می یابد.
۲. امکان عملی مشارکت : منظور وجود وضعیت نهادی و قانونی و امکان بهره گیری از آنهاست .
۳. عواملی که باعث ایجاد قصد و نیت مشارکت در فرد می شود عبارتند از: اطلاعات فرد برای مشارکت که میزان اطلاعات او از معنی و ابعاد مشارکت و همچنین پیامدهای مشارکت و ارزیابی وی از این پیامدها

#### گونه های دیگر مشارکت شهروندان

۱. نظرخواهی از شهروندان در جلسات شورا.
۲. نظرخواهی و مشارکت شهروندان به صورت گروهی.
۳. جلب مشارکت علمی شهروندان صاحب نظر و کاردان

روش تحقیق

در راستای توسعه پایدار، یک تشکل علمی، فرهنگی، اجتماعی تحت عنوان (تیم توسعه شهر فرخ شهر) در قالب ۱۱ کمیته کاری و با حضور فعال حدود ۱۳۰۰ عضو اصلی و افتخاری علاقه مند متخصص از شهروندان تشکیل گردید. تیم توسعه تیمی است متشکل از کلیه بخشهای اجتماعی، فرهنگی، اقتصادی که در تامین توسعه پایدار شهرها مسئولیت مستقیم دارند و با نوعی دارای نقش تعیین کننده اند.

#### اهداف تیم توسعه:

۱. مشارکت جامعه در حل مشکلات
۲. توانمند سازی جامعه در زمینه حل مشکلات فرهنگی، اجتماعی، اقتصادی
۳. افزایش هماهنگی و همکاری بین بخش و استفاده از نیروهای متخصص محلی
۴. توسعه نهادهای مردمی
۵. ارائه الگوهای توسعه پایدار
۶. ارتقاء سطح سلامت جامعه همراه با افزایش امید به زندگی.

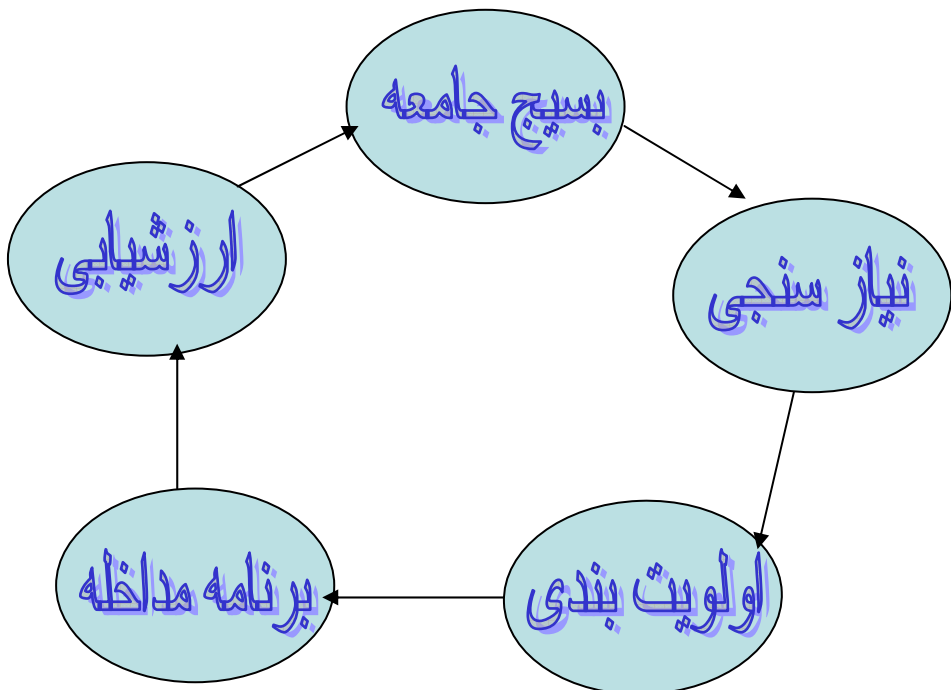
ساختار تیم توسعه: ۱. کمیته عمران و محیط زیست ۲. کمیته سالمندان ۳. کمیته آموزش و اطلاع رسانی ۴. کمیته امنیت اجتماعی و حوادث ۵. کمیته تفریحات سالم و ورزشی ۶. کمیته زنان و سلامت جامعه ۷. کمیته اشتغال ۸. کمیته تغذیه و امنیت غذایی ۹. کمیته جوانان و نوجوانان ۱۰. کمیته فرهنگی و هنری و مذهبی ۱۱. کمیته دانشجویی

#### تحقیق مشارکتی جامعه-محور

این نوع تحقیق بر نیازهای جامعه استوار است؛ به عبارت دیگر نتایج تحقیق باید پاسخ گوی نیازهای جامعه باشد. هدف اصلی تحقیق مشارکتی جامعه - محور کاربردی کردن نتایج پژوهش است که با هدایت کردن موضوعات پژوهش در جهت نیازهای جامعه محقق می شود. گذشته از جامعه- محور بودن، این نوع تحقیق مشارکتی نیز هست به این معنی که افراد ذینفع در جامعه به طور فعال در فرایند پژوهش وارد می شوند و پژوهش با مردم و نه بر روی مردم انجام می شود. هدف از مشارکت مردم در فرایند پژوهش این است که افراد جامعه طی این فرایند به طور سیستماتیک توانمند شوند و قدرت تجزیه و تحلیل و ارائه راه حل برای مشکلات خود پیدا کنند.

تحقیق مشارکتی سه اصل مهم دارد: ۱. پژوهش با مردم (نه پژوهش برای مردم) ۲. مردم نقش فعالانه در تحقیق دارند (نه نقش منفعلانه)؛ ۳. در حین تحقیق افراد آموزش

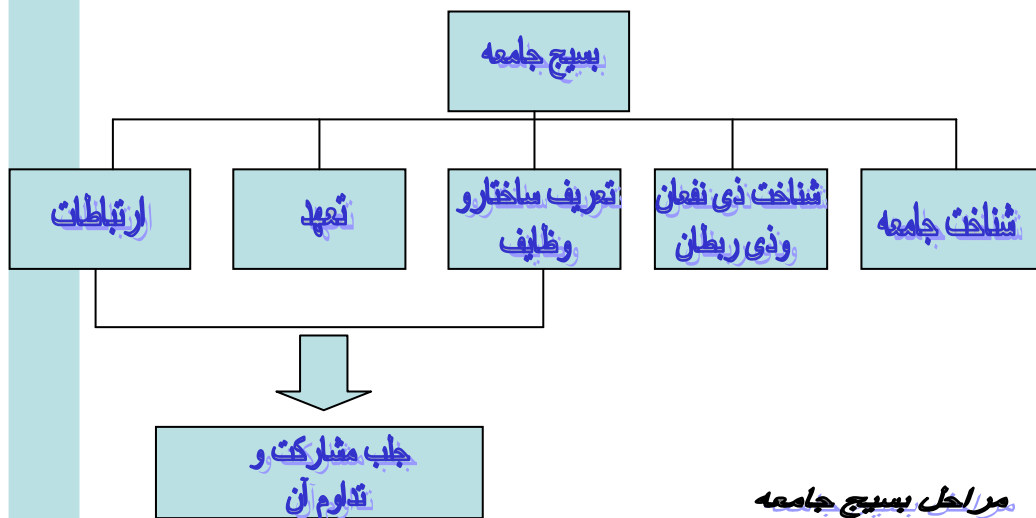
می بینند تا منجر به توانمند سازی آنها شود. این توانمندی در راستای توسعه پایدار است. دستیابی به هدف ارتقای سلامت و توسعه در جهت پژوهش مشارکتی مستلزم به کار گیری راهبردی عملی است. در این راستا رویکرد برنامه ریزی شده در جامعه مبتنی بر تحقیق مشارکتی جامعه محور است.



چرخه ی رویکرد برنامه ریزی شده در جامعه

# Community Mobilization

# بسیج جامعه



مراحل بسیج جامعه

طبق اسلاید فوق:

۱. شناخت جامعه مستلزم توصیف آن است. یک جامعه را می توان با توجه به مرزهای سیاسی ، جغرافیایی یا خصوصیات دمو گرافیک آن تعریف کرد. اعضای جامعه باید احساس بودن در جامعه را داشته باشند . جامعه زمانی تعریف می شود که گروهی از شهروندان برای بهبود سلامت جامعه دور هم جمع شوند. برای تعریف جامعه توصیه می شود یک پروفایل (یعنی نقشه ای از سیمای اقتصادی ، اجتماعی ، سیاسی جامعه ) تکمیل شود. در حقیقت با استفاده از پروفایل وضع موجود شناسایی و با مقایسه با استاندارد ، وضع پیشنهادی ارائه می شود.

پروفایل جامعه شامل مراحل زیر است :

(الف) خصوصیات جغرافیایی و اقلیمی: موقعیت، عرض جغرافیایی، درجه حرارت، بارندگی، رطوبت.

(ب) خصوصیات اجتماعی و جمعیتی: نرخ رشد جمعیت، خانوار، بعد خانوار، ساختار سنی، جنسی، میزان مرگ و میر.

(ت) خصوصیات اقتصادی: وضعیت اشتغال، درصداشتغال، نرخ بیکاری.

(ث) خصوصیات سلامت: تعداد بیمارستان، مراکز بهداشتی، پایگاه بهداشتی، تعداد پزشک، داروخانه، علل مرگ و میر.

(ج) خصوصیات کالبدی و کاربری اراضی: شامل بررسی انواع کاربریها از قبیل مسکونی، تجاری آموزشی، آموزش عالی و حرفه ای، مذهبی، فرهنگی، جهانگردی، درمانی، بهداشتی، ورزشی، اداری، فضای سبز، صنایع، تاسیسات، حمل و نقل معابر به همراه سطح و سرانه آنها و مقایسه با استاندارد.

کلیه موارد فوق مربوط به شهر فرخ شهر تهیه گردید. با تکمیل پروفایل جامعه، شمایی از جامعه به دست می آید.

۲. شناخت ذی نفعان: تعریف ذینفع: عبارت است از فرد، جمعیت، گروه یا سازمانی که مستقیم یا غیرمستقیم از نتایج برنامه به طور مثبت یا منفی متاثر می شود و یا بر آن تاثیر می گذارد. یعنی لیست ذینفعان تهیه و تاثیر آنها در پروژه مشخص می شود.

۳. تعیین ساختار عملکرد جامعه: پس از تعیین دقیق ذینفعان می توان جایگاه آنها و عملکرد و نوع همکاری های مورد انتظار از آنها را در قالب ساختار و عملکرد فرایند تعیین نمود. درگیر شدن طیف وسیع مردمی مدیریتی کارا طلب می کند تا از هرج و مرج اجتناب شود.

۴. ایجاد تعهد از طریق : ۱. حساس سازی مردم ۲. استفاده از افراد برجسته و محبوب مردمی ۳. استفاده از رهبران جامعه ۴. تنوع اعضا و عضو گیری وسیع ۵. ایجاد شبکه های غیر رسمی پس ذینفعان ۶. تاثیر بر سیاست گذاران ۷. تامین منابع مالی.

۵. ایجاد شبکه های ارتباطی : چرا که ارتباط خوب عامل کلیدی در بسیج جامعه و جلب مشارکت اعضا است و باعث تداوم فرایند می شود.

ب) مرحله نیازسنجی : نیازسنجی راهی است برای جمع آوری اطلاعات که بر اساس نیازها برای رفع آنها تصمیم گیری می شود. نیاز: فاصله بین وضعیت مطلوب و موجود. در این مرحله تمام کمیته ها نیازسنجی را از طریق ارائه پرسشنامه در بین اقشار مختلف مردم و از گروههای سنی مختلف انجام دادند و در هر کمیته نیازها مشخص گردید.

ج) مرحله اولویت بندی : در مرحله بعد این نیازها وارد ماتریس دو بعدی گردید. نحوه کاربردین طریق است که ابتدا لیست مشکلات در ماتریس مقایسه ای وارد می شود. سپس هر دو مشکل با هم مقایسه و بحث شده و بعد از اتفاق نظر در ماتریس وارد می شود. در نهایت تعداد دفعات تکرار شمارش شده و مشکل دارای اولویت با رتبه کمتر انتخاب می شود. طبق جدول زیر لیست اولویتهای مشکلات به شرح ذیل است.

لیست اولویتهای تیم توسعه فرخ شهر در زمستان ۸۳ که با کمک ماتریس دو بعدی اولویت بندی به دست آمده است



ردیف اولویت	مشکل حائز اولویت
۱	گسترده‌گی مراسم فاتحه خوانی
۲	عدم هدایت صحیح سرمایه گذاری
۳	بیکاری
۴	اعتیاد و دسترسی ساده به مواد مخدر
۵	عدم امنیت سرمایه گذاری
۶	عدم احیای بافت قدیم شهر
۷	گرانی مسکن و عدم انبوه سازی
۸	ضعف بهداشت محیط - دفع فاضلاب و فضولات حیوانی
۹	نبودن سالن مناسب جهت مراسم شادی - مهمانسرا - رستوران و ...
۱۰	عدم وجود کانون جهانگردان
۱۱	عدم وجود مراکز دانشگاهی در شهر
۱۲	مشکلات مربوط به بهداشت بلوغ
۱۳	مشکلات مربوط به بهداشت روان
۱۴	عدم رسیدگی به فضای سبز شهر
۱۵	عدم وجود پشتیبانی و عدم وجود بیمه سالمندان
۱۶	عدم توجه به نیازهای عاطفی سالمندان
۱۷	افزایش موتورسواران مزاحم در سطح شهر
۱۸	پایین بودن آگاهی زنان در زمینه تربیت فرزندان - اعتیاد - بهداشت - تغذیه و ...
۱۹	عدم تکمیل پروژه استخر شنای شهر
۲۰	محدودیت فرهنگی در زمینه ورزش بانوان

به طور موردی یک نمونه از نیازسنجی که در کمیته عمران و محیط زیست انجام گرفت ارائه می شود: در این کمیته تعداد ۱۰ نیاز از طرف مردم مطرح گردید که این نیاز وارد ماتریس دو بعدی گردید. در این کمیته، عدم احیای بافت قدیم شهر و بعضی از زمینهای

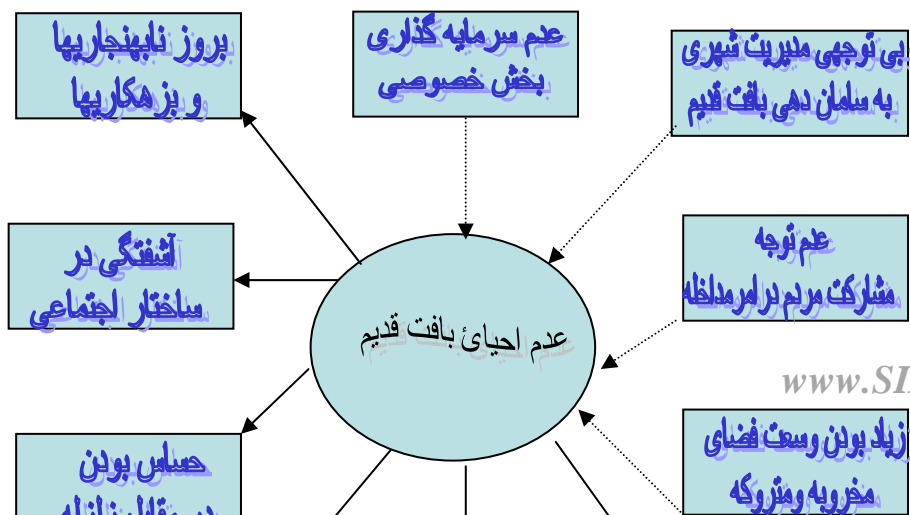
بایر در سطح شهر که تبدیل به زیاله دانی شده است به عنوان اولویت اول و گرانی مسکن و نبود انبوه سازی به عنوان اولویت دوم مشخص شد.

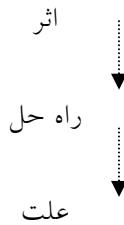
مشکلات	عدم احیای								
	گرانی	عدم احیا	گرانی						
	عدم	عدم احیا	گرانی						
	عدم وجود	عدم	گرانی	عدم					
	عدم تکمیل	عدم احیا	گرانی	عدم	عدم وجود				
	حفاری	حفاری	حفاری	حفاری	عدم تکمیل				
	آلودگی	عدم احیا	گرانی	آلودگی دام	آلودگی دام	آلودگی دام	آلودگی دام	آلودگی دام	آلودگی دام
	عدم جمع	عدم احیا	گرانی	عدم جمع	عدم جمع	عدم تکمیل	عدم جمع	عدم جمع	آلودگی دام
	بالا بودن	عدم احیا	گرانی	عدم	عدم وجود	بالا بودن	حفاری	حفاری	هزینه
	باقی ماندن	عدم احیا	گرانی	عدم	باقی ماندن	باقی ماندن	باقی ماندن	باقی ماندن	عدم جمع

عدم جمع									میزبانی	عدم جمع
بالا بودن										
باقی ماندن										

رتبه	تعداد دفعات تکرار	مشکلات
۱	۸	عدم احیای بافت قدیم
۲	۷	گرانی مسکن
۳	۵	نگهداری دام در منازل

سپس دیاگرام اولوت برای شناسایی علل اثرات ناشی از مشکلات و راه حل‌های پیشنهادی تهیه شد.





نظر به اهمیت موضوع و نقش آن در سلامت روانی افراد و عنایت خاص مسئولین شهر پژوهشی در این زمینه احساس گردید. در این راستا طرح تعیین تاثیر جلب مشارکت مردم در اصلاح شاخص های بهداشت محیط بافت فرسوده فرخ شهر مورد مطالعه واقع شد.

#### اهداف اصلی طرح :

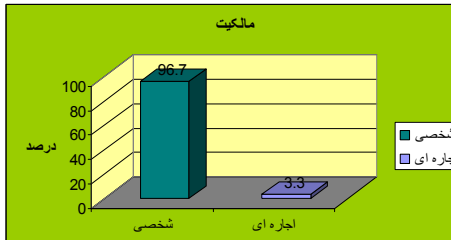
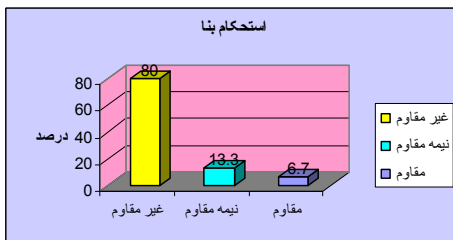
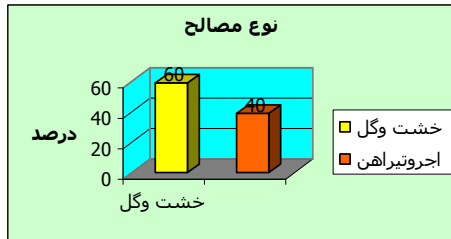
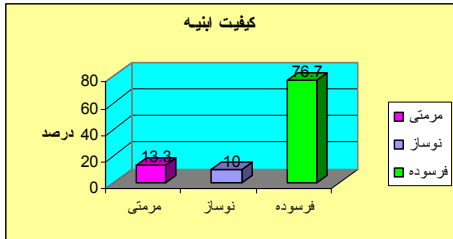
۱. ارتقای کیفیت محیط اعم از کیفیت زیستی، کالبدی، فضایی، اقتصادی، بهداشتی، اجتماعی؛

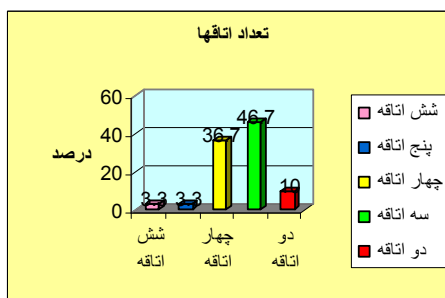
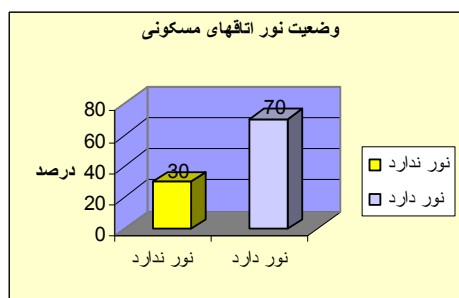
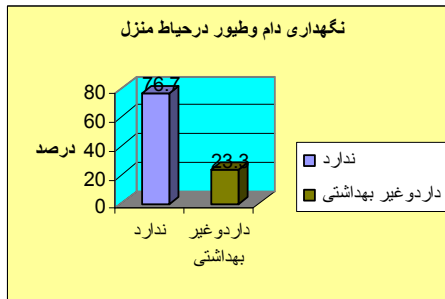
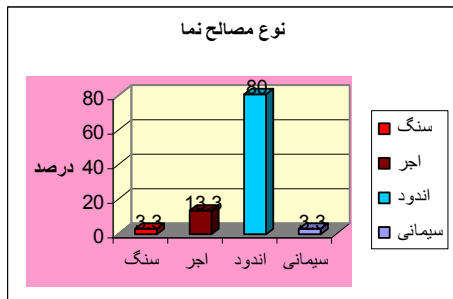
۲. هویت بخشی به مجموعه شهر؛
۳. بهره گیری از قابلیت ها و ظرفیت های موجود برای توسعه؛
۴. ایجاد پیوند و یکپارچگی در جهت جبران گسست کالبدی موجود؛
۵. زیباسازی شهر و جاری کردن روح زندگی در این محیط ها؛
۶. بررسی میزان آگاهی، نگرش و عملکرد مردم پس از مداخله.

اهداف فرعی طرح :

۱. حفظ حضور انسان در محیط؛
۲. بهره گیری از مشارکت مردمی؛
۳. بهره گیری از منابع موجود؛
۴. سازگاری بین بافت های جدید و قدیم ؛
۵. ارزیابی امکان اجرا و میزان تاثیر برنامه های مداخله ای تیم توسعه در احیاء بافت قدیم؛
- ۶- اشاعه روش احیاء بافت قدیم به سایر شهرهای کشور در صورت مناسب بودن.

بدین منظور پرسشنامه ای به ۶۰ واحد مسکونی در خصوص شاخصهای بهداشت محیط و شهر سازی ارائه و سپس داده ها جمع اوری و نتایج طبق نمودار های ذیل به دست آمد:





تلفن	گاز	برق	اب	هال	راهرو	انبار	طویله	درصد
۱۰۰	۱۰۰	۱۰۰	۱۰۰	۴۶,۷	۸۰	۵۰	۳۰	دارد
۰	۰	۰	۰	۵۳,۳	۲۰	۵۰	۷۰	ندارد

درصد کیفیت	کف اتاقها	دیوار اتاقها	سقف اتاقها	محوطه حیات	اشپزخانه	دستشویی	دفع فاضلاب	جمع اوری زباله
بهداشتی	۳۰	۴۳,۳	۴۳,۳	۳,۳	۲۶,۷	۵۰	۰	۴۰
غیر بهداشتی	۷۰	۵۶,۷	۵۶,۷	۹۶,۷	۷۳,۳	۵۰	۱۰۰	۶۰

طبق نمودار های فوق، حدود ۸۰٪ بناها فاقد استحکام و دارای کیفیت فرسوده اند و عمدتاً از خشت و گل استفاده شده است ولی بیشتر از ۹۷٪ مالکیت ها خصوصی است

وامکان احیاء این واحدها وجود دارد همچنین اجزا بیش از نیمی از واحد های مسکونی تقریباً "غیر بهداشتی اند و این موضوع اهمیت احیاء این بافت را جهت افزایش سطح بهداشت نمایان می سازد.

**د) مرحله مداخله:** در این مرحله ابتدا باید استراتژیها انتخاب گردند تا بر مبنای آنها مداخلات طراحی و اجرا شوند. یعنی انواع مداخله که عبارتند از: الف) آموزشی: افزایش آگاهی و توانایی های فردی ب) فرایندی: جلب مشارکت مردم در فرایند ارتقای سلامت پ) زمینه سازی: ایجاد محیط توانمند کننده. پس سطوح مداخله که شامل این موارد است: الف) محلی: در سطح خانوارها و جامعه ب) میانی: در سطح سازمانها پ) وسیع: در سطح سیاستهای ملی و فرا ملی، مشخص می شود.

در این مرحله، دبیرخانه ای در محل شهرداری به نام دبیر خانه احیاء بافت قدیم در نظر گرفته شده و برگزاری کلاسهای آموزشی ساکنین این بافت و هماهنگی جهت تشکیل جلسات و ایجاد همکاریهای بین بخشی در این مکان صورت می گیرد.

در این دبیرخانه یک گروه فنی و اجرایی تشکیل شده و با حمایت تیم توسعه به منظور بالا بردن سطح بهداشت منطقه از طریق احیاء بافت قدیم عمل می نماید.

در حقیقت ارزیابی امکان اجرا و میزان تاثیر برنامه های مداخله ای تیم توسعه در احیاء بافت قدیم از طریق بهبود بهداشت محیط یکی از اهداف کاربردی طرح است. بعد از یک سال (در سال ۱۳۸۶) مجدداً پرسشنامه ها به ۶۰ واحد مسکونی فوق ارائه شده و داده ها مقایسه و نتیجه گیری به عمل می آید.

**با** اجرای این پروژه می توان محیط فیزیکی یا ساخت و سازها را به گونه ای که بهداشت را حمایت و بهبود بخشد به وجود آورد. یعنی مشکلات بهداشتی اولیه را برطرف و سیاستهای بهداشتی عمومی را در سطح محلی شروع کرد. همچنین اجرای این پروژه باعث کم کردن نابرابریها در بخش بهداشت، تاکید بر پیشگیری از بیماریها، ایجاد همکاریهای بین بخشی و مشارکتهای مردمی می شود. به طور کلی این پروژه مبتنی بر مشارکت مردم و استفاده از ایده هاست.

یکی از مدلهایی که برای تحلیل مناسب وضع موجود و انتخاب استراتژی توسعه کاربردی زیادی دارد مدل SWOT است. نام SWOT در واقع مخفف چهار اصطلاح تهدیدات (T) Threats، فرصتها (O) Opportunities، نقاط ضعف (W)

**Weaknees** و نقاط قوت (**Strenghts (S)** است. این مدل با بررسی متغیرهای مرتبط با معیارهای کلی توسعه، نقاط قوت، ضعف و همچنین فرصتها، محدودیتهایی را که در فرآیند برنامه ریزی وجود دارد روشن ساخته و راهکار مناسب را به منظور انتخاب بهترین آلترناتیو در جهت دستیابی به اهداف طرح ارائه می دهد.

فکر اصلی در انتخاب استراتژیک حداکثر کردن قوتها و غلبه بر ضعفهای درونی است. پایگاه این قوتها، ضعفها در سازماندهی و مدیریت شهری و نظام بخشی (طراحی سیستم) قرار دارد. با برقراری ارتباط منطقی بین چهار عامل فوق می توان گزینه های مختلفی را مورد بررسی قرار داده و سپس مناسبترین گزینه را جهت توسعه آتی انتخاب کرد و در نهایت الگویی ارائه نمود.

#### جدول SWOT برای احیای بافت قدیم شهر

<ol style="list-style-type: none"> <li>۱. فراهم بودن زمینه توسعه و عمران</li> <li>۲. آمادگی ساکنین این بافت جهت مشارکت</li> <li>۳. وجود زمینه های دامداری نیمه صنعتی در پیرامون شهر</li> <li>۴. تمایل مسئولین محلی به تقویت بافت</li> <li>۵. توجه به اصل مشارکت و حضور نهادهای غیر دولتی در سطوح مختلف (افزایش تعداد NGO ها در رشته های مختلف)</li> <li>۶. توسعه بخش توریست و گردشگری هم در بخشهای سخت افزار (محل های اقامتی)، انسان افزار (نیروی انسانی) نرم افزار (سیستم های کامپیوتری و وسایل ایاب و ذهاب) و سازمان افزار (آژانس های توریستی) رشد کند چرا که پتانسیل گردشگری وجود دارد.</li> <li>۷. استفاده از نیروهای متخصص و فعال در سطح شهر</li> </ol>	<b>۱. فرصتها</b>
<p>عدم تمایل سرمایه گذاری از سوی بخش خصوصی</p>	<b>۲. تهدیدات</b>
<ol style="list-style-type: none"> <li>۱. گرایش ساکنین به توسعه و فراهم بودن زمینه های فرهنگی جهت توسعه و عمران این بافت</li> <li>۲. همیاری و مشارکت مردم جهت عمران و آبادی</li> </ol>	<b>۳. نقاط قوت</b>



<p>۳. برخورداری از فضای مناسب جهت توسعه سکونتگاه</p> <p>۴. امکان بهره گیری از مسیلهها و کانالهای موجود برای دفع آبهای سطحی</p> <p>۵. بهره مندی از شبکه ارتباطی منطقه ای و تأسیسات زیر بنایی</p>	
<p>۱. ضعف پیوند ارگانیک بین محلات و جدائی و انفکاک فضائی و عملکردی محلات</p> <p>۲. ضعف در شبکه ارتباطی درونی بافت و ناکار بودن آن در مواقع اضطراری مثل آتش سوزی</p> <p>۳. عدم استحکام بنا، فرسودگی ساختمان</p> <p>۴. محدود بودن درآمد شهرداری در جهت تامین هزینه های جاری و عمرانی</p> <p>۵. کمبود تسهیلات و تجهیزات شهری و خدماتی و وجود بخشهای مخروبه</p> <p>۶. بانگاهی به نقشه پهنه بندی خطر زلزله، فرخ شهر جزء مناطق با خطر نسبی بالا قرار دارد که به دلیل وجود گسله های بنیادی متعدد و جوانی که در این منطقه وجود دارد مثل گسله های شمالی و جنوبی رخ و گسله دنا و گسله زاگرس که بایستی ساخت و سازهای مسکونی ونیز طرح های عمرانی از نظر اصول فنی و مهندسی شرایط خاص خود را داشته باشد.</p> <p>۷. افزایش بزهکاریها و تخریب گرایی (وندالیسم) و اشفتگی در ساختار اجتماعی</p> <p>۸. وجود پرورش دام در منازل مسکونی و فضای مشترک انسان و دام</p>	<p>۴- نقاط ضعف</p>

**پیشنهادها :**

۱. تشکیل ستاد شهر سالم و پایدار ارتباط شبکه ای آن با شهرهای دیگر که در این زمینه فعالیت انجام داده اند.
۲. پیشنهاد برگزاری جشنواره آموزش شهروندی با هدف ارتقاء سطح فرهنگ شهر نشینی ، ایجاد شهر سالم ، زیباسازی ، ایمنی ، تعامل اجتماعی و مشارکت شهروندان در

- امور شهری ، طراحی و اجرای رنگ آمیزی خیابانها و کار ناوال شادی توسط کودکان ، مسابقه درک عکس ، ایستگاه نقاشی کودکان.
۳. پیشنهاد نامگذاری ایام هفته در طول این جشنواره با اسامی مربوط به شهر سالم از قبیل ایمنی در شهر ، تبلیغات در شهر ، شهروند و مشارکت در اداره امور شهری ، گردشگری شهر و شهروند ، شهر شاداب و حفظ تأسیسات و اموال عمومی.
۴. همچنین پیشنهاد می گردد ابتدا به صورت محله ای اقدام کرد و از قیاس نتایج اجرای این طرح در مقایسه با دیگر محله ها سود جست؛ یعنی اول اطلاع رسانی و بعد اعتماد سازی صورت گیرد.
۵. چاپ نشریه سیمای شهر تا بوسیله آن تنویر افکار عمومی ، اطلاع رسانی مناسب، افکار سنجی ، ارائه ایده های نوصورت گیرد و پذیرش توسط مردم سریعتر انجام شود.
۶. در راستای اهداف فرهنگی و اجتماعی و به منظور نشر و اشاعه فرهنگ شهرنشینی و آشنایی با روشهای زندگی شهری بایستی مردم را در این امر مشارکت دارد. از طریق ارسال پرسشنامه در بین اقشار مختلف مردم نظرات آنان را در رابطه با شهر دریافت و ساماندهی و اجرایی نمود.
۷. گسترش پارکهای شادی ، شکاری ، آرامبخش در قالب احداث دریاچه مصنوعی که همراه با قایق سواری و شکار باشد.
۸. استفاده از لامپ نئون جهت نورپردازی کلیه واحدهای تجاری شهر تا باعث ایجاد هیجان و نشاط گردد.
۹. ایجاد مرکز پژوهشی و بانک اطلاعاتی و توسعه IT در دراز مدت در جهت دسترسی به اطلاعات علمی و جدید ، ارائه دستاوردهای این شهر به دیگر مراکز پژوهشی.
۱۰. ایجاد تشکلهای مردمی جهت درختکاری و نهال کاری در مواقع مشخص (روز درختکاری) و ایجاد کمربند سبز.
۱۱. نصب بیلوردو تابلو (( شهر سالم ، زندگی سالم)) در ورودی شهر.
۱۲. برپایی نمایشگاه مواد غذایی تولیدات داخلی استان که در راستای سلامت مواد غذایی تولیددارند.
۱۳. پیشنهاد بررسی پیکر شناسی نقشه ژئومورفولوژی شهر که راهنمای خوبی برای مشخص کردن قابلیت های زیست محیطی مثل شیب زمین ، دشتهای ، توسعه راهها، و به طور کلی نشان دادن تواناییهای اکولوژیکی شهر سالم است.

۱۴. احداث جایگاه عبور دوچرخه و اسکیت سواری که روح جوانی را در شهر ایجاد می کند.
۱۵. به کارگیری سیستم GIS در زمینه بررسی موانع توسعه و ارائه پیشنهادهای اجرایی
۱۶. پیشنهاد احداث نمایشگاه دائمی برای کلیه محصولات و گل و گیاه جهت افزایش مبادلات اقتصادی
۱۷. ترمیم و نوسازی بافت قدیم شهر تا در این قسمت سیار کالبد شهر هویت بخشی صورت پذیرد.
۱۸. پیشنهاد تغییر کاربری یکی از خیابانهای شلوغ شهر از سواره رو به پیاده رو.
۱۹. پیشنهاد احداث تله کابین در مناطقی از شهر تا زیبایی خاص در سطح شهر ایجاد شود.
۲۰. پیشنهاد احداث ایستگاههای تفکر؛ چرا که اندیشه سالم پیش نیاز شهر سالم است پس برای ساخت بنای شهر سالم نخست می باید به سراغ اندیشه ها رفت.
- ۲۱- پیشنهاد یک روز به عنوان روز نکو داشت شهر به مناسبت تولد مهمترین فرد آن شهر ((جهانی فکر کنیم و منطقه ای عمل نماییم))

فهرست منابع و مآخذ

۱. احمدی، حسن؛ مشارکت مردم در بازسازی شهرهای زلزله زده، رساله دکتری در شهرسازی، سال ۱۳۷۹، دانشگاه تهران .
۲. حسامیان، فرخ، گیتی اعتماد و محمدرضا حائری؛ شهرنشینی در ایران، انتشارات آگاه، چاپ سوم، سال ۱۳۷۷ .
۳. شفیع، حسن؛ «چشم انداز جهانی شوراهای شهر»، ماهنامه شهردارپها، سال اول ۱۶.
۴. شکوئی، حسین؛ دیدگاه های نو در جغرافیای شهری، انتشارات سمت، چاپ سوم، سال ۱۳۷۷.
۵. «شهرهای کوچک و توسعه پایدار منطقه ای»، فصل نامه مدیریت شهری، شماره ۴، زمستان ۱۳۷۹.
۶. شیخی، محمد تقی؛ جامعه شناسی شهری، انتشارات نورگیتی، سال ۱۳۷۸.
۷. فلامکی، محمد منصور؛ باززنده سازی بناها و شهرهای تاریخی، ص ۱۶۱-۱۶۶ .
۸. گ. اندرا نویچ و گ. ریپوسا، ویژگی پژوهشهای شهری راهبردی، ترجمه سید محمود نجاتی حسینی، تهران: مرکز مطالعات برنامه ریزی شهری وزارت کشور، ۱۳۷۶.
۹. مزینی، منوچهر؛ بررسی ساختار مدیریت شهری در ایران، انتشارات مرکز مطالعات برنامه ریزی شهری وزارت کشور، سال ۱۳۷۷.
- ۱۰- مزینی، منوچهر؛ مدیریت شهری و روستایی در ایران (مشکلات و امکانات آن)، انتشارات وزارت مسکن و شهرسازی، سال ۱۳۷۵ .

۱۱. Chapin ,F.S. kaiser, E, j, urban land use planning , I llinoise - press- ۱۹۷۹.

۱۲. Ratcliffe, joun, An I ntroduction to Town and country planning, ucl press, ۱۹۹۲.

۱۳. UN CHS. Habitat, The role of small and Intermediate sett lements in National Development . Nairobi . pp ۱۸۳، ۱۹۸۵.

۱۴. Yang , p, China - In; Small Towns and Human Deve Lopment Reduce ۱۹۹۱.