

تأثیر هنر لرستان بر پوشاک مردان مادی

محمد میرزایی رشنو^۱

دکتر محمد مهدی توسلی^۲

Formatted: Font: 14 pt, Complex Script Font, 14 pt

Formatted: Font: 14 pt, Complex Script Font, 14 pt

Formatted: Font: 14 pt, Font color: White, Complex Script Font: 14 pt

Formatted: Font: 14 pt, Complex Script Font, 14 pt, Not Superscript/ Subscript

Formatted: Font: 14 pt, Complex Script Font, 14 pt

Formatted: Font: 14 pt, Complex Script Font, 14 pt

Formatted: Font: 14 pt, Complex Script Font, 14 pt, Not Superscript/ Subscript

¹ - دانشجوی کارشناسی ارشد باستان شناسی دانشگاه سیستان و بلوچستان kasit-rashnoo@yahoo.com

09362923510

tavasoli54@yahoo.com

² - دانشیار دانشگاه سیستان و بلوچستان

چکیده:

مادها را باید میراث دار هنر لرستان دانست، چرا که پس از آنها روی کار آمده و لرستان را قسمتی از قلمرو خود ساختند، به همین دلیل مستقیماً از آنها الگوبرداری کردند. فلزکاران لرستان بر بخش عمده ای از پوشاک مادی، حداقل بر پوشش مردان مادی تاثیر گذار بوده اند.

نوع پوشاک سازندگان اشیای مفرغی لرستان از روی نقوشی که بر آثار آنها به جا مانده قابل شناسایی است. از جمله می توان به بت های نذری که گیرشمن آنها را متعلق به الهه ی سروش می داند و بسیاری آثار دیگر این هنرمندان مشاهده کرد. پوشش مردان مادی نیز در نقوش آشوری، حجاری های تخت جمشید و آثاری که منسوب به این دوره اند مشخص است.

هدف از این تحقیق، شناسایی تاثیرات پوشاک فلزکاران لرستان بر پوشاک مردان مادی، از طریق بررسی و تطبیق پوشاک این دو قوم با یکدیگر است.

سوالی که در اینجا مطرح می باشد آن است که آیا پوشاک مردان مادی از البسه ی هنرمندان لرستان متأثر بوده است؟

در این مقاله با بررسی پوشاک این دو ملت، ارتباط و تاثیرات احتمالی فلزکاران لرستان را بر پوشش مردان مادی مورد بررسی قرار می گیرد.

واژگان کلیدی: لرستان، ماد، پوشاک، نقوش

لاتین: Lorestan, Median, Clothing, Ambiance

Formatted: Font: 14 pt, Complex Script Font
14 pt

Formatted: Font: 14 pt, Complex Script Font
14 pt

Formatted: Font: 14 pt, Complex Script Font
14 pt, Not Superscript/ Subscript

Formatted: Font: 14 pt, Complex Script Font
14 pt

Formatted: Font: 14 pt, Complex Script Font
14 pt, Not Superscript/ Subscript

Formatted: Font: 14 pt, Complex Script Font
14 pt, Not Superscript/ Subscript

Formatted: Font: 14 pt, Complex Script Font
14 pt

Formatted: Font: 14 pt, Complex Script Font
14 pt, Not Superscript/ Subscript

Formatted: Font: 14 pt, Complex Script Font
14 pt, Not Superscript/ Subscript

Formatted: Font: 14 pt, Complex Script Font
14 pt

Formatted: Font: 14 pt, Complex Script Font
14 pt, Not Superscript/ Subscript

Formatted: Font: 14 pt, Complex Script Font
14 pt

Formatted: Font: 14 pt, Complex Script Font
14 pt, Not Superscript/ Subscript

Formatted: Font: 14 pt, Complex Script Font
14 pt

Formatted: Font: 14 pt, Complex Script Font
14 pt, Not Superscript/ Subscript

Formatted: Font: 14 pt, Complex Script Font
14 pt

Formatted: Font: 14 pt, Complex Script Font
14 pt, Not Superscript/ Subscript

Formatted: Font: 14 pt, Complex Script Font
14 pt

Formatted: Font: 14 pt, Complex Script Font
14 pt, Not Superscript/ Subscript

Formatted: Font: 14 pt, Complex Script Font
14 pt, Not Superscript/ Subscript

Formatted: Font: 14 pt, Complex Script Font
14 pt, Not Superscript/ Subscript

Formatted: Font: 14 pt, Complex Script Font
14 pt, Not Superscript/ Subscript

Formatted: Font: 14 pt, Complex Script Font
14 pt, Not Superscript/ Subscript

Formatted: Font: 14 pt, Complex Script Font
14 pt, Not Superscript/ Subscript

Formatted: Font: 14 pt, Complex Script Font

Formatted: Font: 14 pt, Complex Script Font

Formatted: Font: 14 pt, Complex Script Font

Formatted: Font: 14 pt, Complex Script Font

Formatted: Font: 14 pt, Complex Script Font

مقدمه:

مفرغ های لرستان از سالهای بین 1920 تا 1930 میلادی وارد بازارهای عتیقه فروشی دنیا شدند، اکثر این اشیای فلزی از طریق حفاری های غیر مجاز به دست آمده اند. البته در این بین، چند حفاری علمی نیز صورت گرفته که از جمله می توان به کاوش های اریخ اشمیت {1} در سرخ دم کوهدشت و همچنین لویی واندنبرگ {2} در پشت کوه لرستان (ایلام) اشاره کرد. اشیای فلزی لرستان دارای تاریخگذاری دقیقی نیستند ولی بر اساس نظر اکثر کارشناسان باستان شناسی بیشتر آنها بین سالهای 1200 تا 800 قبل از میلاد، در زمانی که کاسیان از بین النهرین به سرزمین اصلی خود یعنی لرستان بازگشتند، ساخته شدند. مطالعه این آثار از آنجا مهم است که، این هنرمندان لر (?) تاثیر زیادی بر هنرهای پس از خود داشته اند و ما برای بررسی هنرهای ماد و هخامنشی باید در ابتدا این اشیای هنری لرستان را بشناسیم. به همین دلیل در این پژوهش سعی بر آن است که یکی از تاثیرات مهم برنزکاران لرستان بر هنر ماد را بررسی کند. این مهم، تاثیر پوشاک کاسیان بر البسه مردان مادی می باشد، چرا که با بررسی و شناسایی پوشش مردمان کاسی و ماد می توان تا حدودی از دین، آداب و رسوم این اقوام آگاهی یافت و به دلیل اینکه شک و شبهات زیادی در مورد هنر ماد وجود دارد در شناسایی و ریشه یابی هنر ماد نیز می تواند به ما کمک کند. در این مقاله ابتدا پوشاک دو قوم را به طور خلاصه توضیح داده و سپس با تطبیق نقوش به جا مانده از این دو ملت، نقاط مشترک، تاثیر و تاثرات آنها را بیان می کند.

روش تحقیق:

در این تحقیق ابتدا تلاش شده تا با استفاده از روش بررسی کتابخانه ای فرضیه های طرح شده پیرامون تاثیرات فلزکاران لرستان بر پوشاک مردان مادی را جمع آوری کرده، سپس با جمع آوری تصویر نمونه های مختلفی از پوشاک دو قوم (کاسی و مادها) از طریق منابع کتابخانه ای و اینترنتی جهت استفاده در نقد و تحلیل نظریه ها تهیه شده است.

پیشینه تحقیق:

در مورد مفرغ های لرستان و پوشاک ماد پژوهش های فراوانی صورت گرفته و در اغلب نوشته هایی که در مورد ایران باستان وجود دارد مطالبی در مورد آنها گفته شده است. اما در مورد تاثیر هنر لرستان بر پوشاک مردان مادی در کتاب هنر ایران رومن گیرشمن، لرستان و تاریخ قوم کاسیت نوشته ی محمد سهرابی و دیگر کتابهای ایران باستان به طور پراکنده بحث شده است. گیرشمن در کتاب خود کلاهی که بر سر بت های نذری لرستان (سروش؟) {3} است را همان کلاه نمادی مادها می داند و همچنین لباس هایی که بر تن نقوش گنجینه جیحون است که دارای سه چین هستند را با لباس مجسمه برنزی لرستان همانند می داند.

Formatted: Font: 14 pt, Complex Script Font, 14 pt

Formatted: Font: 14 pt, Complex Script Font, 14 pt, Not Superscript/ Subscript

Formatted: Font: 14 pt, Complex Script Font, 14 pt

Formatted: Not Superscript/ Subscript

Formatted: Not Superscript/ Subscript

Formatted: Not Superscript/ Subscript

Formatted: Not Superscript/ Subscript

Formatted: Not Superscript/ Subscript

Formatted: Not Superscript/ Subscript

Formatted: Not Superscript/ Subscript

محمد سهرابی نیز عقیده دارد که پوشش کاسیان سازندگان مفرغ های لرستان قابل تطبیق با پوشش مردان مادی می باشند، او همچنین معتقد است که این شیوه پوشش لباس از زمان کاسیان تا به امروز در لرستان مستمرا رایج بوده است.

Formatted: Not Superscript/ Subscript

پوشاک کاسیان:

Formatted: Not Superscript/ Subscript

پوشاک کاسیان از روی نقوش فلزی که از آنها به یادگار مانده، دیده می شود. معمولا بر سر آنها کلاه یا تاجی وجود دارد که در بیشتر موارد شبیه کلاه نمدی مادها می باشد. پیراهن آنها اغلب دارای قباى بلندىست که تا قوزک پا و یا بعضا ساق پایشان می رسد، بر روی پیراهن کاسیان معمولا تزئینات زیبایی نقش شده است. این لباس احتمالا از طرفین چاک داشته، قسمت پایین آن فراخ تر بوده و تحرک در آن به آسانی صورت می گرفته است.

Formatted: Not Superscript/ Subscript

در بین آثار هنری لرستان میله ی صفحه دار (سنجاق) برنزی که در مجموعه ی خصوصی موزه بروکسل نگهداری می شود، پوشاک کاسیان را بهتر و گویاتر نشان می دهد. (تصویر 1)

Formatted: Not Superscript/ Subscript

Formatted: Not Superscript/ Subscript

Formatted: Not Superscript/ Subscript

در این اثر نقش خدای کاسیان (؟) را نشان می دهد که دارای چهار بال است و تاجی شبیه تاج پارسیان در حجاری های تخت جمشید بر سر دارد. لباسی که بر تن خداست دارای تزئینات بسیار زیبایی است که در نوع خود در میان اشیای برنزی لرستان کم نظیر است.

Formatted: Not Superscript/ Subscript

Formatted: Not Superscript/ Subscript

پوشاک مردان مادی:

Formatted: Not Superscript/ Subscript

پوشاک مردان مادی را می توان بر روی ورودی گوردخمه های منسوب به این دوره از جمله: قیزقاپان در کردستان عراق، سکاوند در نزدیکی هرسین، دکان داود در نزدیکی سر پل ذهاب مشاهده کرد. همچنین این نوع پوشش لباس در گنجینه جیحون نیز به وفور دیده می شود که البته احتمالا این گنجینه از آثار مربوط به دوره هخامنشی هستند.

Formatted: Not Superscript/ Subscript

پوشاک مادها بر روی آثار غیر مادی نیز دیده می شود که برای مثال می توان به نقوش آشوری در دورشاروکین و همچنین نقوش صاحب منصبان مادی در حجاری های تخت جمشید اشاره کرد.

Formatted: Not Superscript/ Subscript

نا گفته نماند که مردان مادی دارای یک نوع لباس نمی باشند بلکه چندین نوع پوشاک دارند و در هر یک از مکانهای بالا که نام برده شد مردان مادی البسه ی نسبتا متفاوتی دارند اما نقاط مشترک زیادی نیز در بین آنها دیده می شود. به طور کلی پوشاک مادها از چند جزئی تشکیل می شود:

Formatted: Not Superscript/ Subscript

Formatted: Not Superscript/ Subscript

1- کلاه: فقط در حجاری های تخت جمشید پنج نوع کلاه مادی دیده می شود. و در آثار صخره ایی منسوب به ماد و گنجینه جیحون نیز انواع دیگری از کلاه مادها دیده می شود. 2- پیراهن: چنان که نقوش تخت جمشید نشان می

Formatted: Not Superscript/ Subscript

Formatted: Not Superscript/ Subscript

دهند، پیراهن مادی تا به زانو بلند است و آستین هایش نیز که از شانه تا مچ درازا دارد، استوانه‌ی و گرد دیده می‌شود. یقه پیراهن‌ها به سه شکل ((نیم‌گرد-نیم‌گرد ملایم و افقی)) حجاری شده‌اند. در تخت جمشید لباس مادی‌ها ساده و بدون تزئینات است به همین دلیل اومستد معتقد است که لباس آنها چرمی و چسبان بوده است. 3- شلوار : حجاران تخت جمشید برای مادها دو نوع ساق شلوار گرد نقش کرده‌اند. آنچه که از شلوار مادها دیده می‌شود شکلی صاف و باد کرده و بدون چین و چروک و تا حدی کشیده می‌باشد. در برخی از نقوش دمپای شلوار با کفش چنان به هم پیوسته طرح شده که شکل آن دقیقا معلوم نیست. در آثار منسوب به مادها نیز تقریبا شلوار مادها چسبان و بدون چین و چروک هستند. 4- کمر بند : در حجاری‌های تخت جمشید کمر بند مادی‌ها دو برابر دور کمر بلندی دارد که احتمالا چرمی است، در جلو گره می‌خورد و از پهنایش نیز کاسته می‌شود. در این نقوش دو نوع کمر بند مادی دیده می‌شود : کمر بند قمه و کمر بند کماندان .

البته در سکاوند و دکان داود از کمر بند مادی خبری نیست و افراد بدون کمر بند نقش شده‌اند.

5- جبهه : در میان نقوش حجاری شده در تخت جمشید مردان مادی دیده می‌شوند که جبهه‌ای بلند بر دوش دارند که از پهلو و گاهی هم از روبرو نشان داده شده‌اند. در قیزقاپان نیز دو نفر که در مقابل آتشدان دیده می‌شوند که یکی از آنها جبهه به دوش دارد. امروزه در میان عشایر لرستان و دیگر نواحی غرب ایران استفاده می‌شود که به آن ((کپنک)) گفته می‌شود.

6- ردا (شنل) : در نقوش تخت جمشید عده‌ایی از مادیان ردا بر دوش دارند، این ردا پهنای چندانی ندارد و همین قدر است که علاوه بر پشت، شانه و بازو را می‌پوشاند. 7- کفش : حداقل سه نوع کفش را می‌توان برای مادها در نظر گرفت : الف- کفشی که یک تکه و چرمی است و مانند جوراب به پا کشیده می‌شود، از این کفش هخامنشی‌ها هم استفاده کرده‌اند. ب- چکمه‌های ساق بلند که از چرم ساخته می‌شدند که دو نمونه از آنها در پلاک طلایی گنجینه جیحون می‌توانیم مشاهده کنیم. ج- کفش‌های ساق بلند که نوک آن رو به بالا برگشته و آن با بند بسته می‌شود. (سرفراز و فیروزمندی، 1386، 86 تا 90)

مجسمه برنزی :

از آثار کاسیان می‌توان به مجسمه برنزی که در پشت کوه لرستان (ایلام) به دست آمده اشاره کرد. (تصویر 2) این اثر هنری اکنون در موزه ایران باستان نگهداری می‌شود، کتیبه‌ایی در پنج خط به زبان بابلی روی قبابی این مجسمه و در زیر منگوله‌های کمر او کنده شده است. دکتر ژورژ کنتنو {4} این نوشته‌ها را چنین ترجمه کرده : ((خدای شهر ((دو سو تیر کازی))، از معبد ((تومالینا))، در شهر ((بورسه سه سو)) (مردوک)) پسر ((سولمان آزریدو))، حاکم ((تومیل)) آن را در معبدش آورد، و در آنجا مسکونش ساخت)). (گیرشمن، 1390، 56)

این مجسمه خدای شهر که به احتمال زیاد از مکان اصلی خود جابه‌جا شده، دست راست آن از آرنج به پائین از بین رفته است شاید علت شکستگی آن جابه‌جایی آن از معبد بوده است.

این مجسمه، جنگجویان لرستان را در نیمه نخست هزاره اول قبل از میلاد نشان می‌دهد. سلاح‌های او عبارتند از خنجر که در غلاف است و با نوارهای برجسته زینت یافته همچنین تیردانی که در پشت مجسمه آویزان شده است. تیردان به وسیله نوارهای چرمی به پشت بسته شده و نوارهای مزبور روی سینه به هم متصل گردیده‌اند.

Formatted: Not Superscript/ Subscript

Formatted: Not Superscript/ Subscript

Formatted: Not Superscript/ Subscript

Formatted: Not Superscript/ Subscript

Formatted: Not Superscript/ Subscript

Formatted: Not Superscript/ Subscript

Formatted: Not Superscript/ Subscript

Formatted: Not Superscript/ Subscript

گیرشمن {5} معتقد است که روی نقوش برجسته تخت جمشید، سواران مادی به همین شیوه شمشیر های (آکیناکه) خود را به وسیله نوارهای چرمی به گردن آویزان کرده اند. (گیرشمن، 1390، 57)

این مجسمه دارای کلاهی می باشد که به احتمال زیاد نمادی است و کاملاً قابل تطبیق با یک نوع کلاه مادی می باشد که در حجاری های تخت جمشید یک صاحب مقام مادی (فرنکه) {6} در حال احترام به شاه هخامنشی است بر سر دارد.

Formatted: Not Superscript/ Subscript

البته در نمونه صاحب مقام مادی کلاهش دارای دنباله دراز است که در مجسمه برنزی لرستان دیده نمی شود. لباس این مجسمه تا قوزک پایش بلند است و شالی به کمر دارد که باعث جمع شدن لباس در ناحیه کمرش شده است. پیراهن این آدمک برنزی بر عکس نمونه مادی دارای تزئینات است و از لحاظ درازا نیز از پیراهن مردان مادی کمی بلند تر است چرا که در حجاری های تخت جمشید پیراهن مادها تا زانوی آنها می رسد. ولی در کل شباهت بسیاری با لباس مادها دارد، تا جایی که برخی از باستان شناسان به اشتباه آن را متعلق به هنر مادها می دانند. ولی بنا به دلایلی که موجود هست، از جمله تطبیق کامل پوشاک این مجسمه با پوشاک بت های نذری مفرغی لرستان و نظر بیشتر باستان شناسان، ساخت آدمک برنزی به سال های 900 تا 800 قبل از میلاد می رسد و احتمالاً ساخته دست کاسیان باشد. ناگفته نماند که لباس این آدمک برنزی با لباس محلی ایلات و عشایر امروز لرستان تفاوتی ندارد. (سهرابی، 1376، 226)

Formatted: Not Superscript/ Subscript

صفحه ی نقره ایی :

Formatted: Not Superscript/ Subscript

در نمونه ایی دیگر می توان به یک لوح سیمین که باز متعلق به هنر فلزکاران لرستان است اشاره کرد. (تصویر 3)

این صفحه نقره ایی که از لرستان بدست آمده، در موزه ((سین سینائی)) نگهداری می شود. در مرکز لوح نقش زروان که هم مرد و هم زن است، قرار دارد و در کنار آن، در نقش دیگری در سمت چپ زروان سه نفر به صورت تمام رخ ایستاده اند که از نظر نوع پوشاک آنها و شباهتشان با پوشاک مردان مادی جالب توجه هستند. از این بین نفر اولی که به زروان نزدیک تر است شباهت بیشتری با نقوش صاحب منصبان مادی نقش شده در حجاری های تخت جمشید دارد. در این نقش فرد کلاه مادی به سر دارد، و پیراهنی که یک مقدار از پیراهن مادها بلندتر است برتن دارد دارای تزئیناتیست که در پیراهن مادها دیده نمی شود. ولی فرق این پوشاک با مجسمه برنزی در این است که لباس مجسمه کمی بلندتر از این نقش است و در واقع از لحاظ بلندی پیراهن چیزی بین مجسمه برنزی و پوشاک مادها است، چرا که نه به اندازه لباس مجسمه لرستان بلند است که تا قوزک پا برسد و نه به اندازه پوشاک مادها که تا زانو می رسد. کمر بند این شخص و نحوه بستن آن از همه چیز جالب توجه تر است و دقیقاً قابل تطبیق با کمر بند صاحب مقامان مادی در تخت جمشید است، حتی می توان گفت با هم تفاوتی ندارند. نکته دیگر اینکه مشخص نیست در نقش لوحه ی نقره ای لرستان کفش این فرد به حالت چکمه بلند است یا مانند برخی شلوارهای مادی ((شلوار جورابی)) است. (تصویر 4)

Formatted: Not Superscript/ Subscript

Formatted: Not Superscript/ Subscript

یعنی شلوار و جوراب به هم چسبیده اند، که در صورت نبودن چکمه باید گفت که در اینجا هم همانند پوشش مردان مادی شلوار و جوراب به هم پیوسته اند. زیرا چیزی که شلوار و کفش را از هم جدا کند در این نقش مشخص نیست، البته اکثر نقش های روی لوحه ی نقره ای در قسمت کفش همچنین حالتی را دارند.

Formatted: Not Superscript/ Subscript

بت های نذری

Formatted: Not Superscript/ Subscript

در نمونه های دیگر که باز پوشاک فلزکاران لرستان را نشان می دهد می توان به بت های نذری که تعداد آنها زیاد می باشد و در اغلب موزه های معروف دنیا و همچنین موزه های داخلی (فلک الافلاک) وجود دارند اشاره کرد. (تصویر 5، 6، 7، 8) این بت ها که نمونه های مختلفی دارند ولی اکثر پوشاکشان شبیه هم است و احتمالا کلاه نمدی (مادی) به سر دارند و لباسی شبیه به مجسمه برنزی لرستان به تن دارند. با این تفاوت که در این جا لباس کمی کوتاه تر و همانند نقش روی لوحه ی نقره ای لرستان هستند.

Formatted: Not Superscript/ Subscript

تبرهای لرستان :

گاهی نقوش روی تبرهای برنزی لرستان نیز نشان دهنده پوشاک مردمان لرستان در آن دوره می باشند. بیشتر باستان شناسان معتقدند که این تبرها نسبت به دیگر آثار هنری لرستان از قدمت بیشتری برخوردار هستند. در یک نمونه روی تیغه تبر سر انسان با کلاه مادی مجسم گردیده است. (گیرشمن، 1390، 63)

Formatted: Not Superscript/ Subscript

Formatted: Not Superscript/ Subscript

پوشاک این شخص چندان مشخص نیست ولی کلاه مادی او همانند دیگر آثار لرستان به وضوح پیداست. در یک نمونه جالب دیگر کمانداری را که کلاه مادی ((باشلق)) بر سر دارد و در حال کشیدن کمان است نشان می دهد. (تصویر 9) کلاه این کماندار شباهت زیادی به نقوش روی لوحه های زرین در گنجینه ی جیحون دارد. و در این نمونه کلاه به صورت نوک تیز به عقب برگشته است و همانند کلاه سکایی های تیز خود است. کلاه تیر انداز لرستان شباهت زیادی با نقش مردی که پیراهن مادی بر تن کرده و خنجر ویژه ماد نیز بر کمر بند خود آویخته دارد. (تصویر 10) پیراهن او نوارهایی در جلو، پهلوی، لبه دامن، ردای آستین و لبه آستین و روی بازو دارد. شلوار و کفش او ساده است. باشلقی بر سر کرده که نوک آن در بالای سر به پشت سرافتاده است. این شخص شاخه های برسم بدست دارد.

Formatted: Not Superscript/ Subscript

در برخی از نقوش آثار منسوب به ماد از لحاظ فراخی لباس نزدیکی بیشتری با البسه ی فلزکاران لرستان دارند چرا که عده ایی معتقدند که لباس مادها در حجاری های تخت جمشید چسبان و چرمی بوده اند. (تصویر 11) اما به نظر می رسد که علت این مسئله به خاطر آن است که هنرمند حجار برای رهایی از کار جزئیات، لباس مادها را بدون تزیینات نقش کرده است و به نظر چسبان می آیند، و این منطقی است زیرا که مادها دائما در جنگ بوده اند و برای کارهای روزمره نیز باید لباس گشاد داشته باشند و لباس چسبان اهداف آنها را برآورده نمی کرده است. البته در آثار منسوب به خود مادها لباسشان فراخ است و گفته ی ما را تأیید می کند برای مثال در نقوش گوردخمه ی قیزقاپان (تصویر 12) مردی که در سمت راست آتشدان قرار دارد دارای لباسی فراخ است که به راحتی قابلیت تحرک را دارد و در نقوش صخره ایی دکان داود (تصویر 13) و سکاوند (تصویر 14) نیز همین حالت وجود دارد.

Formatted: Not Superscript/ Subscript

همچنین در گنجینه جیحون لباسهایی که دارای سه چین هستند به پوشاک کاسیان شباهت دارند. (گیرشمن، 1390، 94) این البسه نیز فراخ بوده، فرد براحتی در داخل آنها آزادانه تحرک داشته و کارهای روزمره را انجام می داده است.

انگشتر مفرغین باجیلان :

یک اثر هنری دیگر نگاره انسان بالدار بر انگشتری مفرغین از لرستان است. ضخامت حلقه ی آن 3 میلیمتر و قطر حلقه 2/6 سانتی متر است. نگین انگشتر صفحه ای بیضی شکل دارد که بر روی حلقه قرار گرفته است، صفحه بیضی که نقش انسانی درون دیسک بالدار قرار دارد 2/6 + 1/9 سانتی متر می باشد. (تصویر 15) این شئی باستانی که در باجیلان لرستان توسط آقای عطا حسن پور {7} کشف شده، آن را مربوط به عصر آهن 2 تا 3 تاریخگذاری کرده است. با این تاریخگذاری مشخص می شود که این انگشتری برنزی مربوط به قبل از مادها است. با این تفاسیر و با توجه به اینکه در لرستان بدست آمده و جنس آن مفرغی است، می توان تصور کرد که مربوط به هنر فلزکاران مورد بحث ما باشد. اگر این احتمالات درست باشد می توان گفت که تاثیر فلزکاران لرستان بر پوشاک مادها بیشتر از گفته های پیشین است چرا که در این اثر یک انسان در یک دیسک بالدار دیده می شود که لباسی منطبق با پوشاک مردان مادی دارد.

حفار باجیلان لباس انسان داخل دیسک بالدار را اینگونه شرح می دهد: کلاهی که بر سر این فرد است از نوع کلاه های گرد و شبیه کلاه نمدی است می داند، همچنین ایشان اعتقاد دارند که در قسمت پایین کلاه و بالای پیشانی چیزی شبیه به دستار برگرداگرد کلاه و پیشانی پیچیده شده که گویا بر روی کلاه به صورت مجزا بسته شده است. قسمت گردن، شانه، کتف و سینه این شخص را پارچه ای پوشانده که با سربندهای مادی قابل مقایسه است. در واقع می توان گفت که چیزی شبیه به پنام (دهان بند) بر روی صورت این فرد دیده می شود. در قسمت بالاتنه لباس چسبانی بر تن دارد، در قسمت کمر دیسک بالدار نقش کمر بند او را ایفا می کند، و در پایین تنه شلواری به پا دارد. کفش های او نیز بدون جزئیات مشخص است. با این تفاسیر پوشاک انسان بالدار لرستان را می توان با پوشاک مادیان نقش شده در مقبره قیزقاپان مقایسه کرد چون که در آنجا نیز دو نفر دارای پنام و دهان بند هستند و لباس مادی به تن دارند و یک دست خود را به نشانه احترام بلند کرده اند. همچنین در اشیای گنجینه جیحون افرادی وجود دارند که به همین شیوه دهان بند دارند و احتمالا در حال نیایش هستند. (تصویر 16) در لوح نقره ایی لرستان نیز در دور کلاه افرادی که از روبرو نقش شده اند سربندی دیده می شود که در اینجا نگاره بالدار بر سر دارد. (حسن پور، 1388، 140 و 141)

نتیجه گیری:

با توجه به اینکه پوشش مردمان کاسی از روی نقوش فلزی آن ها مشخص است، از جمله پوشاک الهه ی سروش (؟) بر روی میله های نذری که با دو دست خود دو حیوان عجیب الخلقه را خفه کرده است و از دوشش دو سر خروس

Formatted: Not Superscript/ Subscript

Formatted: Not Superscript/ Subscript

Formatted: Not Superscript/ Subscript

Formatted: Not Superscript/ Subscript

Formatted: Not Superscript/ Subscript

Formatted: Not Superscript/ Subscript

بیرون زده است، صفحه‌ی نقره‌ای که زروان و اهورامزدا و اهریمن را نشان می‌دهد و بخصوص مجسمه برنزی لرستان که در موزه ایران باستان نگهداری می‌شود و بسیاری آثار دیگر این دوره مشخص هستند، شباهت بسیار زیادی با البسه‌ی امروزی عشایر و روستاییان لرستان دارد. (تصویر 17) این پوشش امروزه در بین مردم لرستان ((شال و ستره)) نامیده می‌شود. به همین دلیل به طور یقین می‌توان گفت به دلیل اینکه مادیان پس از کاسیان روی کار آمده اند در آن دوره نیز از این نوع پوشش استفاده می‌شده است. دلیل این ادعا نیز آثاری است که به مادها منسوب کرده اند. از جمله می‌توان به نقوش صخره‌ای گوردخمه‌های قیزقاپان، دکان داود، سکاوند اشاره کرد، همچنین نقوش مادیانی که در حجاری‌های تخت جمشید وجود دارد و لوحه‌های نذری طلایی گنجینه جیحون که پوشش مادی دارند نیز البسه‌ی مادی‌ها را به تصویر می‌کشند، با تطبیق این آثار با نقوش فلزی لرستان شباهت آنها مشخص می‌شود. البته در اینجا یک مسئله وجود دارد و آن این است که عده‌ای معتقدند که لباس مادیان چرمی و چسبان بوده است که در این صورت با لباس فراخ و گشاد کاسیان مطابقت ندارد، البته این مسئله فقط در حجاریهای تخت جمشید مشاهده می‌شود که آن هم احتمالاً حجاران تخت جمشید برای نادیده گرفتن جزئیات لباس مادیان آنها را ساده و بدون زینت نقش کرده‌اند. چرا که در آثار خود مادیان (قیزقاپان، سکاوند، دکان داود) لباس آنها کاملاً فراخ و گشاد است و به دلیل اینکه آنها برای کارهای روزمره، سوارکاری و جنگ نیازمند لباس فراخ بوده‌اند. و همانطور که از نقوش هنرمندان لرستان نیز مشخص است لباس آنها نیز فراخ و گشاد بوده و کلاه نمادی به سر داشته‌اند. البته لباس مردمان آن روز لرستان کمی بلندتر از نمونه‌های مادی بوده و پیراهن مادی تا روی زانو است در صورتی که در لرستان تا غوزک پا کشیده شده است. البته در صفحه‌ی نقره‌ای یک استثنا وجود دارد و در آن نمونه شباهت بسیار بیشتری با نمونه‌های مادی دارد، و حتی شلوار شخص منقوش شده نیز مشخص است و احتمالاً از شلوار جورابی‌های مادیان در تخت جمشید از این نمونه باشند. و طرز بستن کمر بند او نیز مثال زدنی است و تطبیق کاملی با پوشش مادیان در حجاریهای تخت جمشید دارد.

دلیل دیگر برای اثبات تاثیر پوشاک کاسیان بر پوشش مردان مادی، نقش روی انگشتری است که در باجیلان لرستان بدست آمده، این نقش که یک دیسک بالدار با پوشش مردی مادی در درون آن است را نشان می‌دهد. این انگشتری در نوع خود بی نظیر است، این اثر توسط آقای حسن پور به عصر آهن 2 تا 3 تاریخگذاری شده است. از آنجا که مادها مربوط به عصر آهن 3 هستند. مشخص می‌شود که قبل از دوران مادها ساخته شده و احتمالاً بتوان آن را جز هنر لرستان دانست، به دلیل برنزی بودن آن و همزمانی با اشیای مفرغی لرستان می‌توان آن را به کاسیان نسبت داد. زیرا اکثر آثار برنزی لرستان بین 1200 تا 800 قبل میلاد ساخته شده‌اند. اگر این احتمالات درست باشد، به دلیل شباهت کامل این اثر از نظر پوشاک، با نمونه‌های مادی می‌توان گفت که این نوع البسه در هزاره نخست قبل از میلاد از زمان کاسیان و عیلامیان در منطقه‌ی زاگرس وجود داشته و مادها نیز به دلیل مناسب بودن این نوع لباس برای کارهای روزمره، جنگ و همچنین برای منطقه‌ی کوهستانی از آن استفاده کرده‌اند.

Formatted: Not Superscript/ Subscript

Formatted: Not Superscript/ Subscript

Formatted: Not Superscript/ Subscript

Formatted: Not Superscript/ Subscript

Formatted: Not Superscript/ Subscript



تصویر شماره 2، گیرشمن، 1390، 56

تصویر شماره 1: گیرشمن، 1390، 74



تصویر شماره 3: گیرشمن، 1390، 52

Formatted: Font: 14 pt, Complex Script Font, 14 pt, Not Superscript/ Subscript

Formatted: Font: 14 pt, Complex Script Font, 14 pt

Formatted: Font: 14 pt, Complex Script Font, 14 pt, Not Superscript/ Subscript

Formatted: Font: 14 pt, Complex Script Font, 14 pt

Formatted: Font: 14 pt, Complex Script Font, 14 pt, Not Superscript/ Subscript

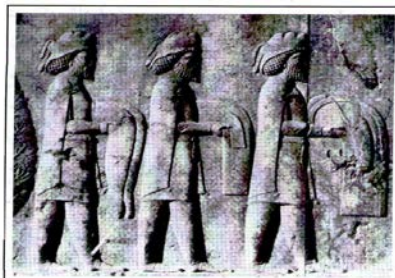
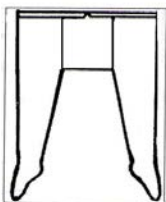
Formatted: Font: 14 pt, Complex Script Font, 14 pt

Formatted: Font: 14 pt, Complex Script Font, 14 pt

Formatted: Font: 14 pt, Complex Script Font, 14 pt

Formatted: Font: 14 pt, Complex Script Font, 14 pt, Not Superscript/ Subscript

Formatted: Font: 14 pt, Complex Script Font, 14 pt



<http://tilsan.blogfa.com>

تصویر شماره 4



تصویر شماره 7: فربه، 1374، 17

<http://dostan.monediplo.com> : تصویر شماره 6

تصویر شماره 5: گیرشمن، 1390، 43

Formatted: Font: 14 pt, Complex Script Font, 14 pt

Formatted: Font: 14 pt, Complex Script Font, 14 pt, Not Superscript/ Subscript

Formatted: Font: 14 pt, Complex Script Font, 14 pt

Formatted: Font: 14 pt, Complex Script Font, 14 pt, Not Superscript/ Subscript

Formatted: Font: 14 pt, Complex Script Font, 14 pt

Formatted: Font: 14 pt, Complex Script Font, 14 pt, Not Superscript/ Subscript

Formatted: Font: 14 pt, Complex Script Font, 14 pt, Not Superscript/ Subscript

Formatted: Font: 14 pt, Complex Script Font, 14 pt

Formatted: Font: 14 pt, Complex Script Font, 14 pt, Not Superscript/ Subscript

Formatted: Font: 14 pt, Complex Script Font, 14 pt

Formatted: Font: 14 pt, Complex Script Font, 14 pt, Not Superscript/ Subscript

Formatted: Font: 14 pt, Complex Script Font, 14 pt, Not Superscript/ Subscript

Formatted: Font: 14 pt, Complex Script Font, 14 pt

Formatted: Font: 14 pt, Complex Script Font, 14 pt, Not Superscript/ Subscript

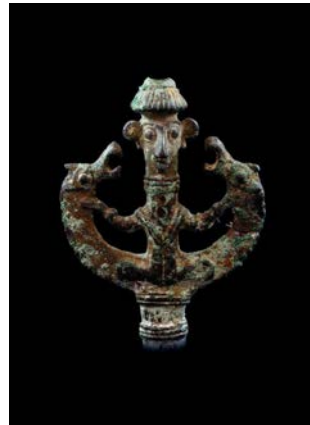
Formatted: Font: 14 pt, Complex Script Font, 14 pt

Formatted: Font: 14 pt, Complex Script Font, 14 pt

Formatted: Font: 14 pt, Complex Script Font, 14 pt, Not Superscript/ Subscript

Formatted: Font: 14 pt, Complex Script Font, 14 pt

Formatted: Font: 14 pt, Complex Script Font, 14 pt



Formatted: Font: 14 pt, Complex Script Fon
14 pt

Formatted: Font: 14 pt, Complex Script Fon
14 pt

<http://dostan.mondediplo> تصویر شماره 8:

Formatted: Font: 14 pt, Complex Script Fon
14 pt, Not Superscript/ Subscript

Formatted: Font: 14 pt, Complex Script Fon
14 pt, Not Superscript/ Subscript

Formatted: Font: 14 pt, Complex Script Fon
14 pt

Formatted: Font: 14 pt, Complex Script Fon
14 pt

Formatted: Font: 14 pt, Complex Script Fon
14 pt

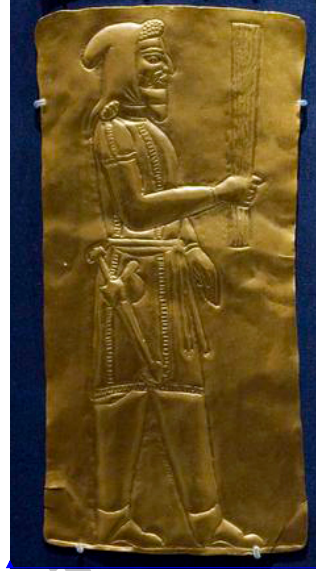


تصویر شماره 9: گیرشمن، 1390، 64

Formatted: Font: 14 pt, Complex Script Fon
14 pt, Not Superscript/ Subscript

Formatted: Font: 14 pt, Complex Script Fon
14 pt

Formatted: Font: 14 pt, Complex Script Fon
14 pt



Formatted: Font: 14 pt, Complex Script Fon
14 pt

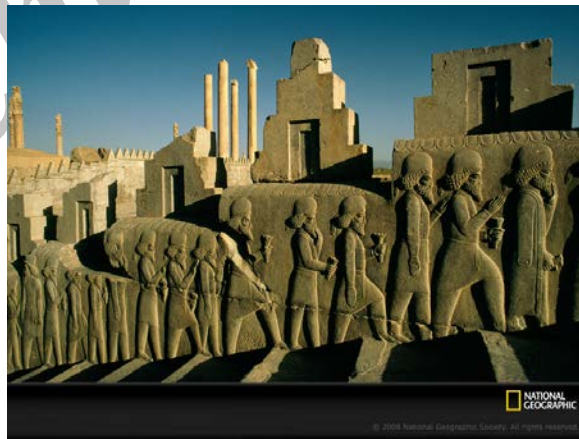
<http://arjenan.blogfa.com> تصویر شماره 10:

Formatted: Font: 14 pt, Complex Script Fon
14 pt

Formatted: Font: 14 pt, Complex Script Fon
14 pt, Not Superscript/ Subscript

Formatted: Font: 14 pt, Complex Script Fon
14 pt, Not Superscript/ Subscript

Formatted: Font: 14 pt, Complex Script Fon
14 pt



Formatted: Font: 14 pt, Complex Script Fon
14 pt

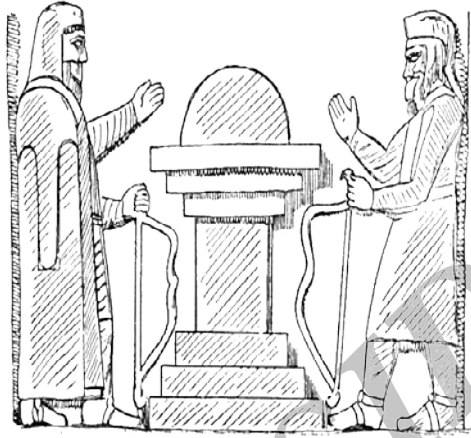
<http://www.vatanfa.com> تصویر شماره 11:

Formatted: Font: 14 pt, Complex Script Fon
14 pt, Not Superscript/ Subscript

Formatted: Font: 14 pt, Complex Script Fon
14 pt, Not Superscript/ Subscript

Formatted: Font: 14 pt, Complex Script Fon
14 pt, Not Superscript/ Subscript

Formatted: Font: 14 pt, Complex Script Fon
14 pt



تصویر شماره 12: گیرشمن، 1390، 88



تصویر شماره 13: <http://balatarin.com>

Formatted: Font: 14 pt, Complex Script Fon
14 pt

Formatted: Font: 14 pt, Complex Script Fon
14 pt

Formatted: Font: 14 pt, Complex Script Fon
14 pt, Not Superscript/ Subscript

Formatted: Font: 14 pt, Complex Script Fon
14 pt, Not Superscript/ Subscript

Formatted: Font: 14 pt, Complex Script Fon
14 pt

Formatted: Font: 14 pt, Complex Script Fon
14 pt

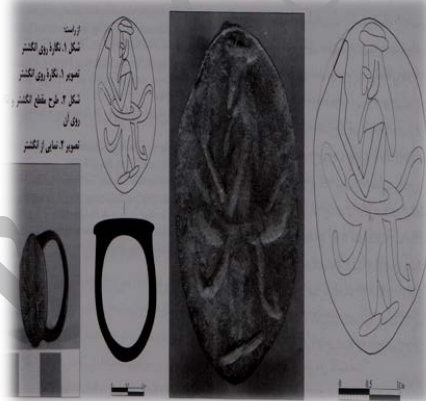
Formatted: Font: 14 pt, Complex Script Fon
14 pt, Not Superscript/ Subscript

Formatted: Font: 14 pt, Complex Script Fon
14 pt, Not Superscript/ Subscript

Formatted: Font: 14 pt, Complex Script Fon
14 pt



تصویر شماره 14: http://iran_korosh.persianblog.ir



تصویر شماره 15: حسن پور، 1388، 140

Formatted: Font: 14 pt, Complex Script Fon
14 pt

Formatted: Font: 14 pt, Complex Script Fon
14 pt, Not Superscript/ Subscript

Formatted: Not Superscript/ Subscript

Formatted: Font: 14 pt, Complex Script Fon
14 pt, Not Superscript/ Subscript

Formatted: Font: 14 pt, Complex Script Fon
14 pt

Formatted: Font: 14 pt, Complex Script Fon
14 pt

Formatted: Font: 14 pt, Complex Script Fon
14 pt

Formatted: Font: 14 pt, Complex Script Fon
14 pt, Not Superscript/ Subscript

Formatted: Font: 14 pt, Complex Script Fon
14 pt



<http://w-z-c.com> تصویر شماره 16:

Formatted: Font: 14 pt, Complex Script Fon
14 pt

Formatted: Font: 14 pt, Complex Script Fon
14 pt, Not Superscript/ Subscript

Formatted: Font: 14 pt, Complex Script Fon
14 pt, Not Superscript/ Subscript

Formatted: Font: 14 pt, Complex Script Fon
14 pt



FARS

Photo : Saeed Soroush

FARS NEWS AGENCY

<http://loreson.blogfa.com> تصویر شماره 17:

پی نوشتها:

-1Erik eshmit

-2louis vanden bergh

3sraosha-

-4georges contenau

-5ghrshman

6- فرنکه: رئیس تشریفات داریوش در تخت جمشید و ایالت پارسه (کخ، 1377، 24)

-7Ata hasanpour

Formatted: Font: 14 pt, Complex Script Font: 14 pt

Formatted: Font: 14 pt, No underline, Font color: Auto, Complex Script Font: 14 pt

Formatted: Font: 14 pt, No underline, Font color: Auto, Complex Script Font: 14 pt

Formatted: Font: 14 pt, Complex Script Font: 14 pt

Formatted: Font: 14 pt, No underline, Font color: Auto, Complex Script Font: 14 pt

Formatted: Font: 14 pt, Complex Script Font: 14 pt

Formatted: Font: 14 pt, Complex Script Font: 14 pt

Formatted: Font: 14 pt, No underline, Font color: Auto, Complex Script Font: 14 pt

Formatted: Font: 14 pt, No underline, Font color: Auto, Complex Script Font: 14 pt

Formatted: Font: 14 pt, Complex Script Font: 14 pt

Formatted: Font: 14 pt, No underline, Font color: Auto, Complex Script Font: 14 pt

Formatted: Font: 14 pt, No underline, Font color: Auto, Complex Script Font: 14 pt

Formatted: Font: 14 pt, Complex Script Font: 14 pt

Formatted: Font: 14 pt, No underline, Font color: Auto, Complex Script Font: 14 pt

Formatted: Font: 14 pt, No underline, Font color: Auto, Complex Script Font: 14 pt

Formatted: Font: 14 pt, Complex Script Font: 14 pt

Formatted: Font: 14 pt, No underline, Font color: Auto, Complex Script Font: 14 pt

Formatted: Font: 14 pt, No underline, Font color: Auto, Complex Script Font: 14 pt

Formatted: Font: 14 pt, Complex Script Font: 14 pt

Formatted: Font: 14 pt, Complex Script Font: 14 pt

Formatted: Font: 14 pt, No underline, Font color: Auto, Complex Script Font: 14 pt

Formatted: Font: 14 pt, No underline, Font color: Auto, Complex Script Font: 14 pt

Formatted: Font: 14 pt, Complex Script Font: 14 pt

Formatted: Font: 14 pt, No underline, Font color: Auto, Complex Script Font: 14 pt

Formatted: Font: 14 pt, Complex Script Font: 14 pt

Formatted: Font: 14 pt, Complex Script Font: 14 pt

Formatted: Font: 14 pt, No underline, Font color: Auto, Complex Script Font: 14 pt

Formatted

Formatted

منابع:

- 1- حسن پور، عطا، 1388، انسان بالدار بر انگشتری از لرستان، مجله باستان پژوهی، سال سوم، شماره 5، 140
- 141 -
- 2- دیاکونف، میخائیل، 1386، تاریخ ماد، کریم کشاورز، علمی و فرهنگی، تهران
- 3- سرفراز، فیروزمندی، علی اکبر، بهمن، 1386، باستان شناسی و هنر دوران تاریخی، مارلیک، تهران
- 4- سهرابی، محمد، 1376، لرستان و تاریخ قوم کاسیت، انتشارات افلاک، خرم آباد
- 5- کالیکان، ویلیام، 1385، باستان شناسی و تاریخ هنر در دوران مادی ها و پارسی ها، گودرزاسعدبختیار، انتشارات پازینه، تهران
- 6- کخ، هاید ماری، 1377، از زبان داریوش، پرویز رجبی، نشر کارنگ، تهران
- 7- کورتیس، جان، 1385، ایران باستان به روایت موزه بریتانیا، آذر بصیر، انتشارات امیرکبیر، تهران
- 8- گیرشمن، رومن، 1390، هنر ایران در دوران ماد و هخامنشی، عیسی بهنام، انتشارات علمی و فرهنگی، تهران
- 9- گیرشمن، رومن، 1376، تاریخ هنر ایران (1) فرهنگهای هنری ایران، یعقوب آژند، انتشارات مولی، تهران
- 10- گیرشمن، رومن، 1389، تاریخ ایران از آغاز تا اسلام، محمد معین، انتشارات سپهر ادب، تهران

Formatted: No underline, Font color: Auto

Formatted: No underline, Font color: Auto

Formatted: No underline, Font color: Auto

Formatted: No underline, Font color: Auto

Formatted: No underline, Font color: Auto

Formatted: No underline, Font color: Auto

Formatted: No underline, Font color: Auto

Formatted: No underline, Font color: Auto

Formatted: No underline, Font color: Auto

Formatted: No underline, Font color: Auto

Archive of SID