

بررسی و تبیین عوامل موثر بر کاهش بزهکاری در شهر تبریز (منطقه ۶ و منطقه ۸)

عطا لطفی آذر

کارشناس ارشد معماری دانشگاه آزاد اسلامی واحد جلفا

چکیده

یکی از معضلاتی که اکثر شهرهای بزرگ و صنعتی کشور با آن مواجهند، مسئله بزهکاری است. تبریز نیز جزء یکی از این شهرهاست. شهر تبریز به عنوان شهر صنعتی و مرکز استان همواره در طول تاریخ مورد توجه روستائیان و دیگر شهرنشینان بوده است که موجب گسترش و توسعه بی رویه شهر شده است و نبود مدیریت و برنامه ای کارآمد سبب به هم خوردن تعادل فضاهای شهری شده و مناطق مختلفی در سطح شهر ایجاد کرده است و باعث بیماری های اجتماعی، فقر در جامعه می شود، برای مثال مناطق ۶ و ۸ تبریز جزء جرم خیز ترین مناطق به حساب می آیند. در این پژوهش به بررسی عوامل موثر در شکل گیری بزهکاری پرداخته و به ارائه راهکار موثر بر کاهش بزهکاری در شهر تبریز پرداخته شده است. پژوهش حاضر با استفاده از مطالعات کتابخانه ای، اسنادی صورت گرفته است و با حضور در مناطق مذکور به روش میدانی به جمع آوری اطلاعات پرداخته شده است. در این پژوهش به عوامل محیطی، اجتماعی در پیدایش بزهکاری دست یافته شده است که با مدیریت درست توسعه شهری می توان به بهبود شرایط کمک کرد.

کلمات کلیدی: بزهکاری، توسعه بی رویه شهری، جرم خیز تری

مقدمه

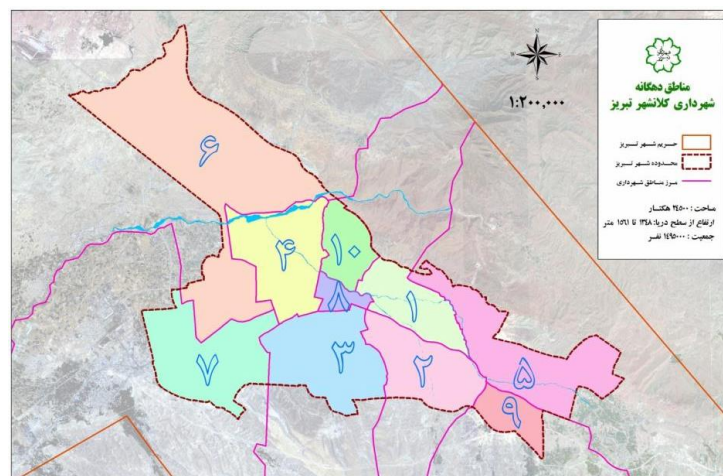
الگوی مسلط زندگی در دنیای کنونی شهرنشینی است. شهرها به علت بافت خاص خود هم فرصت اند و هم تهدید (صدیق سروستانی، ۲۵، ۱۳۸۳). فضاهایی منطقه ای که بستری گسترده از ساختارهای ارتباطی خرد و کلان، تعارضات اجتماعی، انواع جرایم و کجروی ها و خشونت های سازمان یافته را ترسیم می کنند. به همین دلیل، بسیاری از مسائل اجتماعی، اقتصادی و سیاسی در کشورهای در حال توسعه ناشی از رشد و گسترش ناموزون نظام ها و فضاهای شهرنشینی بوده است. از جمله این مسائل اجتماعی، افزایش روزافزون جرایم و بزهکاری در محیط های شهری است (احمد آبادی و دیگران، ۱۳۸۷) مکان، محیط جغرافیایی، خصوصیات فیزیکی محیط، معماری و طراحی فضاها و به طور کلی زمینه های موقعیتی می توانند به عنوان متغیرهای تأثیرگذار در بررسی زمینه عینی وقوع جرم و عوامل موقعیتی و فرصت هایی که باعث وقوع جرم می شود مطرح شوند (سورنسون و دیگران، ۱۹۹۸).

بیان مسئله

تبریز شهری بزرگ در شمال غرب ایران، مرکز استان آذربایجان شرقی و هسته کلان شهر تبریز است. این شهر ۲۴۴،۵۱ کیلومتر مربع (حریم شهر: ۱۰۱۴،۴۵ کیلومتر مربع) وسعت دارد و بر همین اساس، سومین شهر بزرگ ایران به لحاظ مساحت پس از تهران و مشهد محسوب می شود. جمعیت آن نیز در سال ۱۳۹۵ خورشیدی بالغ بر ۱،۵۸۴،۸۵۵ نفر (حریم شهر: ۱،۷۲۷،۴۷۶ نفر) بوده است و در سال ۲۰۲۲ میلادی به ۱،۶۴۳،۹۶۰ نفر رسیده است؛ که بر این اساس، پنجمین شهر پرجمعیت ایران و ۳۴۴^۱ آمین شهر پرجمعیت جهان به شمار می رود^۲. شهر تبریز دارای ده منطقه شهرداری است که هر یک مساحت و حدود مشخصی دارد^۲.

^۱ ویکی پدیا

^۲ طرح تفصیلی شهر تبریز، ۱۳۹۲



تصویر ۱: مناطق دهگانه شهرداری کلاشهر تبریز

در تحلیل جرم و فضای شهر تبریز که توسط آقای محسن زاده هریسی و دکتر فرجی زاد در سال ۱۳۹۲ صورت گرفته، منطقه ۸ و ۶ تبریز دارای شاخص جرم زیاد می باشد. آنها در تحلیل میزان بالای جرم در منطقه هشت و شش چنین دلایل مستدل و قوی ارائه کردند:

۱- منطقه هشت از لحاظ فضایی متراکم ترین منطقه شهر تبریز است تنها با ۳۸۸ هکتار مساحت ۳۱۰۰۰ نفر را در خود جای داده است.

۲- منطقه هشت تبریز زمانی مرکز و هسته اصلی تبریز را تشکیل داده بود و عمده جمعیت تبریز در این منطقه و در مناطق اطراف آن ساکن بوده اند. با پیشرفت صنعتی شهر ساکنان اصلی منطقه به لحاظ هوای نامناسب به واسطه در مرکز شهر بودن و فرسودگی ساختمانها و آلودگی های صوتی، محل مرکزی را ترک کرده اند.

۳- بیش از نصف منطقه هشت تبریز دارای بافت فرسوده می باشد در این منطقه وجود بافت های فرسوده با قطعات مسکونی بزرگ در بافت مرکزی شهر که به علت دسترسی نامناسب در فرایند بهسازی و احیاء قرار نگرفته است و باعث به وجود آمدن مناطق مسکونی با کیفیت پایین شده است.

۴- منطقه ۶ از لحاظ جمعیت از مناطق کم جمعیت تبریز بوده اما از لحاظ مساحت در رتبه نخست قرار دارد این منطقه جزو مناطق حاشیه ای تبریز بوده و در خود مناطق صنعتی کارخانجات کوچک و بزرگ را جای داده است مسیرهای ترانزیتی از تبریز به سوی دیگر شهرها از این منطقه می گذرد. این منطقه دارای درصد بالای مهاجر پذیری بوده است. بخش عمده این

منطقه به شهرک امام اختصاص یافته است. این بخش ها بدون داشتن انسجام و انتظام فضایی به سرعت در حال گسترش است (محسن زاده هریس و فرجی راد، ۱۳۹۳).

اهمیت موضوع

شهرتبریز به دلیل صنعتی بودن و کلان شهر بودن همواره مورد توجه روستاییان و دیگر شهرنشینان بوده به همین دلیل شهری مهاجر پذیر است که درجه توسعه شهر با میزان جرایم شهری رابطه مستقیم دارد و به موازات افزایش جمعیت شهری میزان جرایم افزایش می یابد (ذوالفقاری و شایگان، ۱۳۹۰). همچنین فرسودگی فیزیکی و کالبدی علاوه بر ایجاد شرایط نامساعد زندگی باعث بروز انواع جرم و ناهنجاری در جامعه می شود که زمینه ساز ایجاد حس ناامنی و تحمیل مشکلات مالی بر دوش جامعه، دولت و تشکیلات قضائی کشور می شود (امیریان فارسانی، ۱۳۸۹).

ادبیات

جدول ۱: تعریف و ادبیات بافت، جرم و فضای بی دفاع شهری

عنوان	سال	نویسنده	تعریف
بافت فرسوده	۱۳۸۴	کلانتری و پور احمد	بافت فرسوده شهری به عرصه هایی از محدوده قانونی شهرها اطلاق می شود که به دلیل فرسودگی کالبدی، عدم برخورداری مناسب از دسترسی سواره، تاسیسات و خدمات و زیرساخت های شهری آسیب پذیر بوده و از ارزش مکانی، محیطی و اقتصادی نازلی برخوردارند؛ بافت های فرسوده به سبب فرسودگی در کلیت با یکدیگر ویژگی های مشترکی دارند.
	۱۳۹۱	وارثی، تقوایی و رضایی	مراد از فرسودگی، ناکارآمدی و کاهش کارایی یک بافت نسبت به کارآمدی سایر بافت های شهری است. فرسودگی بافت و عناصر درونی آن یا به سبب قدمت و یا فقدان برنامه توسعه و نظارت فنی بر شکل گیری آن، به وجود می آید.
جرم شهری	۲۰۰۳	Wilson	هر نوع عملی است که به وسیله قانون منع شده باشد. همچنین، مجازاتی برای ارتکاب به آن تعیین شود. با توجه به اینکه هر فرهنگی دارای تعریف ویژه ای از اعمال اخلاقی است؛ جرایم نیز می توانند تاحدودی متفاوت باشند.
	۱۳۹۰	ذوالفقاری و شایگان	جرایم شهری، آن نوع از جرائم هستند که در فضاهای عمومی شهری یا جاهایی که احتمال سرایت از فضاهای عمومی به فضاهای خصوصی وجود دارد، صورت می پذیرد.
فضای بی دفاع شهری	۱۴۰۱	محترم بهمنی، اصغر محمدی	فضاهای بی دفاع شهر، فضاهایی از شهر است که به دلیل مشکلات اجتماعی کالبدی، زمینه بیشتری را برای ارتکاب جرم فراهم می کند و چنانچه بدون مدیریت و برنامه ریزی رها شوند موجب افت شدید کیفیت زندگی شهری می شوند.

پیشینه

جدول ۲: پیشینه موضوع

سال	عنوان	نویسنده	نتیجه گیری
۱۴۰۱	معماری احیاکننده در ارتقای کیفیت مسکن و بافت فرسوده در ایران	امیر پژمان درویش ، بهروز منصوری ، مهرداد جاویدی نژاد	درفرآیند بهسازی و نوسازی بافت فرسوده کشور در سطوح مختلف تغییرات کیفی یا محتوایی کالبدی بیشتر مورد غفلت قرار می گیرد.
۱۴۰۱	بررسی چگونگی شکل گیری فضاهای بی دفاع شهری (استان اصفهان)	محترم بهمنی، اصغر محمدی	عدم توجه به اصول طراحی و کالبدی معیارهای فضای قابل دفاع من جمله عدم وجود عناصر فیزیکی برای واپایش دسترسی ها، فقدان علائم و نشانه های مناسب در جایگاه های لازم و بی توجهی به ساختار فضایی مناسب، توجه نکردن به موانع دید و مسیرهای دورافتاده و نظارت طبیعی، بی توجهی به نگهداری و بهداشت فضا و غیره در بسیاری از فضاهای شهری عوامل مهم در شکل گیری فضاهای غیرقابل دفاع در محیط شهری اصفهان هستند.
۱۴۰۱	تبیین علل شکل گیری کانون های جرم خیز در بافت های فرسوده بر اساس نظریه مکان انحرافی در منطقه ۱۲ کلانشهر تهران	حافظ مهدنژاد، احمد زنگانه، فریاد پرهیز	نتایج پژوهش هایی به وضوح تأیید نموده اند، افراد ساکن در محله های فرسوده و نابسامان، به طور روزافزونی در معرض خشونت و آزار و اذیت قرار دارند. یکپارچگی کاربری های اراضی می تواند جرایم را افزایش دهد. نتایج پژوهش ها، رابطه بین افزایش جرم و عدم تعادل بین جمعیت روز و جمعیت ساکن در شب یا سیال بودن جمعیت و رابطه بین جرم و تراکم را تأیید نموده است.
۱۳۹۹	بررسی میزان پیشگیری از جرم با استفاده از طراحی محیط C.P.T.E.	محمد بهزادپور، سمیه ساروخانی	راهکارهای پیشگیری از جرم: گشودگی فضا در ورودی مجاز نمی باشد- معابر باید به گونه ای طراحی شوند که موجب تسهیل و راحتی همگان باشد- جلوگیری از اختلاف سطح ناگهانی در معابر- پوشش گیاهی باعث کاهش نور نگردد- تامین نور کافی به خصوص در پیاده راه- اختصاص سطحی از پیاده راه به مبلمان شهری
۱۳۹۷	بررسی عوامل مؤثر بر کاهش جرائم فردی و افزایش امنیت در فضاهای شهری با استفاده از نظریه CPTED	حامد حیاتی، فرنوش رستمی، زهرا پودات	استراتژی CPTED ارتباط با طراحی در جهت کاهش جرم قلمرو- نظارت طبیعی- روشنایی- منظر سازی- امنیت فیزیکی- کنترل دسترسی- فعالیت پشتیبانی- نگهداری
۱۳۹۶	تأثیر هندسه محیط بر میزان جرم خیز بودن در محله ی تبریزیهای اصفهان با	علی صفائیانیپور	نوع هندسه به کار رفته در پیاده رو و نوع اتصال فضای جمعی به محل پیاده، شکل گیری ساختمان ها با هندسه خود منطقه، استفاده از عناصری مانند گیاه و درختان و ایجاد دید مناسب به پشت آنها و از بین بردن کنج یا پرکردن به

ایجاد حس امنیت کمک می کند.		رویکرد CPDET	
توجه نکردن به اصول طراحی و معیارهای فضای قابل دفاع همانند؛ فقدان عناصر فیزیکی برای واپایش دسترسی ها، فقدان علائم و نشانه های مناسب و توجه نکردن به ساختار فضایی مناسب، توجه نکردن به موانع دید، مسیرهای دور افتاده و نظارت طبیعی، توجه نکردن به نگهداری و بهداشت فضا و ... در بسیاری از فضاهای پایانه و کم توجهی به عملکرد شبانه روزی پایانه های بین شهری در طراحی ها را می توان به عنوان مهم ترین عوامل در شکل گیری فضاهای غیر قابل دفاع در پایانه غرب مطرح کرد.	سپیده ابراهیمی جم، رضا احمدیان	علل شکل گیری فضاهای بی دفاع شهری در پایانه غرب شهر تهران	۱۳۹۲
نارسایی های کالبدی مشکلات فراوانی را برای ساکنان بافت های فرسوده به وجود می آورد. علاوه بر مسائل و معضلات اجتماعی موجود در بافت های فرسوده موجب تشدید نابسامانی های این مکان می گردد.	علی یوسفی، الهام السادات نبوی	بافت فرسوده شهری و ابعاد اجتماعی آن	۱۳۹۲
وجود روشنایی و نور مناسب و عدم تراکم تمانی از ویژگی هایی هستند که فضاهای دارای کیفیت قاپی را از دیگر فضاها تفکیک می کنند. عدم وجود ارتباطی با فضاهای نمایان، وجود نقاط فرو رفته برآمده، داشتن مرز و حدود مشخص و کم بودن ساختمان ها نیز از ویژگی های تفکیک کننده فضاهای دارای نزاع و درگیری از دیگر فضاها هستند. توالی و امتداد نیز از ویژگی های متمایزکننده فضاهای دارای مزاحمت از دیگر فضاها هستند. فضاهای دارای کیفیت قاپی فاقد تراکم فعلیتی هستند، فضاهای دارای مزاحمت فاقد حضور مأمور بوده، دارای ارتباط زیاد مردم با فضاها هستند و فضاهای دارای نزاع و درگیری دارای حضور مستمر افراد بوده، از حضور انسان حتی برای اندک زمانی خالی نیستند. همچنین، دارای ارتباط زیاد مردم با فضاهاست.		فضاهای بی دفاع شهری و خشونت (مطالعه موردی فضاهای بی دفاع شهر تهران)	۱۳۹۰

اهداف و فرضیه های پژوهش

چرا میزان جرم خیزی در مناطق ۶ و ۸ تبریز نسبت به سایر مناطق بیشتر است؟

تراکم بالای جمعیت، پایین بودن کیفیت بافت، کمبود امکانات رفاهی و خدماتی مناسب، محیط زیست نامناسب از عوامل مهم در جرم خیزی مناطق است.

روش تحقیق

روش به کار گرفته شده در این تحقیق ترکیبی از روش های توصیفی علی و کاربردی است. در جمع آوری اطلاعات از روش های کتابخانه ای، اسنادی و پیمایشی استفاده شده است. شیوه تحلیل کمی و کیفی (توصیفی و استنباطی) و به دلیل بعد جغرافیایی، روش بررسی، فضایی، اکولوژیکی است. در تحلیل فضایی به نحوه بافت مناطق و عوامل محیطی در ایجاد فرصت جرم پرداخته شده است. روش نمونه گیری با توجه به نقشه تفصیلی نواحی شاخص مناطق ۶ و ۸ انتخاب شده است.

یافته ها

منطقه ۸ تبریز

منطقه ۸ شهرداری تبریز با مساحتی بالغ بر ۳۰۸۸ کیلومتر مربع جمعیتی در حدود ۳۰ هزار نفر در مرکز تبریز واقع شده که جمعیت این منطقه در سال ۱۳۹۵، ۲۹۰۳۸۴ نفر بوده است. محله های اصلی مرکز تبریز (منطقه ۸) عبارتند از: بازار، بالاحمام، تربیت، خاقانی، راست کوچه (راسته کوچه) و مقصودیه می باشد.^۳ منطقه ۸ شهرداری تبریز دقیقا در مرکز شهر تبریز قرار دارد و از لحاظ وسعت بسیار محدوده کوچکی را به نسبت سایر مناطق تبریز شامل شده است ولی تراکم جمعیت و تراکم رفت و آمد در این منطقه بسیار زیاد است. این منطقه از شمال به منطقه ۱۰ تبریز، از شمال شرق و شرق به منطقه ۱ تبریز، از جنوب به منطقه ۳ تبریز و از غرب به منطقه ۴ تبریز متصل است.^۴

منطقه ۶

منطقه ۶ شهرداری تبریز با مساحتی بالغ بر ۷۲۰۱۸ کیلومتر مربع جمعیتی در حدود ۱۰۸ هزار نفر در شمال غرب تبریز واقع شده است. محله های اصلی شمال غرب تبریز (منطقه ۶) عبارتند از: آناختون، الوار علیا، خانه های سازمانی نیروی هوایی، خطیب، شب غازان (شام غازان)، شهرک امام خمینی (خانه سازی)، شهرک راه آهن، قراملک، قره لر باغی و شهرک شهید صیاد شیرازی می باشد. شهرداری منطقه شش تبریز، قسمت بزرگی از نواحی شمال غربی شهر تبریز را دربرمی گیرد. محدوده حوزه استحفاظی این منطقه از سمت شمال از میدان شهید بابایی تا شهرک شهید صیاد شیرازی ادامه می یابد و فرودگاه بین المللی شهید مدنی تبریز و پایگاه دوم شکاری شهید فکوری را شامل می شود. از سمت جنوب به بزرگراه شهید بابایی و باغات محله حکم آباد منتهی می شود. از سمت غرب به بزرگراه کارگر و سرحد غربی شهرداری منطقه چهار ختم می شود و از سمت شرق نیز از جاده روستای مایان و سه راهی مرند تا میدان راه آهن را شامل می شود. محله تاریخی شب غازان، محله تاریخی قراملک، شهرک راه آهن، شهرک شهید بهشتی (خانه های سازمانی شرکت ماشین سازی تبریز) در این منطقه قرار گرفته اند.^۵

^۳ ویکی پدیا

^۴ <https://amlakhabibi.com/mag>

^۵ ویکی پدیا

جدول ۳: عوامل بزهکاری و راهکار آن

راه حل	مشکل	تصویر	منطقه	شماره
<ul style="list-style-type: none"> • بازسازی بنا • تعیین کاربری مشخص 	<p>وجود ساختمان های کهنه و فرسوده، متروکه و خالی از سکنه در کنار زمین خالی که به عنوان پارکینگ استفاده می شود.</p>		۸ مرکز شهر	۱
<ul style="list-style-type: none"> • ایجاد کاربری های مختلف ایجاد روشنایی 	<p>محیط های دنج، خلوت و عدم ازدحام، فضاهای فاقد دید و عقب نشینی ها</p>		۸ مرکز شهر	۲
<ul style="list-style-type: none"> • ایجاد حصار • اتمام پروژه 	<p>پروژه نیمه تمام که ساخت متوقف شده است.</p>		۸ مرکز شهر	۳
<p>ایجاد موانع طبیعی (پوشش گیاهی مناسب) و بازدارنده های موقعیتی</p>	<p>نفوذپذیری به منطقه مسکونی، نبود مرز دقیق بین منطقه مسکونی و منطقه زراعی و جاده سنتو، آلودگی صوتی</p>		۶، شهرک امام	۴
<ul style="list-style-type: none"> • بهبود سیمای ساختمان • مجاورت کاربری مسکونی با دیگر امکانات مورد نیاز مردم 	<p>آلودگی دیداری و بصری</p>		۶، شهرک امام	۵

رسیدگی به کیفیت فرم و کالبد بنا	ناخوانایی در فرم و عدم وضوح در فرم		۶، قراملک	۶
بهبود کیفیت زندگی	آلودگی دیداری و آلودگی محیطی		۶، آناختون	۷
ایجاد کاربری های متلف و اختلاط آنها	تک کاربرد بودن و دور از شهر		۶، شهرک شهید صیاد شیرازی	۸

بحث و نتیجه گیری

شهر های قدیمی و تاریخی بیش از شهر های جدید تحت تاثیر فرسایش و بی رونقی و دچار تخریب می شوند. یکی از پیامد های مدیریت و برنامه ریزی ناکارآمد افزایش روزافزون و بی رویه ی جمعیت شهری است که در به هم خوردن تعادل فضا های شهری تاثیر بسزایی داشته است. شهر تبریز به لحاظ قدمت تاریخی و نیز سابقه یکصد ساله شهری، دارای ۲۵۰۰ هکتار بافت فرسوده می باشد. امروز در مناطق مختلف تبریز با بافتی فرسوده و قدیمی مواجهیم که باید برای آن برنامه ای تدوین کرد. این بافت باعث بیماری های اجتماعی، فقر در جامعه می شود.

منابع

- امیریان فارسانی، امین. (۱۳۸۹)، جایگاه نظریات جرم شناسی مبتنی بر محیط در ایران، فصلنامه الکترونیکی پژوهش های حقوقی قانون یار، دوره دوم-شماره ششم- تابستان ۱۳۸۹
- بهزادپور، محمد؛ ساروخانی، سمیه. (۱۳۹۹)، بررسی میزان پیشگیری از جرم با استفاده از طراحی محیط (C.P.T.E.D)، معماری شناسی، سال سوم، شماره 17، زمستان ۱۳۹۹
- بهمنی، محترم؛ محمدی، اصغر. (۱۴۰۱)، بررسی چگونگی شکلگیری فضاهای بیدفاع شهری (استان اصفهان)، فصلنامه پژوهشهای مکانی فضایی، سال ششم، شماره دوم، پیاپی 22، بهار 1401، صص 72
- حیاتی، حامد؛ رستمی، فرنوش؛ پودات، زهرا. (۱۳۹۷)، بررسی عوامل مؤثر بر کاهش جرائم فردی و افزایش امنیت در فضاهای شهری با استفاده از نظریه CPTED، معماری شناسی، سال سوم، شماره 1، زمستان ۱۳۹۷
- صدیق سروسناتی. (۱۳۸۳)، آسیب شناسی اجتماعی، چاپ دوم، تهران: انتشار آن آن
- احمد آبادی، زهره؛ صالحی هیکویی، مریم و احمد آبادی، علی. (۱۳۸۷)، رابطه مکان و جرم، فصلنامه رفاه اجتماعی، سال هفتم، شماره بیست و هفت، صص ۲۵۳-۲۷۶.
- درویش، امیر پژمان؛ منصور، بهروز؛ جاویدی نژاد، مهرداد. (۱۴۰۱)، معماری احیاکننده در ارتقای کیفیت مسکن و بافت فرسوده در ایران، فصلنامه توسعه پایدار شهری، سال سوم، شماره ۹، زمستان ۱۴۰۱
- ذوالفقاری، حسین؛ شایگان، فریبا. (۱۳۹۰)، بررسی جغرافیای جرم در شهر تهران، فصلنامه نظم و امنیت انتظامی، شماره دوم، سال چهارم، تابستان ۱۳۹۰
- محسن زاده هریس، بلال؛ فرجی راد، عبدالرضا. (۱۳۹۳)، تحلیل فضایی توزیع جرم در مناطق دهگانه شهر تبریز، فصلنامه جغرافیایی سرزمین، سال یازدهم، شماره 41، بهار ۱۳۹۳
- مهدنژاد، حافظ؛ زنگانه، احمد؛ پرهیز، فریاد. (۱۴۰۱)، تبیین علل شکلگیری کانونهای جرمخیز در بافتهای فرسوده بر اساس نظریه مکان انحرافی در منطقه ۱۲ کلانشهر تهران، جغرافیای اجتماعی شهری، 1401، دوره 9، شماره 2، پیاپی ۲

Sorenson, S. B., J. G. P. Manz, & R. A. Berk (1998) "News Media Coverage and the Epidemiology of Homicide", American Journal of Public health, 88: 1510-1514