

به نام خدا

بررسی ماهیت نقوش برجسته و مجسمه های کشف شده در گوبکلی تپه

➤ دکتر حمیدرضا افشار: استادیار و عضو هیأت علمی گروه تئاتر، دانشگاه هنر تهران (استاد راهنما)

شماره تماس: ۰۹۱۲۱۰۶۸۶۳۷

E.mail: hamidrezaafshar@ymail.com

➤ محسن حکیمی: مدرس هنر و کارشناس ارشد پژوهش هنر، دانشگاه آزاد اسلامی، ایران (نویسنده ی مسئول)

شماره تماس: ۰۹۱۲۷۲۳۵۵۶ - ۰۹۳۷۷۶۸۰۰۲۰

E.mail: msnhakimi@yahoo.com

➤ سحر عابدینی: کارشناس ارشد پژوهش هنر، دانشگاه آزاد اسلامی، واحد تهران مرکزی، ایران

شماره تماس: ۰۹۳۵۷۷۴۸۸۲۱

E.mail: s.abedini@yahoo.com

چکیده

هدف از نگارش این مقاله، شناخت و بررسی تمدن شهر باستانی «گوبکلی تپه» می باشد. این محوطه ی ۱۱۰۰۰ ساله، مجموعه ای از قدیمی ترین معابد جهان را در خود جای داده است. گوبکلی تپه، متعلق به دوره ی نوسنگی با تعدادی بنای یادمانی یا آئینی نیست؛ بلکه تمام سایت برای انجام مناسک خاصی ساخته شده است. این مسئله برگرفته از یافته های تحقیق است و می توان حدس زد این مکان، یک دوره، پیشینه ی تاریخی دارد که به چند هزار سال قبل از عصر حجر بر می گردد. آن چه مسلم است، مجسمه های موجود در محوطه، نماینده ی موجوداتی قدرتمند می باشند. این امر نشان از اسطوره های بسیار پیچیده و والایی در باور و عقاید مردم این دوره دارد. تحقیق حاضر، به لحاظ روش جزو تحقیقات توصیفی و از نظر شیوه ی گردآوری اطلاعات جزو تحقیقات «کتابخانه» ای می باشد. در این راستا تجزیه و تحلیل داده ها بصورت کیفی و با استناد به منابع موثق مرتبط صورت گرفته است.

واژگان کلیدی: گوبکلی تپه - نقش برجسته - مجسمه

مقدمه

«گوبکلی تپه»^۱ در حدود ۶ کیلومتری شمال شرق شهر «سانلی اورفا»^۲، شهری باستانی در جنوب شرق ترکیه واقع شده است. این سایت در بخش بین النهرین علیا و در کنار مرز سوریه واقع شده است. «کلاوس اشمیت» در این محوطه باستانی یکی از بزرگترین و مهمترین کشفیات تاریخ باستان شناسی دوره نوسنگی و دوره های قدیمی تر در زمانه ما را رقم زده است است (تصویر ۱).

انسان های پیش از تاریخ در اینجا قطعات بزرگی از سنگ را در بناهایی گرد برپا کرده اند که وزن برخی از آنها به حدود ۵۰ تن می رسد (Schmidt, 2010: 239). ارتفاع این تپه در حدود ۱۵ متر و دارای قطری حدود ۳۰۰ متر می باشد. در واقع سایت بر روی یک کوه کشیده قرار گرفته که از فراز آن می توان دور نمای دشت روبرو را به خوبی مشاهده نمود. در سمت شرق و شمال، کوه های «تاروس» و «کاراساداغ» قرار گرفته اند که تا سوریه کشیده می شوند. در جنوب، «دشت حران» واقع شده که تا سوریه امتداد می یابد (ibid: 240). (تصویر ۲)

ویژگی تاریخی و کاوش های صورت گرفته در گوبکلی تپه

برای نخستین بار گوبکلی تپه از سوی یک هیئت آمریکایی-ترک (وابسته به دانشگاه های شیکاگو و استانبول) کشف و مورد بررسی قرار می گیرد. «پیتر بندیکت» برای اولین بار گزارشی مختصر درباره ی این سایت ارائه می کند و به توصیف توپوگرافیکی سایت می پردازد. وی به تعدادی تپه ماهور گرد و تشکیل شده با خاک سرخ و تعدادی قطعه سنگ از جنس سنگ آهک اشاره می کند که به نظر وی روی هم رفته یک استقرار را تشکیل می دهند.

سایت گوبکلی تپه برای دومین بار، از سوی یک باستان شناس آلمانی به نام «کلاوس اشمیت» در سال ۱۹۹۴ مورد بازدید و بررسی قرار می گیرد و از سال ۱۹۹۵ به طور متوالی با همکاری بین دونهاد، یعنی

«موسسه باستان شناسی آلمان»^۳ و «موزه سانلی اورفا» به سرپرستی «کلاوس اشمیت» مورد کاوش قرار گرفته و این کاوش ها حداقل تا جایی که اطلاعات اجازه می دهد تا سال ۲۰۰۶ ادامه پیدا کرده است (Schmidt, ۱۹۹۸: ۱۷). (تصویر ۳).

باستان شناسان در سایت گوبکلی تپه، نیایشگاهی یادمانی را کشف نموده اند که همچنان که گفته شد یکی از قدیمی ترین نمونه ها در جهان می باشد. به گونه ای که ۶۰۰۰ سال قدیمی تر از معبد «مگالیتیکی» استون هنج در انگلستان و ۷۰۰۰ سال قدیمی تر از کهن ترین معابد سنگی مصری می باشد. خود معبد در واقع تپه ای مصنوعی است که دارای دیوارهای ساخته شده از سنگ های تراشیده نشده است. فضاهای گرد متعددی را می توان بر شمرد که در هر یک از آنان تعدادی از ستون های سنگی به شکل «T» کار گذاشته شده است. تا کنون ۴ فضا یا سازه ی گرد به قطر ۱۰ تا ۱۲ متر در گوبکلی تپه شناسایی شده که عبارتند از سازه «الف»، «ب»، «ج» و «د» (Schmidt, ۲۰۰۱: ۴۵). (تصویر ۴)

اندازه و وزن هر یک از سنگ ها متغیر می باشد. در لایه کهن تر اندازه ی آن ها به حدود ۳ متر می رسد و در لایه ی جدید این اندازه تا ۱,۵ متر کاهش می یابد. وزن آن ها نیز از ۵۰ تن تا ۱۰ تن متفاوت و متغیر می باشد (Schmidt, ۲۰۰۰: ۵). (تصویر ۵) یکی از دلایلی که این پناهگاه در فلات گوبکلی تپه ساخته شد، این است که مردم نوسنگی نمی توانستند سنگ آهک مورد نیاز خود را با کیفیت عالی برای تولید یکپارچه سنگ با طول ۴ تا ۵ متر و گاهی اوقات حتی تا ۷ متر، در همه جا پیدا کنند. چراکه این منطقه متشکل از سنگ های آهکی با چنین کیفیتی است.

ستون ها معمولاً توسط دیوار به هم متصل هستند که فضاهای درونی و بیرونی را از هم مجزا می کند. دیوارها به طور عمده از سنگهای ساختمانی (زیربنا) ساخته شده و ستونها و سنگهای دیگر به شکل رایج در سایت به عنوان دیوار استفاده شده است (ibid: ۶). (تصویر ۶) یک مزیت بزرگ برای باستانشناسی

این است که در یک دوره ی زمانی نامشخص این پرستشگاه در لایه های قدیمتر به سرعت دفن شد. در کاوش، باتجزیه و تحلیل خاک شناسی، سطوح قدیمی و فرآیندهایی که در رسوب گذاری نقش داشتند، مشاهده شده است (تصویر ۷)

اما آیا این پرکردن قسمتی از مراسم بوده است؟ برای پرکردن از مواد بی اهمیت استفاده نشده است. علاوه بر این از خاک استریل هم نیست، بلکه شامل تراشه ها و تکه هایی از سنگ آهک، معمولاً کوچکتر از اندازه ی مشت و بسیاری از آثاری از سنگ چخماق و قطعات مخازن سنگ، سنگ سمباده و سنگ ابزارها و مصنوعات سنگی بسیاری از استخوان حیوانات که عمدتاً به قطعات کوچک شکسته شده که برای مواد زاید یا زباله ها معمول است (Schmidt, ۲۰۰۶: ۱۷).

اغلب قطعات بزرگ ستون های سنگی که به شکل «T» بر روی سطح سایت پراکنده است، شبیه نمونه هایی است که می توان در «نوالی چوری» آنها را مشاهده نمود. گوبکلی تپه یکی از سایت های بسیار بزرگ دوره ی نوسنگی بدون سفال و شاید بتوان گفت میان سنگی است. اندازه بزرگ سایت و همچنین توپوگرافی غیر معمول آن، ویژگی هایی به این سایت داده است که به آسانی آن را از دیگر محوطه های دوره ی نوسنگی متمایز می سازد. با توجه به پراکندگی قطعات سنگی بر روی سطح تپه، می توان تصور نمود که ساخت این ستون های سنگی در سطحی گسترده و وسیع در این محوطه جریان داشته و فقط منحصر به ناحیه ای خاص نبوده است. آنچه مسلم است، گوبکلی تپه سایتی متعلق به دوره ی نوسنگی با تعدادی بنای یادمانی یا آیینی نیست؛ بلکه تمام سایت برای انجام مناسک خاصی ساخته شده است. (تصویر ۸)

بر اساس نظر «اشمیت» این فضاها در واقع محل تجمع های انسانی می باشند و ستون ها نیز نشانگر افراد یا شخصیت های واقعی یا متافیزیکی هستند. اما هنوز سؤالات بی پاسخ زیادی در این زمینه باقی

مانده که کاوش های آتی باید به آن ها پاسخ گوید (Schmidt, 2001: 50-51). در حدود چند سال پیش گروه «اشمیت» سنگ بزرگی را به شکل «T» در حدود یک کیلومتری سایت یافته است که دارای ۹ متر طول می باشد. این سنگ احتمالاً برای کار گذاشتن در یکی از فضاها ی گرد تراشیده شده که به دلیل شکسته شدن طی فرآیند انتقال از آن صرف نظر شده و با سنگ دیگری جایگزین شده است. این امر نشان دهنده ی آن است که سنگهای دیگری با این ابعاد نیز می بایست وجود داشته باشند که تا کنون کشف نشده اند. تجزیه و تحلیل های ژئومغناطیسی سطح تپه، نشان می دهد که حداقل باید حدود ۲۵۰ سنگ دیگر از اینگونه وجود داشته باشد که اکنون در زیر خاک مدفون هستند (Schmidt, 2010: 139).

ماهیت شناسی نقش برجسته ستون های گوبکلی تپه

نمی دانیم که چه عقایدی در ارتباط با ستون های سنگی بزرگ وجود داشته و برای چه مقصودی به فرم «T» ساخته شده اند. به نظر «اشمیت» شاید شخصیت های انسانی را که از نظر مردمان آن دوره نقشی اساسی در اعتقاداتشان، ایفا می کرده را به تصویر کشیده اند. بعضی از ستون های «T» که به نظر می رسد بازو و دست دارند، بدون شک تصاویر انسان هستند. به عبارت دیگر «مجسمه های سنگی انسان نما» (تصویر ۹). سر، مانند صلیب بر روی ستونها نشان داده شده است. یک ستون در نوالی چوری این موضوع را تأیید می کند. در این ستون ها، سمت قسمت صورت درازتر و پشت سر کوتاه تر به تصویر کشیده شده که باتناسبهای طبیعی سرانسان ارتباط دارد.

در این ستون ها تفاوت های جنسی مرد و زن به طور آشکار در نظر گرفته نشده و در اغلب موارد یک ویژگی خاص در آن ها نشان داده شده است. دونوار (زنجیر) پهن برجسته که در مقابل ستونها دیده می شود، تاحدودی شبیه به جامه ی سفید کلیسادهارا است و به احتمال بسیار زیاد این نقش برجسته در واقع به پوشاک خاصی اشاره داشته است. این امکان هم وجود دارد که تنها افراد خاصی اجازه داشتند این

پوشاک راپوشند. «یک لباس بلندوگشاد برای مراسم مذهبی». احتمالاً سنگ دگمه ها، که به تعدادزیادی درگوبکلی تپه وجوددارد، متعلق به این لباسهای بلند و گشاد می باشد.

جفت ستونهای بلندی که درقسمت مرکزی هر مکان وجود دارد، نسبت به ستونهای دیگر نقش مهمی را دارا بوده اند. این احتمال وجود داردکه آنها دوقلوها را به تصویرکشیده اند. زیرا دوقلوهایی برادران یا خواهران، یک مضمون مشترک در اساطیر هستند. جفت ستونهای مرکزی (۱۸ و ۳۱)، نمایش دهنده ی نقش برجسته ی دستهایی هستند که چند سال طول کشید تا این قسمتها ازکاوش بیرون کشیده شوند. ستون غربی از یک گردنبنند پوشیده شده و قسمت شرقی از یک گردنبنند هلالی شکل، یک صفحه و یک نقش برجسته از دو عنصر متضاد که معنای آن ناشناخته است. این ستون شرقی همچنین دارای نقش یک روباه که دستهایش در قسمت آرنج خم شده، می باشد (ibid). (تصویر ۱۰)

درسال ۲۰۰۹، قسمت های پایین تر ستونها که پنهان بود، موردکاوش قرارگرفت. جای انگشتان دیده شد و اینکه دو ستون بصورت نقش برجسته از کمربنند پوشیده شده بودند، درست در زیردستها، نشان داده شده است. درهر دو مورد، سگک کمربنند قابل مشاهده است. ستون شرقی دارای تزییناتی به شکل «C» و «h» برروی کمربنند است. یک ترکیب جالب وجود دارد که یک لنگ به شکل آویزان، ناحیه تناسلی را پوشانده و از هر یک ازکمربنندها، پاهای عقبی و دم روباه قابل مشاهده است. چون ناحیه ی تناسلی به وسیله ی لنگ پوشیده شده است، لذا جنست این دونفر نامشخص است. اما از آنجاییکه چند مجسمه سفالی ازخاک رس و باکمربنند، درسایت نوسنگی بدون سفال نوالی چوری همه مرد هستند، این احتمال وجود دارد که جنسیت این دو هم مذکرباشد (تصویر ۱۱).

تا کنون، ۴۰ سنگ یا ستون یادمانیکه در زمین نشانده شده اند در گوبکلی تپه شناسایی شده و حداقل ۳ متر از ارتفاع آنها قابل مشاهده است و بر روی اکثر آن ها نقوش حیوانی به صورت برجسته ایجاد شده

است. نقوش حیوانی که به چشم می‌خورند عبارتند از: مار، اردک، قورباغه، گاو، نر، روباه، شیر، گراز، گاو ماده، عقرب و مورچه. برخی از این نقوش برجسته در مرحله ای ثانوی پاک گردیده است که این مسئله احتمالاً برای ایجاد نمونه های جدید بوده است و شاید همچون «چتل هویوک» دارای اهمیت آیینی بوده است (تصویر ۱۲). هیچگونه پیکرک انسانی یا حیوانی از گل (پخته یا خام) تاکنون از کاوش ها بدست نیامده و این خود به وضوح نشان دهنده ی تفاوت های معنی دار بین سنن و آیین های کهن تر آناتولی است، که می‌توان بازتاب های آن را، با سایت های جدیدتر متعلق به دوره ی نوسنگی در گوبکلی تپه مشاهده نمود (مثلاً «حاجیلار» و «چتل هویوک») (Schmidt, ۲۰۱۰: ۲۴۳).

در بهار ۲۰۱۰، در شمال ستون ۱۸، در محوطه ی d که با مواد پر شده بود، یک قطعه ستون تزیین شده کشف شد. احتمالاً این شیء مربوط به قسمتی از ستون ۱۲ در محوطه از بین رفته بود. این تصویر نشان می‌دهد کرکس و یک گونه ی دیگر در میان تصاویر گوبکلی تپه تا بحال ناشناخته مانده اند. یال شیاردار خشن در امتداد پشت حیوان نشان می‌دهد که آن یک کفتار است. این نقش برجسته نشان از یک زبان تصویری جدید و منحصر بفرد دارد که قبلاً شناخته نشده و تفسیر آن یک بحث مهم علمی می‌طلبد (تصویر ۱۳). این راز وجود دارد که آیا این تصاویر، نقش برجسته های ستونها بودند یا بخشی از یک چرخه اساطیری؟ آنها ممکن است به عنوان محافظ، نگهبانان یا شاید بیشتر، بخشی از یک سناریوی وحشتناک بودند! (Schmidt, ۲۰۱۰: ۲۴۵).

ماهیت شناسی مجسمه های کشف شده در گوبکلی تپه جایگاه نقوش انسان/حیوان در تمدن گوبکلی تپه

اخیراً مجسمه ای از گوبکلی تپه کشف شده که به تجزیه و تحلیل درآینده ای نزدیک احتیاج دارد. این مجسمه در اینجابه این خاطر ذکر شده که همه ی سرهای انسان متعلق به مجسمه های محافظان

نیست. انواع زیادی از سرهای مجسمه های انسان، به صورت سه بعدی استفاده شده است. مثالی مناسب، مربوط به گروه پرنده/حیوان و سرانسان است. این نقوش مدرک خوبی مربوط به مجسمه آیینی از فرهنگ نوسنگی بدون سفال است (ibid: ۲۴۸). (تصویر ۱۴)

سرانسان که در گوبکلی تپه شناخته شده، احتمالاً شبیه مجسمه های «اورفا» هستند که برای اولین بار در سال ۱۹۹۸ در بقایای یک ساختمان پیچیده کشف شدند. گردن آن شکسته و اطراف دهان، آسیب دیده است. اما بقیه ی سر به خوبی سالم مانده است. میتوان به این معنا باشد که این سر پیشکشی در هنگام پر شدن محوطه بوده است (Schmidt, ۲۰۰۰: ۸). (تصویر ۱۵)

مجسمه ی دیگری با اندازه ی متوسط در سال ۲۰۰۸ در گوبکلی تپه یافت شده که میتواند نماینده ی دسته ی دیگری از مجسمه ها باشد. با توجه به اینکه ابعاد آن کمتر از اندازه ی طبیعی بدن است، یادآور مجسمه های کوچک از دوره ی سومر جدید در جنوب بین النهرین می باشد. ویژگی هایی از قبیل؛ صورتی متمایل به سمت بالا (کسی که قدرتمند است)، دست در جلوی بدن، دوری از نمایش اندام تناسلی مردانه، قرابت ظاهری این مجسمه راباتندیسهای کوچک سومر جدید اثبات میکند (تصویر ۱۶) (همان: ۹).

جایگاه نقوش زنانه در تمدن گوبکلی تپه

در گوبکلی تپه نقوش زنانه به طور مشخص نسبت به دو تصویر حیوان و انسان وجود ندارد. تنها یک استثناء وجود دارد که یک زن برهنه بر روی یک لوحه بین ستونهای به اصطلاح شیرها وجود دارد. اما کاملاً مشخص است که این تصویر بخشی از تزئین اصلی نیست. احتمالاً میتوان آنرا به عنوان نقاشی های دیواری طبقه بندی کرد (تصویر ۱۷).

در مقایسه بانوالی چوری که در آن مجسمه های گلی از خاک رس به فراوانی یافت شده و در هیچ جای دیگری نبوده - ۷۰۰ عدد - بیش از نود درصد اشیاء شبیه انسان و چهره های مردوزن به تعداد برابر است،

فقدان کامل مجسمه ی گلی خاک رس در گوبکلی تپه قابل توجه است. این قطعاً نشاندهنده ی آئین مختلف (توابع مختلف) از ساختمانهای مذهبی در هر محل سکونت است. در حالیکه ساختمانهای گوبکلی تپه، یک پیوستگی با آداب و رسوم تدفین دارد (Schmidt, ۱۹۹۸: ۳۲).

ارتباط اقتصاد معیشتی ساکنان با ساخت بناهای عظیم در گوبکلی تپه

اقتصاد معیشتی ساکنان گوبکلی تپه به طور کامل بر استفاده از گونه های حیوانی و گیاهی وحشی استوار بوده است. تجزیه و تحلیل استخوان های جانوری بدست آمده از کاوش های گوبکلی تپه که به وسیله «پیتر» انجام شده است، حکایت از آن دارد که گونه های وحشی همچون گاو وحشی، خر وحشی، غزال و یا خوک وحشی به طور گسترده از سوی شکارگران این محوطه شکار می شده اند و هیچگونه اثری از وجود گونه های اهلی جانوری وجود ندارد (Schmidt, ۱۹۹۸: ۳۸).

همین وضعیت را می توان برای بقایای گیاهی نیز در نظر گرفت. یعنی تنها گونه های وحشی از قبیل بادام و پسته و همچنین غلات وحشی از سوی ساکنان این محوطه باستانی مورد استفاده قرار می گرفته است. شیب های پوشیده از علف که در دامنه های سایت وجود دارد، حتی امروزه پوشیده از غلات و دانه های وحشی می باشد که به صورت خودرو و وحشی می رویند. از اینرو همچنان که در بالا نیز بدان اشاره شد، محوطه گوبکلی تپه سایتی متعلق به دوره ی نوسنگی نیست و می توان آن را متعلق به آغاز دوره ی نوسنگی یا حتی میان سنگی دانست، چراکه در آن هیچ اثری از تولید غذا وجود ندارد (همان).

در واقع می توان گفت که این بناهای بزرگ و در ابعاد وسیع، از سوی جوامع شکارگر و گردآورنده ی غذا ساخته شده که تماماً دارای کاربرد آئینی و در ارتباط با اندیشه های متافیزیکی این مردمان بوده است. بزرگترین ستون سنگی که تا کنون یافت شده دارای ۵۰ تن وزن می باشد و می توان از خود

پرسید که این مردمان با چه ابزارهایی و از همه مهم تر با چه توانی تونسته اند چنین نیروی کار عظیمی را برای جابجایی سنگ هایی اینچنین بزرگ فراهم آورند (Schmidt, ۱۹۹۸: ۳۹).

می دانیم که در دوران پیش از تاریخ و مخصوصاً در دوره ی مورد بحث هم تعداد جمعیت های انسانی اندک بوده و هم سازماندهی اجتماعی هنوز آنقدر تکامل نیافته بود که اجازه دهد چنین کارهایی در ابعاد بزرگ امکان پذیر گردد. به طور مسلم آنچه که می توانسته ساخت چنین بناها و یادمان هایی را امکان پذیر سازد تنها اجتماع سازمان یافته ی چندین گروه شکارورز-گردآورنده غذا بوده که از سرزمینهای مختلف همجوار می آمده اند و با یکدیگر سعی در ساخت چنین آثاری داشته اند. اما به احتمال بسیار زیاد آنچه آنان را بیشتر به انجام چنین همکاری ترغیب می کرده خصلت آئینی محوطه می باشد (Schmidt, ۲۰۰۱: ۵۴).

همچنین هیچگونه اثری از کاربرد فلزات و یا سفال در بین بقایای باستان شناسی یافت شده، وجود ندارد و از اینرو می توان به خوبی خود را در فضای فرهنگی دوره ی میان سنگی در نظر گرفت. این امر، خود مسئله ی ساخت و استفاده از بقایای بزرگ سنگی را پیچیده تر می کند (همان). به نظر می رسد که شکارگران-گردآورندگان غذایی که در گوبکلی تپه زندگی می کرده اند، برای مدتی نسبتاً طولانی منابع طبیعی محلی را به صورت مازاد بر ظرفیت و توان پاسخگویی شان مورد استفاده قرار می داده اند و در برهه ای از زمان اینگونه منابع، دیگر پاسخگوی نیازهای این مردمان نبوده است. از اینرو کشاورزی را به عنوان مدل جایگزینی جدید، برای تأمین اینگونه نیازهای غذایی خود به کار گرفته اند. بنابراین آغاز کشاورزی با یک تغییر حاد زیست محیطی در منطقه همراه نبوده است که ساکنان مجبور باشند این سایت را ترک کنند و به منطقه ای دیگر بروند. در واقع ایده ی ملاقات های متوالی با یکدیگر در یک مکان خاص باعث فرآیند اصلی نوسنگی سازی^۴ بوده است (همان). جدا از کارکرد آئینی این محوطه

باستانی نمی توان پیشنهاد یا کارکرد دیگری را برای آن در نظر گرفت. نمی دانیم که برای چه مدت از این بناها در این سایت استفاده شده است و یا از چه مسافت هایی افراد برای انجام مراسم آیینی به این مکان می آمده اند. اما یک نکته آشکار است: از این سایت به عنوان یک سایت مسکونی عادی استفاده نمی شده است. زیرا در کاوش های باستان شناسی هیچگونه ماده ی فرهنگی بدست نیامده که اشاره به مسکونی بودن این محوطه باستان شناسی داشته باشد (Schmidt, 2010: 254).

نتیجه گیری

گوبکلی تپه چشم انداز جدیدی را در اوایل دوره ی نوسنگی باز میکند. از آنجاکه تخصص و مهارت در انجام وظایف خاص برای اعضای جامعه امکان پذیر بوده، لذا قادر به احداث این بناهای تاریخی و تزئین آنها به طور استادانه شده اند. می توان حدس زد که در گوبکلی تپه آثار و سازه های قدیمی تر هنوز وجود دارد و لذا این مکان یک دوره پیشینه ی تاریخی دارد که به چند هزار سال قبل از عصر حجر برمیگردد. در پاسخ به این پرسش که ماهیت ستونهای T شکل از چیست نمی توان با اطمینان گفت که در این زمان مفهوم خدا وجود داشته است. بنابراین عملکرد کلی از محوطه به صورت راز باقی میماند. اما آن چه مسلم است، مجسمه های ستون در مرکز محوطه، نماینده ی موجودات قدرتمند بوده و نشان از اسطوره های بسیار پیچیده و والایی در باور و عقاید مردم این دوره دارد. با این تفاسیر اگر خدایان در ذهن مردم نوسنگی اولیه وجود داشته اند، به احتمال زیاد شکل T برای اولین بار تصویری به یادماندنی از خدایان است. تحقیقات بیشتر قطعاً با ارائه ی اطلاعات بیشتر امکان پذیر است.

پی نوشت ها:

منابع:

۱. Klaus Schmidt: Frühneolithische Tempel. Ein Forschungsbericht zum präkeramischen Neolithikum Obermesopotamiens. in: Mitteilungen der deutschen Orient-Gesellschaft. Berlin 130, 1998, 17-49.

۲. K. Schmidt: GöbekliTepe and the rock art of the Near East, TÜBA-AR ۳ (۲۰۰۰) ۱-۱۴.

۳. K. Schmidt: GöbekliTepe, SoutheasternTurkey. A preliminary Report on the ۱۹۹۵-۱۹۹۹ Excavations, Paléorient ۲۶/۱, ۲۰۰۱, ۴۵-۵۴.

۴. K. Schmidt: Siebauten die erstenTempel. DasrätselhafteHeiligtum der Steinzeitjäger. Munich: C. H. Beck Verlag ۲۰۰۶.

۵. k. Schmidt: gobeklitepe- the stone agesanctuaries.new results of ongoing excavations with a special focus on sculptures and high reliefs.documentapraehistorica XXXVII,۲۰۱۰

منابع تصاویر:

۱. www.google.com

۲. k. Schmidt: gobeklitepe- the stone age sanctuaries.new results of ongoing excavations with a special focus on sculptures and high reliefs.documentapraehistorica XXXVII,۲۰۱۰



تصویر ۱. موقعیت جغرافیایی گوبکلی تپه (Google)



تصویر ۲. دورنمای سایت گوبکلی تپه و موقعیت ترانسه های حفاری شده (Google)



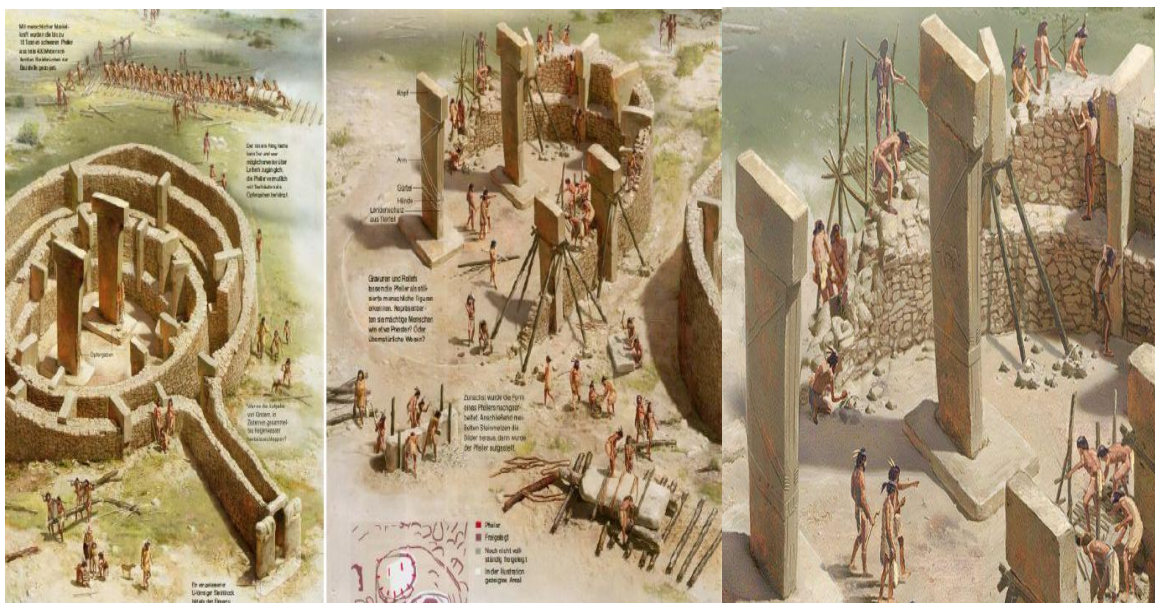
تصویر ۳. عکس برداری هوایی گوبکلی تپه (Google)



تصویر ۴. محوطه های گرد کشف شده در گوبکلی تپه (Google)



تصویر ۵. ستون های T شکل بکار رفته در گوبکلی تپه (Schmidt, ۲۰۱۰: ۲۵۲)



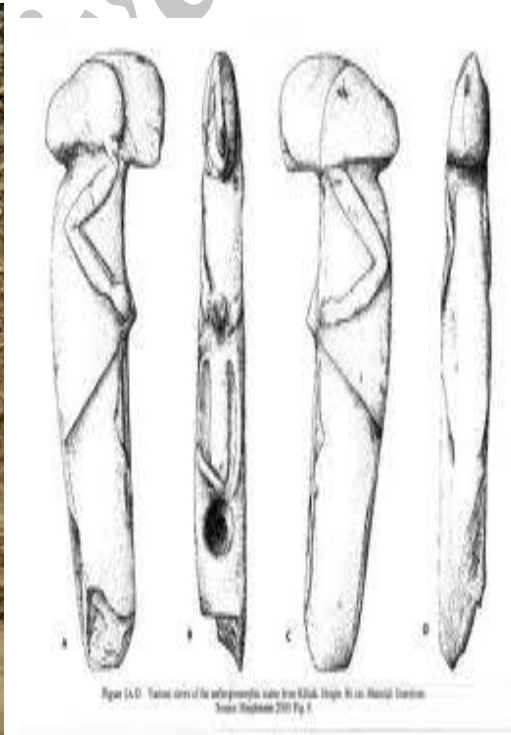
تصویر ۶. کارگذاشتن ستون های T شکل در گوپکلی تپه (Google)



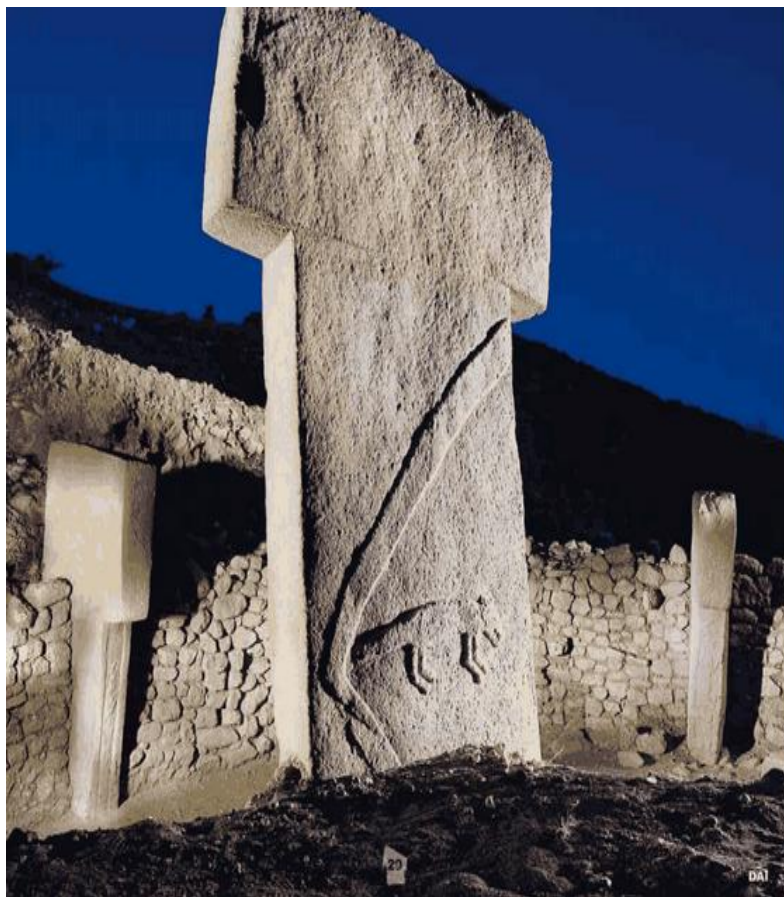
تصویر ۷. سنت دفن لایه های قدیمی تر در گوپکلی تپه (Schmidt, ۲۰۱۰: ۲۴۱)



تصویر ۸. ستون های T شکل موجود در محوطه های گوبکلی تپه (Schmidt, ۲۰۱۰: ۲۴۱)



تصویر ۹. شکل ستون های T مشابه نوالی چوری (Schmidt, ۲۰۱۰: ۲۴۲)



تصویر ۱۰. نقش روباه روی ستون شرقی گوبکلی تپه (Schmidt, ۲۰۱۰: ۲۴۲)



تصویر ۱۱. شکل انسان و حیوان روی مقطع ستون های T شکل گوبکلی تپه (Schmidt, ۲۰۱۰: ۲۴۳)



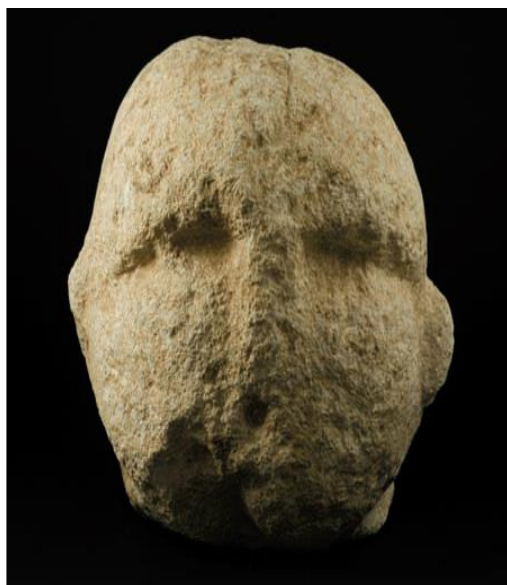
تصویر ۱۲. نقوش برجسته های گوبکلی تپه (Schmidt, ۲۰۱۰: ۲۴۴)



تصویر ۱۳. نقش کرکس و کفتار روی ستون ۱۲ گوبکلی تپه (Schmidt, ۲۰۱۰: ۲۴۵)



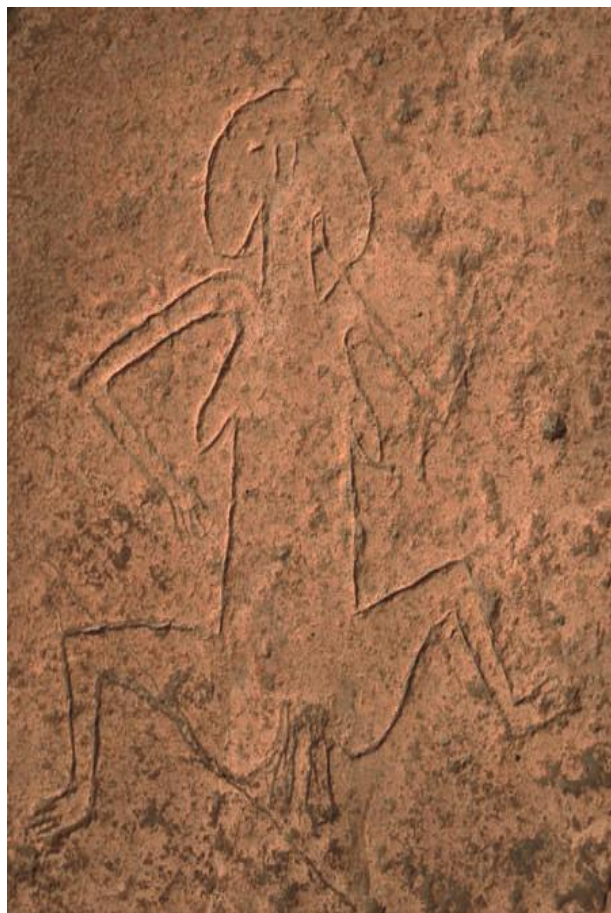
تصویر ۱۴. سر مجسمه مربوط به پرنده/ حیوان و سر انسان (Schmidt, ۲۰۱۰: ۲۴۸)



تصویر ۱۵. مجسمه ی سر گوبکلی تپه به عنوان پیشکش نذورات (Schmidt, ۲۰۱۰: ۲۴۹)



تصویر ۱۶. مجسمه مکشوفه ی گوبکلی تپه شبیه به تندیس سومری (Schmidt, ۲۰۱۰: ۲۴۹)



تصویر ۱۷. نقاشی دیواری با نقوش زنانه مکشوفه از گوبکلی تپه (Schmidt, ۲۰۱۰: ۲۴۳)

^۱Göbekli Tepe
^۲Urfa
^۳Deutsches Archäologisches institut
^۴Neolithization