

## بررسی عوامل محیطی - اکولوژیک در شکل دهی به هویت شهرهای ایرانی - اسلامی

زهرا بابایی فروشانی<sup>۱</sup>، آرش اربابان اصفهانی<sup>۲</sup>

### چکیده :

اصالت بخشی و حفظ هویت شهری، یکی از شاخص های مهم زندگی از دیدگاه توسعه پایدار است. هویت بخشی زمانی در راستای توسعه پایدار است که از جامعیت برخوردار باشد از این رو توزیع عادلانه امکانات در دو مبحث درون نسلی و میان نسلی، گامی در جهت تحقق اهداف پایداری است. گستردگی ابعاد شهر نشینی در طی دهه های اخیر موجب بروز چالش های نوینی از جمله کاهش حس هویت و تعلق اجتماعی، افزایش ناپهنجاری های محیطی، عدم تعادل اکولوژیک و در مجموع کاهش کیفیت زندگی در شهرها شده است. بین سال های ۱۸۹۰ تا ۱۹۲۵ پاتریک گدس بیش از همه در مورد مفاهیم اکولوژی شهری به تحقیق و نظریه پردازی پرداخته است. در این دوره نظریات مربوط به هماهنگی و وابستگی بین "شهر و ناحیه" در شهر و استفاده از زمین های شهری مورد توجه قرار گرفت. عقاید پاتریک گدس در زمینه "لزوم هماهنگی زندگی اجتماعی در شهرها" به شدت نظر تئوریسین های شهری را به خود جلب کرد و جنبه های مختلف اکولوژی شهری بیش از پیش اعتبار یافت. اکولوژی شهری پیش طرحی است که شهرها بتوانند محیطی متناسب برای زندگی شهروندان خود عرضه نمایند و پیشرفت های تکنولوژی فقط همراه با اکولوژی می تواند در خدمت شهر قرار گیرد. شهر اکولوژیکی شهری است پایدار که می تواند به ساکنین یک شهر زندگی معنی دار بدهد. بدون اینکه پایگاه اکولوژیکی که بر روی آن اتکا دارد را تخریب کند. این دید باید در بازسازی بافت های موجود شهری توسعه های جدید در اطراف شهرها و شهرهای جدید باید به کار گرفته شود. در این مقاله نگرش اجمالی به بررسی عوامل محیطی، اکولوژیک در شکل دهی به هویت شهرهای ایرانی، اسلامی پرداخته شده است.

کلید واژه : ساختار محیطی، ساختار اکولوژیکی، هویت شهری، توسعه پایدار

<sup>۱</sup> دانشجوی کارشناسی ارشد طراحی شهری، دانشگاه آزاد اسلامی واحد نایین [engineer.babaii@gmail.com](mailto:engineer.babaii@gmail.com)

<sup>۲</sup> کارشناسی ارشد معماری، مدرس دانشگاه آزاد اسلامی واحد نایین [arash4ar4@yahoo.com](mailto:arash4ar4@yahoo.com)

## 1- مقدمه :

بروز بحران در ارتباط انسان با طبیعت به همراه تراکم جمعیتی و ازدحام اطلاعاتی در عصر کنونی منجر به ایجاد محیط های پرتنش در زندگی شده است. از سوی دیگر یافته های اخیر در پژوهش های علم روانشناسی محیط در دو شاخه علوم رفتار محیطی و علوم ادراک و شناخت محیط نشان می دهد ، پاسخگویی به نیازهای انسان از جمله نیاز به خلوت ، کسب آرامش ، تامل ، خود ارزیابی و خود شکوفایی بر تنش زدایی و افزایش میزان بهداشت روان و صورت فردی و جمعی مؤثر است و حضور مناسب طبیعت در محیط کالبدی زندگی میزان بسیاری از بیماری های روانی ، جسمی و اجتماعی در جوامع را کاهش می دهد. اگر شهر را مانند یک موجود زنده فرض کنیم برای ادامه زندگی به سرزندگی و نشاط نیازمند است. نقش فضای شهری ، یا به عبارتی فضایی که در آن تعاملات اجتماعی شهروندان شکل می گیرد و فرهنگ جامعه در بستر آن ارتقاء می یابد ، در کشور ما روز به روز در حال افول است. شهرها ، اکوسیستم پیچیده ای در تعامل با مؤلفه های ارگانیک و غیر ارگانیک بوده که به تغییرات درونی و بیرونی برای تأمین مواد و انرژی لازم و دفع زایدات وابسته اند. امروزه شهرها نیازمند مد اخلاقی نو هستند که یکی از مهم ترین آن ها برنامه ریزی برای حفظ تنوع زیستی است. حفاظت و توسعه حرایم سبز مسیره های سبز ، فضای سبز درون شهری و پارک های طبیعی راهکارهای اکولوژیکی برای حفظ تنوع زیستی درون شهرها هستند. نفوذپذیری ، انعطاف پذیری و ایجاد پیوند ما بین قطعات شهری با گسترش زیر ساخت های سبز و ایجاد شبکه های اکولوژیکی در تقلیل معضلات اکولوژیکی و افزایش هویت محیطی شهر نقش مثبتی دارد. از اوایل دهه 1990 شبکه های اکولوژیکی نقش فزاینده ای در ارتقاء ارزش های اقتصادی ، اجتماعی و اکولوژیکی فضاهای باز شهری داشته اند. یکی از مهم ترین فضاهای طبیعی ، هویت بخشی به شهرها می باشد به گونه ای که این فضاها در برجسته سازی و افزایش خوانایی نشانه های شهری نقش قابل توجهی را ایفا می کنند. یکی از شاخص های شناسایی هویت فرهنگی شهر، مؤلفه طبیعی است. استفاده از فضاهای سبز به عنوان راهکارهای برای هویت بخشی طبیعی به شهر مطرح و اهمیت مکان یابی فضای سبز در شهرها ابعاد بیشتری یافت. بین سال های 1890 تا 1925 پاتریک گدس بیش از همه در مورد مفاهیم اکولوژی شهری به تحقیق و نظریه پردازی پرداخته است. دنباله مطالعات پاتریک گدس به وسیله محققین معروف این رشته نظیر : مارک جفرسن ، پاتریک ابرکرومبی و لوئیز مامفورد ادامه می یابد و مسیرهای تازه ای در مطالعات شهری و اکولوژی شهری نشان داده می شود. اکولوژی شهری پیش شرطی است که شهرها بتوانند محیطی متناسب برای زندگی شهروندان خود عرضه نماید و پیشرفت های تکنولوژی فقط همراه با اکولوژی می تواند در خدمت شهر قرار گیرد. شهر اکولوژی ، شهری است پایدار که می تواند به ساکنین یک زندگی معنی دار بدهد ، بدون اینکه پایگاه اکولوژی که بر روی آن اتکا دارد را تخریب کند. فرآیند توسعه شهری پایدار دستیابی به وضعیت پایداری جوامع شهری می باشد ، فرآیندی که هدف آن ایجاد یا تقویت ویژگی های پایداری در زندگی اقتصادی ، اجتماعی ، فرهنگی و زیست محیطی شهر است. در واقع شرایط جامع پایداری زمانی فراهم می شود که مجموعه ای از پایداری اجتماعی با هدف عدالت اجتماعی ، پایداری اقتصادی با هدف بقای اقتصادی و پایداری زیست محیطی با هدف تعادل اکولوژیکی به وجود آید.

## 1-1 طرح مسأله :

از نظر اجتماعی شهرها مکانهای مناسبی برای شکل گیری نهادهای اجتماعی اعتلای ارزشهای فرهنگی، گسترش و تحکیم روابط و مناسبات اجتماعی و پاسداری ارزش های انسانی و هویت های ملی و محلی هستند. لذا هویت در محیط های شهری به یکی از بحث انگیزترین موضوعات عصر حاضر تبدیل شده است. بی هویتی، ناهماهنگی و یکنواختی که امروزه بر فضای شهرها است و به صورت روزافزونی در حال گسترش است، نه تنها سیمای نامطلوب و محیطی ناآنوس را برای ساکنین ایجاد نموده، بلکه تمامی ابعاد زندگی اجتماعی زیست محیطی را در جوامع شهری تحت الشعاع خود قرار داده است، زیرا فرم فیزیکی شهرها در حقیقت هسته جهان اجتماعی است که تمامی ابعاد جامعه از اقتصاد گرفته تا زیبایی شناختی موثر است. تا وقتی که بحران هویت به عنوان موضوعی حل ناشدنی یا حداقل بسیار پیچیده فرض گردد، رهایی از شرایط کنونی چندان محتمل به نظر نمی رسد یکی از دلایل این فرض آن است که تعریف مشخصی از هویت در دست نیست و همین امر هویت بخشی را دشوار و حتی ناممکن جلوه می دهد. در واقع مسأله هویت شهری یکی از پیچیده ترین و بحث انگیزترین مباحث نظری در شهرسازی است. چگونه می توان آنرا در شهرها و یا در عناصر معماری ایجاد کرد و یا ارزیابی نمود؟ این سوالی اساسی است که بسیاری از محققین به دنبال یافتن پاسخی مناسب برای آن هستند. در کشور ما که شاید یکی از غنی ترین سرزمین ها از نظر بهره مندی از میراث و دستاوردهای فرهنگی است و از نموده های آن شهرسازی و معماری ویژه و شناخته شده اش در سطح جهانی می باشد با توجه به این مطلب که زندگی امروز خود را چگونه می خواهیم؟ به فردا چگونه می اندیشیم؟ و از گذشته خود چگونه بهره بر می داریم؟ ساختن شهرها و تولید معماری از حساسیت خاصی برخوردار است و لذا نیازمندیم که هویت گذشته و امروزین این دو را باز شناسیم و آن را تعریف نماییم. در این راستا این سوال به ذهن می آید که آیا چنانچه بخواهیم به تقویت عوامل هویتی و مظاهر و تشخیص در شهرسازی و معماری کشورمان پردازیم، اتکا صرف به ارزشهای گذشته کافی است؟ یا اینکه باید عوامل دیگری را علاوه بر ارزشهای تاریخی و فرهنگی مد نظر قرار دهیم؟ امروزه هویت شهری، هم چون حلقه ای گم شده است و شهرها نه بر پایه هویت اصیل خود، بلکه بر پایه تقلیدهای بدون اندیشه از مظاهر غربی و الگوهای مدرن بدون توجه به الگوهای بومی در حال شکل گیری و گسترش اند. در واقع دوران مدرنیزاسیون را می توان به عنوان سرآغاز گسست و کمرنگ شدن توجه به ابعاد هویتی شهرها و زندگی اجتماعی شهری در نظر گرفت. شیفتگی به مظاهر غیر بومی به فراموشی سپردن مظاهر اصیل بومی انجامیده است. در واقع فقدان آشنایی لازم و نیز فقدان اهمیت به ضرورت وجود الگوهای بومی از این دوره به بعد باعث شده تا در طرح های توسعه شهری واقعیات بسیاری به فراموشی سپرده شود. از طرفی رواج روز افزون فرهنگ غربی به دلیل احاطه جامعه توسط ابزار های تکنولوژیک که باعث هجوم گسترده الگوها و فرهنگ نا آشنای غربی شده، باعث شده تا امروزه هویت و ابعاد هویتی از بیرون جسته شود. در شهرهای ایرانی- اسلامی فرم به تبع معنا تعریف می شود و کالبد هویت خود را از محتوای اخذ می کند و این متأثر از بنیان های نظری هنر معماری ایرانی- اسلامی است که نسبت قالب و محتوای هم چون نسبت روح و کالبد در بنیادهای جهان بینی آن نیز آشکار است. در هنر ایرانی-اسلامی صورت، تجسم معناست و نه مغایر با آن. سوال این است که با توجه به توسعه و گسترش روز افزون نقاط شهری در ایران، در ساخت و توسعه شهری و رویکردهای حاکم، ساختار فضاهای شهری بر پایه کدامین محتوای فلسفی شکل میگیرند؟ و اصولاً در توسعه شهری به کدامین بنیان ها و ابعاد هویت توجه شده است؟ ابزارهای موجود و یا لازم برای شناخت هویت در شهرها کدامند؟ چگونه باید هویت شهری را جستجو کرد؟ جایگاه شهرهای ما در گذشته چگونه بوده است؟ اکنون

جایگاه آن ها کجاست؟ به عبارتی ، از کجا به کجا رسیده ایم؟ و به کجا باید برسیم؟ و چه چشم اندازی را برای خود ترسیم نموده ایم؟ این مجموعه در راستای پاسخ گویی به این سوالات تدوین شده است.

## 1-2 ضرورت مساله :

امروزه موج جهانی شد "globalization" هم چون طوفانی سهمگین تمام ساکنین دنیای مدرن را وحشت زده کرده است. وحشت از ویران شدن ساختارهای اقتصادی نوپا، وحشت از شکستن سد های قدرت سیاسی و مهمتر از همه گم شدن هویت های مختلف در میان امواج جهانی شدن است. دغدغه بسیاری از سیاستمداران دنیای کنونی این است که روزانه موج وسیعی از شکل ها ، باورها و رفتارهای فرهنگی بیگانه با هویت ملی از طریق تکنولوژی وارد خانه و خون یک ملت می شود و خود را در تمام عرصه ها مانند کار، تفریح ، ورزش و فعالیت های اجتماعی دیگر شیوه زندگی و تعاملات اجتماعی ، بافت کالبدی و ... نشان می دهد. امروزه حتی ساختارهای ذهنی جامعه متاثر از این روند شکل می گیرند. نوع نگرش به فضا نیز در نهایت تحت تاثیر این ساختارهای ذهنی قرار خواهند گرفت و در نهایت ساختارهای فضایی در داخل شهرها تحت تأثیر این فرایند شکل می گیرد . به عبارتی ، برپایی ساختارهای نو تحت تاثیر هویت جهانی و بدون توجه به گذشته و واقعیات موجود می باشد. در شهرسازی جدید انگاره ها و الگوهایش به گونه ای ما تقدم شکل گرفته است ، الگوهایی که برآند تا با اجبار خود را به واقعیت تحمیل کنند. ما در زمانه ای زندگی می کنیم که موجودیت و استعداد بازنمایی (هویت اصیل) آن به شدت به مخاطره افتاده است و این تبیین و توصیفی از معنای بحران هویت است. امروزه در دنیا کلان شهرها دارای شاخصه ها و مفاهیم درون شهری هستند که هویت شهر را تعریف می کنند. بسیاری از کشورهای دنیا برای حفظ و ایجاد این مفاهیم تلاش زیادی انجام داده اند تا با ایجاد فضاهایی متناسب و با هویت ، جایگاه خود را بیابند. از جمله کشور اسپانیا ساختمان موزه گوگنهایم که توسط معمار بزرگ فرانک گهری ساخته شده در شهر بلبائو باعث نمود جهانی آن شهر و هم کشور اسپانیا شده است. تاثیر آن نیز بر کل ساختار اجتماعی و فرهنگی این شهر مشهود است ، چنان که اکنون تبدیل به یکی از مراکز توریستی جهان شده است. شهرهای ایران نیز از سابقه تاریخی بسیاری برخوردارند اما در گذر زمان و با توجه به حوادثی که اتفاق افتاده بسیاری از نمادها و سبک و سیاق های شهری دستخوش تحولات بسیار گشته اند و دیگر نمی توان از شهرهای با اصالت سخن گفت. با این حال سوال این است که با این شرایط در کلان شهرهای ایران چند نوع هویت شهری می توان تعریف کرد ؟ اصولا چقدر در این راه تلاش شده است؟ و یا حتی چقدر برای تعریف آن نه در سطح جهانی بلکه در ابعاد ملی تلاش شده است؟ پاسخ به سوالات فوق ضرورت این تحقیق را مشخص می سازد . علاوه بر این موارد ، نگرانی های موجود در مورد سرنوشت و چشم انداز آتی شهرهای ما و ابعاد هویتی آنان نیز پژوهش ها و مطالعات گسترده ای را ضروری می سازد.

## 2- مبانی نظری :

### 1-2 توسعه پایدار :

اصطلاح توسعه پایدار در خصوص محیط زیست و توسعه در اوایل دهه 1970 به کاربرده شده و ریشه آن به رویکرد توسعه اکولوژیک بر می گردد که در راهبرد حفاظت جهان آورده شده است. ایده پایداری ریشه در گذشته های دور و تفکرات جنبش

های زیست محیطی دارد. شاید بتوان گفت پایداری و مبحث آن برآیند تفکرات جبر جغرافیایی و امکان گرایی است و اینکه لحاظ نمودن قوانین و محدودیت های محیطی همراه با تفکرات بشر و دوراندیشی او می تواند به پایداری حیات انسان و اشکال فضایی ساخته شده و طبیعی کمک کند. گزارش برانلند توسعه پایدار را این چنین تعریف می کند: رفع نیازهای نسل حاضر بدون کاستن توانایی های نسل آینده برای رفع نیازهایشان.

## 2-2 هویت :

هویت در فرهنگ فارسی معین سه معنی دارد :

- 1) ذات باری تعالی
- 2) هستی و وجود
- 3) آنچه موجب شناسایی شخص باشد

در فرهنگ لغات واژه هویت به صورت زیر معنی شده است: حقیقتی یا شخص که مشتمل بر صفات جوهری او باشد، شخصیت، ذات، هستی و وجود، منسوب به هو، شناسنامه، چیستی خود، کیستی، همانی و همانستی. اما طبق تعریف متداول "هویت، احساس تعلق خاطر به مجموعه ای مادی و معنوی است که عناصر آن از قبل شکل گرفته اند."

## 2-3 هویت شهری :

تعریف هویت شهر ریشه در معنای هویت انسان دارد. هویت در شهر به واسطه ایجاد و تداعی خاطرات عمومی در شهروندان، تعلق خاطر و وابستگی را نزد آنان فراهم کرده و شهرنشینان را به سوی شهروند شدن که گسترده ای فعال تر از ساکن شدن صرف دارد، هدایت می کند. به عقیده لالی هویت شهر، شهروندان را از غیر شهروندان جدا می سازد و عکس العمل نپذیرفتن هویت شهر، برش از محیط و مهاجرت از آن است. از سه مؤلفه طبیعی، مصنوع و انسانی برای شناسایی هویت شهرها استفاده می شود که هر کدام به دو بعد عینی یا کالبدی و ذهنی یا روحی تفکیک می گردند. یکی از عوامل هویت بخش شهر، مؤلفه طبیعی می باشد.

## 2-4 مؤلفه های طبیعی هویت شهر :

راپورت، فضای سبز را پارامتری اساسی در عملکردهای هویتی شهر می داند و معتقد است عناصری که به فضا سازمان می دهند سه دسته اند: عناصری که شکل ثابت دارند مثل ساختمان ها و بناها، عناصر نیمه ثابت مانند گیاهان و درختان و عناصر متحرک مانند مردم و روابط اجتماعی. مؤلفه های طبیعی شهر در ابعاد زیر قابل بررسی است:

- ✓ جایگاه کلی طبیعی مثل طول و عرض جغرافیایی و شاخص های وابسته به آن
- ✓ مؤلفه های ساختاری جغرافیایی از قبیل توپوگرافی و هیدرولوژی

- ✓ مؤلفه های ساختاری طبیعی مثل رودها و دره ها
- ✓ مؤلفه های حوزه ای و ساختی طبیعی همچون تنوع خاک ف پوشش گیاهی و سرریز حوضه ها
- ✓ مؤلفه های نقطه ای مثل چشمه ها یا تپه ها
- ✓ مؤلفه های نقطه ای خطی مثل مسیرهای آب
- ✓ کوه ، دشت ، رود و تپه

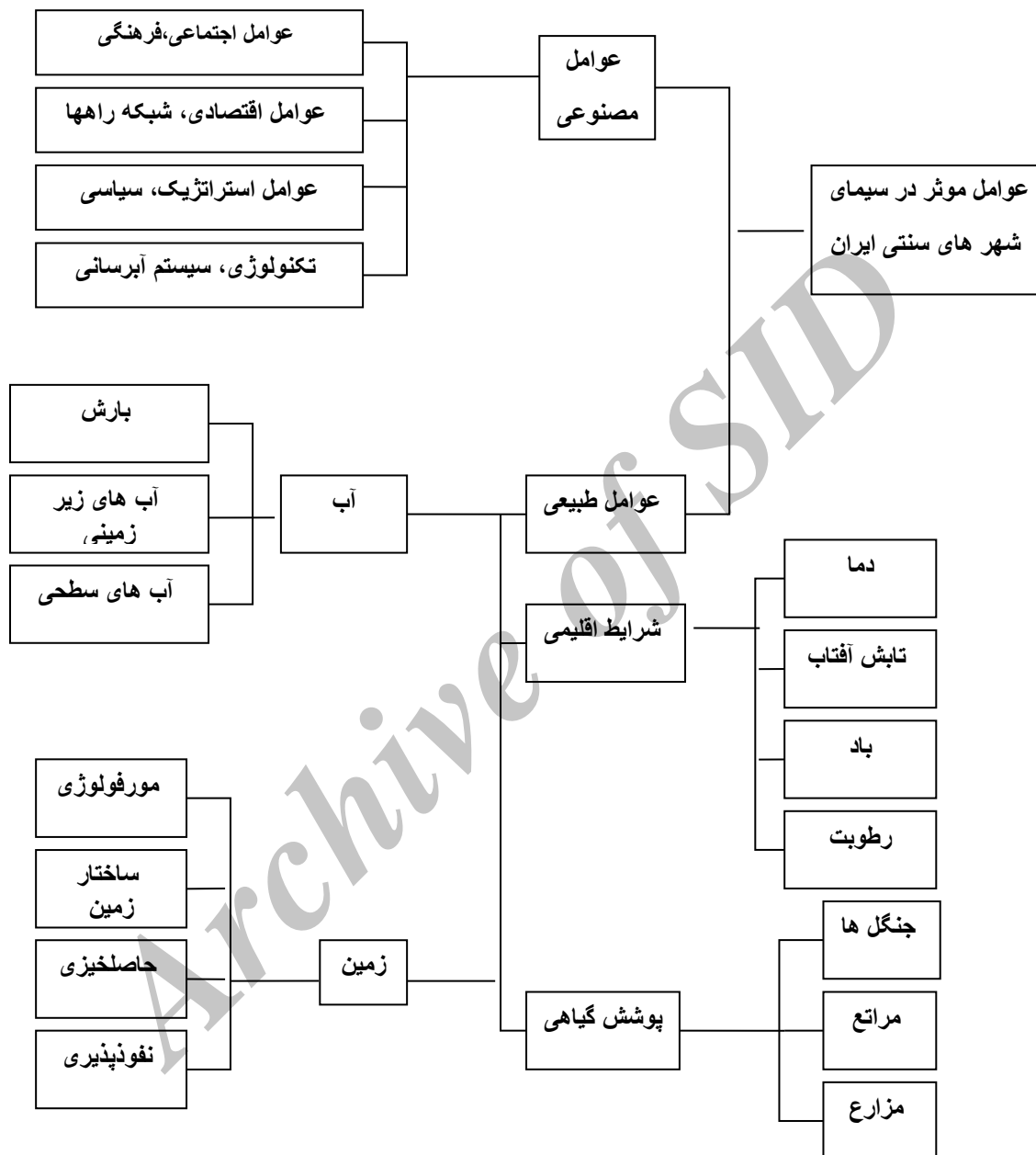
فضاهای سبز از عوامل اصلی هویت بخشی در شهرها به شمار می روند. نظر به اینکه فضاهای که فرم خطی دارند ، از عناصر اکولوژیک بیشتری نسبت به مدل های کوچک ، منقطع و جزیره ای برخوردارند ، ایجاد ساختار پیوسته در حفظ و پایداری حالت طبیعی موفق تر به نظر می رسد.

## 2-5 دیدگاه های هویت بخشی :

از دیدگاه بیشتر نظریه پردازان هویت شهر با کالبد ، انسان و فعالیت های انسانی ارتباط دارد. در نظر بیشتر روانشناسان محیط ، فضا ، فعالیت و معنی عناصر سازنده هویت هستند ، هم هویت فردی بر ساختار اجتماعی شهر تأثیر دارد و هم تجربه ادراکی فرد از محیط با پویایی رفتار او ارتباط دارد. در مبحث هویت عناصر طبیعی ، مصنوع و انسانی مؤلفه های هویت بخش شهر می باشند و نتیجه اثر متقابل هر یک از مؤلفه های فوق ، هویت شهر را تحت تأثیر قرار می دهد.

Archive of SID

6-2 عوامل مؤثر در شکل دهی به سیما و هویت شهر :



## 7-2 هویت محیطی-اکولوژیک :

محیط طبیعی به عنوان بستر فعالیتهای انسانی، دارای یک ساختار سیستمی است. این نظام دارای اجزاء و عناصری است که با ویژگی های کمی و کیفی خود ساختار محیطی را شکل می دهد. هر کدام از این اجزاء ایفاگر نقش معینی هستند که در مجموع این نقش ها عملکردهای زیست محیطی را بوجود می آورد. از طرفی کل این ساختار به صورت منسجم با ویژگی های خود زمینه ها و بسترهای مختلفی را برای فعالیت انسان ایجاد می کند. به عبارتی ، نوع ساخت محیطی و عملکرد آن در مکان های مختلف و در مقیاس های زمانی متفاوت باعث شکل گیری اشکال مختلف زندگی و رفتارهای متفاوت (و به تبع خلق چشم اندازهای متفاوت) شده است. این ویژگی عاملی است تا در هر گوشه ای از کره زمین شکل خاصی از زندگی انسانی، جانوری و گیاهی حاکم باشد. در واقع شکل گیری انواع مختلف سکونتگاه های انسانی و فعالیت های متنوع در مکان های مختلف پاسخی به عملکردهای عناصر موجود در طبیعت است. به طور کلی با این رویکرد که شناخت هویت محیطی به عنوان بستر فعالیت ها انسانی می تواند به درک و تحلیل بهتر اشکال مختلف زندگی و فعالیت های انسانی بینجامد ، این بعد مورد بررسی و مطالعه گسترده قرار گرفته است لذا در بررسی های مربوط به ابعاد هویت محیطی ، ضمن معرفی موقعیت جغرافیایی و طبیعی شهر ، فاکتورهای مهم محیطی- اکولوژیک مورد مطالعه و تحلیل قرار گرفته اند که مهمترین آنها عبارتند از :

- ✓ وضعیت توپوگرافی
- ✓ شبکه رودها و جریانات سطحی
- ✓ ویژگی های اقلیمی ( شامل: بارش، دما، رطوبت، باد و...)
- ✓ منابع آب های سطحی و زیرزمینی
- ✓ ساختار زمین شناسی
- ✓ پوشش گیاهی و زندگی جانوری
- ✓ منابع و جاذبه های طبیعی ( این بخش در مقیاس های درون شهری و برون شهری به طور کامل مورد بررسی قرار گرفته است)

## 8-2 اصول طراحی شهری با رویکرد توسعه اکولوژیک :

- مناطق شهری که اصول طراحی اکولوژیکی در آن ها اعمال شده اند محیط هایی می باشند که:
- ✓ به شرایط آب و هوایی ، موقعیت ، جهت گیری و زمینه شان به خوبی پاسخ می دهند و عوامل محیطی مانند نور خورشید و جریان باد را بهینه می سازند.
  - ✓ محیط های ساکت و پاکیزه ای می باشند که دارای خرد اقلیم مطلوب نیز هستند.
  - ✓ میزان انتشار دی اکسید کربن را کاهش داده اند و یا فاقد آن می باشند. تولید کننده های خودکفایی انرژی های تجدیدپذیر هستند.



- ✓ مفهوم زباله و ضایعات را تغییر داده اند بدین معنی که دارای یک اکوسیستم با چرخه بسته ای از بازیافت ، باز تولید و تولید کود می باشند.
- ✓ دارای آب با کیفیت بالا و مدیریت آب شهری دقیقی می باشند.
- ✓ منظر سبز ، باغچه ها و باغ بام ها را یکپارچه ساخته اند تا بتواند تنوع زیستی را افزایش داده و تأثیر جزایر گرمایی شهری را از بین ببرد.
- ✓ با استفاده از اصول اکولوژی شهری تنها از سهم خودشان از منابع زمین استفاده کنند.
- ✓ از تکنولوژی های جدید مانند سیستم تولید ترکیبی و خنک کننده های خورشیدی استفاده کنند.
- ✓ امکان جابجایی و دسترسی آسان را از طریق سیستم های حمل و نقل عمومی با تأثیرات زیست محیطی کم فراهم کنند.
- ✓ از مصالح محلی و سیستم های ساختمانی پیش ساخته و مدولار استفاده کنند.
- ✓ حس مکان سرزنده " و " هویت فرهنگی " با اصالت ایجاد نمایند. بدین ترتیب تراکم مناطق شهری موجود باید افزایش یافته و از پروژه های میان افزای دارای اختلاط کاربری استفاده گردد.
- ✓ اجتماعات فشرده معمولا در کنار هسته های حمل و نقل شکل می گیرند " TOD سبز " که شامل ساختمان های ارزان قیمت و کاربری های مختلط می باشند.
- ✓ از راهبردهای طراحی منفعلانه و ایده های معماری خورشیدی برای تمامی ساختمان ها استفاده گردد تا بتوان میزان جذب گرما در تابستان را کاهش داد.
- ✓ به گونه ای ساختمان ها را جهت گیری کنند که بتوانند در تابستان خنک و در زمستان نور خورشید را جذب کنند.
- ✓ با استفاده از باغچه های محلی و کشاورزی شهری بخشی از مواد غذایی شان را تأمین کنند و از این طریق ایمنی غذا را افزایش داده و " فاصله تولید کننده تا مصرف کننده " را کاهش دهند.
- ✓ از یک رویکرد میان رشته ای جهت بسط مدیریت شهری پایدار بهره ببرند.

## 9-2 نتیجه گیری :

تلاش های صورت گرفته در این مجموعه به این نتیجه منجر شده است که هویت را باید از درون جست نه از برون. با نیم نگاهی به این مجموعه اصالت و استقلال در شهرهای ایرانی در زمان گذشته آشکار می شود. چگونه است که اکنون نمی توان این ویژگی ها را به وضوح ملاحظه کرد؟ جواب را باید در ایجاد انفصال و گسست در ابعاد فکری-ذهنی و ابعاد عملی هویت جستجو کرد. با مطالعه این مجموعه به راحتی می توان ابعاد هویتی را شناسایی کرد. عناصر سازنده که هویت را به شهرها می بخشند ، باز شناخت ضمن این که با الگوگیری از آن ها می توان چشم انداز آتی را برگزید. به عبارتی، شکل گیری، گسترش و توسعه فضاهای شهری باید در ارتباط با آنچه که داشته ایم ، باشد. یکی از مسائلی که امروزه مطرح است ، بی توجهی به ابعاد هویتی شهرها در طرح های توسعه شهری هم چون طرح های جامع و تفصیلی ، طرح های کالبدی آمایش سرزمین و... می باشد. مهم ترین دلیل این امر نبودن مبانی و منابع لازم برای شناسایی این ابعاد بوده است. در واقع ، مهم ترین عامل که باعث شده است تا طرح های توسعه ای و عمرانی علیرغم صرف هزینه های هنگفت و زمان های زیاد هنوز نتوانسته اند به اهداف اولیه خود نیز دست یابند، بی توجهی به واقعیات موجود در بستر شهرها و جامعه شهری است. این واضح است که نمی

توان با الگو گیری صرف از انگاره های غیربومی که در شرایط اجتماعی- اقتصادی و تاریخی- سیاسی کاملاً متفاوتی با شرایط ایران شکل گرفته اند ، به فکر توسعه شهری بود. توسعه ای واقعی است که در ارتباط بلافصل با واقعیات جامعه و فضاهای شهری باشد. به سخن دیگر، هر گونه گسستی حتی از لحاظ فکری زمینه را برای شکاف در فضاهای شهری فراهم می کند. نمونه آن را در فضا های جدید با هویت متفاوت و بیگانه شهری به وضوح می توان ملاحظه کرد. به راستی چقدر در ساخت نواحی جدید شهری و فضاهای جدید به فکر ایجاد پدیده های با هویت اصیل و یا ابعاد هویتی شهر بوده ایم؟ چقدر تلاش کرده ایم که انفصال ها و شکاف های موجود در شیوه های شهرسازی جدید را با شهرسازی اصیل ایرانی- اسلامی برطرف کنیم؟ چقدر در ساخت و سازها و طراحی های شهری به اصالت های معماری بومی اندیشیده ایم؟ در پاسخ به این سوالات باید گفت که خیلی کم و بندرت این اقدامات صورت گرفته است. یکی از اصلی ترین مشکلات فرارو در این زمینه کمبود مطالعات پایه ای و اختصاصی است.

## منابع :

- ✓ فرجامی ، محمدرضا (1383) : "ابعاد هویت شهری" ، مجموعه مقالات همایش مسائل شهری ، جلد اول
- ✓ گل محمدی ، احمد (1383) : "جهانی شدن ، فرهنگ ، هویت" ، تهران ، انتشار نی
- ✓ پاکزاد ، جهانشاه (1386) : "مبانی نظری و فرآیند طراحی شهری" ، انتشارات شهیدی ، چاپ دوم
- ✓ لینچ ، کوین (1381) : "تئوری شکل شهر" ، ترجمه سید حسین بحرینی ، انتشارات دانشگاه تهران
- ✓ امین زاده ، بهناز (1389) : "ارزیابی زیبای و هویت مکان" ، سال چهارم ، شماره 7 ، صفحه 3
- ✓ شکویی ، حسین (1365) : "جغرافیایی اجتماعی شهرها ، اکولوژی اجتماعی شهرها" ، انتشارات واحد فوق برنامه بخش فرهنگی مرکزی جهاد دانشگاهی
- ✓ استفاده از سایت های مختلف اینترنتی