



بررسی اهمیت عوامل اقتصادی، اجتماعی و سیاسی در پیدایش و گسترش اسکان غیررسمی (مطالعه موردی: محله ی دیزج)

مجتبی ساعی^{۱*}

کارشناسی ارشد برنامه ریزی شهری، دانشگاه آزاد اسلامی واحد بروجرد، E-mail: ham.sa75@yahoo.com

چکیده

حاشیه نشینی و اسکان غیر رسمی یکی از ابعاد شهرنشینی در قرن حاضر بوده که حاصل توسعه ی فیزیکی شتابان و بی ضابطه در اکثر شهرهای دنیاست، کشور ما نیز از این قاعده مستثنی نمی باشد. این پدیده پیامد های نامطلوب اقتصادی، اجتماعی و کالبدی به همراه خود دارد. رشد یکباره و قارچ گونه شهرها در مجموعه سکونتگاه های شهری در پی گسترش مناسبات سرمایه داری جهانی موجب مهاجرت گسترده از پیرامون (عمدتا روستا) به شهرها از جمله شهر همدان شده است. این مقاله با رویکردی توصیفی تحلیلی، از روش مطالعات میدانی و کتابخانه ای، با استفاده از مدل تحلیلی SWOT و همچنین برای انجام تحلیل های استنباطی و توصیفی آماری از نرم افزار SPSS ویرایش ۱۵ بهره برده است. از این رو برای نمونه محله دیزج واقع در شمال غربی شهر همدان مورد مطالعه قرار گرفته و همچنین برای روشن تر شدن موضوع و بدست آوردن اطلاعات و امار دقیق پرسشگری وسیعی در سطح محله انجام پذیرفت، تحلیل های نهایی در این پژوهش نشان می دهند که میان عوامل اقتصادی، اجتماعی و سیاسی - اداری با پیدایش اسکان غیر رسمی در محدوده مورد مطالعه ارتباط معناداری وجود دارد به همین ترتیب راهبرد های رهگشایی جهت بهبود و اصلاح بافت فوق به تفصیل در متن مقاله آمده است.

واژه های کلیدی: اسکان غیر رسمی، مهاجرت، توسعه فیزیکی، محله دیزج.

مقدمه

داشتن مسکن^۱ یا سرپناهی مناسب که امروزه در چارچوب شهروندی اجتماعی^۲ تعریف می شود، از جمله حقوق بنیادین شهروندان هر سرزمینی به حساب می آید. چنین حقی در قوانین اساسی ملل عالم و از جمله ایران، به رسمیت شناخته شده است و دولت ها موظف شده اند شرایط دستیابی خانواده ها به مسکن متعارف را فراهم آورند. لیکن علیرغم پذیرش این حق، معضل سرپناه بعنوان یکی از حادثترین و پیچیده ترین مسائل اجتماعی کشورهای جهان، همچنان مطرح است (پیران، ۱۳۸۳).

اگر تا دهه ۱۹۷۰ میلادی، معضل مسکن عمدتاً جهان سومی بود، امروزه، در جهان پیشرفته نیز به مشکلی اساسی تبدیل شده است. فقط کافی است که بهنگام غروب آفتاب، محققى علاقمند به خیابان لس آنجلس، در محدوده مرکزی شهر لس آنجلس، یکی از ثروتمندترین شهرهای جهان، سری بزند تا مشاهده کند که چگونه کارتن خوابان، پیاده رویهای دوسوی خیابان را اشغال کرده اند تا درون کارتن های خود سر بر بالین نهند (ملور^۳، ۲۰۰۶).

آبرامز^۴ (۱۹۴۶) مراحل ایجاد سکونتگاه های غیرقانونی را پیروزی مناطق شهری برای ایجاد سرپناه و مسکن قلمداد می کند و آنرا به وسیله قانون اجبار و اجبار قانونی تعریف می کند. تورنر^۵ (۱۹۶۹) در مورد چنین سکونتگاه هایی نظر مثبتی دارد و آن را راه حلی بسیار موفقیت آمیز برای مشکلات مسکن مناطق شهری کشورهای در حال توسعه می داند (هادیزاده بزاز، ۱۳۸۲).

حال با توجه به توضیحات و نظریات فوق این سوال در ذهن محقق پدیدار میگردد که چالش های پیش روی اسکان غیررسمی در همدان چیست؟ و اینکه چه راهکارهای را برای مقابله با این معضل شهری می توان ارائه نمود؟ همچنین پاسخ به سوالات زیر از اهداف اصلی این پژوهش می باشد:

- ۱ - آیا ارتباط معناداری بین عوامل اقتصادی با پیدایش و گسترش اسکان غیر رسمی در شهر همدان وجود دارد؟
- ۲ - آیا ارتباط معناداری بین عوامل اجتماعی - جمعیتی با پیدایش و گسترش اسکان غیر رسمی در شهر همدان وجود دارد؟
- ۳ - آیا ارتباط معناداری بین عوامل سیاسی - اداری با پیدایش و گسترش اسکان غیر رسمی در شهر همدان وجود دارد؟

روش تحقیق

این تحقیق با روش تحلیلی - توصیفی و در ابتدا با اتکا به منابع کتابخانه ای و اسناد معتبر سازمانی و همچنین مطالعه و استفاده از پایان نامه ها و مقالات انجام شده است. در ادامه بدلیل فقدان اطلاعات مدون از ویژگیهای اقتصادی، اجتماعی و کالبدی محدوده مورد مطالعه، پرسشگری وسیعی از سرپرستان خانوارها انجام گرفته است.

ابزار اندازه گیری ، نمونه آماری و روش نمونه گیری

ابزار اندازه گیری مقیاس اسکان غیررسمی، پرسشنامه محقق ساخته ۱۸ گویه ای است که شامل ۶ سوال مربوط به دموگرافی افراد و ۱۲ جمله توصیفی مربوط به علل اسکان غیررسمی در مکان مورد نظر می باشد. براساس جامعه آماری تبیین شده در پژوهش جمعا ۲۵۰ نفر مورد بررسی قرار گرفتند که با کمک جدول مورگان و کرجس تعداد ۱۴۸ نفر به عنوان حجم نمونه انتخاب

1 Housing

2 Social Citizenship

3 Mellor

4 Abrams

5 Turner

گردید. نمونه گیری به صورت تصادفی طبقه ای انجام شد. به منظور اجرای پرسشنامه پس از هماهنگی با سرپرستان خانواده، آزمودنیها در محل زندگی و یا کار خود، به سوالات پرسشنامه جواب داده اند.

دیدگاهها و نظریه ها در زمینه اسکان غیر رسمی

درباره پدیده اسکان غیر رسمی، هم نظریه پردازان مکتب لیبرالی و هم نظریه پردازان جامعه گرا و مکاتب وابستگی و... در سطح جهان و در آمریکای لاتین، در چند دهه گذشته به تحلیل ریشه های اقتصادی، اجتماعی و فرهنگی این پدیده پرداخته اند. به طور کلی، دیدگاه هایی را که در مورد پدیده حاشیه نشینی شهر از جانب صاحب نظران عرضه شده، می توان در قالب سه دیدگاه کلی طبقه بندی کرد:

دیدگاه های لیبرالی

این دیدگاه بر پایه نظریه های لیبرالی شکل گرفته است. حاشیه نشینان شهری از ابعاد مختلف زندگی، یعنی کالبدی (مسکن ناهنجار)، اجتماعی (رفتارهای اجتماعی جدا از جامعه شهری)، و اقتصادی (ویژگی های اشتغال و درآمد و مهارت) متمایز می شوند. و در واقع از محروم ترین اقشار جامعه شهری به شمار می آیند و به اعتبار همین محرومیت شدید در برابر هرگونه آسیب اجتماعی نیز بی دفاع اند. این دیدگاه لیبرالی، با آنکه به برخی از ابعاد پدیده حاشیه نشینی توجه دارد، اما تحلیلی ریشه ای از مسئله به دست نمی دهد و بیشتر به برخی جنبه های اجتماعی، کالبدی و اقتصادی حاشیه نشینی تأکید دارد.

اندیشمندان لیبرالی تضادهای ناشی از رشد نامتعادل اقتصادی و یا روابط متروپل و اقمار را دست کم می گیرند و در زنجیره روابط نظام اقتصادی تنها بر ویژگی الگوی رشد اقتصادی نامتعادل تکیه می کنند، تجزیه و تحلیل آنان از روابط اقتصادی کشورهای در حال توسعه، عمدتاً بر پایه شناخت عوامل درونی استوار است و از بیان برهم کنش عوامل برون و درونی نظام اقتصادی و عملکرد روابط بین المللی اقتصادی کشورهای توسعه یافته بر کشورهای در حال توسعه، پرهیز می کنند (حاجی یوسفی، ۱۳۸۱).

دیدگاه های غیر لیبرالی

در دهه ۶۰ و ۷۰ میلادی، برخلاف اندیشمندان لیبرال، گروه دیگری از متفکران - از جمله نظریه پردازان مکتب وابستگی در آمریکای لاتین - بیان میدارند که الگوی توسعه ی وابسته و برونزا و جریان صنعتی شدن وابسته، شهرنشینی شتابان و ناهمگونی را به دنبال دارد و به موازات رشد نامتعادل، نابرابری درآمدها افزایش می یابد و عدم تعادل های ساختاری جامعه شتاب میگیرد (همان منبع). به طور کلی، اندیشمندان مکتب وابستگی، توسعه نیافتگی را معلول ویژگی های درونی ساختار اقتصادی و اجتماعی و سیاسی کشورهای در حال توسعه نمی پندارند، بلکه نتیجه روابطی اقتصادی و سیاسی می دانند که در طول تاریخ کشورهای توسعه نیافته (اقمار) را به کشورهای پیشرفته متروپل پیوند داده و توسعه دومی را به هزینه عقب ماندگی اولی فراهم آورده است.

دیدگاه های جامعه گرایان جدید

از دیدگاه اندیشمندان مکتب جامعه گرا و جامعه گرایان جدید، اسکان غیررسمی و پیدایش گروه های حاشیه ای در جوامع شهری کشورهای در حال توسعه ناشی از عملکرد روند طبیعی تضاد میان کار و سرمایه است و پیامد قهری عملکرد قوانین حاکم بر نظام اقتصاد سرمایه داری یعنی تمرکز و انباشت سرمایه، رشد نام وزون اقتصادی و بروز تضادهای اجتماعی (تضاد اراضی بین دهقانان زمین دار و بی زمین، تضاد بین زندگی شهری و روستایی، تضاد طبقاتی و نظایر اینها) است و بنابراین، در

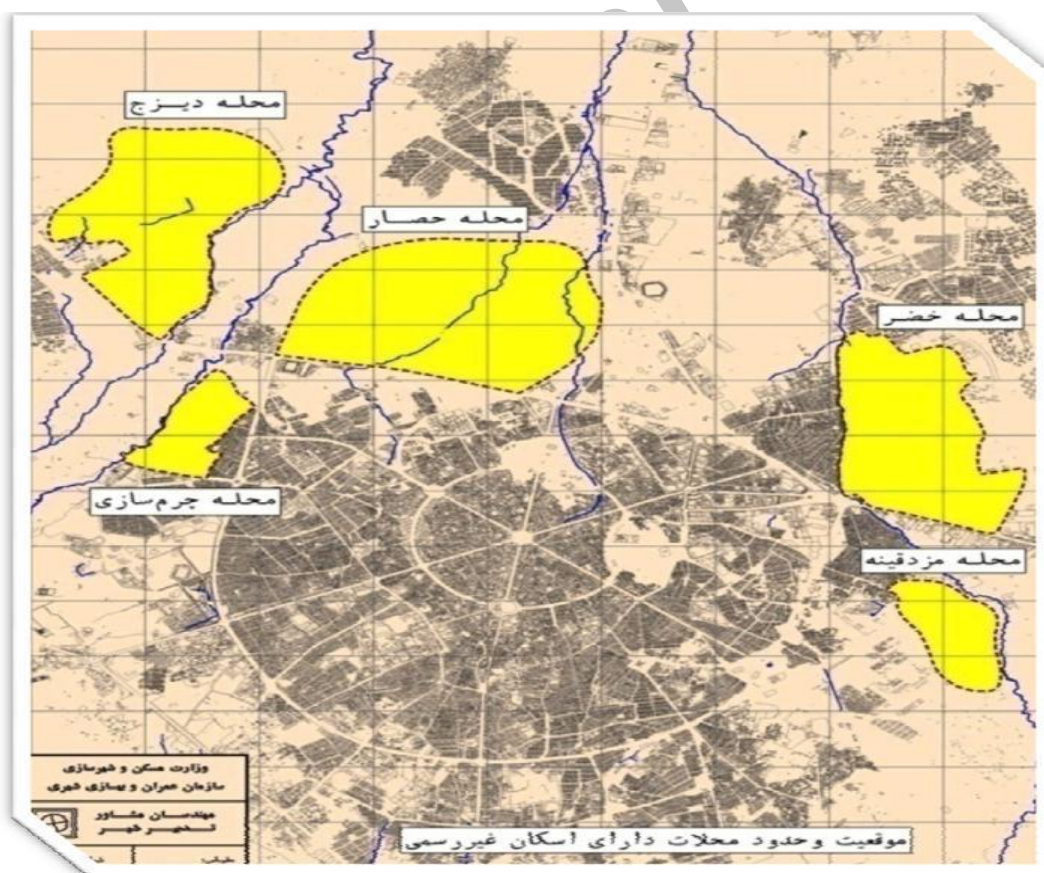
جریان تحولات ناهماهنگ جامعه سرمایه‌داری، بروز تضادها و مشکلات اجتماعی از جمله پیدایش اسکان غیررسمی در شهرهای بزرگ اجتنابناپذیر است (همان منبع).

چگونگی تشکیل و تثبیت محلات دارای اسکان غیر رسمی در شهر همدان

روندگسترش کالبدی شهر همدان از سال ۱۳۴۴ به بعد با اوج‌گیری مهاجرت‌های روستا شهری و بویژه پس از گسیختگی نظام مدیریتی در روستاها، شدت بیشتری گرفت و در سال ۱۳۴۹ که مقارن با آغاز شهرک‌سازی‌های منفک از بافت اصلی شهر بود، بسترهای لازم برای گسترش بدون برنامه‌آزادی واقع در حد فاصل بافت اصلی شهر و شهرک‌های جدید فراهم گردید. این روند بشدت موجب تثبیت و توسعه محلات و سکونتگاه‌های فقیرنشین موجود گردید. بطور کلی در همین دوران است که محلات فقیرنشین هلالی را تشکیل دادند که می‌توان از آن بنام هلال فقر شهر همدان نام برد.

براساس تقسیمات طرح تفصیلی جدید، شهر همدان شامل هفت منطقه شهری است که محلات فقیرنشین در سطح مناطق دو، پنج، شش و هفت قرار دارند این محلات عبارتند از:

محله چرم‌سازی، محله حصار، محله خضر، محله دیزج، محله مزدقینه



شکل ۱- موقعیت و حدود محلات دارای اسکان غیر رسمی در شهر همدان (ماخذ: مهندسان مشاور تدبیر شهر، ۱۳۸۵)

پس از وقفه ای طولانی در روند تهیه طرح های توسعه شهری، در سال ۱۳۶۲ تهیه طرح جامع و تفصیلی شهر همدان به مهندسين مشاور موزدا واگذار گردید. در این طرح تمامی سکونتگاه های فقیر نشین موجود در محدوده ی قانونی شهر قرار گرفته و از نظر قانونی تثبیت گردیدند. لازم به ذکر است در این طرح محلات مذکور تحت عنوان محلات حاشیه نشین معرفی گردیده اند

معرفی اجمالی نمونه ی موردی پژوهش (محله ی دیزج) و بررسی مسائل و مشکلات آن از جنبه های (اجتماعی ، اقتصادی و کالبدی)

محله فقیرنشین دیزج، غربی ترین محله فقیرنشین شهر همدان محسوب می شود. هسته اولین این سکونتگاه روستای حصار دیزج است که به مرور، ساخت و سازها در اطراف این هسته شکل گرفته است. وجود اراضی در اطراف روستا و فقدان نظارت های لازم از جمله دلایل رشد بی برنامه این محله محسوب می گردد.

بر اساس پیشنهادات طرح تفصیلی، محدوده های جنوب شرقی و شمال شرقی جهت توسعه مسکونی در نظر گرفته شده است. در قسمت هایی از جنوب، شمال غربی و غرب نیز کاربریهای خدماتی اعم از آموزشی، بهداشتی - درمانی، ورزشی و فضای سبز و ... پیشنهاد گردیده است. بنابراین محله مذکور به استثناء جنوب و جنوب غرب که بواسطه عبور محور همدان کرمانشاه با محدودیت توسعه رو به روست در سایر قسمت ها وجود اراضی بایر و زراعی امکان توسعه را فراهم ساخته است. تعداد جمعیت این محله با اسکان غیرمتعارف در شهر همدان در سال ۱۳۸۵، ۱۹۷۲۰ نفر می باشد که ۲۰٫۱ درصد از کل جمعیت محلات واقع در هلال فقر را تشکیل می دهد. (مرکز آمار ایران، ۱۳۸۵).

بر اساس نتایج پرسشنامه های مهندسين مشاور طرح جامع همدان جمعیت محلات پنج گانه حدود ۹۷۹۰۰ نفر در قالب ۲۱۹۸۰ خانوار برآورد گردیده است که بعد خانوار آن ۴۵/۴ نفر می باشد. به عبارتی بطور متوسط هر خانوار جمعیتی معادل ۴٫۴۵ نفر را در خود جای داده است، در محله دیزج حدود ۴۲۴۰ خانوار اسکان دارند که ۱۹٫۳ درصد از کل نوارهای واقع در محدوده هلال فقر را به خود اختصاص داده به گونه ای که بعد خانوار در این محله رقمی برابر ۴٫۶ می باشد. بررسی نسبت جنسی محله گویای بالابودن نسبت مردان به زنان است. (مهندسين مشاور طرح و تدوین، ۱۳۸۵).

از سویی بررسی ساختار اقتصادی محله نشان می دهد که بیکاری و اشتغال کاذب مهمترین معضل ساکنین این محله می باشد به گونه ای که این گزینه و نقص موجب پیدایش فرایند و دور تسلسل فقر در محله شده و بر تمامی جوانب زندگی ساکنین محله حاشیه نشین دیزج اثر گذار بوده است از این رو ساختار های عینی و کالبدی شهر از نمونه های بارز این فرآیند می باشد که فرم های حاصل از آن را تشکیل داده است.

از این رو بررسی ها در زمینه مطالعات کمی و کیفی مسکن نشان دهنده وضعیت نامناسب و رعایت نکردن اصول مهندسی در ساخت بناها می باشد. چنانچه اکثر مساکن بدون اخذ مجوز قانونی بدون نظارت شهرداری ساخته شده اند. از سویی اسکان در مساکن نامناسب و عدم برخورداری از تمکن مالی موجب بروز بزرگترین معضل و مشکل شهری یعنی بزهکاری بالادست در جوانان می شود بررسی های میدانی در این محله به وضوح گویای این واقعیت تلخ است که بایستی هرچه سریعتر گامی موثر در این زمینه برداشته شود و مهمترین اصل آن حمایت دولتی و مشارکت مردمی است.

خلاصه ای از یافته های پژوهش

در این بخش به بررسی مهمترین یافته های توصیفی بدست آمده از تحلیل پژوهش می پردازیم، که عبارتند از:

- حدود ۹۱٪ شرکت کنندگان که بعنوان سرپرستان خانواده مورد بررسی قرار گرفته اند، مرد و تقریباً ۸٪ زن بودند. همچنین یکی از شرکت کنندگان نیز جنسیت خود را مشخص نکرده است.

- گستره سنی سرپرستان خانواده ها تقریباً ۵۶ سال بوده بطوری که از ۲۲ سال تا ۷۸ سال در این پژوهش شرکت داشته اند. همچنین میانگین سنی آنان حدود ۴۴ سال بود.

- تحصیلات شرکت کنندگان در شش سطح مورد ارزیابی قرار گرفته است بطوری که ۱۴/۹٪ بیسواد، ۴۴/۶٪ ابتدایی، ۲۷٪ راهنمایی، ۴/۷٪ دبیرستان، ۶/۱٪ دیپلم و ۲/۷٪ در سطح عالی تحصیل داشته اند.

- وضعیت اشتغال سرپرستان به گونه ای است که مشاغل کارگری، آزاد و کارمندی به ترتیب با درصد های فراوانی ۳۶/۱٪، ۱۳/۲٪ و بیشترین فراوانی را در خود جای داده اند.

- میزان درآمد خانوار شرکت کنندگان در چهار سطح طبقه بندی شده است بطوری که بیشتر شرکت کنندگان با درصد فراوانی ۴۱٪ درآمدی بالغ بر ۲۵۰ تا ۵۰۰ هزار تومان در ماه دریافتی دارند. همچنین ۹/۸٪ بیشتر از ۷۵۰ هزار تومان در ماه درآمد دارند.

- وضعیت بعد خانوار شرکت کنندگان نشان می دهد که حدود ۳۰٪ از خانواده ها کمتر از ۴ نفر می باشند.

آزمون فرضیات

جدول زیر نمایانگر بررسی نرمال بودن متغیرهای تحقیق با استفاده از آزمون کولموگروف-اسمیرنوف می باشد.

جدول ۱- بررسی وضعیت نرمال بودن متغیرهای تحقیق (ماخذ: مطالعات نگارنده، ۱۳۹۴)

عوامل سیاسی - اداری	عوامل اجتماعی - جمعیتی	عوامل اقتصادی	متغیرهای تحقیق	آماره های مفید
۱۴۲	۱۳۱	۱۳۷	تعداد	
۱/۰۶۲	۱/۵	۱/۱۲۱	Kolmogorov-Smirnov Z (آزمون)	
۰/۲۱	۰/۰۵۲	۰/۱۶۲	سطح معناداری Asymp. Sig. (2-tailed)	

جدول ۲- آمارگرهای توصیفی فرضیات پژوهش (ماخذ: مطالعات نگارنده، ۱۳۹۴)

میانگین خطای استاندارد (Std. Error Mean)	انحراف استاندارد (Std. Deviation)	میانگین (Mean)	تعداد (N)	فرضیات پژوهش
۰/۰۴۸	۰/۵۶	۳/۰۹	۱۳۷	فرضیه اول
۰/۰۴	۰/۴۵	۳/۹۶	۱۳۱	فرضیه دوم
۰/۰۷	۰/۸۴	۳/۳۳	۱۴۲	فرضیه سوم

جدول بالا نشان می دهد که میانگین کل سوالات مربوط به متغیرهای فرضیات فوق از، ۳/۰۹ تا ۳/۳۳، و میزان انحراف استاندارد آنها از، ۰/۵۶ تا ۰/۸۴ می باشد.

جدول ۳- اثبات فرضیات پژوهش (ماخذ: مطالعات نگارنده، ۱۳۹۴)

فرضیات پژوهش	ارزش تست	آماره t	درجه آزادی (df)	سطح معناداری (Sig. (2-tailed))	تفاوت میانگین (Mean Difference)	نتیجه
فرضیه اول	۲/۷	۸/۱۷	۱۳۶	۰/۰۰۰	۰/۳۹	H_1 تأیید
فرضیه دوم	۲/۳۳	۹/۱۲	۱۳۰	۰/۰۰۰	۰/۶۳	H_1 تأیید
فرضیه سوم	۲/۶۲	۸/۹۶	۱۴۱	۰/۰۰۰	۰/۷۱	H_1 تأیید

۱- با توجه به اینکه فرضیه اول پژوهش به بررسی تاثیر عوامل اقتصادی بر پیدایش و گسترش اسکان غیر رسمی در شهر همدان می پردازد، نتایج حاصله در مباحث قبلی گویای این واقعیت می باشد که عوامل اقتصادی اثر معناداری بر اسکان غیر رسمی در شهر همدان می گذارد. در واقع می توان گفت که یکی از دلایل پیدایش و یا گسترش اسکان غیر رسمی و حاشیه نشینی در شهر همدان عوامل اقتصادی می باشد. هزینه های کمتر تمام شده زندگی اعم از اجاره منزل، انرژی و حمل و نقل تاثیر شگرفی بر هجوم افراد به حاشیه شهرها و ایجاد اسکان غیررسمی در آن مکانها می گذارد. نتایج پژوهش خاکپور و همکاران (۱۳۹۰) که به بررسی اسکان غیر رسمی، ناهنجاری های شهری و راهکارهای تعدیل آن نمونه موردی: شهرک توحید بندرعباس می پردازد، با نتیجه حاصله از فرضیه نخست کاملا همسو می باشد. چرا که اسکان غیر رسمی از جمله پدیده هایی است که به دنبال تحولات ساختاری و بروز مسایل و مشکلات اقتصادی اشاره شده مانند جریان سریع شهرنشینی و مهاجرت های روستایی لجام گسیخته در بیشتر کشورهای جهان بویژه کشورهای جهان سوم پدیدار گردیده است.

۲- با توجه به اینکه فرضیه دوم پژوهش به بررسی تاثیر عوامل اجتماعی - جمعیتی بر پیدایش و گسترش اسکان غیر رسمی در شهر همدان می پردازد، و با توجه به نتایج بدست آمده می توان گفت که یکی دیگر از دلایل پیدایش و یا گسترش اسکان غیر رسمی و حاشیه نشینی در شهر همدان عوامل اجتماعی - جمعیتی می باشد نتایج نشان داد که عوامل اجتماعی و جمعیتی مانند افزایش اعضای خانوار، میزان رضایت از محل زندگی و... تا حدود بسیار زیادی می تواند بر ایجاد اسکان غیر رسمی موثر باشد. نتایج پژوهش کمانرودی (۱۳۷۷) که به بررسی اسکان غیر رسمی در تهران- ساماندهی منطقه ۶ شهرداری می پردازد، با نتیجه حاصله از فرضیه دوم پژوهش همسو می باشد. چرا که وی یکی از عوامل شکل گیری اسکان غیررسمی در منطقه مورد بررسی را عوامل اجتماعی و جمعیتی عنوان کرده است. این عامل به تنهایی حدود ۲۲ درصد از واریانس کل را تبیین می کند تا اهمیت خود را به عنوان یک چالش اساسی مطرح کند.

چالش های زیستی منطقه که شامل سیمای نامطلوب محیط زندگی حاشیه نشینان می شود، به عنوان چالش مهم بعدی قابل طرح است. آنان از وضعیت زندگی خود ناراضی بوده و این موضوع را یک چالش اساسی برای خود می دانند. البته اثرات این چالش مختص حاشیه نشینان نمی شود و مضرات آن می تواند دامن گیر افراد درون شهر نیز شود.

۳- با توجه به اینکه فرضیه سوم پژوهش به بررسی تاثیر عوامل سیاسی - اداری بر پیدایش و گسترش اسکان غیر رسمی در شهر همدان می پردازد، و با استناد به نتایج حاصله در پژوهش صورت گرفته میتوان گفت که یکی از دلایل پیدایش و یا گسترش اسکان غیر رسمی و حاشیه نشینی در شهر همدان عوامل سیاسی - اداری می باشد. نتایج نشان داد که هرچه امکانات بهداشتی، فرهنگی، آموزشی و تفریحی در محل زندگی افراد کمتر باشد انسانها جهت حل مشکلات خود و دستیابی به چنین امکاناتی که زندگی را برای آنان سهلتر می کند به مکانهایی با هزینه کمتر در اطراف شهرها که دارای چنین امکاناتی هستند آمده و خود به

خود پدیده اسکان غیررسمی در این مناطق شکل می گیرد. نتایج پژوهش شیدا (۱۳۷۹) که به بررسی علل شکل گیری اسکان غیر رسمی در شهر اردبیل و راهکارهای بهسازی آن (محلہ سلمان آباد) می پردازد، با نتیجه حاصله از فرضیه سوم پژوهش در یک جهت می باشد چرا که وی چنین نتیجه گرفته که در بررسی انگیزه ها و علل مهاجرت، ۹۰ درصد ساکنان علت اصلی مهاجرت خود را به این مکان، به صرفه بودن فعالیت های اقتصادی در شهر یا روستای مبدأ ذکر کرده اند. از طرفی بیش از ۸۵ درصد از مهاجران علت انتخاب محلہ سلمان آباد را امکان سکونت، ارزانی زمین و نبود محدودیت برای ساخت و ساز و وجود امکانات رفاهی و فرهنگی عنوان کرده اند. جهت اثبات فرضیه فوق از آزمون پارامتریک t تک نمونه ای استفاده میگردد.

تحلیل محلہ ی دیزج با استفاده از مدل SWOT

به منظور آسیب شناسی کالبدی- فضایی محلہ حاشیه نشین دیزج و به منظور توانمندسازی این محدوده به تجزیه و تحلیل و سنجش محیط داخلی محلہ، نقاط ضعف و قوت درونی، (یعنی جنبه هایی که در راه دست یابی به اهداف برنامه ریزی و اجرای تکلیف های آن مساعد یا بازدارنده هستند) شناسایی شده و همچنین با کندوکاو عوامل تأثیرگذار محیط خارجی، فرصت ها و تهدیدهایی که در این محلہ در ارتباط با موضوع مورد مطالعه، ناحیه مطالعاتی را تحت تأثیر قرار می دهند بررسی شده و در نهایت، خلاصه ای از این مطالب را در اینجا ذکر مینمایم.

این موارد در چهارچوب ابعاد اقتصادی، اجتماعی، اکولوژیکی و نهادی به شرح زیر تقسیم بندی شده است:

جدول ۴- سنجش محیط داخلی محلہ (ماخذ: نگارنده، ۱۳۹۴)

عوامل موثر داخلی	نقاط قوت (Strengths)	نقاط ضعف (Weaknesses)
اقتصادی	۱. وجود گرایش نسبت به تغییر در جامعه ۲. افزایش انگیزه بخش خصوصی به سرمایه گذاری در این محلات به دلیل ارزانی زمین	۱. عدم تمایل ساکنین محلہ جهت سرمایه گذاری در بخش های مختلف اقتصادی در محلہ مورد مطالعه ۲. عدم وجود برنامه ریزی و سرمایه گذاری دولتی در محلہ دیزج شهر همدان
اجتماعی، فرهنگی	۱. قرارگیری محلہ در شهر همدان به عنوان یکی از شهرهای کهن و مستعد توسعه کشور ایران ۲. امکان اطلاع رسانی به مردم محلہ دیزج توسط نهادهای دولتی ۳. امکان هماهنگ سازی و رعایت عدالت در بخش بودجه محلات	۱. نبود ارتباطات فیزیکی، اجتماعی و فرهنگی هماهنگ مردمان محلہ با سایر محلات ۲. بی توجهی مردم محلہ در بهبود وضعیت محلہ ۳. عدم اسکان نیروهای تحصیل کرده در محلہ ۴. نبود نیروهای امنیتی به میزان کافی در محلہ
اکولوژیکی و کالبدی	۱. وجود باغات میوه در محلہ ۲. سهولت دسترسی محلہ به معابر اصلی شهر همدان و ۳. دسترسی به مرکز شهر ۴. وجود مراکز آموزشی ابتدایی و کودکستان در محلہ ۵. وجود کاربری های تجاری خرد در محلہ ۶. وجود حداقل تسهیلات در محلہ (آب، برق، گاز، تلفن...)	۱. نامناسب بودن زیرساختهای محیطی و کالبدی (همانند جاده ها و فاضلاب) ۲. نامناسب بودن تسهیلات بهداشتی و خدماتی در محلہ ۳. نبود معابر نامناسب در محلہ (کوچه های) ۴. منظره و چشم انداز نامناسب در محل
نهادی	۱. اعتقاد مسئولین به اشتغال زایی در محلہ بعنوان یکی از مهمترین سازوکارهای مناسب در جهت توسعه و بهبود بخشی محلہ	۱. عدم آشنایی ساکنین و عدم آموزش آنها در نحوه زندگی و شهرنشینی

جدول ۵- سنجش محیط خارجی محله (ماخذ: نگارنده، ۱۳۹۴)

تهدیدها (Threats)	فرصتها (Opportunities)	عوامل موثر خارجی
<p>۱. عدم توجه کافی به زمین اقتصادی و مردم محله دیزج</p> <p>۲. افزایش قیمت زمین و بورس بازی زمین و بالطبع افزایش قیمت در این گونه محلات</p> <p>۳. عدم تخصیص بودجه لازم جهت سازماندهی وضعیت کالبدی و انسانی محله دیزج</p>	<p>۱. مستعد بودن جهت سرمایه گذاری در جهت استفاده از منابع طبیعی و انسانی</p> <p>۲. وجود تولیدات کارگاهی در محله</p>	اقتصادی
<p>۱. افزایش تراکم و انگیزه ساکنین شهر به اسکان و ادامه زندگی در سایر محلات (همانند سعیدیه، ...)</p> <p>۲. تراکم بیش از حد جمعیتی و شلوغ شدن محله در مقایسه با سایر محلات در آینده</p> <p>۳. ازدیاد تخلفات و بزهکاری در محله به ساکنین شهر بی توجهی مردم شهر در بهبود وضعیت محله</p>	<p>۱. وجود حس آشنایی و نزدیکی در بین مردم محله</p>	اجتماعی، فرهنگی
<p>۱. وجود تسهیلات و امکانات رفاهی فراوان در شهر همدان نسبت به محله دیزج</p> <p>۲. آلودگی منابع آب، خاک و اقلیم محله</p> <p>۳. ایجاد آلودگی های زیست محیطی توسط مردم شهر</p>	<p>۱. وجود راههای ارتباطی مناسب شهر همدان</p> <p>۲. سهولت دسترسی به محله</p>	اکولوژیکی و کالبدی
<p>۱. عدم ارائه مجوز و تسهیلات از سوی دولت جهت گسترش و توسعه خدمات، تجهیزات و تاسیسات محله</p>	<p>۱. افزایش توجه و حمایت مسئولان کشور از توسعه و بهبود بخشی وضعیت محله دیزج</p> <p>۲. وجود نهادها و سازمانهای مختلف دولتی و غیردولتی در همدان جهت حمایت و ارائه تسهیلات و خدمات به محله</p> <p>۳. وجود نیروهای منحص و با تجربه در شهر همدان</p>	نهادی

نتیجه گیری

نتیجه مطالعات و تجزیه و تحلیل های انجام شده در این پژوهش در یک جمع بندی کلی این است که محله دیزج یکی از بزرگترین مجتمع های بدون ضابطه است. این محله دارای ظرفیت هایی از قبیل، وجود چشم انداز، وجود دسترسی های مناسب به مناطق مختلف شهر و ایجاد فضای سبز در محله می باشد. از طرف دیگر محدودیت ها و کمبودهای زیادی نظیر کمبود فضای عمومی، خدماتی و ... دارد.

بخشهای وسیعی از محله از نظر کیفیت ابنیه و نحوه خدمات رسانی در وضعیت بسیار پایینی قرار دارد. عدم وجود سلسله مراتب مشخصی در شبکه دسترسی ها و فقدان خدمات شهری منسجم از دیگر مشکلات این محله است. این محله در رابطه با تاسیسات و تجهیزات زیر بنایی با مشکل اساسی مواجه بوده و در زمینه ساخت و ساز فاقد طرح و برنامه است. وجود خرده فرهنگ های مختلف خود مانع جدی در بهبود وضعیت فعلی حاشیه نشینان شده است؛ بررسی های اجتماعی، اقتصادی، کالبدیو سیاسی حاکی از وضعیت نامناسب محله است و حل مشکلات چنین محلاتی بایستی خارج از برنامه های عادی اداره کنندگان شهر باشد

برای حل مشکلات محله دیزج خصوصاً در رابطه با مسئله مسکن بایستی فکری اساسی کرد که چرا خواسته یا ناخواسته این محله جزئی از بافت شهر همدان است. وضعیت اقتصادی ساکنین در کیفیت ابنیه بسیار مهم است، چرا که ساکنین بخاطر بنیه مالی ضعیف؛ از مصالح کم دوام استفاده کرده و همچنین خود اقدام به ساخت و ساز بدون استفاده از کارگران و معماران مجرب نموده اند. که این امر مزید بر علت شده و کم دوام بودن ساختمان را تشدید می کند. در رابطه با قیمت زمین و اجاره مسکن در این محله باید بیان داشت که هیچ گونه ضابطه و مقررات خاص در این باره وجود ندارد و قیمت ها بسیار متنوع است. هرچند از دیگر مناطق شهر همدان ارزانتر می باشد. در زمینه معماری و آرایش درونی مساکن نیز اغلب مساکن از وضعیت مهندسی سازی امروزی پیروی نکرده و از تیپ های سنتی بوده، وجود مصالح کم دوام با اشکال مختلف و ناهمگن همراه با کوچه ها و خیابان های نامتعارف باعث همگنی در بافت و گسستگی شهری در سطح محله شده که نهایتاً منجر به مشکلات کالبدی، زیست محیطی و اجتماعی گشته است. طبیعی است که عدم روابط انتظام بخش در سطح محله در تلفیق با یکدیگر پدیده های زندگی حاشیه نشین معضلات کالبدی، فرهنگی و اجتماعی و ... را در سطح شهر افزایش داده و مانند لکه های زشتی بر روی نقشه ی شهر باقی مانده اند.

پیشنهادات

- * کمک به ارتقای روحیه مشارکت و همکاری از طریق جذب ساکنان در تشکل های محلی یا اجتماعی (CBO) و تشکل های غیر دولتی (NGO)؛
- * ایجاد کتابخانه در محله (برای این کار می توان از مسجد محله استفاده کرد)؛
- * ایجاد امکانات تفریحی در محدوده (فضای سبز، پارک، بوستان حاشیه ای و ...)
- * احداث فضاهای آموزشی-بهداشتی (فقدان مدرسه راهنمایی، مهد کودک و مرکز بهداشت در محله مشهود است) و کمک به ارتقای سطح فرهنگی مردم در زمینه تنظیم خانواده و رعایت مسائل بهداشتی از طریق ایجاد این فضاها؛
- * زمینه سازی برای ایجاد فعالیتهای اقتصادی منطبق با شرایط و ویژگی های مهاجران از طریق آموزش های فنی-حرفه ای و بالا بردن مهارت نیروی کار؛
- * تشکیل صندوق های قرض الحسنه خرده وام به گونه ای که خود ساکنان مسئول آن باشند؛
- * استفاده از نیروی کار زنان از طریق ایجاد کارگاه ها و آموزشگاه های خیاطی و قالی بافی و گلیم بافی می توان از طریق بخش غیر دولتی و مواد و منابع اولیه لازم را در اختیار زنان قرار داد و کار تمام شده را از طریق تعاونی های محلی عرضه کرد.
- * آسفالت روکش معابر از طریق حمایت بخش دولتی یا شهرداری و با استفاده از نیروی کار ساکنان محل در ازای پرداخت حقوق به آنها؛
- * برطرف نمود مشکلات امنیتی در محله (عامل تاریکی در محله، می تواند موجب بروز جرائم باشد).
- * ایجاد یک بازارچه محلی که عامل جذب مراکز خرده فروشی پراکنده در سطح محله باشد؛
- * قرار دادن سیل بندهایی برای هدایت فاضلاب با کانال های فاضلاب و همچنین برای هدایت آب باران به دلیل وضعیت ژئومورفولوژیکی محله؛
- * استفاده از دیوارهای بتنی در لبه پرتگاه تپه ها برای جلوگیری از ریزش و لغزش کوه؛
- * بازنگری طرح های جامع و تفصیلی شهر و اصلاح آن مطابق با عدالت اجتماعی و دربرگیری همه اقشار جامعه؛
- * کمک به ایجاد تشکل های محلی از طریق شناسایی افرادی که مردم محله به آنان اعتماد دارند؛
- * اعمال سیاست های تمرکززدایی و جلوگیری از رشد لجام گسیخته و بی رویه شهرها برای جلوگیری از مهاجرت بیشتر افراد؛

مراجع

- [۱] پیران، پرویز، تحلیل جامعه‌شناختی از مسکن شهری در ایران، اسکان غیررسمی، نامه انجمن جامعه‌شناسی ایران، شماره ۱ ششم، ۱۳۸۳.
- [2] Mellor, J.R. Urban sociology in Urbanized society: London, 2006.
- [۳] هادی‌زاده بزاز، مریم، حاشیه نشینی و راه کارهای ساماندهی آن در جهان، انتشارات شهرداری مشهد، مشهد، ۱۳۸۲.
- [۴] حاج یوسفی، علی اکبر، «حاشیه نشینی شهری و فرایند تحول آن (قبل از انقلاب اسلامی)»، فصلنامه هفت شهر، سال سوم، شماره ۸، ۱۳۸۱.
- [۵] مهندسان مشاور تدبیر شهر، «مطالعات امکانسنجی بهسازی شهرنگر و توانمندسازی اجتماعی شهر همدان»، شرکت بهسازی عمران تخصصی همدان، ۱۳۸۵.
- [۶] مرکز آمار ایران، «نتایج سرشماری عمومی نفوس و مسکن»، سازمان مدیریت و برنامه ریزی کشور، ۱۳۸۵.
- [۷] طرح و تدوین، مهندسین مشاور همدان، ۱۳۸۵.
- [۸] خاکپور، براتعلی، مریم، بیرانوندزاده، ابراهیم، رستمگورانی و کبری، سرخکمال، «اسکان غیررسمی، ناهنجاری های شهری و راهکارهای تعدیل آن، مطالعه موردی شهرک توحید بندرعباس»، فصلنامه فضای جغرافیایی، سال ۱۳، شماره ۱۵۶-۱۸۱، ۱۳۹۰.
- [۹] کمانرودی، موسی، اسکان غیر رسمی در تهران ساماندهی در منطقه ۶ شهرداری، پایان نامه کارشناسی ارشد جغرافیا و برنامه ریزی شهری، دانشگاه شهید بهشتی، ۱۳۷۷.
- [۱۰] شیدا، سعید، علل شکل گیری اسکان غیر رسمی در شهر اردبیل، پایان نامه کارشناسی ارشد جغرافیا، دانشگاه شهید بهشتی، ۱۳۷۹.

Archive of SID