

## مکان‌یابی و تعیین فرم و سازمان فضایی محوطه شاه‌نشین در قرون اولیه اسلامی بر اساس شواهد تاریخی و مواد باستان‌شناختی

عابد تقوی<sup>۱</sup>، سیدرسول موسوی حاجی<sup>۲</sup>، انسیه خاکباز<sup>۳</sup>، مهدی عابدینی عراقی<sup>۴</sup>

### چکیده

ناحیه‌ی فریم در قسمت دودانگه ساری در ناحیه‌ی طبرستان از جمله مناطقی است که در دوران پیش از اسلام و دوران اسلامی نقشی پویا و فعال در تاریخ سیاسی ایران را ایفا نموده، و در دوره‌ی گذر از دوران ساسانی به دوره اسلامی بدون گسست مسکون بوده و در اختیار دو خاندان آل قارن و آل باوند قرار داشته است. دریافت صحیحی تغییرات فرهنگی در ناحیه‌ی شاه‌نشین به عنوان ناحیه‌ای باستانی در جغرافیای دشت فریم به منظور درک تحولات رخ نموده در طبرستان از اهمیت و جایگاه ویژه‌ای برخوردار است

این پژوهش که با روش توصیفی-تحلیل تاریخی با بررسی‌های میدانی (یافته‌های معماری) و مطالعات کتابخانه‌ای صورت گرفته در پی پاسخ-گویی به این پرسش است که فرم فضایی محوطه شاه‌نشین در قرون اولیه اسلامی چگونه بوده است؟ در پی پاسخ‌گویی به این پرسش این فرضیه مطرح است که در طی قرون اولیه اسلامی فرم فضایی در محوطه شاه‌نشین بر طرح مذهبی در راستای اسلامیزه شدن حاکمان باوندیان استوار است. نتایج این تحقیق نشان می‌دهد که در طی قرون اولیه اسلامی سیر حرکت فرهنگی از ساسانی‌گرایی به اسلام‌گرایی با توجه به آثار نویافته و تغییر در فرم فضای معماری به همراه تداوم فرهنگ ساسانی در محوطه تاریخی شاه‌نشین وجود داشته است.

**کلیدواژه:** فرم فضای محوطه شاه‌نشین، آل‌قارن، آل‌باوند، ساسانی، قرون اولیه اسلامی.

1 - [abedtaghavi@gmail.com](mailto:abedtaghavi@gmail.com)

2 - [seyyed\\_rasool@yahoo.com](mailto:seyyed_rasool@yahoo.com)

3 - [ensiekh\\_1991@yahoo.com](mailto:ensiekh_1991@yahoo.com).

4 - [arash.iraqi@gmail.com](mailto:arash.iraqi@gmail.com).

## 1- مقدمه

دشت فریم در شصت کیلومتری جنوب شهرستان ساری و سی کیلومتری شرق پل سفید در سوادکوه واقع شده است (نقشه 1 و تصویر 1)؛ این دشت از توابع بخش دودانگه محسوب شده و 336/2 کیلومترمربع مساحت دارد (تصویر 2). رشته کوه‌های البرز همچون دو کمر بند نیمه‌مدور در سمت جنوب و قسمت‌های اعظم شمالی فریم قرار گرفته و مانند دو دیواره‌ی موازی و به نسبت مدور این شهر - دشت را در بر گرفته‌اند. دشت فریم دارای 49 پارچه آبادی است که از برخی روستاهای این دشت می‌توان به روستاهای رسکت، محمد آباد، پاجی، میانا، پندر، شلدره، جوجاده، پارت کلا، علی‌آباد، سیاه دشت، ورمز آباد، برادره، مجی، گلیچ کلا، کتیریم و مرگاب را نام برد. ارتفاعات این منطقه پوشیده از درختان جنگلی و دشت‌های میان‌کوهی است که از عرض و طولی دو تا سه فرسنگ برخوردار می‌باشد. با اندکی تأمل در متون دوران اسلامی می‌توان به جایگاه فریم به عنوان تخت‌گاه اسپهبدان باوندی از دوران پیش از ورود اسلام تا حدود قرن دهم هجری پی‌برد. ماهیت دژگونه این شهر و انتخاب آن به عنوان لشکرگاه، محل زندگی اسپهبدان، نگهداری خزائن و نیز وجود ضرابخانه در آن اهمیت و جایگاه مطالعات در اطراف فریم را یادآور می‌شود در کنار آن اطلاق عنوان شهر بر فریم در میان هزاران روستای کوه قارن موکد نقش حیاتی این مکان در منطقه به ویژه در نظر فرمانروایان بوده است به علاوه وجود مسجد جامع در فریم بر موقعیت ویژه این شهر نسبت به شهر و روستای اطراف خود تأکید می‌ورزد. اشارات برخی منابع به ساخت و گسترش برخی بناها توسط اسپهبدان نشانگر وجود سازه‌هایی قابل توجه در منطقه است هم‌چنین اشاره به مسکون بودن فریم در دوران ساسانی از وجود بناهایی متعلق به این دوره در منطقه حکایت دارد (عنایتی، 1385: 80-89). به یقین وقوع زلزله‌ی سال 700 هجری در فریم که رابینو از آن نام برده است بسیاری از سازه‌های مورد بحث را ویران و به زیر خاک مدفون ساخته است (رابینو، 1343: 97).

## 2- پیشینه پژوهش:

### الف) پیشینه‌ی مطالعات باستان‌شناسی اسلامی

بررسی‌ها و فعالیت‌های باستان‌شناسی دوران اسلامی در دشت فریم بطور عمده بر روی دو برج رسکت و لاجیم متمرکز بوده است. در آغاز در سال 1931 میلادی دو زمین‌شناس سوئسی از این دو برج بازدید نمودند (به نقل از گدار، 1371: 274)؛ آندره گدار در سال 1933 از برج‌ها دیدن کرده و کتیبه‌های آن‌ها را مورد بررسی قرار داده است (گدار، 1371: 274)؛ در دهه‌ی شصت هجری نیز منوچهر ستوده از برج رسکت بازدید به عمل آورده است (ستوده، 1366: 774). طی سال‌های اخیر، کاوش‌ها و پژوهش‌های باستان‌شناختی مهمی در این دشت صورت پذیرفته است. در جریان این پژوهش‌ها، محوطه‌های اطراف برج رسکت از جمله محوطه‌ی شاه‌نشین در سال 1385 توسط مهدی عابدینی عراقی مورد بررسی قرار گرفته است (عابدینی، 1385)؛ این

محوطه در همان سال توسط ایشان مورد گمانه‌زنی (عابدینی، 1386: 253) و سپس در سال 1387 و 1388 مورد کاوش قرار گرفته است (عابدینی، 1388).

طی سال‌های اخیر، کاوش‌ها و پژوهش‌های باستان‌شناختی مهمی در دشت فریم صورت پذیرفته است. مطالعات باستان‌شناسی در دشت فریم برای اولین بار در سال 1385 در حین گمانه‌زنی و بررسی محوطه اطراف برج رسکت، در حریم درجه یک و مصوب آن به فاصله‌ی 450 متری برج با هدف شناخت آثار گوناگون برج رسکت، آثار شهری و بررسی احتمال وجود ابنیه‌ای مشابه با برج صورت پذیرفت (تصویر 3 و 4) و نتیجه آن یافته شدن قطعات سنگ و گچ‌بری‌هایی بود که بر اثر حفاری‌های غیر مجاز پراکنده شده بود و احتمال وجود بنایی هم دوره و مربوط به برج رسکت نیز در این محوطه را تقویت می‌نمود (عابدینی عراقی، 1386: 256). در جریان این پژوهش‌ها، محوطه‌های اطراف برج رسکت از جمله محوطه‌ی شاه‌نشین در سال 1385 توسط مهدی عابدینی عراقی مورد بررسی قرار گرفت (عابدینی عراقی، 1385)، این محوطه در همان سال توسط ایشان مورد گمانه‌زنی (عابدینی عراقی، 1386: 253) و سپس در سال 1387 و 1388 طی دو فصل مورد کاوش قرار گرفت (عابدینی عراقی، 1387-1388). در فصول کاوش در این ناحیه در محوطه شاه‌نشین فریم آثاری کشف گردید که از لحاظ سبک‌شناختی هنر، به اواخر دوره‌ی ساسانی و اوایل دوران اسلامی قابل انتساب و دارای اهمیت فراوانی است، به‌علاوه وجود تپه‌های اقماری کوچک، احتمال وجود سازه‌هایی را در این منطقه تقویت می‌کرده است. هم‌چنین کشف گورستانی هم‌دوره با برج رسکت در پایین‌دست برج و پراکندگی مواد فرهنگی (شامل سفال، شیشه، سفال بام، جوش کوره، آجر، قطعات گچ‌بری و...) بر روی سطح و اطراف گورستان و برج - در فاصله‌ای 800 متری از شرق آن - و وجود تپه‌های کوچکی که بر روی برخی از آن‌ها آثار معماری به‌وضوح مشهود است، استقرار و حیات اجتماعی در این منطقه را به‌روشنی تأیید می‌نمایند، ضمن این‌که کشف موادی مانند جوش کوره و سفال‌های دفرمه‌شده<sup>5</sup> در نزدیکی برج رسکت حاکی از وجود ناحیه‌ای صنعتی در این بخش است. این شواهد وجود شهری مهم را در این بخش نشان می‌دهند. از طرفی یکی دیگر از محوطه‌هایی که در این بررسی مورد پژوهش قرار گرفته بود، محوطه‌ی شاه‌نشین است که در فاصله‌ای 450 متری از برج رسکت و در حریم درجه یک و مصوب آن قرار گرفته است. باتوجه به وجود قطعات گچ و سنگ که در نتیجه‌ی حفاری غیرمجاز بر سطح محوطه پراکنده شده بود، احتمال وجود بنایی هم‌دوره با برج در این محل تقویت گردید (عابدینی، 1386: 255-261). بدین ترتیب این محوطه در سال 1385 مورد گمانه‌زنی و در سال 1387 و 1388 مورد کاوش قرار گرفت. نتیجه‌ی کاوش در این محوطه، کشف بنایی با کارکردی احتمالاً مذهبی با پلانی چهارطاقی و ستوندار در مرکز محوطه است که در اطراف خود دارای فضاهایی خشتی بوده است. فضای مرکزی توسط تزئینات پرکار گچ‌بری زینت یافته است. تاریخ این بنا باتوجه به سفال‌های بدست‌آمده و سکه، به دوره‌ی آل‌بویه می‌رسد (عابدینی، 1388)، (جدول شماره 1).

<sup>5</sup>. Deformed

## ب) پیشینه‌ی تاریخی (فریم در متون نوشتاری دوران اسلامی)

متون نوشتاری دوران اسلامی فریم را در زمره‌ی دو شهر مهم کوه‌قارن یا شهریارکوه - یعنی شهریار و فریم - و گاه تنها شهر مهم این منطقه آورده و آن را تختگاه بی‌بدیل اسپهبدان<sup>۶</sup> باوندی و قارن‌وند دانسته‌اند. توجه منابع به فریم بی‌شک به علت موقعیت ویژه‌ی این منطقه در نظر اسپهبدان و جایگاه آن به عنوان تختگاه دائمی آن‌ها بوده است (جدول شماره 2) در منابع دوران اسلامی از فریم به فراوانی یاد شده است به عنوان نمونه مولف حدودالعالم (تالیف در 372هـ.ق) کوه‌قارن را دارای روستاهای فراوانی (بیش از ده‌هزار پارچه آبادی) دانسته و جمعیت زیاد آن را یادآور شده است؛ این مولف فریم را لشکرگاه و محل زندگی اسپهبدان دانسته و به بازاری اشاره می‌کند که هر پانزده روز در فریم برپا می‌شده است (مولف مجهول، 1372: 148). اصطخری (قرن 4هـ.ق) شهریار و فریم را جزو تنها شهرهای کوه‌قارن دانسته و محل آن‌ها را در فاصله‌ای یک‌منزلی از ساری آورده است (اصطخری، 1373: 215). ابن حوقل (قرن 4هـ.ق) نیز تنها شهر کوه‌قارن را شهریار دانسته و فریم را مرکز فرمانروایی و تختگاه آل قارن آورده که از زمان ساسانیان در اختیار آن‌ها قرار داشته است؛ او همچنین فریم را قلعه و جایگاه خزائن فرمانروایان مستقر در آن به‌شمار آورده است (ابن حوقل، 1366: 119). ابن اسفندیار (اوایل قرن هفتم هجری قمری) به بناهایی همچون قصر، گرمابه و میدان اشاره می‌کند که در ارتفاعات تالیور (روستایی در انتهای قلعه کوزا) برای اسپهبدان ساخته شده و در دوره‌های بعد گسترش داده شده است؛ او مدعی است که این بناها را در وضعیت نیمه‌ویران مشاهده نموده است (ابن اسفندیار، 1389: 156). جوینی (اواخر قرن هفتم هجری قمری) فریم را شهر مهم شهریارکوه آورده و آن را از قدیم مرکز حکومت اسپهبدان تبرستان به‌شمار آورده است (جوینی، 1378: 383). اعتمادالسلطنه فریم را دژی استوار در دوره‌ی ساسانی محسوب نموده که تا چند قرن پس از اسلام در اختیار اسپهبدان باوندی و قارن‌وند - که خود از نوادگان ساسانی محسوب می‌شدند - قرار داشته است (اعتمادالسلطنه، 1373: 102). رایینو نیز فریم را قلعه‌ای بزرگ و پناهگاه خاندان قارن‌وند قلمداد نموده و بیان می‌دارد که بیشتر جمعیت شهر کوهستانی شهریار در فریم مستقر بوده‌اند؛ او پس از قرن‌ها به وجود مسجد جمعه در فریم اشاره داشته و آن‌را تنها مسجد جمعه‌ی آن منطقه دانسته است. این نویسنده به سکه‌ای اشاره کرده که در سال 355 هجری در فریم ضرب شده است (رایینو، 1343: 226). او یادآور می‌شود که به احتمال بسیار زیاد این شهر در زلزله‌ی سال 700 هجری ویران شده و از چهار روستای آن بنام‌های **بولا**، **اساس**، **کهنه ده** و **کاکلو** نام می‌برد که از آن‌ها اثری برجای نمانده است (پیشین: 97). لسترنج هم فریم را استوارترین دژ خاندان قارن به‌شمار آورده که از دوره‌ی ساسانی در اختیار آن‌ها قرار داشته است؛ او

<sup>6</sup> . اعتمادالسلطنه معنی اسپهبد را نه تنها سپهسالار یا فرمانده کل‌قوا، بلکه همچنین فرمانروای مطلق منطقه‌ی تحت سیطره‌ی خود دانسته و

یادآور می‌شود که مهم‌ترین مسوولیت کشوری یعنی انتخاب پادشاه نیز بر عهده‌ی آن‌ها بوده است (اعتمادالسلطنه، 1373: 102).

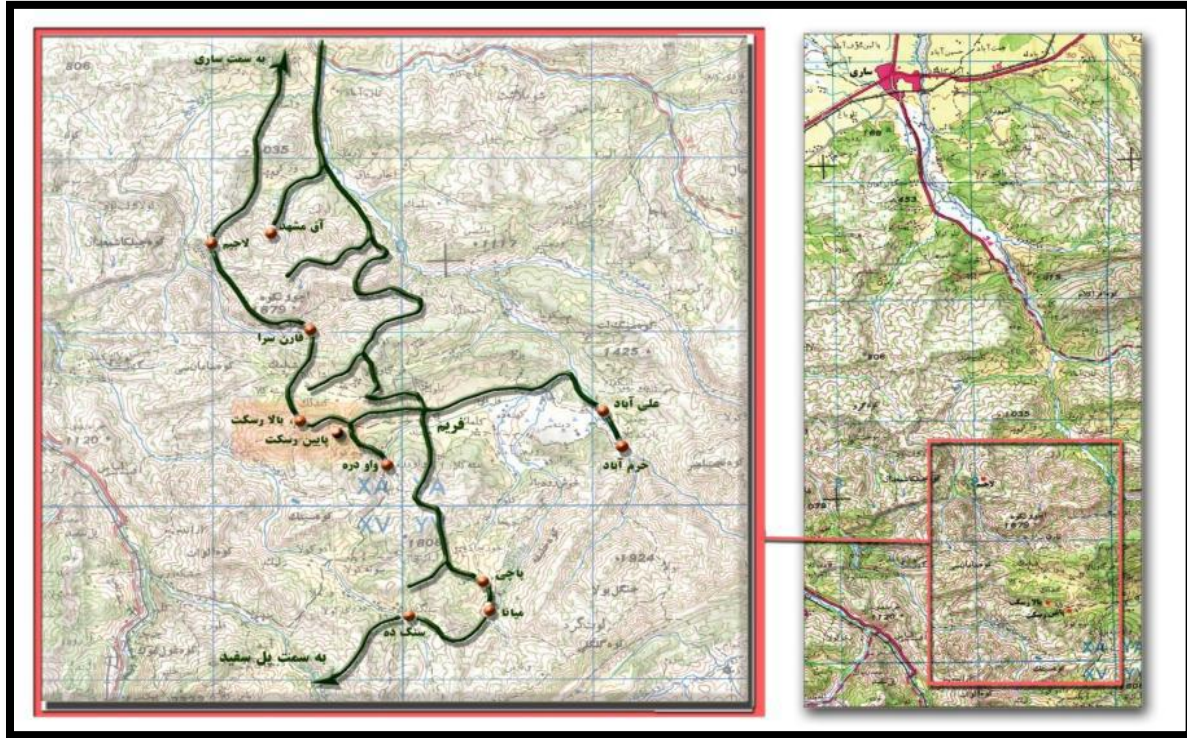
شهمار را آبادترین شهر کوه‌قارن محسوب نموده و به مسجد جمعه‌ای منحصر به فرد اشاره می‌کند که در این شهر وجود داشته است (لسترنج، ۱۳۶۷: ۳۹۸).



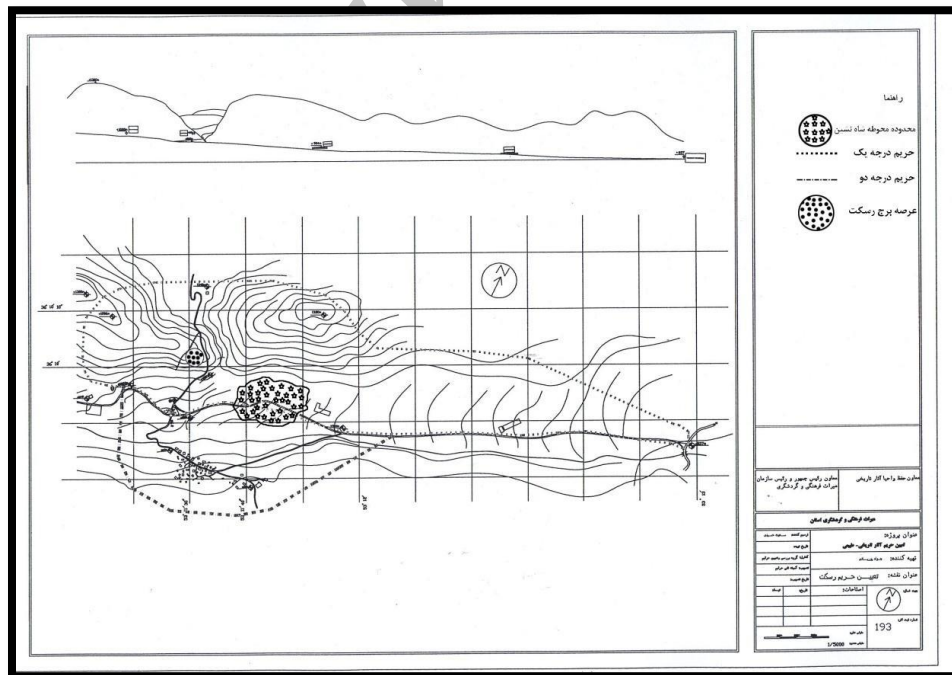
(نقشه ۱- موقعیت محوطه شاه نشین در استان مازندران - ماخذ از [www. googleearth](http://www.googleearth))



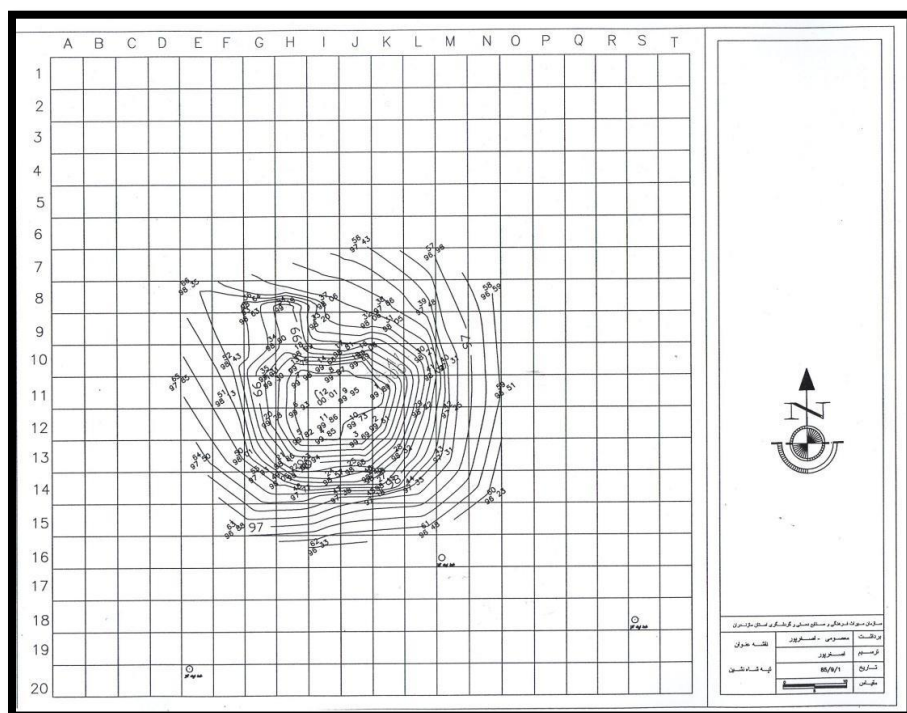
( تصویر ۱- تصویر پانورما از محوطه شاه‌نشین - ماخذ از نگارندگان )



(نقشه 2- منطقه دودانگه، تصویر- ماخذ از: googleearth)



( نقشه 3- حریم درجه 1 محوطه شاهنشین فریم، ماخذ از نگارندگان )



(نقشه 4- توپوگرافی محوطه شاهنشین، ماخذ از نگارندگان )

منبع قابل ارجاع	نوع فعالیت	باستان شناسی
گدار: 1371	1933 میلادی/ بازدید از دو برج رسکت و کتیبه آن	آندره گدار
ستوده: 1366	1366 شمسی / بازدید از برج رسکت	منوچهر ستوده
میراث فرهنگی مازندران	1385 شمسی / گمانه زنی پیرامون برج رسکت	مهدی عابدینی عراقی
میراث فرهنگی مازندران	1387 و 1388 شمسی / حفاری محوطه شاهنشین	مهدی عابدینی عراقی

(جدول شماره 1- پیشینه مطالعات باستان شناسی در دشت فریم)

تأثیر رویداد بر محوطه فریم	نوع رویداد	فرمانروای فریم	تاریخ
تداوم فرهنگ زرتشتی در برابر هجوم اعراب مسلمان	تأسیس سلسله باوندیه	باو	45 هـ. ق
به رسمیت شناخته شدن حاکمیت بازماندگان ساسانیان در قرون اولیه اسلامی در فریم	تأسیس شاهنشاهی باوندیان در ناحیه فریم	شروین بن سرخاب	155 هـ. ق

بسیاری از نواحی کوهستانی تحت تصرف و فرمان خلیفه به تصرف خاندان باوندیه درآمد.	شکست والی خلیفه در طبرستان توسط عبدالله بن خردادبه	شهریار بن شروین	201 هـ. ق
درگیری داعی کبیر با خاندان آل باوند	خروج داعی کبیر	شاپور بن شهریار	210-202 هـ. ق
آغاز تمایلات اسپهبدان باوندی به دین اسلام در محوطه فریم	تغییر نام اسپهبدان باوندی به نام های اسلامی	شاپور بن شروین (جعفر)	210 هـ. ق
رخ نمودن مهم ترین قیام های شیعی (قیام حسن بن زید)	اسلام آوردن رسمی یکی از اسپهبد باوندی در زیر لوای خلیفه	قارن بن شهریار	250 هـ. ق
پرداخت خراج از سوی باوندیان به حسن بن زید - به دست گرفتن کوهستان فریم از سوی حسن بن زید	هم پیمانی اسپهبد رستم با حسن بن زید	اسپهبد رستم	266 هـ. ق
تداوم درگیری ها تا پایان دوره اول حکمرانی باوندیان بر فریم	جدال بین وشمگیر زیاری و رکن - الدوله بویه ای	شهریار بن شروین	332 هـ. ق
استقلال در حاکمیت بر فریم	ضرب سکه برای نخستین بار با عبارت علی ولی الله به همراه نام خلیفه	رستم بن شروین	359-269 هـ. ق
دست یافتن بر فریم بدون اطاعت آل بویه	عدم پذیرش اطاعت آل بویه - خرابی - های بسیار توسط داعی صغیر بر فریم	شروین بن رستم	375 هـ. ق
بروز قحطی	بروز جنگ های طولانی مدت	شهریار بن دارا	376 هـ. ق
-	بنای برج لاجیم در ناحیه	شهریار بن عباس	413 هـ. ق
افول رونق در فریم	بروز زلزله	-	500 هـ. ق
افول رونق در فریم	بروز زلزله	-	700 هـ. ق

(جدول شماره 2- حوادث تاریخی رخ نموده در دشت فریم)

### 3 - اهداف و روش پژوهش:

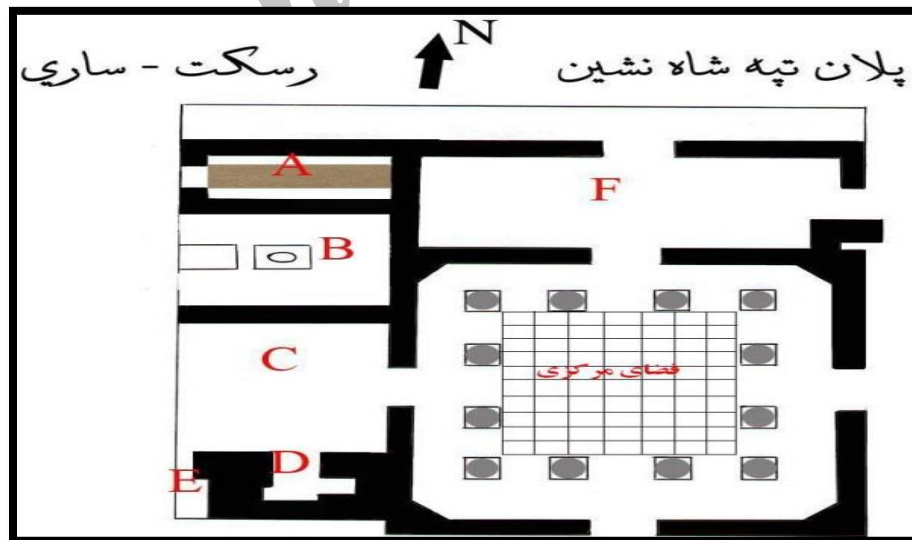
پژوهش حاضر در پی آن است که محوطه شاهنشین در ناحیه دودانگه در محدوده جغرافیایی ساری را با تکیه بر داده های باستان شناختی مربوط به قرون اولیه اسلامی مورد ارزیابی و بررسی و در راستای آن این محوطه را به عنوان ناحیه ای باستانی در دوران خاندان آل باوند ساکن در این ناحیه با دارا بودن معماری تلفیقی از سبک ساسانی را معرفی نماید. شیوه کار در پژوهش نیز بر پایه داده های نویافته باستان شناختی می باشد، بدین صورت که نگارندگان در راستای معرفی و تحلیل این محوطه داده های معماری در طی گمانه زنی و کاوش در



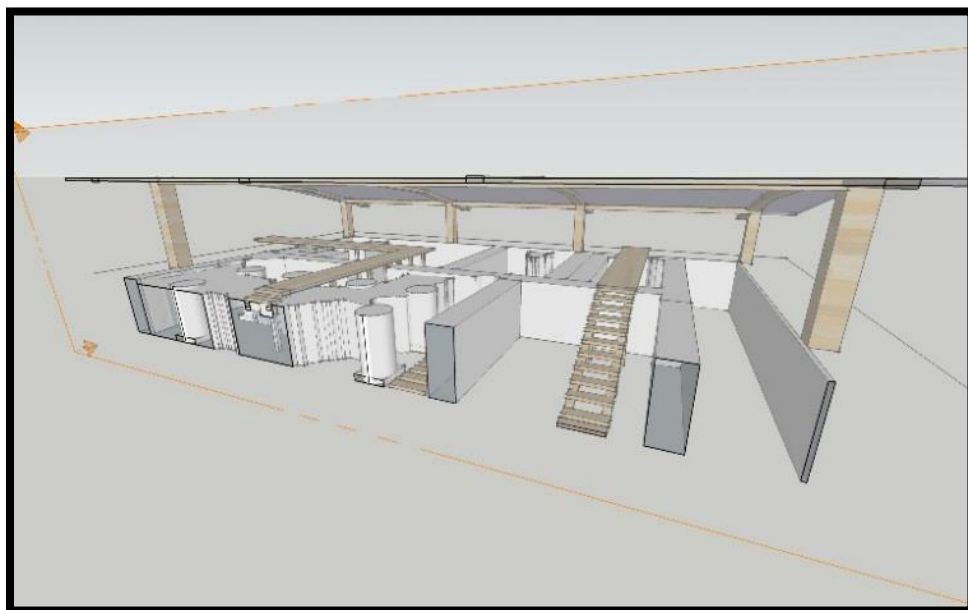
طی سال‌های 1385، 1387 و 1388 را به منظور معرفی این محوطه با پلان معماری بناشده توسط بومیان ساکن در دشت فریم را مورد ارزیابی قرار دهد .

#### 4- محوطه شاه‌نشین و چهارطاقی آن

نتایج حاصله از کاوش‌های باستان‌شناختی در محوطه شاه‌نشین، بدست آمدن چهارطاقی ستون‌دار در مرکز محوطه در طی کاوش‌های صورت یافته در طی سال‌های 1385، 1387 و 1388 می‌باشد ( نقشه شماره 6 ) . فضای پیرامونی این چهارطاقی بر اساس یافته‌های بدست آمده شامل اتاق‌هایی است که دورتادور این بنا را در بر گرفته است . با توجه به یافته شدن کتیبه‌ای کوفی با مضمونی قرآنی (آیت‌الکرسی) در محدوده چهارطاقی ستون‌دار احتمال مذهبی بودن و کاربری این بنا را به عنوان مسجد ستون‌دار در مرکز محوطه را تقویت می‌نماید . این فضاها بر روی پلان با اسامی **F, A, B, C, E** و **D** مشخص گشته‌اند . فضای مرکزی که دارای 12 عدد ستون بوده و چهارطاقی است ، دارای چهار ورودی در چهار جهت اصلی است (پلان شماره 2) . این فضا مملو از تزیینات گچ‌بری است و این تزیینات در پوشش ستون‌ها ، طاق‌ها و دیواره‌های بنا بکار گرفته شده است . فضای جانبی اطراف چهارطاقی فضایی خشتی است و در قسمت‌های کف و دیوار دارای اندود گچ است ؛ این بخش از بنا فاقد تزیین گچ‌بری است . تزیینات گچ‌بری در این بنا بطور عمده متشکل از طرح‌های هندسی و گیاهی است . کاوش در این محل بطور کامل صورت نگرفته و هنوز وضعیت بخش‌های جنوب، شرق و غرب آن بر ما روشن نیست ( تصویر 2 ، 3 ) .



( نقشه 6- پلان محوطه شاه نشین در دشت فریم- ماخذ نگارندگان )



( تصویر 2- پلان محوطه شاه نشین در طی فصول کاوش - ماخذ نگارندگان )



( تصویر 3- پلان محوطه شاهنشین در فصل دوم ، ماخذ عابدینی، 1387 )

## 5- نتیجه گیری

با توجه به انبوه مواد فرهنگی مکشوفه در طی فصول متعدد کاوش در محوطه شاهنشین در کنار مواد تاریخی مندرج در کتب به نگارش درآمده در قرون اولیه اسلامی، نتایج این پژوهش این گونه مشخص گردید که محوطه تاریخی شاهنشین در دشت فریم در قرون اولیه اسلامی توسط خاندان آل باوند از سلسله نسب ساسانیان به مدت چند قرن اداره گردیده و به عنوان دژی مستحکم در برابرسلطه سیاسی، فرهنگی و مذهبی اعراب ایفای نقش نموده است. تاثیر معماری ساسانیان در طرح پلان چهارطاقی محوطه شاه نشین در کنار طریقه به کار بستن طاقگان، کاربرد ستون ها و مصالح در فضای مرکزی بنا قابل مشاهده بوده و خود گواهی بر استواری خاندان باوند بر سنت های پیشینیان خویش ( ساسانیان ) در هنر و معماری بوده است. این محوطه همواره به عنوان ناحیه ای زرتشتی مذهب در قرون اولیه اسلامی تا قرن سوم هجری قمری به حیات خود ادامه داده و در نهایت با حوادث و جریانات سیاسی تغییر مسیر داده و به سوی اسلامیزه شدن حرکت نموده است. با توجه به آثار معماری و فرهنگی مبنی بر طرح چهارطاقی ستون دار ساده در مرکزیت بنا با کتیبه کوفی با مضمون آیت-الکرسی می توان از شواهد مستدل بر حرکت مردم ساکن در دشت فریم به سوی اسلامیزه شدن با فرهنگی متأثر از دوره ی ساسانی در نظر آورد و آن را به عنوان مسجدی متعلق به خاندان باوند در طبرستان با طرحی متأثر از ساسانیان معرفی نمود .

## 6- منابع و ماخذ

1. ابن اسفندیار، بهاء‌الدین محمد. *تاریخ طبرستان*، تصحیح عباس اقبال، جلد 1، تهران، اساطیر، (1389).
2. ابن حوقل.. *سفرنامه‌ی ابن حوقل (ایران در صورۃ‌الارض)*، ترجمه و توضیح: جعفر شعار، تهران، امیرکبیر، (1366).
3. اصطخری، ابواسحق ابراهیم.. *ممالک و مسالک*، ترجمه‌ی محمدبن اسعدبن عبدالله تستری، به کوشش ایرج افشار، تهران، مجموعه انتشارات ادبی و تاریخی موقوفات دکتر محمود افشار یزدی، (1373).
4. اعتمادالسلطنه، محمدحسن خان، *مرآه البلدان*، تصحیح: عبدالحسین نوایی و میرهاشم محدث، جلد 2، تهران، دانشگاه تهران. (1373).
5. پرادا، ایدت، *هنر ایران باستان (تمدنهای پیش از اسلام)*، ترجمه‌ی یوسف مجیدزاده، تهران، دانشگاه تهران، (2537).
7. پازوکی، ناصر. *گمانه‌زنی، تعیین حریم و نشانه‌گذاری سرخ قلع‌ه*، تهران، سازمان میراث فرهنگی و گردشگری، پژوهشکده باستان‌شناسی، (1385).
8. جوینی، محمد، *تاریخ جهانگشای جوینی، تصحیح محمد قزوینی*، جلد 3، تهران، نقش قلم، (1378).
10. رایینو، یاسنت لویی. *مازندران و استارباد*، ترجمه‌ی غلامعلی وحید مازندرانی، تهران، انتشارات علمی و فرهنگی، (1343).
11. رضایی باغ بیدی، حسن، *کتیبه پهلوی-کوفی برج لاجیم*، نامه ایران باستان، سال چهارم، شماره اول، بهار و تابستان. تهران. (1383).
12. ستوده، منوچهر، *از آستارا تا استارباد*، جلد 4، بخش دوم، تهران، وزارت فرهنگ و ارشاد اسلامی، (1366).
13. عابدینی عراقی، مهدی. «*گمانه‌زنی پیرامون برج رسکت و نشانه‌هایی از شهر پریم*»، مجله گزارشهای باستان‌شناسی (ویژه‌نامه دوره اسلامی)، شماره 6، تهران، سازمان میراث فرهنگی و گردشگری، پژوهشکده باستان‌شناسی، (1386).

14. عابدینی عراقی، مهدی، *کاوش در محوطه شاهنشین فریم*، تهران؛ مرکز اسناد پژوهشکده باستان‌شناسی کشور، منتشر نشده، (1387).
15. عابدینی عراقی، مهدی، *کاوش در محوطه شاهنشین فریم*، تهران، مرکز اسناد پژوهشکده باستان‌شناسی کشور، منتشر نشده، (1388).
16. عنایتی، علی اکبر. *کوه قارن در قرون اولیه اسلامی (پژوهشی پیرامون تاریخ منطقه و اهداف ساخت برجهای رسکت ولاجیم)*، مازندران، سازمان میراث فرهنگی و گردشگری مازندران، (1385).
17. گدار، آندره و دیگران. *آثار ایران*، جلد 3، مشهد، آستان قدس رضوی، (1371).
18. لسترینج، جی، *جغرافیای تاریخی سرزمینهای خلافت شرقی*، ترجمه‌ی محمود عرفان، تهران، انتشارات علمی و فرهنگی، (1367).
19. مرتضایی، محمد. *مطالعه زیرساخت‌های طبیعی و فرهنگی در شکل‌گیری شهر گرگان (جرگان) در دوران اسلامی با مطالعه موردی کاوش در محوطه اسلامی شهر گرگان*، رساله دکتری باستان‌شناسی دوران اسلامی، دانشگاه تربیت مدرس، منتشر نشده. (1386).
21. مولف مجهول. *حدود العالم من المشرق الی المغرب*، به کوشش منوچهر ستوده، تهران، طهوری، (1372).
22. ن.ن. امبرسز، چ.پ.ملویل. *تاریخ زمین لرزه‌های ایران*، ترجمه ابوالحسن رده، تهران، انتشارات نگاه، (1370).