

نقش شکار بر روی مَهره های فرهنگ و تمدن ایلام

سعید شهباز ۱.*

رحمت عباس نژاد ۲.

۱* - دانشجوی دکتری باستان شناسی ، گروه باستانشناسی، دانشکده هنر و معماری، دانشگاه مازندران

Saragon.bastan6800@yahoo.com

۲- هیات علمی دانشگاه مازندران و مدیر گروه باستانشناسی دانشکده هنر و معماری، دانشگاه مازندران

R.abbasnejad@umz.ac.ir

چکیده

در این مقاله سعی شده است تا به گونه ای نوع صحنه های شکار بر روی مهره های ایلامی از لحاظ مذهبی و غیر مذهبی که از نظرمو شکافانه به وضعیت ظاهری نقوش خدایان ، انسانها ، تنوع حیوانات و نمادها اساطیری وانواع نباتات ، اجرام سماوی و اشیاء و ابزار شکار بر روی مَهر های استوانه ای و مسطح رامورد مطالعه و بررسی قرار می دهد و طرحهای و تزیینات و نوع ساخت آنها در چند محل مکشوفه رامقایسه می کند .

واژگان کلیدی: ایلام ، مَهره ، استوانه ای ، مسطح ، شکار



۱- مقدمه

اهمیت صنعت و هنر مهر سازی سابقه ای بس طویل در تاریخ گذشته زندگانی بشر دارد. انگیزه بوجود آمدن این صنعت را می توان در علاقه بشر نسبت به شناساندن خویش و نمایش حق مالکیت جستجو نمود. البته پیش از اختراع خط مهره در ایران ابزار تثبیت فردی در معرفی صاحب خود و ارضای حس تملک و شناخت اسناد نقش ایفا می کند. (جدی، ۱۳۷۸) کاربرد مهر استوانه ای از نیمه دوم هزاره چهارم ق.م تا نیمه دوم هزاره اول ق.م ادامه داشت و مجدداً جای خود را به مهر مسطح داد هر چند مهر دارای نقوش و طرحهای مختلف هندسی، نباتی، حیوانی، انسانی و اسطوره ای است که بررسی آنها باستان شناس را در تعیین قدمت یک محوطه باستانی، شناخت مذاهب و آیینها، تاریخ خط، نوع اقلیم، شیوه زندگی، اوضاع اجتماعی و اقتصادی و ابزاری و وسایل مورد استفاده در جوامع مختلف یاری می دهد. (مهر آفرین، ۱۳۸۰)

انسان پیش از آغاز استقرار از راه شکار روزگار می گذراند و در غارها و پناهگاههای سنگی به سر می برد، از این رو پیوسته با سنگ و استخوان سروکار داشته، چنانکه این تماس همیشگی باعث گردید تا نخستین کنده کاریهای را روی سنگ و استخوان انجام دهد. بدین ترتیب انسان با تجربه چندین هزار ساله در هنر حکاکی موفق به ساخت و ابداع مهر گردید. مهر یا اثر آن از جمله اسناد معتبری است که در شناخت فرآیند توسعه و تکامل و یافتن خیزهای یک محوطه یا یک منطقه استقرار ی به باستان شناس کمک قابل توجهی می کند. (کریتس، ۱۳۷۸)

بسیاری از مهرها دارای علائم و نقوش خاصی هستند که منشاء برخی حروف می باشند که بررسی آنها به تاریخچه خط و کتابت کمک شایانی می کند و از جمله آثاری است که بیشترین اطلاعات را برای روشن ساختن اعتقادات، آداب و رسوم، مناسک، عادات و باورها قومی در اختیار باستان شناس قرار می دهد. گذشته از بیان اعتقادات معمولاً هنرمند مبادرت به خلق صحنه های از زندگی روزمره، نوع معیشت، پوشاک و آداب و رسوم زندگی خود می کردند را نمایش می دادند. (مهر آفرین، ۱۳۷۵)

شکار و شکارگری علامت و نشانه ای از طرف روزی رسان و عاملی برای رشد بوده است. نخستین معنا پنداری در رابطه با ارتزاق شکار، بقای حیات بوده که در استقرار نقش بسزایی داشته است. ضمناً نقشمایه شکار در هنر ایران از ابتدایی ترین حضور بشر نقاشی بر دیوار غارها تا تکامل یافته ترین دست ساخته اش قالی وجود داشته و مفاهمی گوناگون را به واسطه ی سیر زمان و شکل گیری تمدن ها در دورن خود پرورده است. (احمدی، ۱۳۸۸)

البته موضوع قدمت مهرها که بنا بر عقاید مذهبی در قبور به هنگام دفن افراد قرار داده می شدند، تاریخگذاری آن تا اندازه ای مورد اطمینان بیشتری بوده و زمان معین و مشخص تری را به صاحب آرامگاه معرفی می نمایند. (بیانی، ۱۳۵۲)

۲- روش تحقیق

روش تحقیق بصورت کتابخانه ای و میدانی بوده و روش نمونه برداری آن بر اساس تعداد اثر مهره های مکشوفه جغازنبیل و هفت تپه و شوش که در موزه های داخلی و خارجی نگهداری می شود و روشهای تجزیه و تحلیل داده ها تنوع صحنه شکار که توسط افراد ساده و الهه، ماهی، گراز، شیر که با وضعیت ظاهری صحنه شکار در حال مبارزه، حمله، حرکت، بر روی دو پا و زانو زده دیده می شوند و از دو جنبه مذهبی و غیر مذهبی تقسیم بندی می شوند که تنوع رب النوع از یک طرف و ویژگی حیوانات، پرندگان، نباتات، اجرام و اشیاء بکار رفته در مهره ها از طرف دیگر را مورد بررسی قرار می دهیم.

۳- حدود جغرافیایی و پیشینه و منشاء ایلام

حفظ نام ایلام را مدیون تورات که ۱۲ مورد و کتاب اعمال رسولان، سفر پیدایش و کتاب دانیال که نامش به میان آورده است. (هینسن، ۱۳۸۳)

ایلامیها خود، سرزمینشان را "هلتمتی" (Haltmti سرزمین مقدس یا سرزمین خدایان) می خواندند، که به نظر "پوبل" این واژه مرکب از هل به معنی سرزمین و متی مقدس یا خدایان بود. سومریها ایلام را "نیم" (سرزمین مرتفع) می نامیدند. (ممتحن، ۱۳۷۲)



سرزمین ایلام یکی از چهار قسمت دنیای قدیم یعنی آکاد در شمال ، سویارو در شرق ، آمورو در مغرب و ایلام در جنوب محسوب می شده است و شامل خوزستان و لرستان امروزی پشتکوه و کوه های بختیاری بوده است. (صراف ، ۱۳۷۲)

ایلام از مغرب به دجله از شرق به قسمتی از فارس از شمال به کوههای بختیاری و از جنوب به خلیج فارس تا بوشهر محدود می شده و در اوج عظمت از سمت مغرب به بابل و از شرق به اصفهان می رسیده است. (آمیه ، ۱۳۸۱) (نقشه ۱)

قدمت سرزمین عیلام (واژه ایلام بصورت نوشتاری " عین " فقط در کتاب عهد عتیق (تورات) آمده در حالی که به این شکل و سیاق در هیچ کتابی از آن یاد نشده است) بر طبق آثار و شواهد باستانشناسی حتی از هزاره هشتم پ.م تا نیمه اول هزاره سوم پ.م وارد بوده است . " وسایکس " و " ژاک مرگان " دانشمندان فرانسوی معتقد است ساکنان اولیه ایلامیان را سیاهان حبشی تشکیل می دهند که در تمام خلیج فارس تا مکران و بلوچستان اشغال کرده اند که شامل ساکنان شوش علیا و بخشی از کردستان را شامل می شده است . (ایلیف ، ۱۳۴۶)

ایلامی از نژاد آسیایی " یا زاگرو - ایلامی " یعنی نه هند و اروپایی و نه سامی و بعضی از دانشمندان نژاد شناسان آنان را جزئی از دسته اقوامی از نژاد و زبان قفقازی یا خزری می دانند و زبان آنها از دسته زبانهای پیوندی بوده است. (پیر آمیه ، ۱۳۴۹)

برخی از محققین جدید ایلامیها را مردمی شبه سیاه دانسته که با "نژاد دراویدی" نسبت می دهند، که از نژاد دولیکوسفال مدیترانه ای می داند . موريس مولو در کتاب جهان و تاریخ آن سومریها را از نژاد دراویدی می داند. پرفسور "گیرشمن" اظهار نظر نمی کند ولی ایلامیها را از نژاد آسیایی یا آریایی که نه به دسته سامی و نه هند و اروپایی که در آسیایی غربی با تمدن ظروف سفالین منقوش عناصر توسعه می دانند. (هینسن ، ۱۳۸۳)

به نقل از "هینز" : نژاد مستقل و جدا از نژادهای دیگر بوده اندو به نظر می رسد با لولوبیها یک نژاد کوه نشین و همسایگان آنها در شمال و با اقوام دیگری که «سو» نامیده می شدند وجه اشتراک زیادی داشتند.(ناظمی ، ۱۳۷۴)

۴- ساختار تنوعی و مقایسه ای نوع مهره های ایلام

پژوهشگران واژه مهر (با ضم اول) را مشتق از مهر (با کسر اول) و به جهت منسوب بودن قدیمی ترین خاتم مهر به جمشید آن را مشتق از نام او می دانند که پسوند شید یا خورشید (مهر با کسر میم) دارد . ریشه واژه در زبان پهلوی (mish) به معنای نگاه کردن و در اوراق مانوی تورفان(Miyashand) و در فارسی جدید نشان به معنای علامت است . (جدی ، ۱۳۷۸)

بطور کلی می توان مهر ها را به دو دسته مهر های مسطح و استوانه ای تقسیم بندی کرد که در این بین مهرهای مسطح مشتمل بر : مهرهای مسطح با سوراخهای مته ای ، مسطح سنگی کرم رنگ و محدب ، مسطح با نقوش هندسی ساده از گل پخته هستند. مهره های استوانه ای از سنگ و بدل چینی با نقوش هندسی به سبک خطوط ساده و سوراخدار مته ای شکل می باشند . (نگهبان ، ۱۳۷۵)

برای مقایسه، اثر مهرهای استوانه ای همواره وجود مواد خمیری شکل مانند گل ورزیده ضروری بوده در صورتیکه مهرهای مسطح بهتر می توانستند بر روی مواد دیگری علاوه بر گل اثر واضح تری را نمایان سازند. همانطور که گل ورزیده خمیری شکل برای نوشتن و اثر گذاردن در خطوط میخی بر لوحه های گلی جای خود را به تدریج به مواد دیگری مانند پوست حیوانات، پاپیروس و بالاخره کاغذ می دهد ، هر کدام از این مواد به نوبت بهتر می توانستند اثر مهر مسطح را ساده تر از اثر مهر استوانه ای بر روی خود منعکس نمایند .

مهرهای استوانه ای مشکوفه در حفاریهای باستانی طی چند قرن گذشته بر اساس کیفیت فنی ، طرز ساخت و همچنین نقوش حک شده و فشره شده بر روی آنها به گروههای مختلف که هر یک معرف یک مکتب هنری یا یک دوره خاص و منطقه معینی می باشند تقسیم بندی شده اند ، ولی در مورد مهره های مسطح کم مشهود می باشد مهرهای استوانه ای که از مواد سخت ساخته شده اند بخصوص آنها که دارای نوشته و اسامی خاص نمی باشند احتمالاً چند نسل در یک خانواده مورد استفاده قرار گرفته اند. (بیانی ، ۱۳۵۲)

۵- نقش صحنه شکار بر روی مهرها



صحنه شکار با نقش مبارزه حیوانات و جدال آنها با یکدیگر، انسانها با غول ها و حیوانات افسانه ای که روی دو پا برای مبارزه ایستاده اند نشان دهنده نماد ناشناخته آن روزگاران است. مَهرها با نقوش متنوع که نمایانگر گذران زندگی افراد است مانند؛ صحنه شکار، حراست گله و رمه، کشاورزی، صید ماهی، کوزه گری و انواع کارهای دستی تصاویر آغل، مخازن غله(سیلو) و معابد را مجسم می سازد. تعداد زیادی از مَهرهای لوله ای شکل منقوش مزین به مظاهر طبیعت و خیال هستند به مانند: درخت زندگی (مظهر فراوانی) رب النوع روئیدنیها، مار (مظهر آبهای زیرزمینی)، اجرام سماوی مانند قرص خورشید، هلال ماه و بسیاری از ایزدان یا مظاهر آنان و بلاخره نقش بستن شکارچیان در روی مَهرها آن موضوع حمایت و حفاظت یک خدا از پیرو خودصاحب مَهر می باشد. (موسوی، ۱۳۷۳)

۶- مطالعه و تحلیل مَهرها و اثر مَهرها

۱-۶- مَهر و اثر مَهرهای شوش

کتیبه و مَهرهای مکشوفه شوش شامل: لوحه هایی ۱۷- A (۶) و ۱۷- B (۳) می باشند که از این مجموع ۴ عدد آنها بین طبقات ۱۶ و ۱۷ بدست آمدند و دو عدد آنها در لایه ۱۶ بودند، که آقای "والات" آنها را معرفی کرده است. (ژان پرو، ۱۳۷۶)

	اثر شماره	۱
نوع مَهر	استوانه ای	قدمت
ابعاد	مشخص نیست	جنس
محل کشف	شوش	محل نگهداری
		لوور فرانسه



۴ دی ۱۳۹۴

کنفرانس سالانه

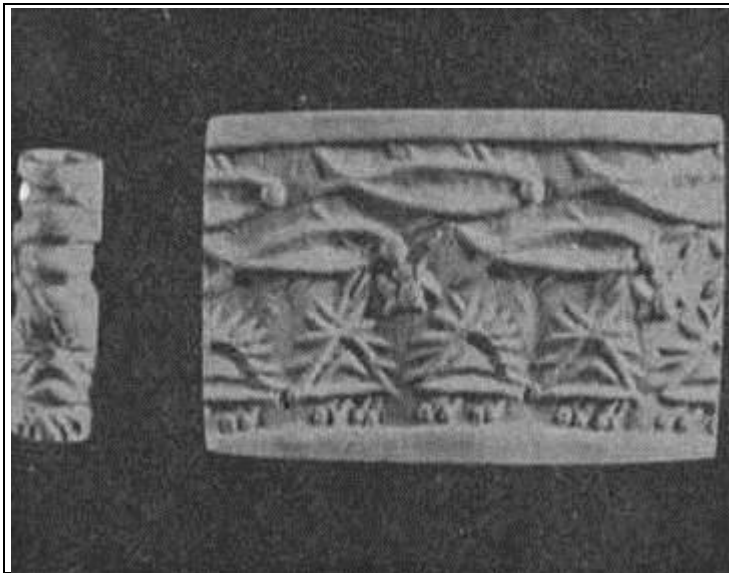
رویکردهای نوین پژوهشی
در علوم انسانی

Annual Conference on
new approaches to research
in the Humanities

25 December 2015



توصیف: شکارچی با چابکی زیاد تیری به سوی یکی از بز کوهی ها ایستاده که سر را به عقب برگردانده با سرعت در حرکت رها کرده است و بین شکارچی و دو بز کوهی ستاره ای حک است. (بیانی ، ۱۳۶۳)



۲	اثر شماره
مسطح	نوع مُهر
اواسط هزاره چهارم تا اوایل هزاره سوم ق.م	قدمت
مشخص نیست	ابعاد
گل	جنس
شوش	محل کشف
معلوم نیست	محل نگهداری

توصیف: صیادان لخت را نشان می دهد که در برگشت از صید ماهی از قایق بیرون می آیند ، یکی از آنان ماهی بزرگ را با دست حمل و دیگری طشتکی (سبکی) که ماهیها را درون آن جا داده، بر روی سر نگه داشته است. در زمینه مُهر طرح یک ماهی (مظهر صید) قرار دارد در بعضی از نقوش صیاد با قایق در پی صید ماهی است و برای صید چنگک به دست دارد که با تور ماهیگیری درون قایق است، در نقوش دیگر، شکار و صید یکجا انجام می گیرد، صیاد چنگک در دست در صدد گرفتن ماهی است و پرنده ای در حال پرواز است و مرد قایق ران پارو می زند.

نتیجه: گاهی در صحنه مُهر قلاب، چنگک ماهیگیری و تورپر از ماهی و صیاد با دست ماهی نقش شده است، به نظر می رسد که محل صید مرداب یا رودخانه کم عمقی است که می شود به سهولت و به وسیله دست، ماهی گرفت.. اجماعاً ماهی مظهر خدای رودخانه و مرداب است و در مراسمی، خادم از طرف پرستش کنندگان ماهی را به خدا که بر تخت نشسته، تقدیم می دارد. (بیانی ، ۱۳۶۳)



۳	اثر شماره
استوانه ای	نوع مُهر
اوایل هزاره سوم ق.م	قدمت
مشخص نیست	ابعاد
گل	جنس
شوش	محل کشف
معلوم نیست	محل نگهداری

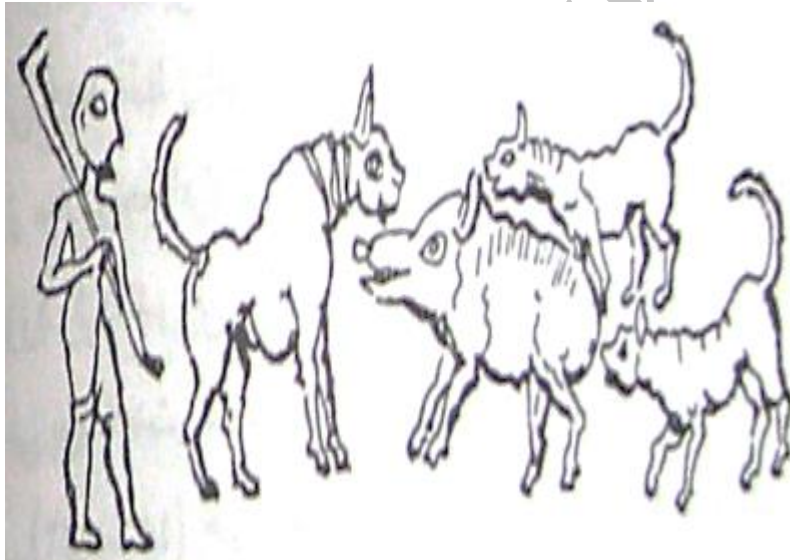


توصیف: این مُهره را می توان به دوره آغاز ایلامی منسوب نمود و صحنه در ارتباط با شکار گربه که شکارچی بصورت برهنه نشان داده شده و کمان به دست در حال مبارزه با گربه وحشی، گوزن و بز کوهی می باشد، در سمت راست صحنه بز کوهی مشاهده می شود که با شاخهای بلندش در شکارگاه می خرامد و یا آنکه تیری در زیر گلو دارد همچنان ایستاده و نظاره گر نزاع شکارچی با گوزن و گربه وحشی است. در پیش روی بز کوهی و در وسط صحنه گوزنی دیده می شود که وحشت و اضطراب زیادی در او مشاهده می شود و این نگرانی در حالیکه دستهایش به هوا بلند شده است و سرش به عقب برگشته و بز تیر خورده را می نگرد، افزونتر شده است. با این وجود هنوز شکارچی موفق به ازبای درآمدن این حیوان نشده و کماکان در حال تیراندازی بسوی گربه وحشی که بین گوزن و شکارچی واقع شده است. (پیر آمیه ، ۱۳۴۹)

نتیجه: والترهینس می گوید : ظرافت و دقت بکار رفته در این صحنه حکایت از تبحر و مهارت بالای هنرمند حکاک ایلامی دارد. شکارچی احتمالاً به جهت اهمیتی که مبارزه با حیوان درنده دارد، موقتاً از شکار گوزن دست برداشته تا پس از خلاصی از چنگ آن مجدداً حمله به گوزن را آغاز نماید.

حالت توقف و سکونی که در حیوان ایجاد شده به جهت اصابت تیری است که برپوزه و گردن حیوان نشسته و جانور را زخمی کرده و تحمل مقاومت بیشتر را از دست داده است و در حال گریز از صحنه می باشد. نکته جالب توجه تنها بودن شکارچی و هجوم حیوان درنده گربه وحشی و جرأت جسارت او حفظ شده و یک تنه در حال مبارزه در میدان است، علت و ریشه این مقاومت را می توان در دو عامل جستجو نموده، اول نیاز و احتیاج وی جهت تامین معاش برای او و خانواده اش بشمار می رود، که اثبات قطعی وجود یک احساس وفاداری به خانواده است. دوم سرسختی، خشونت و توانایی از ویژگیهای شخصیتی این قوم بوده است. " والترهینس " به نقل از " موریس لامبوت " ایلامیها را اینگونه توصیف می کند. بی رحم، خشن، بیش از حد محتاط و بیش از حد توانا، و شما به این فکرمی افتید که گویا هرگز نخندید ه اند و این سرسختی و توانایی بواسطه پیشرفت نسبتاً بالای تکنولوژی این قوم بوده است، چرا که جسارت و شهامت بدون برخورداری از ابزار لازم قطعاً دامنه محدودی خواهد داشت. با دقت در نوع کمائی که شکارچی در دست دارد، کیفیت بالای آن به خوبی مشهود است و کارایی این ابزار قطعاً توان رزمی استفاده کننده اش را دو چندان می نماید. با دقت در این صحنه و استفاده صحیحی که شخص از کمان نموده است و تناسب در ساخت آن حکایت از آن دارد که بکارگیری این ابزار توسط انسان در روبارویی با جانوران سابقه طولانی تری داشته است.

۴	اثر شماره
استوانه ای	نوع مُهر
اوایل هزاره سوم ق.م	قدمت
مشخص نیست	ابعاد
گل	جنس
شوش	محل کشف
معلوم نیست	محل نگهداری



توصیف: در این اثر در سمت چپ صحنه یک شکارچی با بدن برهنه در صحنه حاضر شده که در دست های او تیری قرار دارد که انتهای دسته آن را با دست چپ و با دست راست خود وسط دسته را نگه داشته در حالیکه سر تیر به طرف بالا و در حال فرود آمدن و ضربه زدن می باشد. سه سگ شکارچی به شکل مثلثی گراز را در میان گرفته اند ، شکارچی در سمت چپ به صورت پیاده تبری در دست مبارزه با این حیوان وحشی را نظاره می کند و مترصد آن است که در صورت فرار گراز از مهلکه با ضربه تیر که آماده فرود آمدن است حیوان را از پای در آورد.



نتیجه: همانطور که در صحنه مشاهده می‌شود سگ بزرگتر زودتر به حیوان حمله کرده و دو سگ کوچکتر از پشت شکار را تعقیب می‌کنند و عدم تحرک کافی شکارچی حکایت از آن دارد که در این صحنه مسئولیت عمده به عهده سگهای شکارچی بوده و شکارچی نقش نظارت بر این صحنه را ایفا می‌کند.
با توجه به اینکه در منطقه ایلام کشاورزی و زراعت اهمیت ویژه‌ای داشته و خوک هم از جمله حیواناتی است که در امر کشت و زرع بعنوان یک حیوان آزار دهنده بشمار می‌رود و با زیر ور کردن مزارع غذایی مورد نیاز خود را به دست می‌آورد، احتمال دارد این صحنه در یک مزرعه اتفاق افتاده باشد و کشاورز به کمک سگهای خود به آن حمله ور شده‌اند. (مهران فری، ۱۳۷۵)

	۵	اثر شماره
	استوانه ای	نوع مهر
	اوایل هزاره سوم ق.م	قدمت
	مشخص نیست	ابعاد
	گل	جنس
	شوش	محل کشف
	معلوم نیست	محل نگهداری

توصیف: در این صحنه در گوشه سمت راست، تصویر قایقی کوچک دیده می‌شود که صیاد سوار بر آن با فرو کردن پارو در شنهای ساحل سعی می‌کنند قایق را به طور کامل به خشکی بکشاند.

در جلوی قایق فردی طشتکی را بر سر گرفته که احتمالاً ماهیان صید شده را در درون آن و به طرف راست شخصی ماهی بزرگ را حمل می‌کند. جهت حرکت همگی از سمت ساحل به طرف خشکی و محل زندگی شان در حال حرکتند. زمینه مهر با طرح یک ماهی که احتمالاً مظهر صید می‌باشد مزین شده است. (بیانی، ۱۳۶۳)

نتیجه: در این صحنه همکاری در انجام امور روزمره توسط مردم آن زمان که بر خلاف شکار چهار پایان که سکوت و آرامش خاص خود را جهت دام انداختن حیوان می‌طلبید، در خصوص صید ماهی به وسیله تور و چنگک و نیزه، حضور جمعی افراد و همکاری بیشتر آنها موجب موفقیت و صید فراوان می‌شود. نکته قابل حائز اهمیت استفاده از قایق و نوع دماغه دارش می‌باشد که صنعت قایق سازی تا چه حد بسیار بالایی پیشرفت نموده است. (موسوی، ۱۳۷۶)

	۶	اثر شماره



نوع مُهر	مسطح
قدمت	اوایل هزاره سوم ق.م
ابعاد	۳/۹ سانتیمتر
جنس	سفالین
محل کشف	شوش
محل نگهداری	لوور فرانسه

توصیف: این اثر مُهر که بر روی درپوش کوزه ای نقش بسته مربوط به دوره سومری- ایلامی است که هنرمند الهه ای را که در حال شکار بز کوهی در حالیکه بر پشت دو سگ ایستاده نشان داده است. در گوشه سمت چپ صحنه کتیبه ای به خط سومری که صاحب این مزرعه دار بوده را معرفی می کند ، در حالی ۲ سگ در حال حرکت از سمت چپ و بر پشت این دو حیوان، الهه ای که کلاه خاص بر سردارد ایستاده و در دست چپ او کمان در حال شکار بز کوهی که در مقابل او ایستاده و سرش را به سمت الهه برگردانده قرار دارد. در این صحنه در سمت راست الهه ای نشسته بر روی دو شیر که پشت به هم کرده اند دیده می شود. تزئینات کلاه این الهه شبیه تاج خروس می باشد و بر روی شانه هایش علامت خاص وجود دارد. بین الهه مردی است که با دامن کوتاه به او نزدیک می شود و ما بین نقشی که احتمالاً علامت خورشید، ماه و یک ستاره هشت پر می باشد. در پشت سر این مرد نقش یک گریفون که با دستهای زیر بالهای گشوده خود را گرفته و در زیر بال راست او یک عقرب و در زیر بال چپ او یک میمون وجود دارد. در صحنه بعدی که آخرین صحنه این اثر در منتهی الیه سمت راست می باشد، یک گاو مرد با شاخهای بلند که دست راست را بر روی سینه و با دست دیگر در حال گرفتن شاخه درخت میوه است که به حالت وارونه قرار دارد ، که علامت پُرمردگی و مرگ می باشد، گرفته است. (موسوی، ۱۳۷۳)

نتیجه : مسئله قربانی برای خدایان می باشد اینکه حیوان قربانی باید از نوعی باشد که زحمت زیادی در بدست آوردن آن کشیده شده باشد، تا مقبول خدایان افتد. مثلاً : بزکوهی (مظهر فراوانی) که در ارتفاعات کوهها بسر می برد، قطعاً رنج و زحمت مضاعفی را جهت شکار شدن به همراه دارد. در ارتباط با الهه های این صحنه "خانم پرادا " آنها را خدایان مرد تصور نموده است در صورتیکه لباسهای بلند شان بر زن بودن آنها صحنه گذاشته است و آنها را از مردها متمایز می نماید. الهه ای که بر پشت سگ و در حال شکار بز کوهی می باشد از نظر کلاهی که بر سر دارد شبیه به الهه ای است که در آجرهای قالبی معبداین- شوشیناک متعلق به کوتیر- ناهونته- و شیلهک- این شوشیناک در شوش نشان داده شده است.

وجود کمان و سگ و بز حکایت از مفهوم زمینی بودن اثر و اشاره به موضوع شکار دارد و اینکه این عمل توسط الهه و در محضر خدایان صورت می گیرد، احتمالاً اشاره به موضوع قربانی دارد که از اعتقادات مذهبی آن دوران حکایت می کند و نمایانگر آن است که موضوع شکار صرفاً بعنوان یکی از طرق تامین معاش مطرح نبوده و حتی جای خود را در عقیده و ایمان مردم نیز باز نموده است. (موسوی ، ۱۳۷۳)

اثر شماره	۷
نوع مُهر	استوانه ای
قدمت	اوایل هزاره سوم ق.م





۴ دی ۱۳۹۴

کنفرانس سالانه

رویکردهای نوین پژوهشی
در علوم انسانی

Annual Conference on
new approaches to research
in the Humanities

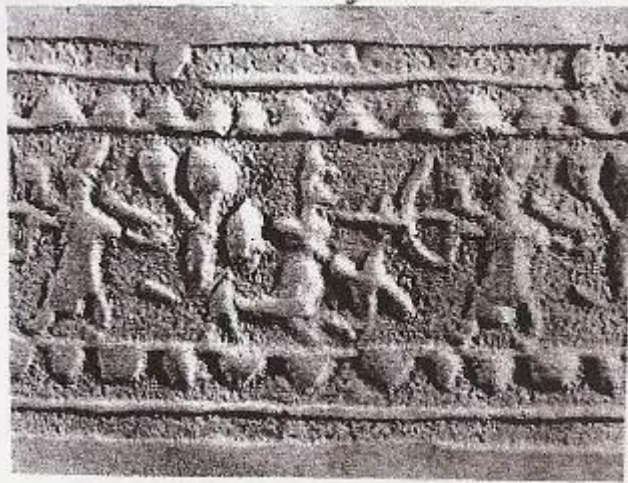
25 December 2015



ابعاد	موجود نیست
جنس	گل
محل کشف	شوش
محل نگهداری	معلوم نیست

توصیف: نقش شیر یا گاو میش یا گراز مورد حمله شکارچی با تیری به آنها اصابت کرده ، و سگ شکاری در انتظار از پای درآمدن شکار است دیده می شود . (بیانی ، ۱۳۶۳)

اثر شماره	۸
نوع مُهر	استوانه ای
قدمت	اوایل هزاره سوم ق.م
ابعاد	معلوم نیست
جنس	گل
محل کشف	شوش
محل نگهداری	لوور فرانسه



توصیف: حیوانی وحشی احتمال زیاد شیر به گله گوسفندان حمله ور شده و سه چوپانی که در محل حادثه حضور دارند با نیزه های خود به دفاع از گله پرداخته اند. در مرکز شیری را می بینیم که در حال حمله به بره ای می باشد. از پشت سر چوپانی با نیزه خود به حیوان حمله کرده و نوک نیزه را در ران جانور فرو برده است. شیر که به سمت راست در حال حرکت است و بره نیز به سوی آن می دود که حاکی از هراس و اضطراب می باشد در مقابل خود چوپانی دیگر را می بیند که با نیزه خود به حیوان حمله ور شده است. در عمق صحنه حیوان دیگری مشاهده می شود که سرش به سمت پائین و در پشت سر و مقابل آن تکه نقشهایی وجود دارد که نمی توان شکل خاصی را از آنها تعبیر نمود. (موسوی، ۱۳۷۳) نتیجه : نقش شیر همواره در اندیشه مردم باستان بعنوان موجودی که سمبل عظمت و قدرت مطرح بوده و این امر به لحاظ ضعفی که انسان در مقابل این حیوان داشته موجب گردیده که حتی حالت اولوهیت به این حیوان بخشیده است. (بیانی، ۱۳۶۳)

اثر شماره	۹
نوع مُهر	مسطح
قدمت	سلسله اوآن حدود ۷۰۰ پ.م (هزاره اول ق.م)





۴ دی ۱۳۹۴

کنفرانس سالانه

رویکردهای نوین پژوهشی
در علوم انسانی

Annual Conference on
new approaches to research
in the Humanities

25 December 2015



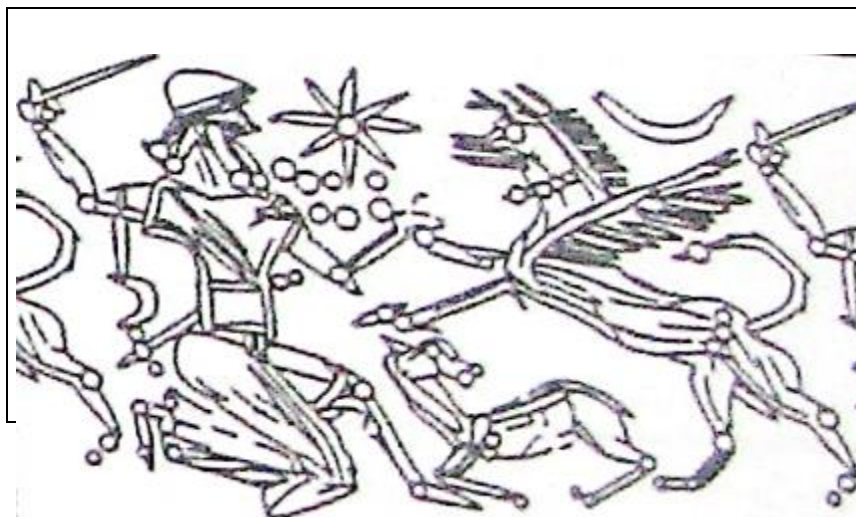
ابعاد	معلوم نیست
جنس	سنگ عقیق
محل کشف	شوش
محل نگهداری	لوور فرانسه

توصیف: شکار توسط الهه بالدار که کلاهی بر سر و لباس چین دار و برجسته بر تن ، یک پای خود را روی شیر نهاده در دست راست خود تبر و در دست چپ پای حیوان را گرفته و کمان و تیری به طرف حیوان قرار داده است . (همانجا)



اثر شماره	۱۰
نوع مُهر	استوانه ای
قدمت	اوایل هزاره دوم ق.م
ابعاد	معلوم نیست
جنس	سنگ مرمر
محل کشف	شوش
محل نگهداری	موزه لوور

توصیف: در وسط یک شکارچی که گریزی در دست دارد و حیوانی را که در طرف راست است هدف قرار داده است . این حیوان به طرف شکارچی که شاید شیر یا گراز باشد حمله ور شده است. و درختی در کناره آن همراه با ستاره و ماه نقش تزئین شده است. (ژان پرو ، ۱۳۷۶)



اثر شماره	۱۱
نوع مُهر	استوانه ای
قدمت	اوایل هزاره دوم ق.م
ابعاد	معلوم نیست
جنس	سنگ سفید



	شوش	محل کشف
	موزه لوور	محل نگهداری

توصیف: نقش یک حیوان شاخ دار که بطرف چپ حرکت و در بالا نقش خورشید و ستاره و ماه و در پایین در برابر غزال در حال شکار می باشد. (همانجا)

۶-۲- مهر و اثر مهرها چغازنبیل (شکل ۱)

	۱۲	اثر شماره
	مهر استوانه ای	نوع مهر
	اواخر هزاره دوم ق.م	قدمت
	۳۱×۷ میلیمتر	ابعاد
	لعاب رنگ پریده	جنس
	چغازنبیل	محل کشف
	لوور فرانسه	محل نگهداری

توصیف: صحن جنوب غربی نزدیک به دیوار حصارنیاایشگاه تمنوس نقش شکارچی را که در حال زانو زده بر زمین و به یک بز کوهی تیر اندازی می کند و بز کوهی بر قله کوهی نشست که این کوه از ترکیب چند مثلث و شکلهای متوازی الاضلاع تشکیل یافته است و در زیر بز کوهی یک کره دیده می شود که می توان آن را نماد ستاره و هفت ستاره ثور و ثریا هفت کره کوچک دانست و در بالا سرش یک هلال ماه نقش شده است. (پورادا، ۱۳۷۵)

	۱۳	اثر شماره
	استوانه ای	نوع مهر
	اواخر هزاره دوم ق.م	قدمت
	۱۰×۳۱ میلیمتر	ابعاد
	لعاب رنگ پریده	جنس



۴ دی ۱۳۹۴

کنفرانس سالانه

رویکردهای نوین پژوهشی
در علوم انسانی

Annual Conference on
new approaches to research
in the Humanities

25 December 2015



	چغا زنبیل	محل کشف
	لوور فرانسه	محل نگهداری

توصیف: مجموعه E معبد پی نیکیر py nikir در درون خمره بزرگ اتاق محراب C نقش شکارچی زانو زده در حال تیراندازی به بز کوهی را نشان می دهد که بر قله کوهی نشسته و این کوه از صخره های روی هم گذاشته تشکیل شده است و عنصری که بشکل کاسه لاک پشت دیده می شود که در هنر بین النهرین از دوره قدیم این اشکال کوهها بوجود آمده اند و نامنظمی این شکلها و متیف ها بیضی در میان کاسه های لاک پشتی فشرده حالتی طبیعی به صخره می دهد که با دقتی نچندان زیاد ارائه شده اند و بنظر میرسد درختی از کوه سر بر آورده که نوک آن در زیر پوزه بز کوهی قرار دارد و در نزدیکی درخت شیئی شبیه یک لوزی نماد خدایان نمایان است .

	۱۴	اثر شماره
	استوانه ای	نوع مُهر
	اواخر هزاره دوم ق.م	قدمت
	۴۱/۷×۱۳/۸ میلیمتر	ابعاد
	لعاب رنگ پریده	جنس
	چغا زنبیل	محل کشف
	لوور فرانسه	محل نگهداری

توصیف: صحن جنوب غربی دیوار حصار نیایشگاه شماره ۳ نقوش مُهرکمانداری را نشان می دهد که زانو زده بر زمین در حال تیر انداختن بطرف بز کوهی که بر روی یک صفحه ای بشکل مثلث خوابیده و این صفحه را میمونی لمس می کند که بر روی خط افقی نشسته که بر نوک زیرین مثلث بر روی این خط تکیه دارد . پرنده ای نزدیک بز کوهی و ستاره ای مدور در نزدیکی کماندار است در قسمت فوقانی یک آنتیلوپ قرار دارد که توسط کره کوچکی از یک بز کوهی خوابیده جدا شده است و در کنار این بز کوهی پرنده ای وجود دارد که سر خود را برگردانده و کتیبه ای با دو خط میخی در کنار آن حک شده است . شکل سه گوشه که قوچ کوهی در روی نوک آن قرار دارد توسط میمونی پشتیبانی می شود بنظر میرسد که حالت تعادل را در آن حفظ می کند و حالت مذهبی صحنه را قوت می بخشد. در این مُهر تقریباً همه صحنه ها دارای یک عنصر عمودی است که در جای مناسبی از صحنه قرار دارند و می توان به عنوان یک کمپوزیسیون محدود به منظور انتظام موجودات انسانی و حیوانی و نمادهای گوناگون آن کم و بیش استفاده کرد .

نتیجه: انباشتگی نمادها در این مُهره این اندیشه را بوجود می آورد که صحنه دارای معنا و پیامی گسترده تر از شکار دنیوی و آلوده به مسائل غیر مذهبی بوده است. سبک حکاکی بر روی مُهره لعابی و معمولا صاف و تخت است ولی این همه با اندکی جزئیات حالت انحناء دارد و دقت شکلهای میتالی وجود ندارد . (پوراد، ۱۳۷۵)



۴ دی ۱۳۹۴

کنفرانس سالانه

رویکردهای نوین پژوهشی
در علوم انسانی

Annual Conference on
new approaches to research
in the Humanities

25 December 2015



۱۵	اثر شماره
استوانه ای	نوع مهر
اواخر هزاره دوم ق.م	قدمت
۴۳/۳×۱۴/۵ میلیمتر	ابعاد
لعاب رنگ پریده	جنس
چغا زنبیل	محل کشف
موزه تهران	محل نگهداری

توصیف: صحن جنوب غربی دیوار نیایشگاه شماره ۳

طرف یک بز کوهی دیگر حمله کرده است و هر دو تای این بزها روی پایهای خود ایستاده اند و در زیر آنها یک گیاه سه شاخه ای وجود دارد. در کنار هریک از این بزهای کوهی ستاره ای وجود دارد و پشت گردن یکی از این بزها تیری اصابت کرده است. کماندار روی یک خط افقی قرار گرفته و در مقابل او یک آهوی خوابیده وجود دارد که سرش را برگردانده است.. یک خط افقی دو بز کوهی خوابیده را از کماندار که ستاره کوچک بر آن نهاده شده جدا می کند. این دو راس بز کوهی سرهای خود را به طرف عقب و به سوی یک ستاره برگردانده اند و حاشیه بندی صحنه به یک ردیف ۴ تایی مزین لوزی تزئین شده است.

نتیجه: سبک حکاکی بر روی مهر لعابی و معمولا صاف و تخت است ولی با این همه با اندکی جزئیات حالت آنحاء دارد. کمانداری را می بینید که کوچکتر از قوچها ئی است که این کماندار تیرها خود را به طرف آن پرتاب می کند شاید این موجود نشانگر یک خدا باشد و یاد آور رابطه مستقیم که بین مهرها استوانه ای چغازنبیل و مهرهای استوانه ای لرستان دارد. (پورادا، ۱۳۷۵)



۱۶	اثر شماره
استوانه ای	نوع مهر
اواخر هزاره دوم ق.م	قدمت
۳۸×۸ میلیمتر	ابعاد
صدمه دیده	جنس



محل کشف	چغا زنبیل اتاق M
محل نگهداری	معلوم نیست

توصیف: کمانداری زانوزده بر زمین در حال رهاکردن تیری به طرف یک شتر مرغ در حال فرار بطرف یک درخت مقدس مشاهده می شود. موجود که تیر شکارچی بطرف آن رها شده حیوان ما فوق طبیعی می باشد. این درخت نه توسط یک موجود عجیب و نه توسط حیوانی مورد حمله قرار نگرفته با این وصف کماندار در مقابل درخت مقدس ایستاده است پس بنابراین بین کماندار و درخت ارتباطی وجود نداشته باشد.

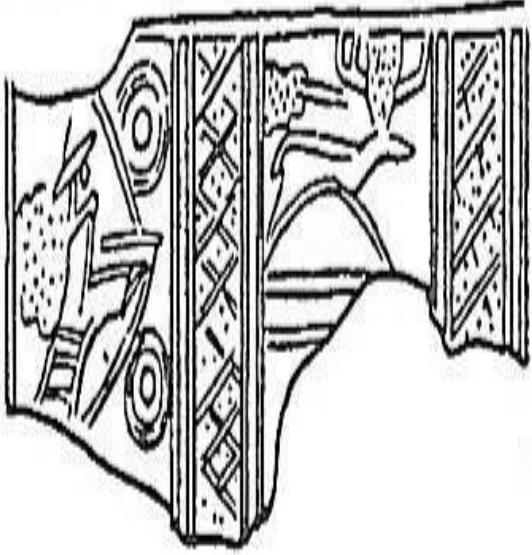
نتیجه: مهره استوانه ای وضعیت بدی دارد و حامل موضوعات شکار با تیر و کمان است و می توان قسمتی از آن را با اثر مهره یافت شده در شوش بازسازی کرد. در هر دو طرح کماندار زانو زده با خطوط نشانه های متحرک دیده می شود که ممکن است قربانی کماندار موجود عجیب الخلقه شبیه به یک لاشخور باشد یا دم باریک و بلند یک شتر مرغ باشد. (پورادا، ۱۳۷۵)

اثر شماره	۱۷
نوع مهر	استوانه ای
قدمت	مربوط به اوایل هزاره ۲ ق.م
ابعاد	۳۸/۶×۱۱ میلیمتر
جنس	لعاب سبز رنگ خشن
محل کشف	چغا زنبیل
محل نگهداری	لوور فرانسه




توصیف: صحن جنوب غربی دیوار حصار نیایشگاه شماره ۱ قهرمانی را در حال حمله به یک بز کوهی توسط سربازان می نشان می دهد. درختی می گشاند و بر روی یک بلندی جا گرفته و در بین درخت و سر بز کوهی یک چلیپا مقدس بوده و یک لوزی در زمینه فوقانی و در بالایی سر بز کوهی و قهرمان دیده می شود و در پشت سر قهرمان یک ستاره چهار پر وجود دارد.

نتیجه: صحنه های مهره نظیر آن در چغازنبیل وجود ندارد که موضوع درخت مقدس دیده می شود. نوع درخت و شیوه های که کوه بشکل کم و بیش مثلث نشان داده شده است مربوط به اوایل هزاره ۲ ق.م مربوط است و همین امر دلیلی بر موجودیت یک سنت در گارگا ههای حکاکی ایلامی با سبک خاص تبعیت می کند. (پورادا، ۱۳۷۵)

	۱۸	اثر شماره
	استوانه ای	نوع مهر
	حدود اواسط هزاره دوم پ.م	قدمت
	۱۶/۲ × ۱۶/۲ میلیمتر	ابعاد
	شیشه	جنس
	چغازنبیل	محل کشف
	موزه تهران	محل نگهداری

توصیف: صحن جنوب غربی دیوار حصار نیایشگاه شماره ۴ نقش مهر کمانداری با یک کمان و یک گوزن در حال شکار که توسط صفحات منقوش به خطوط متقاطع از یک گوزن جدا شده اند ربا کمان و نیرنشان می دهد که در حال انداختن تیر به حیوان شاکدار می باشد. زمینه مهر به چند صفحه قاب نشانه ای از کمپوزسیون ویژه قرن هشتم ق.م مربوط به مهر آشور بنام کاداشمان - تورگو باشد (پورادا، ۱۳۷۵)

	۱۹	اثر شماره
	استوانه ای	نوع مهر
	حدود اواسط هزاره دوم پ.م	قدمت
	۱۱/۵ × ۲۷ میلی متر	ابعاد
	سنگ شیشه به رنگ صورتی شفاف	جنس
	چغازنبیل کاخ در اتاق شماره ۱۹	محل کشف
	موزه تهران	محل نگهداری



توصیف: فردی زانو زده در روی یک چهار پایه ، در دو طرف این فرد و فرد دیگر با پیراهنهای بلند ، فرد طرف راست کمانی در دست و دو آهویی سر برگردانده که یکی از آنها در روی گردنش دارای دو خط افقی است. در پشت این دو حیوان یک ظرف و یک چوب اندازه گیری و یک سر انسانی در زمینه دیده می شوند. معذالک اگر چستی را در نظر بگیریم که این افراد سر خود را به آن طرف برگردانده اند ، به نظر می رسد که فرد کماندار با آهوهائی ، که احتمالاً قربانیان آینده او هستند ، یک گروه را تشکیل می دهد . به نظر می رسد که گروه دوم را فردی که روی چهار پایه زانو زده و فردی که در طرف چپ ایستاده و خدمتگذار یا ستایشگر نفر اول را تشکیل می دهد و شاید این دو نفر را یک سر انسان و ظرفی معرفی می کنند که در صحنه فوقانی در دو طرف نفر ایستاده قرار دارند .

نتیجه: نشان دادن پائین صورت توسط یک کره بزرگ و استلیزه کردن بزهای کوهی و با شکل‌های مشابه تر ، نمونه ای از کارگاه ثانوی ایلامی میتایی را برایمان فراهم می کند از قبیل شخصی که در روی چهار پایه ای زانو زده و کمانداری که کمان خود را روی شانه اش آویخته است . چهار پایه دارای شکلی است که این شکل توسط سایر مهرهای استوانه ای به مثابه اورنگ یا تختی با صفحه مدور بالدار شناخته شده است . (پورادا ، ۱۳۷۵)

اثر شماره	۲۰
نوع مهر	استوانه ای
قدمت	حدود اواسط هزاره دوم پ.م
ابعاد	۱۳/۵ × ۴۷/۲ میلی متر
جنس	لعابی رنگ پریده
محل کشف	چغازنبیل کاخ در اتاق شماره ۱۹
محل نگهداری	موزه تهران



توصیف: کمانداری تیر و کمان در یک دست و چنگکی بر دست دیگر ، ملبس به لنگی ریشه دار ، ایستاده در مقابل درخت مقدس واقع در روی یک خط افقی میمون یا جن و همزادی نشسته در پشت سر کماندار و پشت به درخت . ستاره ای در طرف چپ درخت و در زیر میمون یک لوزی در طرف راست درخت و در روی کمان کماندار سگی نشسته در پشت سر کماندار و در زیر خط افقی پایه درخت پشت به طرف آهویی سر برگردانده بین این دو یک لوزی . (پورادا ، ۱۳۷۵)



۳-۶- مهر و اثر مهرهای هفت تپه (شکل ۲)

	۲۱	اثر شماره
	مهر استوانه ای	نوع مهر
	حدود اواسط هزاره دوم	قدمت
	نامشخص	ابعاد
	گل پخته	جنس
	هفت تپه	محل کشف
	نامشخص	محل نگهداری

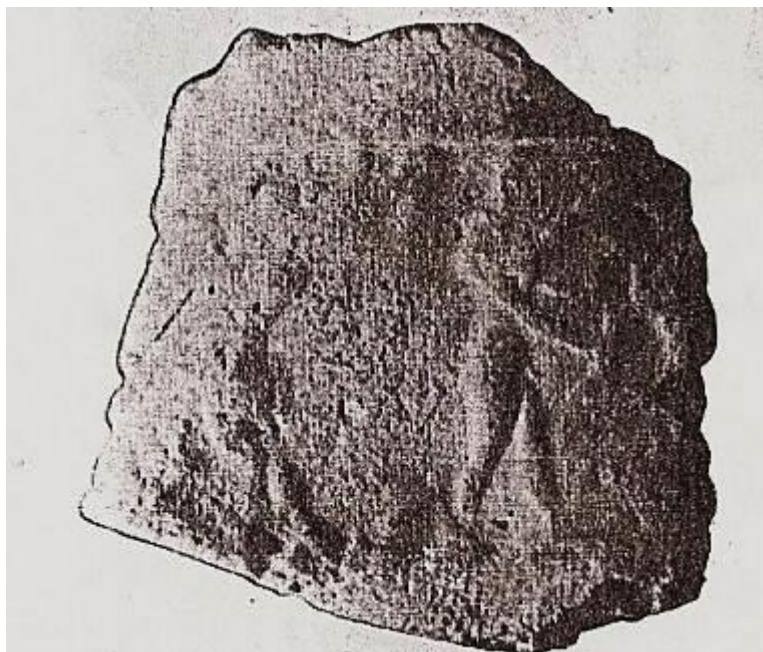
توصیف : صحنه ای از شکارگاه گله حیوانات که بوسیله دو نوار موازی طنابی بدو قسمت فوقانی و تحتانی تقسیم می شود. این طنابها در هر دو طرف با بازو و آرنج یک مرد ورزیده ای متصل گردیده و افرادی در یک طرف صحنه ای قسمتی از بدن آنها در حاشیه با گردنی بسیار ورزیده و کلفت که با خطوط مستقیم و بهنی سر او نمایش داده شده است. (Amiet, ۱۹۷) شانه و سینه او کاملاً فراخ و بازو ورزیده و کمری تنگ و باریک و رانهای قوی دارد. این فرد قهرمان یک موجود تخیلی با بالاتنه انسان و پائین تنه گاو که نقش او در تعداد زیادی از صحنه ها هفت تپه نمایش داده شده است. بالای طنابی که در حالت مستقیم و کشیده بوسیله قهرمان نگه داشته است و نقوشی شبیه به حیوانات درنده نمایش داده شده و در قسمت پایین طناب گله حیوانات که فقط شاخهای آنها در صحنه باقی مانده است. (نگهبان ، ۱۳۷۲)



کنفرانس سالانه
رویکردهای نوین پژوهشی
در علوم انسانی
Annual Conference on
new approaches to research
in the Humanities
۴ دی ۱۳۹۴
25 December 2015



۲۲	اثر شماره
استوانه ای	نوع مُهر
اواسط هزاره دوم پ.م	قدمت
مشخص نیست	ابعاد
گل پخته	جنس
هفت تپه	محل کشف
معلوم نیست	محل نگهداری



توصیف : صحنه ای که شکارچی (قهرمانی) در حال کشمکش با یک موجود ترکیبی تخیلی می باشد. قهرمان به شکل برهنه و عریان در وضع نیمرخ در حالیکه کلاه گردی بر سر نموده و موهای سرش در اطراف چهره آویزان و پاهای حیوانی را گرفته و او را سرازیر آویزان نگاه داشته است. در پایین تنه به شکل اسب یا گاو و بالای تنه به صورت انسان بوده و بز کوهی را برای پیش کش در بغل گرفته است. (نگهبان ، ۱۳۷۲)



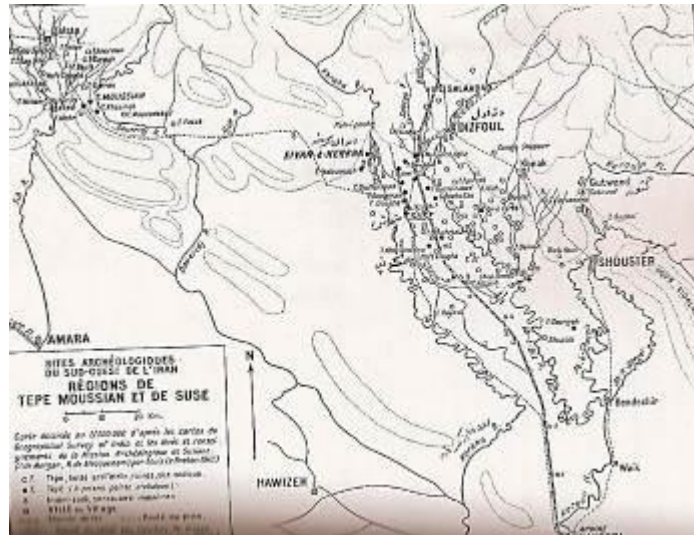
۴ دی ۱۳۹۴

کنفرانس سالانه

رویکردهای نوین پژوهشی
در علوم انسانی

Annual Conference on
new approaches to research
in the Humanities

25 December 2015



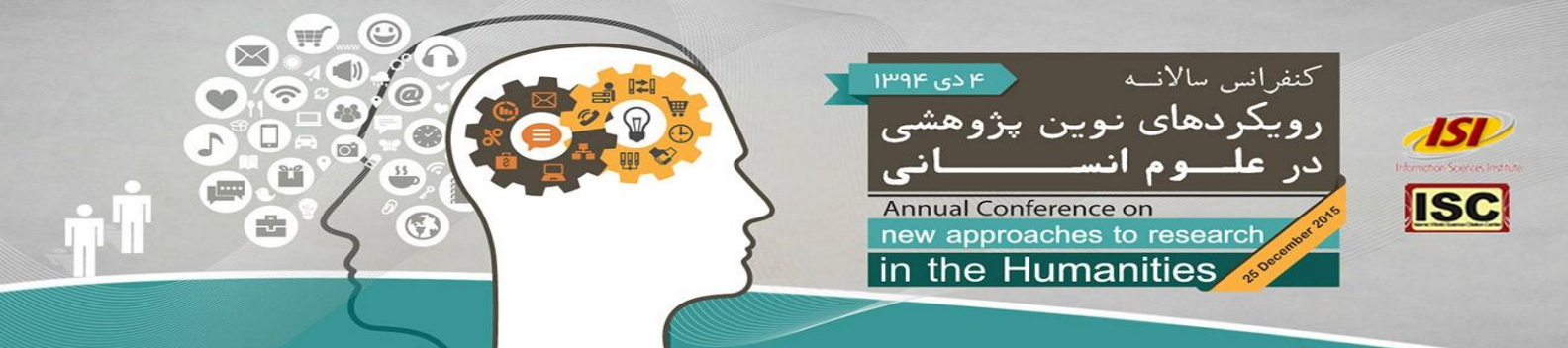
۷- نقشه و شکل ها



جغرافیای فرهنگ و
نگهبان، ۱۳۷۲)

نقشه ۱ - موقعیت
تمدن ایلام)

شکل ۱ - نمای کلی چغازنبیل و محدوده اطراف آن (پورادا، ۱۳۷۵)



شکل ۲- نمای کلی از تپه باستانی هفت تپه و محدوده اطراف آن (نکهبان، ۱۳۷۲)

Archive of SID



۸- نتیجه گیری

۱- علل موجودیت مهر را بدون تردید وضع نابسامان و متزلزل انسان دانست تا راهی برای بهتر زیستن و بقاء خود پیدا کند و به وسیله ای آرام روح و جسم خود را تسکین دهد و بتواند در مقابل سختی ها مقاومت ورزد، جز از راه پیوند با قدرت های ناشناخته ای که او را از هر سو احاطه کرده بود میسر نبود. لذا برای توسل جستن و ارتباط آن با نیروهای نامرئی نقوشی بر مهرها به کار برد (مجیدزاده، ۱۳۷۰)

۲- نکته جالب توجه تر اینکه عموماً مناطق مختلف جغرافیائی در یک دوران تاریخی با وجودیکه از نظر کلی در یک قالب و چهارچوب هنری متمایز دوران خود مبادرت به ساخت مهرهای استوانه ای نموده اند ولی هر کدام خصوصیات و امتیازات منطقه ای را نیز در آن بکار بسته و علاوه بر وحدت یک مکتب هنری که شامل تمام این دوران است می توان جزئیات منطقه ای را نیز در هر دوره مشاهده نمود. (نگهبان، ۱۳۷۲)

۳- نقوش صحنه شکار بر روی مهر های ایلامی برهنه یا با لباسی از پوست شیر و مسلح با تیر و کمان با نیزه همراه با سگهای دم کوتاه یا سگهای دم افراشته به شکار گوزن، بز کوهی، گراز سرگرم هستند. (مجیدزاده، ۱۳۷۰)

۴- تنوع شکار حیوانات گربه وحشی، گراز، لاک پشت و ماهی بر مهرها دوره ایلامی بر طبق مدارک بوسیله مردم انجام می گرفته است، و شکار بز کوهی به سبب اعتقادات موجود مظهر فراوانی می بوده و این حیوان توسط افراد عادی مورد شکار قرار نمی گرفتند، که مدارک مکشوفه در کتیبه و نقش برجسته هایی ایلامی کول فره و هانی که شکار بز کوهی و قربانی آن برای خدایان انجام گرفتارین فرضیه را ثابت می کند. (بیانی، ۱۳۶۳)

۵- صحنه های شکار، بخصوص شکار با تیر و کمان در حکاکای ایلامی نقش بسیار مهمی را ایفاء می کند البته قربانیان شکارچیان معمول حیوانات وحشی و درنده یا موجودات عجیب الخلقه نیستند، بلکه حیوانات شکار هستند (buren, ۱۹۵۴)

۶- موضوع شکارچیان در مهرهای استوانه ای ایلامی لنگهای کوتاهی به دور کمر بسته و دامنه های کوتاهی با ریشه ها و منگوله های بلند بر تن فقط در حکاکای آشور جدید را می بینیم در حالی که در آشور میانه قرن سیزدهم قبل از میلاد شکارچیان پیراهنی بر تن دارند که ریشه ها و منگوله های آن افقی و انتهای کمر بند آنها در بین رانهایشان افتاده است، بنابراین، به نظر می رسد که لنگ کوتاه ریشه یا منگوله دار، قبل از این که وارد آشور شود، وارد ایلام شده است (kanton, ۱۹۵۸)

۷- صحنه های مهرهای استوانه ای دارای یک عنصر عمودی است که این عنصر تا اندازه ای در جای مناسبی از صحنه قرار دارد، می تواند به عنوان محور یک کمپوزیسیون محدود به منظور انتظام موجودات انسانی و حیوانی و نمادها گوناگون کم و بیش مورد استفاده قرار گیرد. (پورادا، ۱۳۷۵)

۸- بیانی در بررسی که بر روی نقوش مهرهای شکار به عمل آورده در ارتباط با کمک سگهای شکاری به صاحبان خود در امر شکار اظهار می دارد، در این نقوش بزکوهی، شیر، گاومیش و گراز مورد حمله شکارچی واقع شده اند و اغلب سگ شکاری که در انتظار از پای درآمدن شکار است در کنار شیر یا گراز و یا بز کوهی که تیر به آنها اصابت کرده است دیده می شود. شکارچی ایلامی در این نبردها خطرناک بصورت پیاده پای به میدان نهاده یا حمایت سگهای خود و استفاده از تیر به جنگ با این حیوان رفته است. (بیانی، ۱۳۶۳)

۹- توصیف مناظر شکار ایلامیان آقای والتر هینس می گوید: بر پهنه دشت، در میان درختان کاج و صنوبر و سرو، گاو، شتر، بز کوهی را می توان دید که در حرکتند. انواع حیوانات در دشتهای و بیشه ها می زیستند، آنگاه شکارچی عیلامی در صحنه ظاهر می شود، او کاملاً برهنه است یا فقط پوست شیری بر تن دارند و سلاح او تیر و کمان، نیزه یا تیر است. همراه سگهای خود گوزن قرمز، بزکوهی، گراز وحشی و حتی گربه وحشی را شکار می کند. (هینسن، ۱۳۸۳)



۱۰- وقتی شکارچیها در موضوع حمایت و حفاظت یک خدا از پیرو خود (صاحب مُهر استوانه ای) در مقابل موجودات عجیب الخلقه نیست (به استثنای مُهر استوانه ای شماره ۱۱ که در آن بزکوهی دارای دو سر است) با این همه در شماره های ۵ و ۶ نمادهائی را خواهیم دید که این نمادها شاید قوچهای کوهی را به مثابه موجودات مافوق طبیعی قلمداد می کنند .

۱۱- در مُهر استوانه ای شماره ۴ کره کوچکی در نزدیکی قوچ کوهی وجود دارد که می توان آن را به مثابه نمادی کردن یک ستاره و لوزی تلقی کرد ؛ لوزی نماد خدائی است که گمان می شود در مُهر استوانه ای شماره ۵ قابل تشخیص است و انباشتگی نمادهای در مُهر استوانه ای شماره ۶ امکان این اندیشه را به وجود می آورد که صحنه دارای معنا و پیامی گسترده تر از یک شکار دنیوی و آلوده به مسائل غیر مذهبی بوده است . (پورادا ، ۱۳۷۵)

۱۲- سبک پیشرفته ایلامی گروهی هستند که با اضافه کردن درختان ، پرندگان و جا دادن کتیبه در یک قاب بندی معماری حکاکی خود را نسبت به حکاکی کاسیت و بابلی بهتر نموده اند .

۱۳- خاستگاه سبکهای شبه کاسیت و ایلامی پیشرفته و شوش از آشور و نیپور در بین النهرین و ابوهوام فلسطین بوده است.(carter, ۱۹۷۱)

۱۴- در مورد ماهی و صید آن گفتنی است که از هزاره چهارم پ.م. و اوایل هزاره سوم پ.م بر مُهرها نقش بسته است که کهن ترین آنها متعلق به شکارچی و صیاد است که بنا بر خواسته صاحب مُهر برای به دست آوردن شکار و صید نقش بز کوهی (مظهر فراوانی) با ماهی در کنار رب النوع حامی حیوانات و شکار و صید قرار داده شده است، تا با داشتن چنین مُهری، مورد عنایت رب النوع قرار گیرد و به سهولت به صید و شکار دست یابد. (بیانی ، ۱۳۶۳)

۱۵- ویژگی کمپوزیسیون و ترکیب در فلس ماهی و شکلهای مدور و ترکیب این اشکال بخصوص در طرحهای نیمرخ قوچهای کوهی که در مرتفعترین قله کوهها نشسته اند ، به شکل کاسه لاک پشتی ، این عناصر در هنر بین النهرین از دوره وابسته به تاریخ قدیم به این سو ، کوهها را به وجود آورده اند و نامنظمی این شکلها و متیفهای بیضی که در میان کاسه های لاک پشتی فشرده شده اند ، حالتی طبیعی به صخره هائی می دهند و این حالت کاملا خاص آشور میانه قرن سیزدهم قبل از میلاد مجموعه مورگان باز می یابیم . (پورادا ، ۱۳۷۵)

۱۶- خانم م. بیانی درباره نقش شاهین و شیر در باور مردم آن زمان آورده اند ، درباره ای از مُهرها، بین چهارپایان، حیوانات وحشی مانند شیر ؛ گراز و پرندگانی چون شاهین دیده می شوند. لذا در این صحنه ها حیوان و پرنده حامی مستحفظ گله و رمه اند. (بیانی ، ۱۳۶۳)

۱۷- ماهی و ماهیگیر از هزاره چهارم ق.م. بر مُهرها نقش بسته است که توانایی و تسلط بشر در امر ماهیگیری دریچهای دیگر در زندگی معیشتی او گشوده است و رودخانه ها از احترام خاصی می یابند و ماهی مظهر خدای رودخانه و مرداب می شود. (بیانی ، ۱۳۶۳)

۱۸- دومین حیوانی کهن در دوره ایلام بعد از گربه وحشی مورد شکار واقع شده گراز می باشد، که از جمله حیواناتی است که به جهت شرایط خاص منطقه تحت نفوذ ایلام به وفور در آن مناطق وجود داشت ومورد استفاده ایلامیان بعنوان یکی از منابع تامین گوشت قرار می گرفت. (اکبری ، ۱۳۸۱)

۱۹- تاریخ پایانی دو سبک ، شبه کاسیت و ایلامی پیشرفته قرن سیزدهم قبل از میلاد یا آغاز قرن دوازدهم قبل از میلاد تعیین می کند ، زیرا در عصر نیایشگاه شماره ۳ دیگر رواج نداشته و مورد قبول عام نبوده است. (Christian, ۱۹۳۹)

۲۰- سبک حکاکی مُهرهای استوانه ای لعابی در چغازنبیل معمولا صاف و تخت است ولی با این همه با اندکی جزئیات حالت انحاء یافته دارند و دقت شکلهای میتانی در این جا حضور ندارد . (پورادا ، ۱۳۷۵)

۲۱- مُهر استوانه ای کاملا خشن از نظر ارائه سبک و نوع درخت و شیوه ای که کوه به شکل کم و بیش مثلثی نشان دهنده سبک اوائل هزاره دوم قبل از میلاد با موجودیت یک سنت طولانی در کارگاههای حکاکی ایلامی است.(همانجا)



۲۲- تعدادی از مَهرهای اولیه مکشوفه از تپه گیان و تپه حصار و شوش رابطه مستقیم با عقیده باطنی صاحب مَهر دارد. مثلاً گاو که مظهر قربانی، چنگ قدرت پلنگ یا شیر دارد، احتمالاً صاحب چنین مَهری شکارچی است که از این راه اعاشه می کند و برای ایمنی خود از گزند حمله حیوانات وحشی در پناه چنین مَهری خود را مصون از حوادث می پندارد. (مهران فری، ۱۳۷۵)

۲۳- تعدادی از مَهرها یا اثر مَهرهای مکشوفه از شوش، به نقوشی بر می خوریم که ما را با افسانه های کهن از آغاز دوران شهرنشینی آشنا می سازد، دورانی که اشکال انسانی و نقوش آنها بر مَهرهای تپه حصار و تپه گیان نیز دیده شده است. (همانجا)

۲۴- در قرن ۱۴ ق.م حکاکای کاسیت و بابلی به مثابه مطلوب ترین حکاکای تلقی می شده و سعی می شده که آن را در مَهرهای استوانه ای زیبای شیشه ای آبی لاجوردی محدود کنند. چغازنبیل در مقایسه با شوش یک مکان ایالتی است و بیشتر مَهرهای استوانه ای آن دارای کیفیت خیلی متوسطی هستند، اما خطوطی قوی از یک تحول را ترسیم کرده اند. (پورادا، ۱۳۷۵)

۲۵- باید گفت: مَهرهای استوانه ای لرستان چند قرن متاخر تر از مَهر استوانه ای چغازنبیل است و می توان به این نتیجه رسید که حکاکای ایلامی اواخر هزاره ۲ ق.م بدون تغییر زیادی تا قرن اول هزاره اول ق.م ادامه داشته است. (مجید زاده، ۱۳۷۰)

۲۶- تاریخ گذاری مَهرها هفت تپه بوسیله پرفسور پورادا به دوران سلسله اول بابل نسبت داده شده و تاریخی در حدود ۱۵۳۰-۱۷۰۰ سال پیش از میلاد مسیح برای آنها اظهار گردیده است. (مهران فری، ۱۳۷۵)

۹- منابع و مراجع

- [۱] نگهبان، عزت الله (۱۳۷۲) حفاری هفت تپه دشت خوزستان، چاپ اول، تهران، انتشارات میراث فرهنگی
- [۲] مجید زاده، یوسف (۱۳۷۰) تاریخ تمدن ایلام، چاپ اول، تهران، انتشارات مرکز نشر دانشگاهی
- [۳] بیانی، ملکزاده (۱۳۶۳) تاریخ مَهر در ایران در هزاره چهارم تا هزاره اول ق.م، چاپ اول، تهران، انتشارات یزدان
- [۴] زان پرو، ژاک (۱۳۷۶) شوش و جنوب غربی ایران تاریخ و باستان شناسی، ترجمه: دلفوس، چاپ اول، تهران، انتشارات سمت
- [۵] ناظمی، اسدالله (۱۳۷۴) پنجاه سال در خدمت ایلام، تهران، انتشارات کتابفروشی اشرافی
- [۶] پورادا، ادا (۱۳۷۵) چغازنبیل (جلد چهارم)، ترجمه: اصغر کریمی، چاپ اول، تهران، انتشارات میراث فرهنگی
- [۷] مهران فری، رضا (۱۳۷۵) بررسی نقوش بر روی مَهرهای استوانه ای ایلام، پایان نامه کارشناسی ارشد، دانشگاه تربیت مدرس، تهران
- [۸] موسوی، سید مهدی (۱۳۷۳) بررسی تفننی معیشتی شکار در دوران مختلف تاریخی بر اساس مدارک باستان شناختی، پایان نامه کارشناسی ارشد، دانشگاه تهران
- [۹] ممتحن، حسینعلی (۱۳۵۲) نظری به تاریخ روابط ایلام با همسایگان، مجله بررسی های تاریخی، شماره ۶، سال ششم، مهر و آبان
- [۱۰] نگهبان، عزت الله (۱۳۷۵) شوش کهنترین مرکز شهرنشینی جهان، چاپ اول، تهران، انتشارات میراث فرهنگی
- [۱۱] اکبری، حسن (۱۳۸۱) ایلام و ایلامیها، مجله باستان پژوهشی، شماره ۹



- [۱۲] ملک‌زاده، بیانی (۱۳۵۲) وسائل شناسایی روزگاران کهن، شمه‌ای از تاریخچه مهردرایران - نقوش مهرها و کنده‌کاریها - علت بوجود آمدن مهر، بررسی های تاریخی، دوره ۱۲، شماره ۱۳۳
- [۱۳] احمدی، رضوان (۱۳۸۸) سیر تحول و تطور مضمون شکار در هنر ایران، کتاب ماه هنر، مرداد ماه.
- [۱۴] مهر آفرین، رضا (۱۳۷۵) مهر و عملکرد آن، مجله علوم انسانی دانشگاه سیستان و بلوچستان، ویژه نامه تاریخ و علوم اجتماعی شماره ۲ سال دوم، پاییز و زمستان.
- [۱۵] مهر آفرین، رضا (۱۳۸۰) نقوش اساطیری مهره های استوانه ای ایلام، مجله علوم انسانی دانشگاه سیستان و بلوچستان، ویژه نامه تاریخ و علوم اجتماعی شماره ۲ سال دوم، شهریور.
- [۱۶] صراف، محمد رحیم (۱۳۷۲) نقوش برجسته ایلامی، تهران، انتشارات دانشگاه تهران.
- [۱۷] هینس، والتر (۱۳۸۳) دنیای گمشده ایلام، ترجمه: فیروز فیروزنیا، چاپ اول، تهران، انتشارات علمی و فرهنگی
- [۱۸] پیر، آمیه (۱۳۴۹) تاریخ ایلام، چاپ اول، تهران، انتشارات دانشگاه تهران
- [۱۹] کریتس. جان (۱۳۷۸) ایران کهن، ترجمه: خشایار بهاری، نشر کارنک، چاپ اول، تهران
- [۲۰] موسوی. سید محمود (۱۳۷۶) یادنامه گردهمایی باستان شناسی شوش، نشر سازمان میراث فرهنگی، تهران
- [۲۱] جدی، محمد جواد (۱۳۷۸) مهر و حکاکی در ایران، چاپ اول، تهران، انتشارات فرهنگستان هنر
- [۲۲] Amiet, Pierre. "glyptique susienne, paris, librairie orientaliste paul geuthner (۱۹۷۲) pl.
- [۲۳] Van bruren, Douglas. "the esoteric significance of kassite glyptic art" orientalia ۱۹۵۴ pp. ۱.
- [۲۴] H. J. Kanton, dans soundings at tell fakhariyah, oip lxxix, planche ۷۰ (۱۹۵۸)
- [۲۵] Victor Christian, altertumskunde des zweistromlandes Leipzig (۱۹۳۸)
- [۲۶] Carter, E. "Elam in the second millennium B.C: the archaeological evidence. Ph.d dissertation, univ. of Chicago (۱۹۷۱)