

# میزان گرایش دانش‌آموزان دبیرستانی به هویت قومی در شهرستان خداآفرین و عوامل مرتبط با آن

رضا خواجه

دانش‌آموخته دانشگاه آزاد اسلامی، تبریز  
rezakhaja@yahoo.com

دکتر حسین بنی فاطمه

-استاد جامعه‌شناسی دانشگاه تبریز، گروه علوم اجتماعی، تبریز-ایران  
Banifateme1382@yahoo.com

## چکیده:

هویت قومی یکی از مفاهیم اساسی در مباحث علوم انسانی و از پرچم‌ترین موضوعات طول تاریخ به خصوص در عصر مدرنیسم در جوامع چندقومیتی است، جامعه ایران نیز به جهت تعدد گروه‌های قومی محل مناسبی برای مطالعات قومی می‌تواند باشد. هدف از این پژوهش، بررسی میزان گرایش دانش‌آموزان دبیرستانی به هویت قومی و عوامل مرتبط با آن در شهرستان خداآفرین می‌باشد. که بخش نظری پژوهش حاضر با نگاهی مبسوط به هویت، هویت قومی، دیدگاه‌ها و نظریات مرتبط با آن و با پایه‌های نظری: سرمایه اقتصادی گوبگلو و ایسمن، سرمایه فرهنگی پیر بوردیو، محرومیت نسبی تد رابرت گر و ماهواره مک لوهان و ساموار، بررسی و تحلیل شده است و مطالعه‌ی ما از نوع پیمایشی و بر روی ۲۵۸ نفر از دانش‌آموزان دبیرستانی با ابزار اندازه‌گیری پرسشنامه محقق ساخته انجام پذیرفته است. نتایج این پژوهش نشان می‌دهد که بین میزان گرایش به هویت قومی با سرمایه فرهنگی و ماهواره همبستگی معناداری وجود دارد، بین محرومیت، سرمایه اقتصادی و سن همبستگی معناداری وجود ندارد، بین رشته تحصیلی تفاوت معناداری وجود دارد. همچنین بین جنسیت تفاوت معنی‌داری وجود ندارد.

**واژگان کلیدی:** هویت قومی، قومیت، سرمایه فرهنگی، سرمایه اقتصادی، محرومیت

انسان، از پیدایش زندگی جمعی تا به حال همواره تعریفی از خود داشته و با منتسب نمودن خودش به طبقه، گروه، عشیره و یا قوم خاصی، برای خودش هویتی بر ساخته است. در جوامع ابتدایی هویت انسان‌ها اکثراً تک بعدی بوده است. اشخاص بر حسب داشته‌های ازلی‌شان که در هنگام تولد کسب می‌کردند هویتشان را تعریف می‌کردند. با شروع مدرنیته و نفوذ آن در اعماق جامعه و شکل‌گیری دولت - ملت‌ها، هویت اهمیت ویژه‌ای یافت. قبل از شکل‌گیری دولت - ملت‌ها، بالاترین سطح هویت اجتماعی، هویت قومی بود. بعد از شکل‌گیری دولت - ملت‌ها در اروپا و پیشروی آن به سمت شرق، هویت ملی نیز به هویت اجتماعی انسان‌ها اضافه گردید. با شروع جهانی شدن، که مرزهای دولت - ملت‌ها را درنوردید، انسان‌ها در سایه‌ی تکنولوژی‌های ارتباطی تعامل بیشتری با همدیگر برقرار کرده و ارزش‌های جدید مشترکی در جهان شکل گرفت. این روند، زمینه‌ساز تعریف هویت جمعی دیگری در بین انسان‌ها شد که به هویت جهانی مرسوم گشت. در تمام این مراحل، تضادها و انطباق‌هایی مابین سطوح مختلف هویتی ایجاد شده است. این تضادها و انطباق‌ها و همچنین شدت آنها می‌تواند به عوامل مختلفی بستگی داشته باشد.

موضوع هویت و مؤلفه‌های آن در فرهنگ اجتماعی، هیچگاه به گستردگی امروز محل بحث و مناقشه نبوده و این از آن روست که شاید صاحب‌نظران و متفکران این حوزه هرگز اهمیت تفاوت را چنین ملموس و گسترده، به صورت تمایز یافته تجربه نکرده بودند. در واقع در جامعه‌ی امروزی و با گسترش ارتباطات محلی، ملی و بین‌المللی، حوزه‌ی مطالعه‌ی جدیدی در باب هویت و مؤلفه‌های آن باز شده است. از اینرو یکی از ابعاد مورد مطالعه‌ی زندگی انسان معاصر هویت اوست که عوامل گوناگونی در حوزه‌ی زندگی اجتماعی مانند خانواده، دوستان، مذهب، ملیت، نوع سرمایه‌های فردی همچون سرمایه‌ی اقتصادی، اجتماعی، فرهنگی و غیره در فرآیند شکل‌گیری و از عوامل مرتبط با این سازه عنوان می‌شوند. به بیان کلی‌تر می‌توان گفت که فرهنگ و عناصر مرتبط با آن، از مهمترین منابع هویت به شمار می‌روند (فکوهی، ۱۳۸۱).

اصولاً هویت مفهومی کاملاً پیچیده است و در پاسخ به پرسش، در مورد چیستی هویت یا ارائه تعریف مشخصی از آن از منظرهای متفاوت، دیدگاه‌های گوناگونی ارائه شده است. به عنوان مثال گیدنز هویت را آگاهی فرد نسبت به خود می‌داند که در نتیجه تداوم کنش‌های فرد به او واگذار نمی‌شود، بلکه فرد باید آن را به طور مداوم و پیوسته در زندگی روزمره ایجاد کند و نیز در فعالیت‌های بازتابی خویش مورد پشتیبانی و حفاظت قرار دهد (گیدنز، ۱۳۸۸).

طبق تعریف جنکینز، هویت اجتماعی تعبیری است که فرد از خود در رابطه با دیگران می‌کند و بر اساس عضویت در رده‌ها و گروه‌های گوناگون اجتماعی شکل می‌گیرد؛ هیچ‌گاه تمام شده نیست و مدام در معرض تغییر و تحول و بازنگری است. در معنای اصلی هویت تشابه و تمایز مطلق است (جنکینز: ۱۳۸۱). موجودات انسانی به عنوان آفریده‌های اجتماعی در داخل گروه‌های اجتماعی با هم ارتباط دارند اما آن‌ها بر حسب هویتشان در مواردی با هم مشابه و در مواردی از همدیگر متفاوت

هستند. در بحث تفاوت و تشابه آن‌ها از هم‌دیگر عوامل روانشناختی، زبان، آداب و رسوم، تفاوت‌های فردی، سازمان اجتماعی، نگرش‌ها، رفتارها، علاقه‌مندی‌ها و ... دخیل هستند.

## بیان مساله

پرداختن به مسئله هویت امری همیشگی میان انسان‌ها در شکل فردی یا جمعی آن بوده و دغدغه اصلی بشر را تشکیل می‌داده است. بسیاری از منازعات در تاریخ، بر سر نحوه آشکارگی<sup>۱</sup> هویت بوده که به نوعی «ابراز وجود» مربوط می‌شود.

واژه هویت یا identity ریشه در زبان لاتین دارد (identites که از idem یعنی مشابه و یکسان ریشه می‌گیرد) و دو معنای اصلی دارد. اولین معنای آن بیانگر مفهوم تشابه مطلق است. معنای دوم به مفهوم تمایز است که با مرور زمان سازگاری و تداوم را فرض می‌گیرد (جنکینز، ۱۳۸۱) موجودات انسانی به عنوان آفریده‌های اجتماعی در داخل گروه‌های اجتماعی با هم ارتباط دارند اما آن‌ها بر حسب هویتشان در مواردی با هم مشابه و در مواردی از همدیگر متفاوت هستند. در بحث تفاوت و تشابه آن‌ها از هم‌دیگر عوامل روانشناختی، زبان، آداب و رسوم، تفاوت‌های فردی، سازمان اجتماعی، نگرش‌ها، رفتارها، علاقه‌مندی‌ها و ... دخیل هستند. موضوع هویت و مؤلفه‌های آن در فرهنگ اجتماعی، هیچگاه به گستردگی امروز محل بحث و مناقشه نبوده و این از آن روست که شاید صاحب‌نظران و متفکران این حوزه هرگز اهمیت تفاوت را چنین ملموس و گسترده، به صورت تمایز یافته تجربه نکرده بودند. از اینرو یکی از ابعاد مورد مطالعه‌ی زندگی انسان معاصر هویت اوست که عوامل گوناگونی در حوزه‌ی زندگی اجتماعی مانند خانواده، دوستان، مذهب، ملیت، نوع سرمایه‌های فردی همچون سرمایه‌ی اقتصادی، اجتماعی، فرهنگی و غیره در فرآیند شکل‌گیری و از عوامل مرتبط با این سازه عنوان می‌شوند. به بیان کلی‌تر می‌توان گفت که فرهنگ و عناصر مرتبط با آن، از مهمترین منابع هویت به‌شمار می‌روند (فکوهی، ۱۳۸۱).

واژه قومیت نیز در جامعه‌شناسی یک سازه‌ی اجتماعی محسوب می‌شود که ماهیت فرهنگی دارد، در عین حال هم چون نژاد، برتری و کهنتری را در خود ندارد. ابعاد فرهنگی، ذهنی، سازه‌ی اجتماعی و یک اجتماع انسانی مهم‌ترین ابعاد هستند که در مفهوم‌سازی قومیت بر آن تأکید شده است (گودرزی، ۱۳۸۵).

علی‌رغم این که واژه‌ی «قومیت» از اصطلاحات مبهم در علوم اجتماعی به‌شمار می‌رود، ماکس و بر گروهی را که اعضایش نسبت به پیشینه‌ی تاریخی، فرم فیزیکی، آداب و رسوم و خاطرات مشترک، باور مشابه یا یکسانی داشته باشند، گروه قومی می‌داند (فراهانی، ۱۳۸۶) به نظر گیدنز «قومیت» به رفتارها و چشم‌اندازهای فرهنگی اشاره دارد که سبب تمایز یک اجتماع از دیگران می‌شود. مهم‌ترین خصوصیات قومی که آن‌ها را از دیگران جدا می‌کند زبان، تاریخ، تبار، مذهب، سبک لباس پوشیدن و نوع زینت کردن است. همه‌ی این تفاوت‌ها فرهنگی و آموختنی هستند در نتیجه تعریف گیدنز از هویت قومی این است که، قومیت (هویت قومی) را به دیدگاه‌ها و شیوه‌های عمل فرهنگی که اجتماع معینی از مردم را متمایز می‌کند (گیدنز، ۱۳۸۸).

گرایش به معنی یک نظام از تمایلات، عقاید و اعتقادات یک فرد نسبت به پدیده‌های محیط خود می‌باشد. این نظام از تمایلات و... در طول زمان در پی تاثیرات محیطی مثلاً تربیت و تجربیات به معنی وسیع آن شکل می‌گیرد و کم و بیش دارای دوام و قوام می‌باشد. (رفیع پور، ۱۳۷۴)

## اهمیت موضوع

گرایش به هویت قومی حدی از تمایل و آمادگی افراد یک جامعه قومی برای پرداختن و تمرکز جدی برای حفظ عناصر فرهنگی و ویژگی‌های قومیتی که ویژه آن‌ها است و در واقع این تفاوت‌ها آن‌ها را از سایرین به عنوان یک قوم جدا می‌سازد. گرایش به هویت قومی می‌تواند یکی از عوامل توسعه مطرح شود لذا انجام چنین تحقیقاتی می‌تواند برای برنامه‌ریزی‌های توسعه‌ی هویت‌ها کمک کرده و موجب ارتقای آن شود. در عین حال شهرستان خداآفرین نیز جزئی از فرهنگ و هویت آذربایجانی است و به علت همسایگی با دو کشور جمهوری آذربایجان و ترکیه که، تشابهات فرهنگی زیادی با هم دارند و از موقعیت استراتژیکی و سوق‌الجیشی نیز برخوردار است می‌تواند، به برجستگی هویت قومی و فرهنگی منجر گردد. همچنین نوجوانان نیز از عناصر تأثیرگذار در هر جامعه‌ای هستند. و یکی از عمده‌ترین مشغولیات ذهنی نوجوانان، یافتن جواب قابل قبول و عملی برای این سوال پیچیده است که «من کیستم؟» بنابراین تحقیق حاضر ابتدا میزان گرایش دانش‌آموزان به هویت قومی را سنجیده و سپس برخی عوامل مرتبط با آن از قبیل رشته تحصیلی، سن و جنس، ماهواره، سرمایه اقتصادی، سرمایه فرهنگی، محرومیت را مورد بررسی قرار داده است. لذا سوال اصلی تحقیق این است که میزان گرایش دانش‌آموزان به هویت قومی تا چه حد بوده است؟ لذا هدف اصلی تحقیق بررسی میزان گرایش دانش‌آموزان دبیرستانی به هویت قومی و عوامل مرتبط با آن در شهرستان خداآفرین می‌باشد.

## ادبیات و پیشینه

زارع و ابراهیم آبادی (۱۳۹۰) در تحقیقی با عنوان بررسی عوامل اجتماعی مرتبط با بحران هویت فرهنگی در بین دانش‌آموزان دبیرستانی تبریز به این نتیجه رسید که متغیرهای تأثیرپذیری از گروه دوستان و همسالان، تحصیلات فرد، جنسیت و تأثیرپذیری از ماهواره به ترتیب بیشترین اثرات را در تبیین متغیر وابسته یعنی بحران هویت فرهنگی داشته و حدود ۴۱ درصد از واریانس بحران هویت فرهنگی را تبیین کرده‌اند. همچنین متغیر طبقه اجتماعی نیز نتوانسته سهمی در تبیین متغیر وابسته داشته باشد.

حیدری، صالحی و رضایی (۱۳۸۹) در تحقیقی با عنوان بررسی میزان آشنایی و علاقه‌مندی دانش‌آموزان متوسطه نسبت به فرهنگ بومی در استان مازندران به این نتیجه رسیدند که میزان آشنایی و علاقه به فرهنگ بومی در استان مازندران در حال

کاهش است و در عین حال از لحاظ جنسیت تفاوت معنی‌داری بین دیدگاه دانش‌آموزان دختر و پسر درباره فرهنگ بومی وجود دارد. نتایج حاصل از مصاحبه با کارشناسان نیز نشان می‌دهد که عواملی چون جهانی شدن، ضعف منزلت خانواده، ناتوانی مدارس در اجرای وظایف فرهنگی خود، از جمله عوامل مهم چنین وضعیتی محسوب می‌شوند.

سعید غریب خواجه در تحقیقی که بر روی دانشجویان دانشگاه تبریز انجام داده، به بررسی میزان محلی‌گرایی و جهانی‌گرایی دانشجویان در ابعاد مختلف پرداخته است. نتایج این تحقیق حاکی است که دانشجویان از نظر جهانی‌گرایی در سطح بالا و از نظر محلی‌گرایی در سطح پایین قرار دارند. بین میزان جهانی‌گرایی دانشجویان و نگرش آنها نسبت به ماهواره رابطه معنی‌داری وجود دارد. همچنین بین میزان محلی‌گرایی و نگرش آنها نسبت به ماهواره رابطه معنی‌داری وجود دارد. در نهایت اینکه بین محلی‌گرا بودن و جهانی‌گرا بودن رابطه معنی‌داری وجود دارد.

یوشینو<sup>۱</sup> با بررسی جامعه ژاپن به این نتیجه می‌رسد که جهانی شدن، هویت‌ها و تفاوت‌های قومی را تقویت کرده است. وی ادعان می‌کند که این توجه به فرهنگ، مخصوصاً در میان شرکت‌های مختلف تجاری و صنعتی بروز و ظهور یافته و شرکت‌های تولیدی مانند میتسوبیشی، در شعارها و تبلیغات خود ضمن تأکید بر فرهنگ و هویت ژاپنی، می‌کوشند راه را برای ارتباطات بین‌المللی تقویت کنند (یوشینو، ۱۹۹۲: ۸-۳۷).

لیبر و وایزبرگ<sup>۲</sup> در مقاله‌ای که با عنوان «جهانی شدن، فرهنگ و بحران هویت» به چاپ رسیده، معتقدند که فرهنگ هم اکنون در شکل‌های متنوعش به عنوان یک ناقل اصلی جهانی شدن و ارزش‌های مدرن عمل می‌کند و عرصه‌ی مهم رقابتی را برای هویت‌های محلی، ملی و مذهبی به وجود آورده است. آنها ادعا می‌کنند که از طرف فرهنگ‌های توده‌ای و محلی واکنش‌هایی علیه جهانی شدن و تفوق فرهنگ آمریکایی در سطح جهان وجود دارد که نوع این واکنش‌ها در کشورها و جوامع مختلف، متفاوت است (لیبر و وایزبرگ، ۲۰۰۲).

در تحقیق دیگری که به وسیله بلوم<sup>۳</sup> در کشورهای حوزه دریای خزر انجام گرفته، چنین نتیجه‌گیری می‌شود که در میان مردم این منطقه کشش‌های زیادی نسبت به پیشرفت‌های غرب در حوزه‌های اقتصادی، علم و تکنولوژی وجود دارد اما همزمان با آن، تنفر شدیدی نیز نسبت به جریانهای سرکش و غیرقابل کنترل دولتهای غربی مشاهده می‌شود. وی در پایان تحقیق اظهار می‌دارد گسترش فرهنگ دورگه‌ای در شهرهای مورد مطالعه، الگوی نمونه‌ای از فرهنگ دورگه‌ای در جهان بزرگتر را ثابت می‌کند (بلوم، ۲۰۰۳).

1. Yoshino
2. Liber & Weisberg
3. Blum

## اهداف و فرضیه‌های پژوهش

### هدف اصلی:

بررسی میزان گرایش دانش‌آموزان دبیرستانی شهرستان خداآفرین به هویت قومی

### اهداف جزئی

- تعیین میزان گرایش دانش‌آموزان دبیرستانی شهرستان خداآفرین به هویت قومی.
- تعیین میانگین گرایش دانش‌آموزان به هویت قومی بر حسب جنسیت.
- تعیین رابطه بین سرمایه اقتصادی و میزان گرایش دانش‌آموزان به هویت قومی.
- تعیین رابطه بین سرمایه فرهنگی و میزان گرایش دانش‌آموزان به هویت قومی.

### فرضیه‌های پژوهش

- میزان گرایش دانش‌آموزان دبیرستانی شهرستان خداآفرین به هویت قومی بالاتر از حد متوسط است.
- میانگین گرایش دانش‌آموزان به هویت قومی بر حسب جنسیت آنها متفاوت است.
- بین سرمایه اقتصادی و میزان گرایش دانش‌آموزان به هویت قومی رابطه وجود دارد.
- بین سرمایه فرهنگی و میزان گرایش دانش‌آموزان به هویت قومی رابطه وجود دارد.
- بین احساس محرومیت نسبی و میزان گرایش دانش‌آموزان به هویت قومی رابطه وجود دارد.
- بین میزان استفاده از ماهواره و میزان گرایش دانش‌آموزان به هویت قومی رابطه وجود دارد.
- بین سن و میزان گرایش دانش‌آموزان به هویت قومی رابطه وجود دارد.
- میانگین گرایش دانش‌آموزان به هویت قومی بر حسب رشته تحصیلی آنها متفاوت است.

### روش تحقیق

تحقیق حاضر به لحاظ ماهیت و محتوای کاری، در زمره تحقیقات پیمایشی است. از طرفی این پژوهش از نظر هدف، کاربردی است. جامعه آماری و شیوه نمونه‌گیری: جامعه آماری شامل دانش‌آموزان دوره متوسطه شهرستان خداآفرین در سال تحصیلی ۹۳-۹۲ می‌باشد. که بر اساس اعلام اداره آموزش و پرورش شهرستان مذکور، در کل ۷۸۱ نفر می‌باشند. از این تعداد، ۳۱۲ نفر دختر و ۴۶۹ نفر پسر هستند. حجم نمونه با استفاده از فرمول کوکران به شرح زیر برابر ۲۵۸ نفر به دست آمد. شیوه نمونه‌گیری، نمونه‌گیری طبقه‌ای نسبتی بود.

$$n = \frac{Nz^2pq}{Nd^2 + z^2pq} = \frac{781 \times 1.96^2 \times 0.5 \times 0.5}{781 \times 0.05^2 + 1.96^2 \times 0.5 \times 0.5} = 258$$

## ابزار گردآوری اطلاعات

برای جمع‌آوری اطلاعات مربوط به آزمون فرضیه‌ها، از پرسشنامه محقق ساخته استفاده شده است.

## اعتبار<sup>۱</sup> و پایایی<sup>۲</sup> ابزار اندازه‌گیری

اعتبار محتوای پرسشنامه با استفاده از نظرات اساتید این حوزه و از نظر صوری بررسی گردید. جهت بررسی پایایی پرسشنامه، از آلفای کرونباخ استفاده شد. ضریب آلفای کرونباخ برای گرایش به هویت قومی برابر ۰/۸۷، برای سرمایه فرهنگی برابر ۰/۷۰۳ و برای احساس محرومیت نسبی برابر ۰/۸۰۲ به دست آمد.

## روش تجزیه و تحلیل داده‌ها

تجزیه و تحلیل داده‌ها با نرم افزار SPSS در دو قسمت توصیفی و استنباطی انجام شده است.

## یافته‌های تحقیق

یافته‌های توصیفی: از کل نمونه مورد بررسی، ۳۹/۹ درصد دختر و ۶۰/۱ درصد پسر هستند. رشته تحصیلی ۱۷/۸ درصد ریاضی و فیزیک، ۳۱/۴ درصد علوم انسانی، ۳۳/۳ درصد تجربی و ۱۷/۴ درصد کاردانش و فنی و حرفه‌ای است. ۲۸/۵ درصد سال اول، ۲۶ درصد سال دوم، ۲۸/۳ درصد سال سوم و ۱۷/۴ درصد پیش‌دانشگاهی هستند. تحصیلات مادر ۳۴/۵ درصد بیسواد، ۱۰/۵ درصد خواندن و نوشتن، ۳۶/۸ درصد ابتدایی، ۹/۳ درصد راهنمایی، ۳/۹ درصد دیپلم و ۵ درصد دانشگاهی است. تحصیلات پدر ۱۷/۸ درصد بیسواد، ۸/۵ درصد خواندن و نوشتن، ۲۷/۱ درصد ابتدایی، ۱۶/۳ درصد راهنمایی، ۸/۱ درصد دیپلم و ۲۲/۱ درصد دانشگاهی است. میانگین سن برابر ۱۶/۳۷ سال، کمترین مقدار برابر ۱۴ و بیشترین مقدار برابر ۲۰ سال است. میانگین میزان استفاده از ماهواره برابر ۳/۱۹ ساعت، کمترین مقدار برابر صفر و بیشترین مقدار تقریباً برابر ۸ ساعت است. میانگین سرمایه اقتصادی برابر ۳۱/۹۵، کمترین مقدار برابر ۶/۲۵ و بیشترین مقدار برابر ۸۱/۲۵ است. میانگین سرمایه فرهنگی برابر ۴۷/۰۹، کمترین مقدار برابر صفر و بیشترین مقدار برابر ۱۰۰/۰ است. میانگین احساس محرومیت نسبی برابر ۶۳/۶.

1- Validity  
2- Reliability

کمترین مقدار برابر ۶/۰ و بیشترین مقدار برابر ۱۰۰/۰ است. میانگین گرایش به هویت قومی برابر ۷۰/۴۳، کمترین مقدار برابر ۴۱/۸۲ و بیشترین مقدار برابر ۹۴/۵۵ است.

### آزمون فرضیه‌های تحقیق

**فرضیه ۱:** میزان گرایش دانش‌آموزان دبیرستانی شهرستان خداآفرین به هویت قومی بالاتر از حد متوسط است.

برای آزمون این فرضیه از آزمون t یک نمونه‌ای استفاده شده است. نتایج در جدول شماره (۱) گزارش شده است.

جدول (۱): نتایج آزمون t تک نمونه‌ای برای بررسی میزان گرایش به هویت قومی

مقدار آزمون = ۵۰							متغیر گرایش به هویت قومی
تعداد	میانگین	انحراف معیار	T	درجه آزادی	سطح معنی‌داری	میانگین اختلاف متغیر با مقدار آزمون	
۲۵۸	۷۰/۴۲۶	۱۰/۶۲۵	۳۰/۸۵۵	۲۵۷	۰۰۰/۰	۲۰/۴۲۶	

**فرضیه ۲:** میانگین گرایش دانش‌آموزان به هویت قومی بر حسب جنسیت آنها متفاوت است.

برای آزمون این فرضیه از آزمون t مستقل استفاده شده است. جدول شماره (۲) نتایج این آزمون را نشان می‌دهد:

جدول (۲): آزمون t مستقل برای مقایسه گرایش به هویت قومی بر حسب جنسیت

متغیر وابسته	جنسیت	تعداد	میانگین	انحراف معیار	آزمون لوین		آزمون t	
					آماره F	سطح معنی‌داری	درجه آزادی	سطح معنی‌داری
هویت قومی	دختر	۱۰۳	۶۹/۱۴۳۹	۱۱/۲۱۲۲۴	۱/۲۹۴	۰/۳۵۶	۲۵۶	۰/۱۱۴
	پسر	۱۵۵	۷۱/۲۷۸۶	۱۰/۱۶۱۶۷				

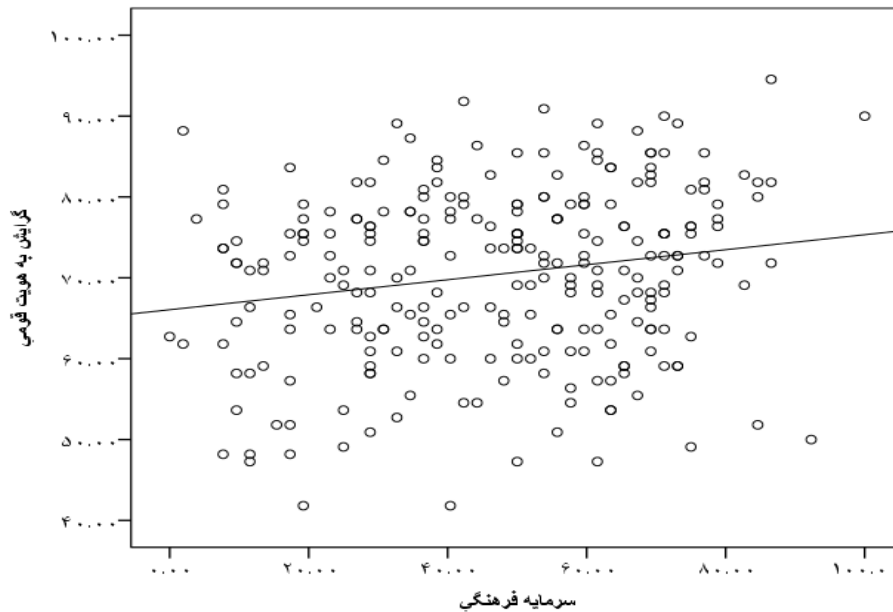
نتایج آزمون فرضیه‌های ۱، ۲، ۳، ۴، ۵، ۶ و ۷ در جدول شماره (۳) و نمودارهای (۱) و (۲) گزارش شده است.

جدول (۳) آزمون همبستگی پیرسون بین متغیرهای سرمایه فرهنگی، اقتصادی، احساس محرومیت،

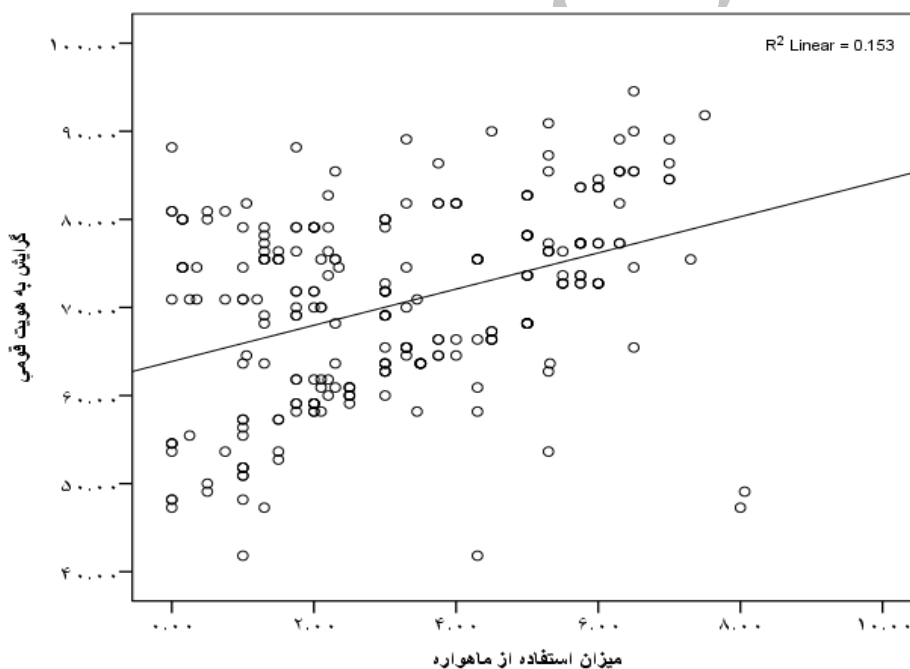
استفاده از ماهواره، سن و گرایش به هویت قومی

گرایش به هویت قومی			نوع متغیر
سطح معنی‌داری	ضریب همبستگی	تعداد	
۱/۳۳۹	-/۰۶۰	۲۵۸	سرمایه اقتصادی
۱/۰۰۲	/۱۹۱	۲۵۸	سرمایه فرهنگی
۱/۲۳۷	-/۰۷۴	۲۵۸	احساس محرومیت
۱/۰۰۰	/۳۹۱	۲۵۸	میزان استفاده از ماهواره
۱/۸۶۴	-/۰۱۱	۲۵۸	سن





نمودار (۱): آزمون همبستگی پیرسون برای سرمایه فرهنگی و گرایش به هویت قومی



نمودار (۲): آزمون همبستگی پیرسون برای استفاده از مآواره و گرایش به هویت قومی

**فرضیه ۸: میانگین گرایش دانش آموزان به هویت قومی بر حسب رشته تحصیلی آنها متفاوت است.**

برای آزمون این فرضیه، از آنالیز واریانس یکطرفه استفاده شده است. فرض صفر در آنالیز واریانس برابر بودن میانگین متغیر وابسته در تمام سطوح متغیر مستقل است. اگر سطح معنی داری آزمون کمتر از ۰/۰۵ باشد فرض صفر رد خواهد شد. سطح معنی داری آنالیز واریانس برابر ۰/۰۱ است. با توجه به کوچکتر بودن سطح معنی داری آنالیز واریانس از ۰/۰۵، فرض صفر رد می شود. در نتیجه میزان گرایش دانش آموزان به هویت قومی بر حسب رشته تحصیلی آنها تفاوت معنی داری دارد. نتایج آزمون

تعقیبی LSD حاکی است که گرایش به هویت قومی در دانش‌آموزان رشته علوم انسانی بطور معنی‌داری بیشتر از سایر رشته‌ها است. گرایش به هویت قومی در دانش‌آموزان رشته علوم تجربی بطور معنی‌داری بیشتر از دانش‌آموزان ریاضی و فیزیک بوده و با رشته کار - دانش و فنی و حرفه‌ای تفاوت معنی‌داری ندارد. گرایش به هویت قومی در دانش‌آموزان رشته ریاضی و فیزیک و دانش‌آموزان رشته کار دانش و فنی و حرفه‌ای تفاوت معنی‌داری ندارد.

## بحث و نتیجه‌گیری

با توجه به آزمون فرضیه‌ها، بالا بودن میزان هویت قومی در منطقه می‌تواند ناشی از شرایط خاص آن و همسایگی با جمهوری آذربایجان و وجود تعاملات اقتصادی و فرهنگی با اهالی آنها باشد که دارای قرابت فرهنگی زیادی هستند. نتیجه این فرضیه با نتایج تحقیقات امیرکافی و حاجیانی (۱۳۹۲) و مهرمند و همکاران (۱۳۸۹) همسو بوده و با نتیجه تحقیق غریب‌خواجه (۱۳۸۹) ناهمسو می‌باشد. غریب‌خواجه (۱۳۸۹)، نشان داد که دانشجویان از نظر محلی‌گرایی در سطح پایین قرار دارند. امیرکافی و حاجیانی (۱۳۹۲) نشان دادند که هویت قومی در میان اقوام ایرانی برجسته است. مهرمند و همکاران (۱۳۸۹) در تحقیقی نشان دادند که جوانان آذری زبان شهر ارومیه در عین گرایش به هویت ملی نسبت به هویت قومی نیز گرایشی قوی دارند.

نتایج تحلیل در رابطه باجنسیت و هویت قومی نشان داد که هویت قومی براساس جنسیت دانش‌آموزان معنی‌دار نبوده و هویت قومی در بین دختر و پسر یکسان بوده و تفاوتی با هم نداشتند. نتیجه این فرضیه ناهمسو با نتایج تحقیقات زارع و ابراهیم‌آبادی (۱۳۹۰) و حیدری، صالحی و رضایی (۱۳۸۹) می‌باشد.

بین سرمایه اقتصادی و میزان گرایش دانش‌آموزان به هویت قومی رابطه معنی‌داری وجود ندارد. این نتیجه با نتیجه تحقیق حیدری، صالحی و رضایی (۱۳۸۹) همسو نمی‌باشد.

بین سرمایه فرهنگی و میزان گرایش دانش‌آموزان به هویت قومی رابطه مستقیم معنی‌داری وجود دارد. نتایج به دست آمده از این فرضیه تا حدودی با نظریات مطروحه، از جمله نظریات گیدنز و بوردیو سازگار می‌باشد. گیدنز معتقد است که چون امکانات گزینش و انتخاب در دنیاها ممکن به وجود آمده است، ماهیت زندگی روزمره به طور مستمر تحت تاثیر وصلت بین عناصر محلی و جهانی تحول می‌یابد؛ به نحوی که فرد بایستی هویت خود را به طور مداوم و روزمره ایجاد نماید و در فعالیت‌های بازتابی خویش مورد حفاظت و پشتیبانی قرار دهد (گیدنز، ۱۳۸۸: ۸۱).

بین احساس محرومیت نسبی و میزان گرایش دانش‌آموزان به هویت قومی رابطه معنی‌داری وجود ندارد.

بین میزان استفاده از ماهواره و میزان گرایش دانش‌آموزان به هویت قومی رابطه مستقیم معنی‌داری وجود دارد. این فرضیه در راستای نتایج تحقیقات زارع و ابراهیم آبادی (۱۳۹۰) و غریب خواجه است. این محققان نیز به تاثیر ماهواره بر هویت قومی و محلی تاکید کرده‌اند.

بین سن و میزان گرایش دانش‌آموزان به هویت قومی رابطه معنی‌داری وجود ندارد.

میزان گرایش دانش‌آموزان به هویت قومی بر حسب رشته تحصیلی آنها تفاوت معنی‌داری دارد. گرایش به هویت قومی در دانش‌آموزان رشته علوم انسانی بطور معنی‌داری بیشتر از سایر رشته‌ها است. گرایش به هویت قومی در دانش‌آموزان رشته علوم تجربی بطور معنی‌داری بیشتر از دانش‌آموزان ریاضی و فیزیک بوده و با رشته کاردانش و فنی و حرفه‌ای تفاوت معنی‌داری ندارد. گرایش به هویت قومی در دانش‌آموزان رشته ریاضی و فیزیک و دانش‌آموزان رشته کاردانش و فنی و حرفه‌ای تفاوت معنی‌داری ندارد.

#### پیشنهادهات

- نتایج تحقیق نشان داد که بین سرمایه فرهنگی و میزان استفاده از ماهواره با میزان گرایش دانش‌آموزان به هویت قومی رابطه مستقیم معنی‌داری وجود دارد. ماهواره می‌تواند اثرات متفاوتی داشته باشد. پیشنهاد می‌شود مدیران برنامه‌ها با تهیه فیلم‌های مختلف در جهت بسط بینش‌های آگاهی بخش در زمینه احترام به حقوق قومیت‌ها در جهت گسترش حفظ صلح و آرامش در جامعه قدم برداشت، همچنین ارتقای سرمایه فرهنگی در هویت‌یابی نوجوانان و جوانان تاثیر خواهد داشت و از بحران هویت در این قشر حساس جامعه جلوگیری خواهد کرد.

- در یک جامعه پلورالیستی همانگونه که از نتایج تحقیق حاصل شده است. توسعه اشاعه حقوق مدنی در ایجاد نظم و آرامش و نیروی انسانی شاداب کمک موثری خواهد داشت.

- بررسی تاثیر رسانه‌ها مخصوصاً رسانه‌های مدرن و شبکه‌های اجتماعی در هویت و میزان گرایش افراد به آن.

- مقایسه میزان هویت قومی در طبقات مختلف سن

## منابع

### منابع فارسی

- احمدی، حمید، ۱۳۸۳، هویت ملیت و قومیت، موسسه تحقیقات و توسعه علوم انسانی.
- الطایبی، علی، ۱۳۷۸، بحران هویت قومی در ایران، تهران: نشر شادگان.
- بوردیو، پی، ۱۳۸۴، شکل‌های سرمایه، گرد آورنده کیان تاجبخش، ترجمه افشین خاکباز و حسن پویان، تهران: انتشارات شیرازه.
- جنکینز، ریچارد، ۱۳۸۱، هویت اجتماعی، ترجمه تورج یارمحمدی، تهران: نشر شیرازه.
- رفیع پور، فرامرز، ۱۳۶۴، جامعه روستایی و نیازهای آن، تهران: شرکت سهامی انتشار.
- زارع شاه آبادی، اکبر و ابراهیم آبادی، مهدی، ۱۳۹۰، بررسی عوامل اجتماعی مرتبط با بحران هویت فرهنگی در بین دانش‌آموزان دبیرستانی تبریز، فصلنامه تحقیقات فرهنگی، دوره چهارم، شماره ۴.
- شویره، کریستیان، اولیویه، فونتن، ۱۳۸۵، واژگان پیر بوردیو، ترجمه: مرتضی کتبی، تهران: نشر نی
- صالحی امیری، رضا، ۱۳۸۵، «مدیریت منازعات قومی در ایران»، انتشارات مرکز تحقیقات استراتژیک، تهران.
- صفار حیدری، حجت؛ صالحی عمران، ابراهیم؛ رضایی فریمانی، مهناز ۱۳۸۹، بررسی میزان آشنایی و علاقه‌مندی دانش‌آموزان متوسطه نسبت به فرهنگ بومی در استان مازندران، فصلنامه انجمن ایرانی مطالعات فرهنگی و ارتباطات، سال ششم، شماره ۲۰.
- غریب خواجه، سعید، ۱۳۸۹، دانشگاه، هویت و جهانی شدن، ویژه نامه هویت و جهانی شدن، پژوهش‌شکده تحقیقات استراتژیک، چاپ اول
- فراهانی، عاطفه، ۱۳۸۶، مطالعات قومی: مفاهیم و نظریات، فصلنامه تحقیقات استراتژیک، ش ۸.
- فکوهی، ناصر، ۱۳۸۱، «شکل‌گیری هویتی و الگوهای محلی، ملی و جهانی، (مطالعه مورد لرستان)»، مجله جامعه‌شناسی ایران، دوره چهارم، ش ۴.
- قاسمی، محمدعلی، درآمدی بر پیدایش مسائل قومی در جهان سوم، فصلنامه مطالعات راهبردی، سال ۵، ش ۱، ۱۳۸۱.
- قلی‌زاده، یاشار، ۱۳۹۱، بررسی رابطه تبعیض و انسجام اجتماعی با گرایش به هویت قومی در بین دانشجویان بومی دانشگاه مرنند، پایان‌نامه کارشناسی ارشد.
- گودرزی، حمید، ۱۳۸۵، مفاهیم بنیادی در مطالعات قومی، تهران: تمدن ایرانی.

- گیدنز، آنتونی، ۱۳۸۸، تجدد و تشخص (جامعه و هویت شخصی در عصر جدید)، (چاپ ششم)، ترجمه ناصر موفقیان،

تهران: نشر نی.

- هاشمی، رشید، ۱۳۹۰، بررسی جامعه شناختی عوامل مرتبط با میزان گرایش به هویت قومی در میان دانشجویان بومی

دانشگاه آزاد اسلامی مهاباد، پایان نامه کارشناسی ارشد.

#### منابع لاتین

-Burges, E1978. "The resurgence of Ethnicity" *Ethnic and Racial Studies*,1(3):265-285

-Keyes, C (1998), *Ethnicity. In The Encyclopedia of Politics and Religion*, London: Routledge.

-Yoshino, K. (1992) *Culture Nationalism in Contemporary: A Sociological Enquiry*, London: R

Archive of SID