



تحلیل فضایی کالبدی معماری قصر باغچه جوق ماکو

علی سید سجادی^۱، حسن ابراهیمی اصل^۲، رویا قهرمان زاده^۳

^۱ دانشجوی کارشناسی ارشد، گروه معماری، واحد بین المللی جلفا، دانشگاه آزاد اسلامی، ایران (aliseyedsajadi67@gmail.com)

^۲ دکتری معماری، دانشکده هنر، معماری و شهرسازی، واحد نجف آباد، دانشگاه آزاد اسلامی، ایران (hassan.ebrahimi@gmail.com)

^۳ کارشناسی ارشد مشاوره و راهنمایی، دانشکده علوم تربیتی و مشاوره، واحد رودهن، دانشگاه آزاد اسلامی (ghahremanzade757@yahoo.com)

چکیده

قصر باغچه جوق محل سکونت یکی از سرداران مقتدر حکومت دوره قاجاریه، دارای معماری ترکیبی از معماری ایرانی و اروپایی است. این بنا به علت حجم عملکرد بالا علاوه بر عمارت اصلی شامل واحدهای دیگری بر حسب نیاز زندگی و سنن آن زمان است. با نظر به اهمیت تاریخی و تحولات معماری در بناهای دوره قاجاریه و اهمیت خاص این بنا برای منطقه آزاد ماکو، طی پژوهش حاضر و با تمرکز بر روش پژوهش توصیفی - تحلیلی، به تحلیل فضایی کالبدی معماری قصر پرداخته شده است. هدف اصلی این مقاله کنکاش بر هویت و فضاهای معماری این بنا تاریخی است. با توجه به فرم و کالبد عمارت اصلی، هماهنگی فضایی، قرینگی در کالبد و فرم و نیز بیان شرایط و رفتارهای اجتماعی، فرهنگی، سیاسی در عامل عملکردی تحلیل فضایی بنا به زبان معماری، از شاخص ترین ویژگی این گنجینه عظیم شمال غرب ایران است.

کلمات کلیدی: تحلیل فضایی، فضا، کالبد، کاخ باغچه جوق، قاجار

۱- مقدمه

فضا از دیدگاه بعضی متفکران نظیر ارسطو خلایی است که می تواند اشیا را درون خود جای دهد و یا از شیئی آکنده شود و عده ای فضا را مجموعه ای از روابط میان اشیا می دانند که وجود وابسته به وجود اشیا است (خیر، ۱۳۸۷: ۱۵). در هر صورت، فضا وجود را احاطه کرده، درون آن حرکت است، فرم ها و اشیا قابل دیدن هستند و بویها حس می شود؛ ماهیتا بی شکل است و شکل بصری، کیفیت نوری، ابعاد و مقیاس آن بستگی کامل به حدودش دارد که توسط عناصر تشکیل دهنده فرم تعریف می شود (چینگ، ۱۳۹۳: ۱۰۸) و مرکزی است که بر مبنای آن تمامی ارتباطات معنایی شکل گرفته و سنجیده می شود (گروتز، ۱۳۹۰: ۱۸۹).

هنگامی که فضا توسط عناصر فرم شروع به محصور شدن و شکل گرفتن می کند، معماری به وجود می آید (چینگ، ۱۳۹۳:

۱۰۸).

مهمترین فضای معماری بافت شهری مراکز حکومتی کاخ است. از نگاهی کلان در سلسله مراتب فضای کاخ ها در بالاترین جایگاه اجتماعی و سیاسی قرار بگیرد. از این رو موقعیت اغلب کاخ ها در مناسب ترین و مرتفع ترین نقطه شهری انتخاب می شد. کاخ ها تنها محل سکونت حکام نبودند بلکه مرکز تصمیم گیری های سیاسی و مقر تشکیلات حکومتی به شمار میرفت. با این تعبیر کاخ ها مجموعه ای از فضاهای متعدد با فرم و کاربری گوناگون بودند که محل جاگیری ابعاد و شکل ظاهری بناها و



فضاهای درونی آنها بر اساس کاربرد آن فضا و نیز متناسب با جایگاه اجتماعی سیاسی ساکنین طراحی شده است (لباف خانیکی، ۱۳۹۰: ۱۱۲)، کاخ سردار ماکو نیز مستثنی از این قاعده نبوده و از الگویی کامابیش مشابه استفاده شده است. کاخ باغچه جوق^۱ در شش کیلومتری شهرستان ماکو در روستایی به همین نام از دارایی های اقبال ماکویی می باشد که ساخت این کاخ در زمان تیمور پاشا خان شروع و در زمان فرزندش مرتضی قلی خان اقبال السلطنه (سردار ماکو) به اتمام رسید، در آن معماران ایرانی و مهندسان روسی و اروپایی به اتفاق کار کرده اند. مرتضی قلی خان اقبال السلطنه متولد ۱۲۴۳ هـ ش / ۱۸۶۳ م / ۱۲۸۰ هـ ق، فرزند تیمور خان اقبال السلطنه، حکمران ماکو سرحددار ایران و رئیس ایل بیاتهای ماکو بود، که در اواخر صفویه از ناحیه عراق و چخور سعد به ماکو کوچانده شده بودند و به محافظت مرز ماکو مشغول بودند. این طایفه از همان هنگام بر تحکیم موقعیت خود اقدام کردند تا این که توانستند در اواسط سلطنت قاجاریه به قدرت مسلط ناحیه شمال غرب کشور تبدیل شدند (آقازاده، ۱۳۸۷: ۲۹). مقاله حاضر به تحلیل فضایی کالبدی معماری مهمترین فضای مجموعه کاخ باغچه جوق یعنی بنای اصلی قصر، بر اساس تحلیل پلان، فرم و بافت معماری کاخ می پردازد.

۲- نگاهی به تحولات معماری دوره قاجاریه

معماری ایران در دوره قاجار دستخوش تحولات زیادی شد و ایران به تدریج غنای هنر هنری خود را از دست داد و تحت تاثیر هنرهای غرب قرار گرفت. عواملی چون تماس با غرب، تاثیر حضور استعمار، انسجام اجتماعی در قالب شکل گیری طبقات نوین، اشاعه فکر نو و درخواست استمرار تغییرات، مسافرت رجال و دانشجویان به فرنگ و انتقال مشاهدات به هموطنان و ورود پدیده های جدید تکنیکی، فنی و فرهنگی موجب پدیدار شدن این جریان شد تا از داخل و خارج نظام قاجار موجی برای انجام تغییرات گسترده به پا خیزد.

تاثیر معماری اروپا بر معماری ایران در دوران قاجار، ابتدا خود را در ساختمان های سلطنتی و اعیانی، سپس در بناهای عمومی و دست آخر در معماری مسکونی نشان داد به این ترتیب تعدادی از عناصر معماری غربی وارد معماری ایران شدند و در ترکیب با همان معماری به اصطلاح سنتی به کار رفت (سجادی و رستمی، ۱۳۸۷: ۸۰).

از جمله ویژگی های معماری این دوره استفاده از ارسی، ایجاد پلکان در محور اصلی، سقف شیروانی و ... است. در آن دوره در حالی که تحولات اروپا برآمده از نیازها و تغییرات حاصله از انقلاب صنعتی و روش های تولید به وجود آمد و به صورتی کاملاً درونزا برای پاسخگویی به این تغییرات حاصل شده بود. در ایران این تغییرات بر اثر سطحی نگری و شیفتگی حکام و اشراف جامعه (عوامل داخلی) و همچنین فشارهای کشورهای استعماری و اروپایی (عوامل خارجی) به صورت کاملاً برونزا و غیر اختیاری تحمیل گردید و سبب به وجود آمدن دوگانگی و تضاد شدید در جامعه شد. و سبکی را در معماری فاخر ایرانی به وجود آورد که هیچ گونه ارتباطی با معماری صفویه و دوره های قبل از آن ندارد و این نقطه شروع خود باختگی و افول معماری ایرانی بود و این سبک در اصل ایرانی به رخ کشیدن اشرافیت شاهان آن زمان به وجود آمد (ماکویی و رحیم، ۱۳۷۳: ۵۲).

^۱ جوق در زبان ارمنی به معنی ده می باشد



۳- تاریخچه معماری کاخ باغچه جوق

ساخت کاخ باغچه جوق از سال ۱۳۱۳ هـ ق در زمان تیمور تیموری بیات شروع و بعد از ۱۱ سال در سال ۱۳۲۶ هـ ق در زمان مرتضی قلی خان به اتمام رسیده است. دوره ساخت این بنا در اواخر قاجاریه در زمان مظفرالدین شاه قاجار بوده است. با توجه به تلفیق سبک معماری ایرانی و غربی در این بنا در ساخت آن نقاشان ایرانی و معماران روسی و اروپایی و چینی همکاری داشته اند (میراث فرهنگی آ.غ.، ۱۳۶۹: ۵).

در جلد سوم سفرنامه "عبدالله مستوفی" در خصوص این بنا این تزئینات بیان شده است: "خود اقبال السلطنه رئیس خانواده خود اقبال لاسلطنه، رئیس خانواده هم قصر و عمارت و باغی برای خود ساخته که نظیر آن حتی در تهران آن روزها کمیاب بود. این قصبه در حقیقت آباد کرده این خانهاست. بهترین صنعتگران که حتی در شهرهای مهم آذربایجان هم نظیر آن وجود نداشت در این قصبه گرد آمده بودند. زیرا خانها برای ساختمان قصرهای خود که اکثر سلیقه های اروپایی هم در آنها به کار برده بودند احتیاج به وجود آنها داشته و آنها را زیر دست استادانی که از روسیه می آوردند، بار آورده و تربیت کرده بودند. بناهای آینه کار و گچ بر و سیمان نگار و نجارهای ریزه ساز و قواره کار و آهنگران و لوله کشان که در آن روزه حتی تبریز هم نظیر آنها را نداشت، در این قصبه زیاد بودند. قبل از اینکه تهرانی ها سیمان را بشناسند، خانهای ماکو در عمارت خود سیمان بکار می بردند و بخاری اتاق های آنها، بخاری بدنه ای (پیچکلاری) روسی بود" (بیگلری، ۱۳۷۶: ۸۲۶-۸۲۷).

۴- تحلیل فضایی کالبدی معماری

تحلیل فضایی علاوه بر آنکه به تبیین الگوهای رایج در طراحی فضاهای معماری می پردازد؛ با تکیه بر کاربرد هر فضا، علل وجودی و وجوبی آن فضا و عناصر معماری تشکیل دهنده آن را توجیه علمی می نماید. شناسایی فضاهای با کاربرد مشابه در سازه های مختلف و مقایسه آنها با یکدیگر امکان تبیین یک الگوی واحد را فراهم می آورد. در ترسیم این الگو، عناصر شاکله فضای مورد مطالعه در سازه های مختلف مورد مقایسه قرار گرفته و ارتباط میان متغیرها به مثابه الگوی طراحی تبیین می شود. جایگاه هر فضا در بافت معماری یک سازه، ابعاد، فضاهای مجاور، میزان نفوذپذیری، نحوه دسترسی، ارتفاع دیوارها و کف، میزان نورگیری، نوع مصالح به کار رفته در ساختار فضا و کمیت و کیفیت تزئینات، شاخصه هایی برای تحلیل کاربری فضا به شمار می روند (چرمایف و الکساندر، ۱۳۷۶: ۱۳۷).

سه عامل فرم، عملکرد، فضا عنصر بنیادین تحلیلی فضایی است. فرم از عملکرد تبعیت می کند و به مثابه هویت عینی و حجمی یک سازه معماری شامل عینیات و ملموسات می شود (lampugnani, 1986: 112-113). مجموعه کاخ باغچه جوق بر حسب نیاز زندگی و سنن آن زمان دارای بناها و فضاهای متعدد است که می توان در شش قسمت اصلی تمایز دارد:

- ۱- باغ بزرگ
- ۲- ورودی حیاط که دارای هشتی نسبتاً کوچکی با سقف نقاشی شده می باشد و راه ارتباطی به داخل حیاط و ساختمان است. در داخل حیاط علاوه بر درختان میوه، سه عدد حوض کوچک و بزرگ و سکوهایی جهت استراحت ساخته شده است. ضمناً فرم حیاط به تبعیت از فرم طبیعی دامنه کوه دارای پستی و بلندی می باشد.
- ۳- ساختمان اصلی قصر
- ۴- ساختمان حمام قصر
- ۵- ساختمان سنگی - آشپزخانه قصر



۶- بخشهایی با اهمیت کمتر شامل گلخانه ، انباری و ... (میراث فرهنگی آغ، ۱۳۶۹: ۵)

5- تحلیل فضایی عمارت اصلی قصر

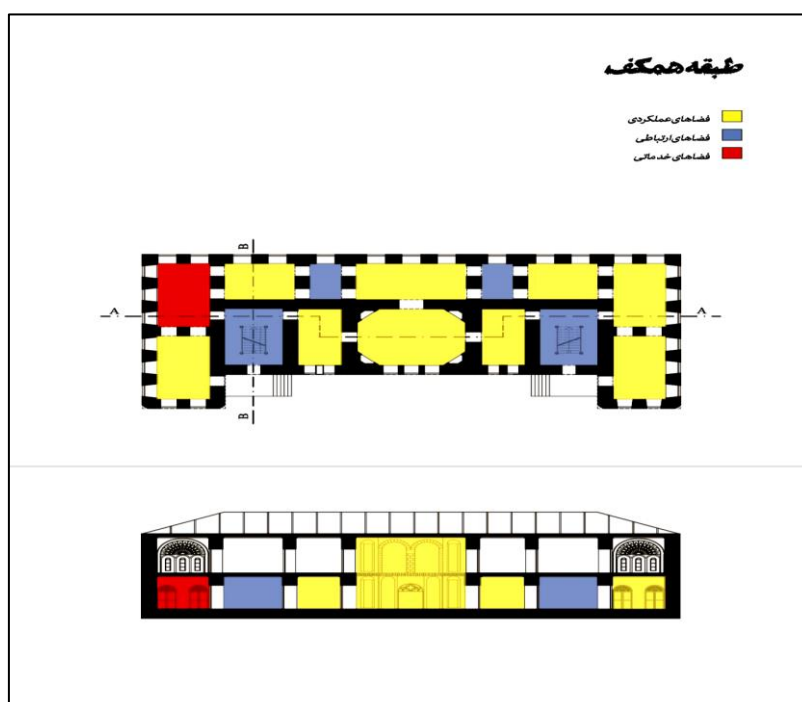
جهت تحلیل فرم و فضای عمارت اصلی به تحلیل پلان طبقات (شکل ۱ و ۲) و بررسی اجزای کالبدی، فضایی و هماهنگی این اجزا تمرکز یافته است.

ساختمان اصلی در دو طبقه همکف و اول با مساحت ۲۵۰۰ متری در میان باغی به مساحت ۱۱ هکتار احداث شده و شامل سه فضای اصلی است (شکل ۱):

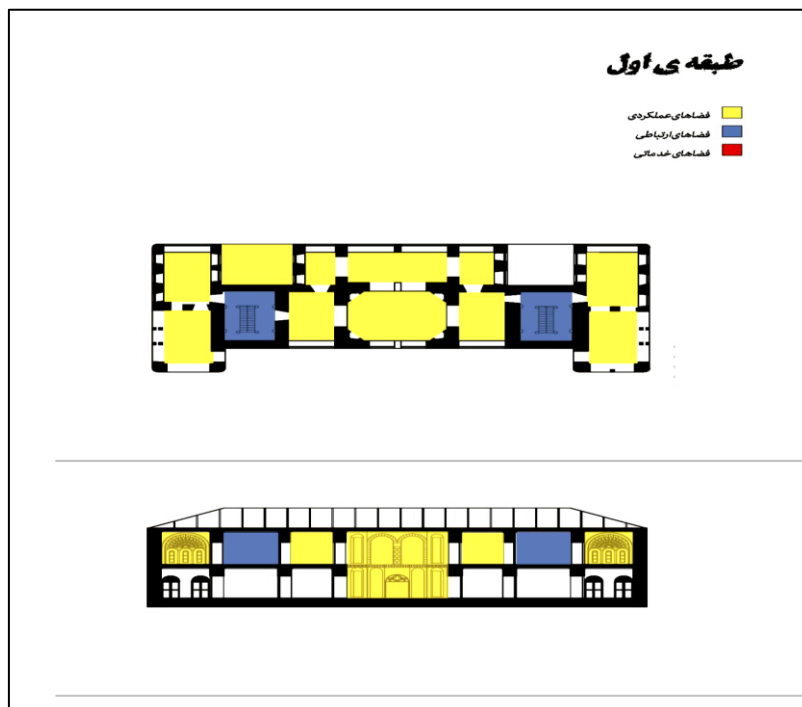
۱- فضای عملکردی ۲- فضای ارتباطی ۳- فضای خدماتی

یکی از ویژگی های بارز کالبد و فرم ساختمان کاخ، قرینگی آن است که با توجه به پلان بنا (شکل ۳ و ۴) نقطه برش قرینگی هر دو طبقه یکی از فضاهای عملکردی به نام اتاق آینه ایاست.

این قرینگی را می توان در ظاهر ساختمان بدون دید تخصصی و معماری به وضوح هم در فرم ساختمانی و هم در تزئینات و هم در نقاشی ها و گچبری ها دید. از نظر تلفیق فرهنگی و معماری نیز این قرینگی به صورت نیمه ایرانی و نیمه فرنگی است و دیوارهای هر دو قسمت با رنگهای طبیعی نقاشی شده اند. نیمه ایرانی با گل و بوته و زنان و مردان قاجار و نیمه فرنگی با نقش کاغذ دیواری خانه های روسی قرن ۱۹ و نقش و نگاری های اروپایی تزئین شده است. (دانشنامه شهری ، ۱۳۹۵).

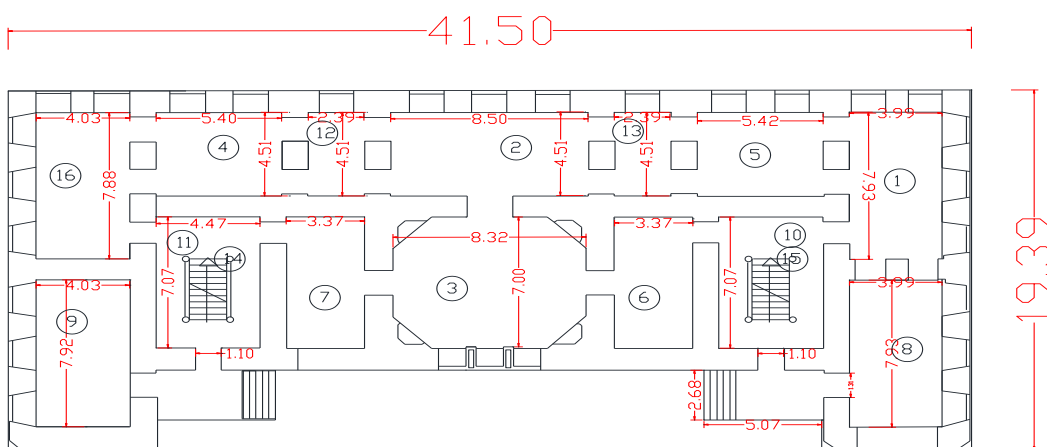


شکل ۱ (۱۴)

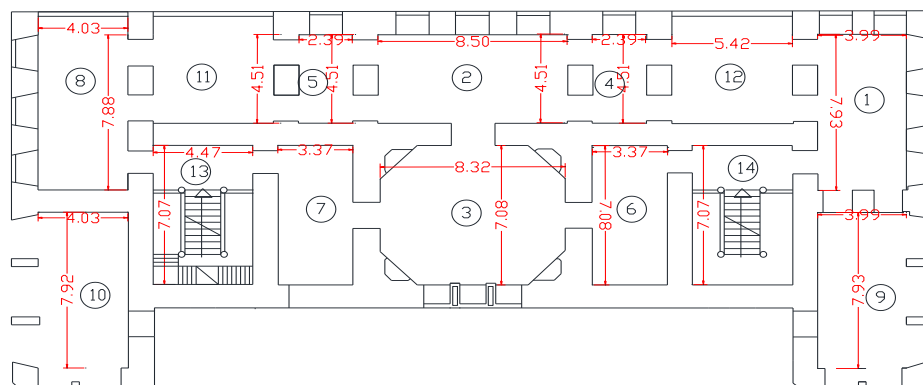


شکل 2 (۱۴)

به غیر از تقسیم بندی فضایی ساختمان (شکل ۲۱) ابعاد بنا نیز با استفاده از نرم افزار اتوکد (پلان ۱ و ۲) ارائه و در جدول ۱ تحلیل شده است. ویژگی قرینگی در ابعاد فضا ها نیز رعایت شده است:



پلان ۱ (طبقه همکف)



پلان ۲ (طبقه اول)

تحلیل پلان با توجه به ابعاد و نوع فضا به صورت زیر است:

جدول 1

نوع فضا بر حسب نوع کارکرد	تقسیم فضاها	مساحت فضاها (m ²)
عملکردی	۱- اتاق نهار خوری ۲- اتاق سفید ۳- تالار آینه ۴و۵- اتاق ساده ۶و۷- اتاق خواب ۸و۹- انباری	۲۹۹/۰۳
ارتباطی	۱۰و۱۱- راه پله ۱۲و۱۳- راه روها ۱۴و۱۵- جاسوسی	۸۴/۷۶
خدماتی	۱۶- آبدارخانه	۳۱/۷۵
عملکردی	۱- اتاق فرزندان ۲- تالار پذیرایی ۳- تالار آینه ۴و۵- شاه نشین ۶- اتاق کار	۳۵۲/۳۳



	۷- اتاق موزه ۸- اتاق سردار ۱۲ و ۱۱ و ۱۰ و ۹- ایوان		طبقه اول
۶۳/۲۰	۱۴ و ۱۳- سرسراها	ارتباطی	

۵-۱- دیوارها و پی

جداره داخلی دیوارهای باربر ساختمان از سنگ لاشه و خشت خام با اندود اولیه کاهگل ساخته شده است. در قسمت خارجی تالار مرکزی با ایجاد سکوی سنگی متناسب و یکنواختی از سنگ مرغوب مرمر نسبت به تقویت و استحکام ساختمان توجه شده است. بخش تحتانی ساختمان از بالای سکوی مذکور تا ارتفاع ۱/۲۰ متر با سنگهای مرمر حجاری شده منقوش به حاشیه های تزئینی به خصوص اشکال منظم گل نیلوفر، ازاره سازی شده است همچنین پی این بنا سنگی می باشد.

۵-۲- سقف

سقف سازی کاخ باغچه جوق طاق ضربی است و در آن از تیرآهن استفاده شده است. اهالی محلی بر این باورند که سردار ماکو اولین فردی بوده است که تیرآهن را وارد ایران کرده و از آن در ساختمان قصر باغچه جوق استفاده کرده است.

۵-۳- پنجره ها

در قسمت های شمالی کشور و عرض های جغرافیایی بالا برای بهره گیری از نور بیشتر از پنجره های بلند به شکل مستطیل استفاده می شود. البته لازم به ذکر است که برای فصل زمستان و همچنین جلوگیری از هدر رفتن انرژی از پنجره های دوجداره و دربهای چوبی برای کور کردن پنجره های اضافی استفاده شده است. از آنجایی که قصر مذکور قصر بیلاقی و تابستانی سردار ماکو بوده است برای ایجاد کوران هوا در چهار طرف بنا پنجره وجود دارد و همچنین از بادگیرهایی در داخل فضاها استفاده شده است. بهره گیری از طاق گهواره ای یا لوله ای - مازه دار- در ساخت پنجره ها و طاق قسمت های ورودی بخشهای مختلف داخلی استفاده شده است (ماکویی، ۱۳۹۴: ۲۳-۲۸).

۵-۴- راه پله ها و سرسرا

راه پله های ورودی از تاثیرات معماری اروپایی بر روی این کاخ، به وجود آمدن پله های بزرگ تشریفاتی در وسط ورودی و در محور اصلی ساختمان است در صورتی که در معماری گذشته ایران پله در یک گوشه قرار دارد و به صورت مشخص به هیچ وجه خود را نشان نمی دهد.

منظره نمای داخلی (یکی از راه پله های طبقه دوم) مجسمه های گچی نصب شده روی نرده های چوبی راه پله ها و نقاشی اسلیمی و آذین های گل نگار و تک چهره های زیرسقفی و تزئینات دیدنی، سقف راه رو مذکور را به صورت یکی از بخشهای شکوهمند قصر درآورده است.



First International Comprehensive Competition Conference on Engineering Sciences in Iran

September 2016
Anzali - Iran

اولین مسابقه کنفرانس بین المللی جامع علوم مهندسی در ایران

WWW.IRAN3C.COM

۵-۵-۱ اتاق ها

۵-۵-۱-۱ اتاق نهار خوری

یکی از واحدهای معماری جالب توجه قصر ، تالار پذیرایی یا اتاق نهار خوری در مجاورت حوض خانه است. در این تالار علاوه بر اینه کاری و گچبری، در داخل قاب های شیشه ای مناظری از طبیعت و دورنمایی به سبک اروپایی آن زمان بخش مهمی از شیوه تزئین اتاق را تشکیل می دهد. تمامی سطوح جانبی و سقف اتاق غذا خوری به شیوه ماهرانه ای با رنگ سبز و سفید و نقوش ستاره های طلایی و حاشیه بندی هندسی آرایش داده اند.

۵-۵-۲-۱ اتاق سفید

۵-۵-۳-۱ تالار آینه

نمای داخلی تالار حوض خانه که هم ارتفاع طبقات اول و دوم ساختمان قصر است و در مرکز قرار گرفته است در واقع مهمترین قسمت عمارت اصلی را شامل می شود و دارای تزئینات گچبری و آینه کاری جالب توجهی بوده است. طاق نماها و قوسی تزئینی و کاشی های سفید رنگ گلدار کف به زیبایی این تالار می افزاید. از این تالار در گذشته برای برپایی مراسم های مختلف از جمله مراسم عاشورا استفاده می شده است. و همه در آنجا جمع می شدند و سینه زنی می کردند و از شربتتی که در حوض میانی تالار ریخته شده بود می نوشیدند.

۵-۵-۴-۱ اتاق خواب سردار

اتاق خواب قصر با ارسی بزرگ رو به باغ ، تخت خواب دو نفره از چوب گردو و منبت کاری شده با تزئینات مربوطه و روکش اطلس قرمز ساخت اتریش ، سطوح جانبی سطوح جانبی اتاق مانند دیگر واحدها با نقوش هندسی و مناظر طبیعی آرایش شده است.

۵-۵-۵-۱ اتاق کار سردار

۵-۵-۶-۱ اتاق پذیرایی

۵-۵-۷-۱ شاه نشین

۵-۵-۸-۱ اتاق فرزندان

۵-۵-۹-۱ اتاق جاسوسی (میراث فرهنگی، ۱۳۶۹: ۲۲-۳۵).

۵-۶-۱ تزئینات

بعد از تحلیل پلان و فرم ساختاری بنا به بررسی تزئینات داخلی پرداخته می شود. تزئینات یک بنا مهمترین نقش در تحلیل کارکردی فضا دارد. عمارت اصلی این قصر دارای تزئینات غنی و برگرفته از معماری ایران ، اروپا و چین می باشد. تزئینات داخلی را بطور کلی در سه بخش اصلی می توان بررسی کرد:

۱- گچبری ها ۲- نقاشی ها ۳- دکوراسیون داخلی

۵-۶-۱-۱ گچبری ها

گچبری در این بنا مهمترین نقش در معماری داخلی دارد. گچبری های استفاده شده در راه پله ها ، ستون ها ، درها ، دیوارهای اتاق ها به صورت بسیار هنرمندانه و خلاقانه با عملکرد هر فضا همسو است. ثقل تزئینات جبهه اندرونی کاخ را گچ بری ها و آینه کاری های داخل تالار حوض خانه تشکیل می دهد. که علت کشیدگی و ارتفاع زیاد این واحد معماری و توجه به



تزئینات، این بخش حالت ممتازی در بین دیگر واحدهای قصر دارد. با این توضیح که دیوارهای جانبی حوض خانه را یکپارچه از کف تا سقف با آذین های گل نگاره هندسی به وسیله گچبری و آینه کاری تزئین کرده اند. به علاوه در جبهه شرقی و غربی تالار به روی همه اسامی الله، محمد، علی، فاطمه، حسن و حسین را با آینه کاری جالب توجهی نقش کرده اند. همچنین حوض گوش دار سنگی با فواره کوچکی، علاوه بر دلپذیری در تابستان، مکمل معماری این بخش از بناست. ضمناً طاق نماهای قوس دار تزئینی و کاشی های سفید رنگ گلدان کف حوض خانه به زیبایی این قسمت از ساختمان بسیار افزوده است. مهمترین و برجسته ترین گچ بری ها مربوط به راه پله و سرسرا که بیشتر به شکل تندیس هایی مشابه تزئینات کلیساهای اروپایی است و تالار آینه می باشد.

5-6-2- نقاشیها

نقاشی های این بنای تاریخی، شگفت انگیزترین و بی نظیر ترین نقاشی های زمان قاجاریه را دارد. هنرمندان خوبی، چینی و روسی فرهنگ و تمدن اسلامی، ایرانی و اروپایی با زبان نقاشی بیان نموده اند. همچنین ارتباط معنایی بین نقاشی ها و فضاها را می توان به وضوح دید.

5-6-2-1- نقاشی سقف ها

سقف راهرو ها و فضاهای مختلف کاخ با نقاشی های ماهرانه مزین گشته که تصویر گر طبیعت، مسافرت های سردار به اروپا و چین و ... و اشکال هندسی و غیره می باشد. مهمترین نقاشی سقف مربوط به سقف راهروها و نیز سقف اتاق نهار خوری است که هویت آن فضاها را به وضوح نشان می دهد.

5-6-2-1-1- نقاشی خورشید

در قسمت بالای راه پله بر روی سقف، یک نقاشی به شکل خورشید وجود دارد که از هر طرف که به آن نگاه می کنیم گویا به انسان خیره است، شاید دلیل قرار دادن چنین نقاشی در بالای راه پله ورودی، مثالی از یک نگهبان در قسمت ورودی می باشد که آمد و شد را کنترل می کند.

5-6-2-1-2- نقاشی لوتوس

در قسمت های مختلف کاخ دیده می شود که سردار علاقه خاصی به گل نیلوفر دارد این گل به صورت نقاشی و کاشی کاری در بخش های مختلف از جمله دیوارهای راهرو، کاشی کاری کف تالار آینه (حوض خانه) و کاشی های سقف، راه پله بام و ... دیده می شود.

5-6-2-1-3- نقاشی نهار خوری

در سقف اتاق نهار خوری سردار در طبقه پایین دو نقاشی انسان را متوجه خود می کند که یکی نمایشگر یک سفره ایرانی است که بر روی زمین گسترده شده و در آن پلوی ایرانی است. در میان اشخاص هیچ زنی به چشم نمی خورد و مردان کلاه بر سر دارند. در نقاشی دیگر که نمایشگر سفره های فرنگی است زنان حضور دارند و دور یک میز نشسته اند که بر روی سفره شربت، میوه و ... به چشم می خورد.

5-6-2-2- نقاشی دیوارها

نقاشی های دیوار مرکب از نقاشی های چهره های برجسته ساکنان، نقاشی های طبیعت و نیز نقاشی های چاپی شبیه کاغذ دیواری می باشد. نقاشی های دیوارها با دکوراسیون داخلی و نیز هویت فضایی تمامی قسمتهای بنای اصلی ارتباط دارد.

5-6-2-3- نقاشی ستون های داخلی، طاق ها و فواصل اتاق ها



سر ستونهای زیبا که ترکیبی از گچ بری و نقاشی هستند. ستون های چوبی که روی آنها بسیار ماهرانه طرح سنگ کشیده شده است. بر روی طاق های قسمت ورودی تالار پذیرایی ، نقاشی هایی از گاو ، شیر ، پلنگ و ... دیده می شود گویا نقاشی شکارگاهی را به تصویر کشیده است. بخشهای مختلف کاخ به وسیله طاق های زیبا با نقاشی های طبیعت و شیشه های رنگی و ... پنجره های چوبی به یکدیگر مرتبط شده اند. قسمت پادری ورودی ها با الوار چوبی فرش شده است که قسمت های زیرین آن خالی است و سبب می شود که از ورود افراد به اتاق با خبر شوند.

5-6-3- دکوراسیون داخلی

یکی از مهمترین عوامل زیبایی و شکوه کاخ باغچه جوق وجود وسایل بسیار زیبا و قیمتی در آن است که به اختصار می توان آنها را اینگونه دسته بندی کرد:

(الف) انواع و اقسام مبلمان و صندلی های لوکس از جنس چوب های جنگلی (نی و خیزران) و استیل های مرغوب با رنگهای طلایی و تزئینات برجسته برنزی رویه های مخملی و انواع نقوش کنده کاری شده که تعداد این مبلمان ۵۸ پارچه بوده و ساخت کشورهای لهستان ، فرانسه و اتریش است.

(ب) آینه های قدی سنگی با قاب های طلایی و استیل های مشکی و منبت کاری شده در اشکال هندسی متنوع در چهار طرح (ج) پاراوان های سه تکه از استیل طلایی با تزئینات ویژه اطلسی ، نارنجی رنگ زری و گل و بوته دار ساخت کشور فرانسه در سه قلم

(د) کاناپه های اطلسی (دو قلم)

(هـ) دستشویی متحرک لگن دار از چینی اعلا و ملحقات استیل گلدار به رنگ طلایی ساخت شوروی

(ز) کمد و جالباسی هایی از چوب گردو و آینه با تزئینات منبت کاری شده در سه طرح هنری

(ح) تختخواب دونفره از چوب گردو ، منبت کاری شده با تزئینات مربوطه و روکش و اطلس قرمز ، ساخت اتریش

(ط) لوسترهای برنزی ۱۸ شاخه ساخت فرانسه در دو طرح

(ی) قاب عکس های خانوادگی سردار

برای جلوه بیشتر کاخ در بالای نرده های چوبی اطراف پله های ورودی ساختمان قصر، پیکره های مجسمه ای ایستاده (گچی) که هر کدام دارای مفهوم خاصی است نصب شده است (محمدزاده، ۱۳۹۰: ۹۱-۱۵۴).

6- نتیجه گیری

تحلیل فضاییبا تکیه بر کاربرد هر فضا ، علل وجودی و وجویی آن فضا و عناصر معماری تشکیل دهنده آن را توجیه علمی می نماید وجایگاه هر فضا در بافت معماری یک سازه ارتباط میان متغیرها به مثابه الگوی طراحی تبیین می کند.

بر اساس تئوری های نظام فضایی، سه عامل فرم ، عملکرد ، فضا عنصر بنیادین تحلیلی فضایی است وبه دیدگاه برخی اندیشمندان، فرم از عملکرد تبعیت می کند و به مثابه هویت عینی و حجمی یک سازه معماری شامل عینیات و ملموسات می شود. با تحلیل و تبیین فضایی کالبدی معماری بنای اصلی کاخ سردار ماکو، بر اساس فرم و عملکرد فضا ها و نیز بررسی ارتباط فضاها میتوان ویژگی بارز هماهنگی فضایی، رابطه معنادار اجزا و یکپارچگی کالبد و بافت آن را بیان نمود.



محل جایگیری، ابعاد و شکل ظاهری هر فضا و بر اساس کاربرد آن و در تناسب با جایگاه اجتماعی و سیاسی ساکنانش طراحی شده است و به روشنی هویت فضاها و عملکرد آنها را بیان می کند.

ورودی ها - جرزه ها - سقف مرتفع و ابعاد چشمگیر کاخ بیانگر هویت فرهنگی، سیاسی، اجتماعی فضای کاخ و نمود رفتارهای جاری در آن فضا است. همچنین مشخصات فرم و صحنه های نمایش در نقوش برجسته و نقاشی های دیواری گچبری ها، آینه کاری ها و تزئینات داخلی، کارکرد بنا را به وضوح نشان می دهد.

منابع

- ۱- آقا زاده، جعفر، ۱۳۸۷ «بررسی زندگی و اقدامات اقبال السلطنه ماکو» پایان نامه کارشناسی ارشد، دانشگاه تهران، ص ۲۹
- ۲- بیگدلی، علی، ۱۳۷۷ « ترورهای سیاسی در تاریخ معاصر ایران » چاپ اول، جلد دوم، تهران: انتشارات سروش، صص ۸۲۶-۸۲۷
- ۳- چرمایف سرج و الکساندر، کریستوفر، ۱۳۷۶ «عرصه های زندگی جمعی و خصوصی به جانب یک معماری انسانی» ترجمه منوچهر هزینی، تهران: انتشارات دانشگاه تهران، ص ۱۳۷
- ۴- چینگ، فرانسیس دی کی، ۱۳۹۳ « فرم، فضا و نظم در معماری » ترجمه سید ابوالقاسم سید صدر، تهران: انتشارات سیمای دانش، ص ۱۰۸
- ۵- خبیر، پریناز، ۱۳۸۷ «زیباشناسی معماری در کاخ های صفوی (کاخ عالی قاپو)» پایان نامه کارشناسی ارشد، دانشگاه الزهرا (س)، ص ۱۵
- ۶- سایت اینترنتی دانشنامه شهری، ۱۳۹۵ (www.citypedia.ir)
- ۷- سجادی، فریبرز و رستمی، محسن ۱۳۸۷ « ریشه های تاریخی چالش سنت و تجدد در معماری معاصر دوره قاجاریه » نقش جهان، سال چهارم، شماره ۲، ص ۸۰
- ۸- گروتز، یورگ کورت، ۱۳۹۰ « زیباشناسی معماری » ترجمه مجتبی دلخواه و سلماز همتی، چاپ دوم، تهران دولتمند سعیده، ص ۱۸۹
- ۹- لباف خانیکی، میثم ۱۳۹۰ « تالار تخت در کاخهای آشور نو » پیام باستانی: سال هشتم، شماره ۱۵، ص ۱۱۲
- ۱۰- محمد زاده، مهدی، ۱۳۹۰ « معرفی و بررسی تحلیلی نقاشی های کاخ سردار ماکو (دوره قاجاریه)، پایان نامه کارشناسی ارشد دانشگاه تربیت مدرس، صص ۹۱-۱۵۴
- ۱۱- موسوی ماکویی، میر اسدالله ۱۳۷۶ «تاریخ ماکو» چاپ اول، تهران: چاپ بیستون، ص ۱۱۲
- ۱۲- میراث فرهنگی آذربایجان غربی ۱۳۶۹ «راهنمای کاخ باغچه جوق « ارومیه: میراث فرهنگی آذربایجان غربی، صص ۲۲-۳۵
- ۱۳- نصرت ماکویی، محمد رحیم، ۱۳۷۳ «تاریخ انقلاب آذربایجان و خوانین ماکو» قم: چاپخانه علمیه ص ۵۲
- ۱۴- نصرت ماکویی ۱۳۹۴ «عمارت باغچه جوق « ارومیه: میراث فرهنگی آذربایجان غربی، صص ۲۳-۲۸
15. Lampugnani, V.M, (ed), 1986, Encyclopedia of 20th Century Architecture, New York, Harry N. Adams Inc.