

دیدگاه مردم‌شناسانه به جایگاه سرمایه اجتماعی و مشارکت در پدافند غیر عامل

پروین بختیاری بستاک^۱، مژگان سوفالی^۲

چکیده

از جمله معیارهایی که دانشمندان برای مقوله سرمایه اجتماعی شاخص بندی کرده‌اند، مفهوم مشارکت است. آشنایی و نقش‌آفرینی این مفهوم در سطح کلان و خرد برای یک ملت می‌تواند قدرتی تولید کنند که نتایج آن امنیت، آرامش، سرمایه‌گذاری و... را برای چندین نسل تامین کند. پیوند دو مفهوم نوین سرمایه اجتماعی و پدافند غیرعامل می‌تواند یکی از زمینه‌های تقویت تحقق چنین امری است. شاید اصطلاح مشارکت در اذهان نخبگان و دولت‌مردان جامعه دارای تعریف و زوایای مشخصی باشد ولی مسلماً تعاریف فکری عامه مردم به‌طور کامل مطابق با نظر نخبگان نیست. لذا به نظر محقق از نظر مردم و شناخت جایگاه مفهوم مشارکت و در تفکر آنان، برنامه‌ریزی جهت اصلاح و یا تقویت تفکر عامه، از مهم‌ترین پیش شرط‌های بحث از جایگاه سرمایه اجتماعی در پدافند غیرعامل است. در این مقاله با تاکید بر نظریات موجود از روش میدانی و تکنیک مشاهده و مصاحبه باز که مهم‌ترین روش در علم مردم‌شناسی است، استفاده گردیده است. براساس یافته‌های موجود، تأکید صرف بر آمار و ارقام نمی‌تواند معیار مناسبی برای پشتوانه قرار دادن مشارکت به‌عنوان یکی از معیارهای سرمایه اجتماعی در پدافند غیرعامل باشد. مهم، بینشی است که مردم در جریان مشارکت خود با تکیه بر اصول و ارزش‌های فرهنگی چون تقدیرگرایی، مرد سالاری، بدبینی، فردگرایی از آن استفاده می‌کنند.

کلیدواژه‌ها: سرمایه اجتماعی، مشارکت، پدافند غیر عامل

۱. فارغ التحصیل کارشناسی ارشد رشته مردم‌شناسی / Bakhtiaryp@yahoo.com

۲. فارغ التحصیل کارشناسی ارشد رشته مردم‌شناسی / M_Sufali@yahoo.com

۱- مقدمه

در دو دهه اخیر مفهوم سرمایه اجتماعی در زمینه‌ها و اشکال گوناگونش به عنوان یکی از کانونی‌ترین مفاهیم، ظهور و بروز یافته است. افزایش حجم قابل توجه پژوهش‌ها در این حوزه بیانگر اهمیت و جایگاه سرمایه اجتماعی در سپهرهای متفاوت اجتماعی است.

به طور کلی میزان سرمایه اجتماعی در هر گروه یا جامعه‌ای نشان دهنده میزان اعتماد افراد به یکدیگر است. این سرمایه را غالباً با نرخ مشارکت افراد در زندگی جمعی و وجود عامل اعتماد در بین آنان بیان می‌کنند. همچنین وجود میزان قابل قبولی از سرمایه اجتماعی موجب تسهیل کنش‌های اجتماعی می‌شود، به طوری که در مواقع بحرانی می‌توان برای حل مشکلات از سرمایه اجتماعی به عنوان اصلی‌ترین منبع حل مشکلات و اصلاح فرآیندهای موجود سود برد. از این‌رو شناسایی عوامل موثر در تقویت یا تضعیف سرمایه اجتماعی اهمیت بسزایی دارد.

اهمیت سرمایه اجتماعی در ارتباط آشکار و مستقیم با پدافند غیر عامل به معنای کاهش آسیب پذیری در هنگام بحران، بدون استفاده از اقدامات نظامی و صرفاً با بهره‌گیری از فعالیت‌های غیر نظامی، فنی و مدیریتی است، قرار می‌گیرد. در پدافند غیر عامل تمام نهادها، نیروها، سازمان‌ها، صنایع و حتی مردم عادی می‌توانند نقش موثری ایفا کنند. لذا تمامی اجزا و عناصر جامعه از فرد گرفته‌ها تا شبکه‌های بزرگ اقتصادی، اجتماعی، شهری، پزشکی، فرهنگی و... موظف به طراحی و آماده‌سازی برنامه‌ها و چشم‌اندازهای تعریف شده که همگام با اهداف مطرح شده در پدافند غیر عامل هستند می‌باشند.

از آن جهت که تمامی اجزا جامعه در پیشبرد این هدف می‌توانند تاثیر گذار باشند در این مقاله سعی شده با دید کیفی مردم شناسانه به مطالعه مشارکت که یکی از ارکان اصلی، هم در زمینه سرمایه اجتماعی و هم از معیارهای مهم در حقوق شهروندی (مشارکتهای سیاسی، مدنی، اجتماعی) است بر آییم و زمینه‌های فکری و فرهنگی که پشتوانه حضور مردم در عرصه‌های مختلف مشارکتی شهر اراک شناسایی کنیم.

۱-۱- بیان مسئله

با مروری بر تعاریف مختلف سرمایه اجتماعی در متون علمی به مفاهیم مشترکی بر می‌خوریم که در نظریه پردازی سرمایه اجتماعی از آن استفاده می‌شود مثل مشارکت در شبکه‌ها، بسته‌بندی بین افراد، اعتماد، هنجارهای اجتماعی، استفاده از منابع مشترک و کنشگرایی.

بر اساس تحقیقی که به منظور اندازه‌گیری سرمایه اجتماعی در پنج اجتماع مختلف در استرالیا انجام شده است (بولن و انیکس: ۱۹۹۹)، عنصر معرف سرمایه اجتماعی شناسایی می‌شود:

مشارکت در اجتماع محلی، کنشگرایی در یک موقعیت اجتماعی، احساس اعتماد و امنیت، پیوندهای همسایگی، پیوندهای دولتی و خانوادگی، ظرفیت پذیرش تفاوتها، بها دادن به زندگی و پیوندهای کاری. از موارد

فوق ۴ مورد مشارکت در جتماع محلی، پیوندهای همسایگی، خانوادگی و کاری به مشارکت مربوط می‌شوند و بقیه سنگ بنای سرمایه اجتماعی هستند. (شریفیان، ۹)

مشارکت مردم در صحنه های مختلف اجتماعی-سیاسی-مدنی جوامع در عرصه های تصمیم گیری کشورها در توسعه، اصلی است که پیوسته بر منزلت و اهمیت آن افزوده شده است. (یارمحمد توسکی: ۱۳۹۲، ۳)

در پژوهشی با عنوان رتبه بندی سرمایه اجتماعی در مراکز استان های کشور این نتایج بدست آمده که شهرهای بزرگ از میزان پایبندی از سرمایه اجتماعی برخوردارند و این نشان دهنده آنست که رشد شهرها باعث کاهش سرمایه اجتماعی می شود. در کلان شهرها به دلیل آشنایی و برخورد به نسبت پایین شهروندان با یکدیگر، سرمایه اجتماعی کمتری را شاهدیم. (حسینی و دیگران: ۱۳۸۶) لذا دولت باید در زمینه های افزایش سرمایه اجتماعی در اینگونه شهرها اهمیت زیادی داشته باشد. در مقاله دیگری که روند سرمایه اجتماعی در ایران را مورد بررسی قرار داده است و از دو شاخص میزان مشارکت جمعی و میزان جرم استفاده کرده است، نشان داده می شود که در سالهایی که میزان ارتکاب جرم کم بوده است میزان سرمایه اجتماعی در سطح بالاتری قرار داشته و برعکس.

مشارکت به این معناست که همه افراد حق دارند در اموری که مربوط به خودشان است احساس مسئولیت کنند درباره آن فکر کرده و اندیشه خود را بدون ترس بیان کنند و در تصمیم هایی که بر زندگی آنها اثر می گذارد دخالت داشته باشند. مشارکت دارای ویژگیها و درجاتی است از جمله: فرایندی بودن، کمی و کیفی بودن، آگاهانه بودن و تعاملی بودن.

مشارکتهای مردمی میتواند در سطح خرد و کلان صورت پذیرد. از مشارکتهای مردمی در سطح خرد میتوان به پاکیزگی شهر، شرکت در همایشهای خانوادگی، رعایت حقوق هموعان و همسایگان و... و در سطح کلان شرکت در انتخابات، همکاری بین مردم و دولت را نام برد. که به واقع مشارکت و همکاری در سطح خرد بستر و زمینه ای برای مشارکتهای کلان می باشد. بعضی معتقدند که مباشرت دولت در امور لازم است و مردم از هر قشری می توانند دولت را در انجام وظایف خود، یاری و کمک رسانند و صرف نظر از منافع قشر خاص، مردم می توانند داوطلبانه امکانات و نیروی انسانی خود را در اختیار دولت جهت انجام وظایف خود بگذارند. این روش به خصوص در کارهای عمرانی به طرق گوناگون انجام می شود. و مردم از طریق: خود یاری، پرداخت بخشی از هزینه های طرح، کارهای یدی به دولت در امور کمک می کنند.

از این رونقش مردم در برابر بحرانها و تهدیدات غیر نظامی امروزه که با عنوان پدافند غیر عامل اظهار می شود به معنای اینکه خود آنها وارد مرحله عملیاتی و اجرایی شوند نیست و آگاه سازی برای مردم در این حد صورت می گیرد که بدانند کشور قادر است آنها را در مقابل تهاجم دشمن حفظ کند و بعد آنها را

هدایت نماید تا از ظرفیت های ایجاد شده استفاده کنند. در این رویکرد تلاش می شود منابع و امکانات تولیدی و زیر ساختی و اساسی کشورها به سمت بهره گیری مناسب دفاعی هدایت شود تا به برقراری امنیت ملی کمک نمایند. در این رابطه، در این مقاله سرمایه اجتماعی مشارکت به عنوان یکی از مهمترین منابع نهفته در ساختار اجتماعی در نظر گرفته شده است که با کنش های هدفمند قابل دسترسی یا گردآوری است. ولی این را باید مدنظر داشت که برای پیشبرد هر هدف، بکارگیری روشی و برنامه ریزی مخصوصا در سطح ملی همیشه باید از باورها و اعتقادات مردم و در کل زمینه های فرهنگی که بر فکر افراد تاثیر بسزایی آگاهی داشت. از این رو آشنایی با زمینه های فکری مردم و برداشتن مشکلات و تقویت اندیشه های درست که شکل غالب رفتارها و اصول زندگی فردی و اجتماعی مردم را تشکیل می دهد حائز اهمیت است. این امر از مهمترین پیش نیاز های فراهم آوردن پدافند غیر عامل و تقویت سرمایه اجتماعی است زیرا به گفته پورترز "سرمایه اجتماعی به عنوان نوعی "علاج همه مشکلات" جامعه مدرن تلقی شده است."

در این مقاله سعی می گردد با توجه به بحث پدافند غیر عامل که امروزه به عنوان یکی دیگر از مفاهیم نوپدید که تمامی ارکان اجتماعی، اقتصادی، فرهنگی و... را تحت شعاع خود داشته و کلیه اجزای دولت-ملت ها را در یک رابطه متقابل پوشش می دهد و با محوریت بحث حقوق شهروندی از دیدگاه عامه مورد بررسی قرار داده و پاسخ سوالات زیر دست یابیم از قبیل اینکه:

تفکر مردم شهر اراک از حقوق شهروندی شان (سیاسی-مدنی-اجتماعی) چیست؟ باورهای مردم و تاثیر آنان به باورهای عامه چگونه با پدافند غیر عامل ارتباط پیدا می کند؟ مردم تا چه حد با مشارکت آشنایی دارند و در کل ذهنیت پاسخگویان نسبت به مشارکت و آگاهی شان از حقوق شهروندی خود چگونه است و به چه نحوی می تواند عاملی جهت کاهش آسیب پذیری در برابر تهدیدات و آسیب های دنیای سایبری امروز باشد؟

۲-۱- چهار چوب نظری

مفهوم سرمایه اجتماعی اولین بار در علم اقتصاد مطرح و معیار گذاری شد. اما این مفهوم در دهه ۱۹۸۰ بود که به شدت مورد توجه قرار گرفت و توانست با گسترش نظری و تجربی، جایگاه تعریف شده ای در میان نظریه های علوم اجتماعی به خود اختصاص دهد.

پوتنام می گوید سرمایه اجتماعی می تواند موجب تقویت همکاری و بطور همزمان گسترش روابط حمایتی دو جانبه در اجتماعات و ملتها گردد و بنابراین می تواند ابزاری ارزشمند برای مبارزه با بسیاری از نارسایی های اجتماعی در جوامع مدرن، همچون جرائم، که جزء جدایی ناپذیر آنها هستند، باشد. برخلاف کسانی که بر منافع عمومی ناشی از شبکه **اجتماعی** تأکید دارند. به بیان او: سرمایه اجتماعی به خصوصیتی از سازمان اجتماعی نظیر شبکه ها، هنجارها و اعتماد اشاره دارد که همکاری و هماهنگی برای منافع متقابل را تسهیل

می‌نماید. (پاتنام، ۱۹۹۹: ۶)

پاتنام مفهوم سرمایه اجتماعی را فراتر از سطح فردی بکار می‌گیرد و به چگونگی کارکرد سرمایه اجتماعی در سطح منطقه ای و ملی و نوع تاثیرات سرمایه اجتماعی بر نهادهای دموکراتیک و در نهایت توسعه اقتصادی علاقه مند است.

پاتنام سرمایه اجتماعی را در آثار متعدد خود با سه مولفه، به عنوان ویژگی سازمان اجتماعی تعریف می‌نماید که روابط عبارتند از شبکه‌ها، هنجارهای همیاری و اعتماد. وی افزایش مشارکت‌های مدنی و گسترش شبکه‌های اجتماعی را از سازوکارهای تبدیل اعتماد شخصی به اعتماد اجتماعی معرفی می‌کند. از نظر پاتنام اعتماد اجتماعی به همان اندازه که یک نگرش شخصی است یک دارایی ضروری نظام اجتماعی به شمار می‌رود. اعتماد باعث تسهیل همکاری می‌شود و هر چه اعتماد در جامعه ای بالاتر باشد امکان همکاری هم بیشتر خواهد بود و خود همکاری نیز اعتماد ایجاد می‌کند (پاتنام، ۱۳۷: ۱۳۸۰)

در کتاب "اشکال سرمایه" پییر بوردیو بسته به حوزه فعالیت آن بین سه نوع سرمایه تمایز قائل می‌شود: سرمایه اقتصادی، سرمایه فرهنگی و سرمایه اجتماعی. او سرمایه اجتماعی را چنین تعریف می‌کند: "مجموعه منابع حقیقی یا بالقوه مرتبط با مالکیت شبکه پایداری از روابط کم و بیش نهادینه شده بر اساس آشنایی و پذیرش متقابل". "نگاه او به این مفهوم، نگاهی ابزاری است و مبتنی بر سود مالکان سرمایه اجتماعی و "ایجاد هدفمند روابط اجتماعی با قصد خلق این منبع" می‌باشد

سرمایه اجتماعی از نظر بوردیو بر تعهدات و ارتباطات اجتماعی مبتنی است و خود او آن را چنین تعریف می‌کند: (سرمایه اجتماعی انباشت منابع بالقوه و بالفعلی است که مربوط داشتن شبکه ای نسبتاً پایدار از روابط کم و بیش نهادی شده از آشنایی و شناخت متقابل است یا به عبارت دیگر عضویت در یک گروه برای هر یک از اعضایش از طریق حمایت یک سرمایه جمعی، صلاحیتی فراهم می‌کند که آنان را مستحق اعتبار به معنی مختلف کلمه می‌کند). (بوردیو، ۵۱: ۱۹۹۷)

به اعتقاد بوردیو سرمایه اجتماعی به عنوان شبکه ای از روابط یک ودیعه^۱ طبیعی یا یک ودیعه اجتماعی نیست بلکه چیزی است که در طول زمان و با تلاش بی وقفه بدست می‌آید. به عبارت دیگر شبکه روابط محصول راهبردهای سرمایه گذاری فردی یا جمعی، آگاهانه یا ناخودآگاه است که هدفش ایجاد یا بازتولید روابط اجتماعی است که مستقیماً در کوتاه یا بلند مدت قابل استفاده هستند. (همان منبع)

جیمز کلمن سرمایه اجتماعی را از دیدگاه عملی اینچنین تعریف می‌کند: "تنوعی از موجودات با دو عنصر مشترک: همه آنها بخشی از ساختارهای اجتماعی را شامل می‌شوند، و بعضی از فعالیت‌های عاملان را... در آن ساختار تسهیل می‌کنند... یعنی سرمایه اجتماعی هر آن چیزی است ناشی از شبکه روابط، اعتماد، حس

عمل متقابل و هنجارهای اجتماعی که موجب تسهیل فعالیت فردی یا اجتماعی شود. از نظر کلمن، سرمایه اجتماعی یک منبع خنثی است که هر نوع عملی را تسهیل می‌کند، اما اینکه جامعه از آن نفع می‌برد یا خیر کاملاً وابسته به کاربرد آن در یک موقعیت خاص است.

از نظر کلمن سرمایه اجتماعی نشان می‌دهد که چگونه ساختار اجتماعی یک گروه می‌تواند به عنوان منبعی برای افراد آن گروه عمل کند. وی اعتماد، اطلاعات، اختیار و تعهد در یک گروه را لازمه سرمایه اجتماعی می‌داند. (شریفیان: ۱۲)

تعریف نان لین از سرمایه اجتماعی جنبه فردی بیشتری دارد: "سرمایه گذاری در روابط اجتماعی با نیت بازگشت سود در عرصه داد و ستد". این تعریف تا حدودی در بر گیرنده نظرات دیگران همچون بوردیو، فلپ و اریکسون است. در واقع از نظر وی سرمایه اجتماعی نوعی سرمایه گذاری در روابط اجتماعی است که با بازده مورد انتظار در بازار تعریف می‌شود. البته بازار لفظی استعاره‌ای است که محدوده آن در تحلیل‌های گوناگون می‌تواند اقتصادی، سیاسی، اجتماعی و یا بازار کار باشد که در آن افراد با درگیر شدن در تعاملات و شبکه‌های اجتماعی منافع مورد انتظار را تولید نمایند. (لین: ۲۰۰۱: ۲۱)

وی سرمایه اجتماعی را به مثابه منابع نهفته در ساختار اجتماعی تعریف می‌کند که با کنش‌های هدفمند قابل‌ز نظر لین، سرمایه اجتماعی از سه جز تشکیل شده است: منابع نهفته در ساختار اجتماعی، قابلیت دسترسی افراد به این گونه منابع اجتماعی و استفاده یا گردآوری اینگونه منابع اجتماعی در کنش‌های هدفمند (لین، ۱۹۹۹: ۷) و منابع نهفته^۱ و موقعیت‌های شبکه‌ای آن را دو عنصر مفهومی مهم سرمایه اجتماعی قلمداد می‌کند و نتایج سرمایه گذاری افراد در روابط و شبکه‌های اجتماعی را در ارتباط با دو کنش ابزاری و کنش اظهاری طبقه بندی می‌نماید. (همان منبع: ۱۱)

فرانسیس فوکویاما در مقاله "سرمایه اجتماعی و توسعه: دستور کار آینده" اشاره دارد که توافقی بر تعریف سرمایه اجتماعی وجود ندارد، وی این مفهوم را اینگونه تفسیر می‌کند: سرمایه اجتماعی "هنجارها یا ارزش‌های به اشتراک گذاشته شده است که موجب تقویت همکاری اجتماعی بر اساس روابط اجتماعی واقعی می‌شود". وی از این تعریف در مقاله خود به وفور استفاده کرده است.

وی به ارتباط سرمایه اجتماعی و مشکلات اجتماعی اشاره‌ای مستقیم دارد و یکی از راه‌های اندازه‌گیری سرمایه اجتماعی را استفاده از آمارهای انحرافات اجتماعی از قبیل میزان جرم و جنایت، فروپاشی خانواده، مصرف مواد مخدر و... می‌داند. به عبارت دیگر، وجود مشکلات اجتماعی مختلف را نشانه‌ای از نبود سرمایه اجتماعی می‌شناسد و در واقع این روش را جایگزین سنجش و اندازه‌گیری سرمایه اجتماعی به عنوان یک ارزش مثبت می‌داند. (شریفیان، ۱۶)

بنیاد سرمایه اجتماعی پیشنهاد می‌کند که این مفهوم نباید با اشکال ظاهری آن اشتباه گرفته شود. در حالیکه به طور مثال درک ما از سرمایه اجتماعی اغلب شبکه‌هایی است که شخص در اختیار دارد و ممکن است از جهت برقراری روابط اجتماعی از آنها استفاده کند، این مفهوم در واقع بیشتر به معنی تمایل برای ایجاد، برقراری و توسعه چنین شبکه‌هایی است که سرمایه اجتماعی واقعی را شامل می‌شوند. به طور مشابه، مشارکت مدنی یکی از نمودهای سرمایه اجتماعی اما نه خود آن است. در این تعریف، سرمایه اجتماعی تمایل ذهنی جمعی نزدیک به آراء جمع است.

آنتونی گیدنز می‌گوید در سیاسی نوین برابری به عنوان ادغام و نابرابری به عنوان طرد تعریف می‌شود. ادغام به فرصت‌ها، مشارکت‌ها، حقوق مدنی و سیاسی افراد و بالاخره تعهداتی اشاره دارد که همه اعضای یک جامعه بایستی به عنوان یکی از واقعیت‌های زندگی‌شان داشته باشند. طرد به درجات نابرابری مربوط نمی‌شود، بلکه در ارتباط با مکانیزم‌هایی است که گروه‌های مردم را از جریان اصلی اجتماعی جدا می‌کنند. دو شکل طرد در جوامع مدرن، یکی طرد کسانی است که در پایین قرار دارند و از جریان و فرصت‌های جامعه محرومند و شکل طرد در بالاست که ارادی بوده و شامل گروهی از نخبگان و صاحبان علم و فن است که نظام اجتماعی آنها را تحمیل نمی‌کنند. (یار محمد توسکی: ۱۳۹۲، ۶)

برخی از نظریات نه تنها سوژه انسانی را همیشه توأم با ارزش در نظر می‌گیرند بلکه مدعی اند که افراد حتی در مواجهه با طبیعت بازهم ارزشی و با پیشداوری خاص برخورد می‌کنند. (واقعیت به خودی خود گویا نیستند و عیان نمی‌شوند. ما هرگز با طبیعت بی‌آرایه و پیرایه مواجه نمی‌شویم. تجربه، حسیات و دیگر ادراکات ما نیازمند منابع مفهومی پیشینی هستند تا به منصفه ظهور برسند. زبان که وسیله اندیشیدن و بیان اندیشه‌های ماست ذاتاً آلوده و آمیخته با اعتقادات مفهومی ماست.) (یار محمد توسکی: ۱۳۹۲، ۶) بر ساس روش‌شناسی پسا رفتاری، هیچگونه التزامی برای منظور کردن الگوی خاصی وجود ندارد، هر کشور متناسب با وضعیت فرهنگی و منطق حاکم بر جامعه می‌تواند الگوی مناسب جهت توسعه و استفاده از سرمایه‌ها در نظر بگیرد. (همان منبع)

از مجموع نظریات مطرح شده درباره سرمایه اجتماعی که تا حد زیادی با یکدیگر اشتراک دارند و به گونه‌ای موثر فرایندهای اجتماعی یکسانی را شامل می‌شود این تعریف قابل ارائه است که سرمایه اجتماعی منبعی جهت کنش جمعی تلقی می‌گردد و این منبع علاوه بر آگاهی و توجه نسبت به امور اجتماعی و سیاسی (شناخت) یعنی آگاهی که موجب علاقمندی و دل‌نگرانی است شامل هنجارهای اعتماد، رفتارهای معامله متقابل (همیاری) که در درون شبکه‌های اجتماعی عمل می‌کنند و عناصر ساختاری شبکه‌ها و مشارکت‌های رسمی و غیر رسمی می‌باشد. (ناطق پور و فیروز آبادی: ۱۳۸۴، ۶۴)

۳-۱- پرسش های تحقیقاتی

- مشارکت در کدامیک از جنبه حقوقی (مدنی، سیاسی و اجتماعی) بین تفکر عامه مطرح است؟
- چه ارزشها و باورهایی در کیفیت سرمایه اجتماعی مشارکت تاثیر گذار است؟

۴-۱- اهمیت تحقیق

بر اساس باور اکثر اندیشمندان و دولتمردان حملات غیر نظامی و آسیب های ناشی از آن به مراتب بسیار خطرناکتر از حملات نظامی و رودر رو است. از همین رو آمادگی و زمینه سازی و افزایش زمینه های بهی پدافند غیر عامل با مطالعه کامل و جامع بسیار مهم است.

پدافند غیر عامل می تواند به یک فرهنگ عمومی در کشور تبدیل شود و عنصری است پویا و متحرک؛ لذا باید در صدر تلاش های علمی و پژوهشی قرار گیرد.

مشارکت یکی از ابزار با اهمیت مقتدر سازی و آماده سازی است. آمادگی و مقتدر سازی مردم برای به عهده گرفتن مسئولیت های خود و برآمدن از آنها بوسیله مشارکت و ورود مردم به چرخه امور محله ای و شهری و نهایتا ملی است.

۲- روش تحقیق

این تحقیق به روش توصیفی به بررسی عنصر مشارکت به عنوان زیر مجموعه های سرمایه اجتماعی در پدافند غیر عامل می پردازد. در دستیابی به نتایج مدنظر محققین از روش های اسنادی و بویژه روش میدانی که روش تحقیق مسلط در علم مردم شناسی است پرداخته.

محدوده مورد مطالعه ساکنین شهر اراک هستند که در نهایت با استفاده از روش نمونه گیری کیفی گلوله برفی، ۱۰۵ نفر از سه محله این شهر با استفاده از فن مصاحبه غیر مستقیم، مشاهده میدانی و جمع آوری اطلاعات رسمی مورد مطالعه قرار گرفتند.

۳- یافته ها

جدول ۱. میانگین نرخ مشارکت در ۹ دوره انتخابات ریاست جمهوری

| کد استان | نام استان | نگین نرخ مشارکت | کد استان | نام استان | نگین نرخ مشارکت |
|----------|----------------------|-----------------|----------|--------------|-----------------|
| ۱ | آذربایجان شرقی | ۰.۵۵ | ۱۶ | فارس | ۰.۶۶ |
| ۲ | آذربایجان غربی | ۰.۵۱ | ۱۷ | قزوین | ۰.۷ |
| ۳ | اردبیل | ۰.۵۶ | ۱۸ | قم | ۰.۸ |
| ۴ | اصفهان | ۰.۶۵ | ۱۹ | گیلان | ۰.۵۸ |
| ۵ | ایلام | ۰.۷۶ | ۲۰ | لرستان | ۰.۷۳ |
| ۶ | کردستان | ۰.۴۷ | ۲۱ | سمنان | ۰.۷۶ |
| ۷ | کرمان | ۰.۷ | ۲۲ | همدان | ۰.۶۷ |
| ۸ | بوشهر | ۰.۶۷ | ۲۳ | یزد | ۰.۷۸ |
| ۹ | تهران و البرز | ۰.۶۲ | ۲۴ | هرمزگان | ۰.۶۱ |
| ۱۰ | چهارمحال و بختیاری | ۰.۶۴ | ۲۵ | مرکزی | ۰.۷۳ |
| ۱۱ | کرمانشاه | ۰.۵۷ | ۲۶ | مازندران | ۰.۶۶ |
| ۱۲ | کهگیلویه و بویر احمد | ۰.۷۶ | ۲۷ | زنجان | ۰.۷۱ |
| ۱۳ | گلستان | ۰.۶۷ | ۲۸ | خوزستان | ۰.۵۷ |
| ۱۴ | خراسان جنوبی | ۰.۶۴ | ۲۹ | خراسان شمالی | ۰.۶۴ |
| ۱۵ | خراسان رضوی | ۰.۶۴ | ۳۰ | سیستان | ۰.۴۶ |

(منبع: داده های خام آمار وزارت کشور)

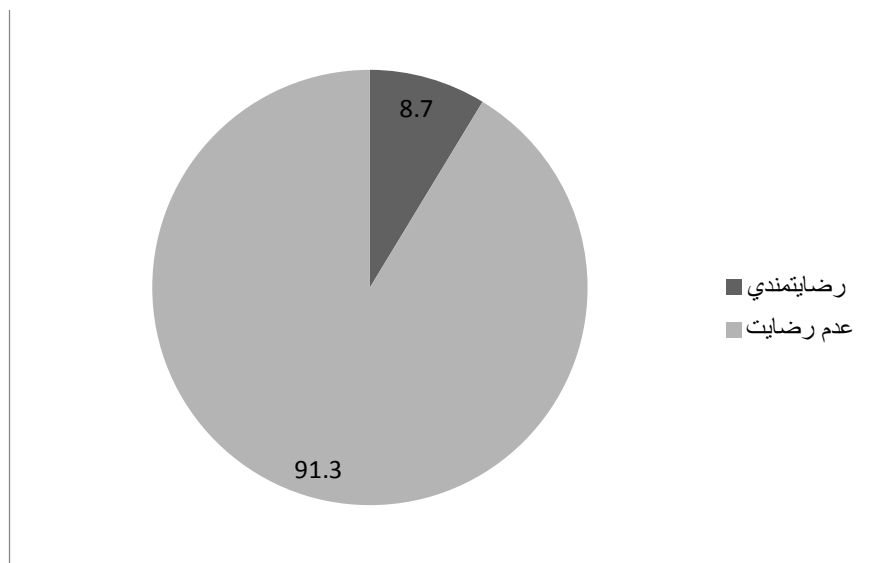
سرمایه اجتماعی به عنوان ساز و کار پدافند غیر عامل و مشارکت در انتخابات، به عنوان یکی از شاخص های حقوق شهروندی و سرمایه اجتماعی مدنظر قرار گرفت. آمار موجود انتخاباتی نشان می‌دهد میزان مشارکت سیاسی در میان مردم این استان بالاست. در حالیکه در مشاهدات انجام شده در میدان تحقیق دیده می‌شود مردم در درجه اول برای حقوق اجتماعی خود اهمیت قائلند و تا جو انتخابات و یا شرایط گفتگو در این باره قرار نگیرند این نوع مشارکت نادیده انگاشته شده و اولویت آن، بعد از اهمیت مشارکت های مدنی و اجتماعی است. سیر فکری منفی نسبت به جریانات سیاسی در میان مردم وجود دارد که مدعی این حرف می‌تواند اشاره به اینکه "شرکت در انتخابات کار بی خودی است زیرا همه از قبل تعیین شده اند." یا "هر

چی بخواهد می شود به حرف من و تو نیست." این تناقض میان تفکرات عامه و آنچه که بدان عمل می کنند جای تامل دارد.

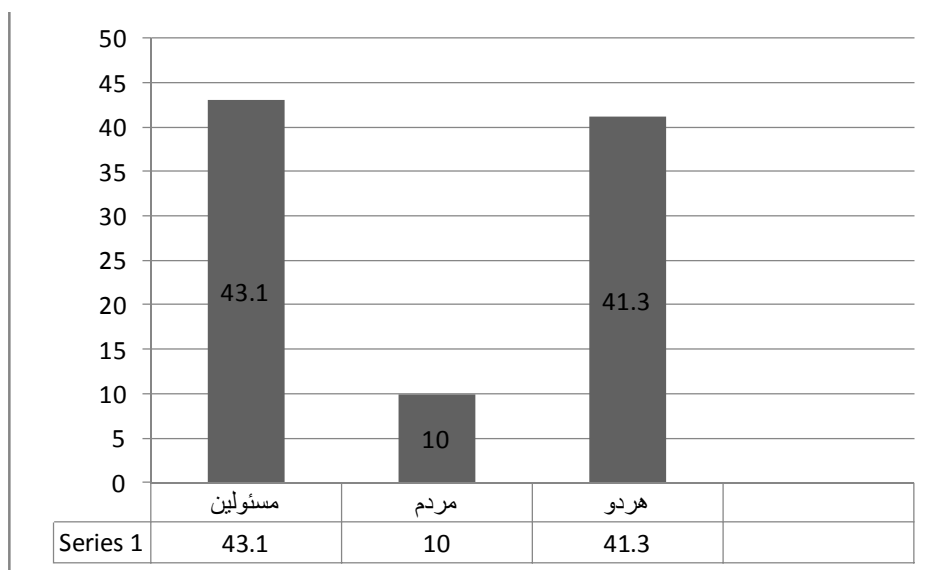
و یا اگر به جریان فکری که در پی کاندید شدن در انتخابات محله ای یا منطقه ای نگاهی بیاندازیم مانند انتخابات مجلس و یا شورای شهر خواهید دید که بسیاری از شرکت کنندگان در پی دستیابی به موقعیت های اجتماعی و یا سیاسی هستند. زیرا در جریان تحقیق که با چند تن از کاندیداهای جوان این شهر رابطه دوستانه برقرار کردیم، می گفتند: برای من رای آوردن زیاد مطرح نیست و فقط برای اینکه سابقه ای باشد برای کارهایی که در آینده می خواهم انجام دهم. "و یا صحبت هایی که در بجنوبه انتخابات شورای شهر و رقابتی که کاندیداهای جوان در آراستن و یا انتخاب شعارهای خود داشتند، اذهان و یا معیار انتخاب مردم را از آنچه که هدف و معیارشان از این انتخاب بود مخصوصا در میان جوانان تحت الشعاع قرار داد. و مشارکت سازنده ای که به عنوان یک سرمایه در نظر گرفته می شود زیر سوال می رود.

از این رو نمی توان در تعیین نرخ سرمایه اجتماعی یک جامعه صرفا به آمار و ارقام توجه نمود. آسیب شناسی جو سیاسی و اجتماعی حاکم بر آن که در روند مشارکت عمومی تاثیر گذار است و باعث تضعیف و یا تقویت رابطه میان مردم با دولت و سازمان های اجتماعی-دولتی بسیار مهمتر است.

دیدگاه دیگری در میان عامه مردم در زمینه مشارکت وجود داشت، این موضوع بود که ساکنین، مسئول زایل شدن و یا دستیابی به حقوق خود را بیشتر مسئولین می دانند و اکثریت آنان معتقدند که بزرگترین مشکل در نرسیدن به مطلوبیت متوسط در ابعاد اقتصادی، اجتماعی، امنیتی اول مدیریت است و در مرحله دوم همکاری نکردن مردم. زمینه های مشارکت در حل مسائل شهری و شهروندی خود را بسیار پایین می دانند. همانطور که در نمودارهای زیر می بینید اکثر ساکنین شهر اراک از رعایت حقوق شهروندی خود و مشارکت های مردمی ناراضی هستند. و عامل اصلی در ایجاد بدبینی ها و کاهش رضایتمندی، مشارکت و اعتماد را مسئولین می دانند.



(نمودار شماره ۱: میزان رضایتمندی شهروندان از وضعیت فعلی)



(نمودار شماره ۲: عامل تحقق حقوق شهروندی از نظر مردم)

این دیدگاه عامه با توجه به اینکه همکاری و مسئولیت‌پذیری مردم در ایجاد شرایط و تسریع رشد و توسعه حائز اهمیت است، بسیار جای تحلیل و بررسی دارد زیرا این تفکرات علاوه بر آنکه سطح مشارکت فعالانه و مفید را پایین می‌آورد بلکه انتظارات واهی و بالایی را در میان مردمی که به صورت صرفاً مصرف

کننده هستند، تقویت می‌کند.

اکثریت جامعه میدانی مخصوصاً در میان قشر تحصیلکرده و اصیل از وضعیت کنونی شهر اراک ناراضی اند و اغلب مسئولین را یگانه عامل این کاستیها و کمبودها می‌دانند و در برابر مسئولیت خود و اقداماتی که برای بهبود شرایط انجام داده اند، عدم توجه و کفایت مسئولین و عدم نظر خواهی از مردم را مطرح کردند و در حال حاضر عده ای به منتقدی، با لحن تند و عده ای هم به حالت بی تفاوتی و سردرگمی رسیده اند و بدنبال پاک کردن صورت مسئله و فرار از آن هستند، بجای یافتن راه حل. انتظارات مردم از مسئولین سهم عمده ای را به خود اختصاص می‌دهد و همین امر سبب شده افراد تکیه کمتری بر توانمندیهای شخصی و همکاری با هم داشته باشند.

جریان دیگری که در یک ماه اخیر در میان مردم بسیار مطرح بود و بسیاری آن را عامل تشنج و آسیب در سطح جامعه می‌دانستند بحث یارانه‌ها بود.

اکثریت شهروندان با عدم دریافت یارانه‌ها و توصیه مسئولین با انصراف از آن مخالف بوده اند. مردم بر این اعتقادند که یارانه های حق آنهاست و اگر قرار است که انصراف از آن به بهای بهبود زندگی قشر پایین جامعه باشد، خودشان تعداد زیادی از افراد را نیازمند را در اطراف خود می‌شناسند و ترجیح می‌دهند یارانه شان را دریافت کنند و شخصاً خانواده های نیازمند را تحت پوشش قرار دهند. صحبتیایی که در این راستا امروزه بسیار به چشم می‌خورد نشانگر نبود اعتماد بالای شهروندان به تصمیمات مسئولین است و همین امر می‌تواند سطح مشارکت مدنی افراد را کاهش دهد. بحث دیگری که در این باره زیاد شنیده می‌شود این است که با طرح این موضوع اختلافات بین طبقه ای در سطح جامعه افزایش می‌یابد.

شاید در رسانه‌ها مشارکت در انصراف از یارانه‌ها توسط شهروندان را گسترده اعلام دارند ولی بطور کل آنچه که در سطح جامعه اراک نشان داده می‌شود مخالفت اقشار مردم با این امر است. عامل دیگری که در میزان و چگونگی مشارکت های مردمی بسیار تاثیر دارد وجود باورها، و ارزش هایی است که در زمینه فکری و حیات اجتماعی آنها نهادینه شده است و باعث شکل گیری بسیاری از هنجارها می‌شود. از مهمترین این ارزشها و اصول تقدیر گرایی و مرد سالاری، مادی گرایی، حس نوع دوستی، تداخل فرهنگی، خصایص بد جمعی مثل حيله گری و تنگ نظری است.

با توجه به مشاهدات انجام شده و بر گرفته از نظریات مردم روحیه همکاری در بین مردم اراک کم است و اظهارات جامعه میدانی حاکی از این ادعا میباشد. برای نمونه مردم اراک بر این باورند که " ما در زمینه ورزشهای عمومی مانند فوتبال ضعیف هستیم اما در ورزشهای انفرادی مانند کشتی موفق عمل می‌کنیم. همچنین وجود اختلافات میان افراد و کمبود همکاری بین گروههای شغلی گوناگون از مثالهایی است که برای بحث مساله کار جمعی مطرح می‌کنند. به سختی می‌توان چنین ادعایی را پذیرفت که ایرانیان

ذاتا از انجام کار جمعی ناتوان هستند. مرتضی فرهادی مردم‌شناس بلندآوازه ایران در آثار گوناگون خود نشان داده که در روستاها در دوره‌های گذشته ایران همکاری و مشارکت به‌طور جدی وجود داشته است. وجود اشکال گوناگون تعاونی‌ها و آیین‌ها و رسوم گوناگون در فرهنگ ایرانی نشان دهنده این واقعیت است که نمی‌توان این مساله را به گذشته ایرانی‌ها نسبت داد که ایرانی‌ها از ابتدا روحیه کار جمعی ندارند.^{۱۱} باور دیگری که اکثریت افراد مصاحبه‌شونده مطرح نمودند مهاجر پذیر بودن شهر و وجود خرده فرهنگ‌های مختلف، بخصوص خرده فرهنگ‌های دهقانی است که در کاهش همکاری افراد موثر است، چرا که تفاوت‌های فرهنگی حاصل مانع شناخت افراد از هم و در نتیجه اعتماد ایشان می‌شود، بنابراین انسجام و مشارکت کاهش می‌یابد. به نظر می‌رسد برای حل این معضل اعتمادسازی در سطح خرد و کلان از جمله اقدامات فرهنگی است که باید صورت پذیرد. طبق اظهارات جامعه‌میدانی^{۱۲} خانواده‌های اراکی اصیل در سطح شهر کاهش یافته و دلسوزی وجود ندارد، اکثریت مهاجرین از روستاهای اطراف مهاجرت کرده‌اند که هنوز با فرهنگ شهر نشینی آشنایی ندارند چه برسد به اینکه بتوانند در امور جمعی همکاری و مشارکت داشته باشند.^{۱۳}

بر پایه تحقیق انجام شده یکی دیگر از عوامل موثر در فقدان انسجام و همکاری عدم اعتماد و اشاره به بدگمانی و حيله‌گری در روابط شخصی افراد است و همین امر سبب شده که مشارکت در سطح خرد مثل انجمن‌ها و کارهای عام‌المنفعه نیز کاهش یابد.

باور دیگری که در کاهش مشارکت بین مردم تاثیر گذار است، تقدیر گرایی در بین خرده فرهنگ‌های مختلف بخصوص خرده فرهنگ‌های روستایی و حاشیه نشینی است که سهم عمده‌ای از جمعیت شهر را در بر می‌گیرند، این افراد در کنترل امور و حوادث آینده وجه نظرهایی چون تسلیم، بردباری، نرمش و یا گریز را بر رفتارهای دیگر ترجیح داده و شهامت برای استفاده از راهکارهای جدید و خلاقانه ندارند، بنابراین انگیزه‌ای برای مشارکت نیز باقی نمی‌ماند. هر چه خدا بخواهد، هر چه لایق این مردم باشد بر سرشان می‌آید و مصادیق بسیار دیگر که در بین محاورات و باورها دیده می‌شود نشانگر تسلط این باورها در زندگی اجتماعی است. عدم آگاهی افراد از آمال و آرزوهای خود و یا پایین بودن سطح انتظارات سبب شده به آنچه که دارند قانع و راضی باشند.

در بین مصاحبات انجام شده در یافتیم که قشری از جامعه میدانی مذکور اشاره به بی‌اعتمادی و بدبینی به اقدامات دولتی و عدم تحقق وعده‌های دولتمردان کرده و آن را دلیلی بر کاهش تمایل در مشارکت‌های مردمی و همکاری با دولت ذکر کرده‌اند.

ارزش مسلط دیگر در شهر اراک، مخصوصا در میان خانواده‌هایی با سطح تحصیلاتی پایین و مهاجران روستایی، مرد سالاری است. در جریان‌ات اجتماعی-سیاسی زندگی و مشارکت زنان این قشر چه در انجمن

های رسمی و غیر رسمی خیریه ای، انتخاب کاندیدای مورد نظر، برقراری ارتباط با گروه های دیگر از جمله خیریه‌ها و انجمن های مختلف، نظر و رای اصلی با مرد خانواده است. هنگامیکه از خانم‌ها درباره شرایط حضور یا دلیل انتخاب فرد مورد نظر سوال می شود با جوابهایی چون آقامون می گوید این مورد اعتماد تر است، یا اینکه خوشم نمی آید بروی فلان انجمن چون فلان و فلان است و مصادیق بسیار برخورد می کنیم. با وجود این عناصر فرهنگی و اجتماعی که در میان جامعه، مخصوصا جامعه شهری وجود دارد، و گاه باعث ایجاد حباب در میان در مجموعه مشارکت های رسمی و غیر رسمی به عنوان یکی از معیارهای سرمایه اجتماعی است، می شود. لذا نمی توان با تکیه بر این معیار در پدافند غیر عامل به آن تکیه کرد.

۴- نتیجه گیری

بر اساس تمامی یافته‌های تحقیق و آن سری از مشاهداتی که در این مقاله ذکر نشده است می توان گفت، آنچه که در مورد مشارکت به عنوان یکی از معیارهای سرمایه اجتماعی که در پیشبرد اهداف پدافند غیر عامل تاثیر گذار می باشد، مطرح است زمینه‌های فکری و آن دانشی است که مردم با اعتماد به آن، روابط و همکاری خود را شکل می دهند.

شاید بتوان میزان مشارکت‌های سیاسی مردم را بر اساس آمار و ارقام بیان کرد ولی آنچه مهم است آن بینشی است که مردم در این جریان با خود به همراه داشته اند. برای اینکه بتوانیم جامعه خود را دارای سرمایه اجتماعی غنی و محکم در نظر بگیریم باید از تکیه بر آمار و ارقامی چون تعداد تعداد شرکت کنندگان یا شمارش نهادها و انجمن‌های غیر رسمی صرف نظر کرده و به انگیزه و عوامل برا نگیختن یا خاموش بودن مردم توجه نمود.

بیان نظرات از سوی مردم نشانگر آنست که مردم در شناخت مسئولیت های اجتماعی خود و آنچه که در بحث مشارکت منشور حقوق شهروندی ایران بیان شده است واقفند و با کمی گسترده تر کردن و ایجاد انگیزه همدلی و مشارکت در مردم می توان از جمعیت شهری برای پای گذاشتن به مسیر غنا سرمایه اجتماعی سود برد.

وجود بسیاری از باورها و ارزشها و نبود اعتماد مردمی، به خیلی از زیر مجموعه‌های دولتی باعث کاهش مشارکت‌ها رسمی و گسترش روابط گروهی خانگی و غیر رسمی می شود.

و در نهایت برای اینکه بتوانیم از مشارکت‌های مردمی برای ایجاد حصارهای امنیت منطقه ای و ملی استفاده کنیم باید مردم را خوب بشناسیم و شرایط نرمال دستیابی به حقوق و زندگی اجتماعی کم دغدغه را برای آنان مهیا نمود. تا مردم با اعتماد بیشتر و فراغ خاطر از تمام مشکلات، بدبینی ها، چند دستگی‌ها و... و با بینشی درست و کارآمد دست همکاری به سوی هم نوع خود، گروه ها، سازمان‌ها و در نهایت دولت دراز

کنند. آنچه که سرمایه اجتماعی را شکل می‌دهد شرایط فرهنگی و اجتماعی جامعه است و نه آمار و ارقام؛ با توجه به این اصل می‌توانیم از جایگاه سرمایه اجتماعی مشارکت در پدافند غیرعامل سخن گفت.

منابع

- بوردیو، پیر (۱۳۸۱) نظریه کنش، ترجمه مرتضی مردیها، تهران: نقش و نگار.
- پاتنام، روبرت (۱۳۸۰) دم. کراسی و سنتهای مدنی، ترجمه محمد تقی دلفروز، تهران: دفتر مطالعات و تحقیقات سیاسی وزارت کشور.
- توسلی و موسوی، غلامعباس و مرضیه (۱۳۸۴)، مفهوم سرمایه در نظریات کلاسیک و جدید با تأکید بر نظریه‌های سرمایه اجتماعی، نامه علوم اجتماعی: شماره ۲۶
- شریفیان ثانی، مریم، سرمایه اجتماعی: مفاهیم اصلی و چارچوب نظری، فصلنامه علمی و پژوهشی رفاه اجتماعی، سال ۱، شماره ۲
- عظیمی، حسینی (۱۳۸۶)، توسعه چیست؟، مقالات ارسالی به آفتاب، کد A80879
- کامران، حسن و همکاران (۱۳۹۱)، جایگاه سرمایه اجتماعی در پدافند غیر عامل (نمونه موردی استان سیستان و بلوچستان)، مجله چشم انداز جغرافیایی (مطالعات انسانی، سال هفتم، شماره ۲۱
- ناطق پور و فیروزآبادی، محمد جواد و سید احمد (۱۳۸۴) سرمایه اجتماعی و عوامل موثر بر شکل گیری آن در شهر تهران، مجله جامعه شناسی ایران، دوره ششم، شماره ۴
- یارمحمد توسکی، مریم (۱۳۹۲)، تحلیل جامعه شناختی توسعه پایدار با تأکید بر توسعه اجتماعی در استان مرکزی، دانشگاه آزاد اسلامی اراک، دومین کنفرانس ضرورت‌های رشد و توسعه پایدار