

## عنوان مقاله: مشارکت گروه های نا مرئی در فرایند تولید و توسعه روستایی<sup>۱</sup>

یوسف محمدزاده<sup>۱</sup> حسن حسین زاده اصل<sup>۲</sup>

۱: مدیریت جهاد کشاورزی شهرستان خوی

Email: yusefmohamadzadeh@yahoo.com

tell: ۰۹۱ ۲۸۲۶۶۲۵۶

### چکیده:

امروزه، یکی از مهمترین دیدگاه های توسعه روستایی، حرکت به سوی کشاورزی پایدار با تاکید بر مشارکت زنان و دیدگاه جنسیتی است. زنان به عنوان نیروهای نامرئی در تولیدات روستایی دارای نقش های متفاوتی هستند، با توجه به سهم عمده زنان روستایی در کشاورزی، متأسفانه در طرح های توسعه پایدار کشاورزی، این قشر کمتر مورد توجه قرار گرفته و همچنان به عنوان شرکای «نامرئی» باقی مانده اند. از آنجایی که در دهه های اخیر زنان دسترسی بهتری به دانش و اطلاعات فنی در عرصه های اقتصادی داشته اند، مشارکت داوطلبانه و آگاهی های آنان در این زمینه ها افزایش یافته است. مطالعه حاضر از نوع کاربردی و با استفاده از روش توصیفی-همبستگی انجام شده است. در این مطالعه با استفاده از ۱۳ شاخص اساسی استخراج شده از شاخص های *فائو* به بررسی میزان اثر بخشی عملکرد زنان روستایی و همچنین میزان دستیابی طرح به اهداف از پیش تعیین شده پرداخته است. جامعه آماری این تحقیق کلیه زنان و دختران روستایی بالای ۱۵ سال و در ۹ روستای دهستان های فیروزق، سکمن آباد، قره سو و ایواغلی شهرستان خوی به تعداد ۵۴۸ نفر که از طریق پرسشنامه یا مصاحبه حضوری گردآوری

شده است. با استفاده از فرمول کوکران حجم نمونه انتخابی از میان آنها ۱۵۸ نفر به دست آمده، در هر روستا انتخاب گردید. نتایج حاصل از تحقیق نشان می‌دهد که مشارکت زنان روستایی در برنامه های توسعه می تواند بازده و بهره وری را تا ۲۴٪ افزایش دهد. بیشترین درصد فراوانی مربوط به مشارکت گروه سنی ۳۰-۲۱ سال بوده و کمترین درصد فراوانی مشارکت مربوط به سنین بالای ۵۰ سال می باشد. میانگین سن افراد مورد مطالعه ۲۷/۳۵ بوده است. بنابراین بیشترین افراد مشارکت کننده در برنامه های توسعه روستایی از قشر جوان بوده اند. با توجه به یافته های تحقیق راه کار هایی به منظور اثربخشی مشارکت زنان در برنامه های توسعه ارائه گردید.

واژگان کلیدی: زنان روستایی، مشارکت، توسعه روستایی، توانمندسازی زنان، شهرستان خوی

---

۱: کارشناس ارشد توسعه و صنایع روستایی سازمان جهاد کشاورزی - مدرس دانشگاه و مربی دوره های آموزش تخصصی

۲: مدیر جهاد کشاورزی شهرستان خوی - فوق لیسانس مهندسی کالتیویشن.

## ۱: مقدمه و مبانی نظری پژوهش:

به کارگیری اصطلاح توسعه مشارکتی<sup>۱</sup> به دهه ۱۹۵۰ و کارهای مجید رهنما باز می‌گردد. پس از او اشاره خاص به این مفهوم از سوی پائولوفریره<sup>۲</sup> مطرح شد او معتقد بود « زمانی که گروه برای توسعه اجتماعی به سمت مشارکت در تصمیم سازی حرکت کند تاریخ و فرایند توسعه آغاز میشود». اعلام دهه ۱۹۷۵ تا ۱۹۸۵ از سوی سازمان ملل متحد به عنوان «دهه زنان»<sup>۳</sup> موجب توجه به نقش انکار ناپذیر زنان در توسعه و نیز پیشبرد مطالعات آماری در مورد موقعیت جهانی زنان شد (عمادی، ۱۳۸۰). در مسیر توسعه انسانی، راهبرد های متفاوتی برای حضور و برخورداری زنان از منابع توسعه در قالب نظریات متعدد و از دیدگاه های مختلف ارائه شده که آخرین و جدیدترین آنها بر توانمند سازی<sup>۴</sup> زنان برای مشارکت در فرایند توسعه تکیه دارد. توانمند سازی زنان از جمله رهیافت هایی است که برای القای قابلیت آنان در جهت تغییر ساختارها از سوی قریب به اتفاق صاحب نظران توسعه مورد پذیرش قرار گرفته است. براساس این رویکرد در جوامع روستایی، مشارکت روستاییان در گروهایی که به مشکل یابی و گره گشایی در روستا می پردازند، رهیافت مناسبی در توسعه روستایی است. در این میان، مسئله مشارکت زنان به عنوان نیمی از جامعه روستایی به ویژه با توجه به تعدد نقش ها و شبکه گسترده ایفای آن نقش ها اهمیت خاصی دارد. منظور از مشارکت زنان، نافذ بودن زنان در تمام مسائل روستا از جمله در فرایند تصمیم گیری، ایجاد تشکیلات، انجمن ها و تصدی برنامه ها و مناصب است. این مسئله تحت تاثیر عوامل متعددی نظیر ویژگی های فردی و شخصیتی، بافت فرهنگی و اجتماعی روستا است که اغلب محدودیت هایی را برای مشارکت فعال زنان ایجاد میکند. از جمله مهمترین عوامل فرهنگی و اجتماعی نگرش مردان روستایی به نقش و وظیفه ای است که زنان برعهده دارند (Marten, 2000). کلیشه حاکم بر افکار مردان در خصوص نقش مادری و همسری زنان به ویژه در محیط روستایی از مهمترین عوامل اثر گذار بر فعالیت های مشارکتی و اجتماعی زنان است، زیرا در فرهنگ سنتی روستا اجازه و موافقت مردان برای انجام هر گونه فعالیتی توسط زنان ضروری است. از این رو، هرچند زنان در سه نظام باز تولید زیست شناختی، باز تولید اجتماعی و باز تولید نیروی کار در روستا نقش اساسی ایفا میکنند، اما نظام موجود بر پایه روابط و کلیشه های جنسیتی در روستا همواره آنان را به حاشیه می راند و نابرابری های جنسیتی را تقویت می کند. فرو دستی زنان با محدودیت های آنان در کنترل منابع و دسترسی به اطلاعات دوام و قوام پیدا میکند و موجب می شود تا آنان از مشارکت فعال و پویا در فرایند توسعه باز بمانند (قلی زاده، ۱۳۷۸). «گروه هدف» برای دستیابی به توسعه ای که در همه ساختار های اجتماعی، سیاسی، اقتصادی جریان داشته باشد نیاز به تغییر ذهنیت ها و سیاست های معطوف به روابط جنسیتی و باز سازی ساختار ها بر این اساس دارد. این گروه علی رغم فعالیت های روزانه زیاد و شرکت زنان در فرایند تولید و مشارکت در اقتصاد خانواده به دلیل دستمزدی نبودن کار، فعالیت های آنان جز فعالیت های اقتصادی به حساب نمی آید،

۱: participatory development

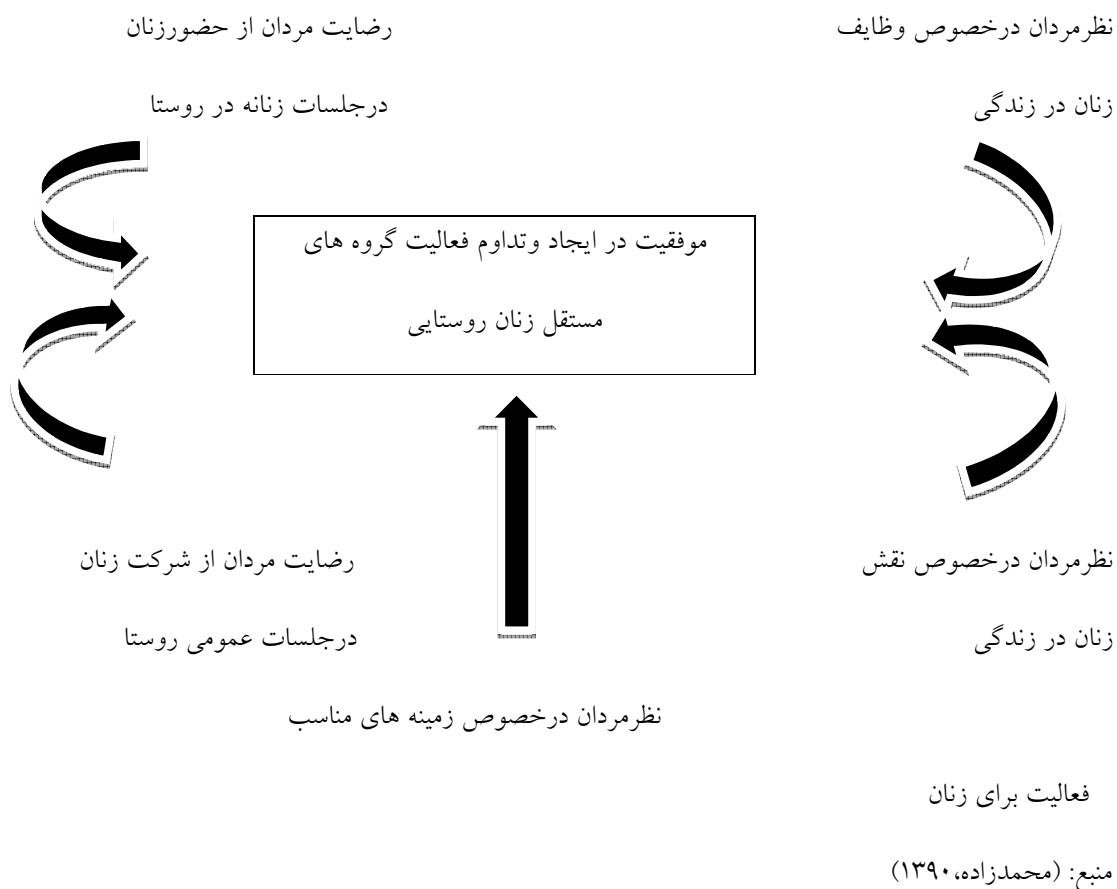
۲: Pauleferire

۳: women decade

۴: empowerment

و اهمیت یافتن کاری که در عرصه عمومی و اقتصادی انجام می شود یعنی کار مزدی در برابر کار خانگی بدون مزد زنان موجب می شود این تصویر کلیشه ای حاکم شود که کارهای مهم همیشه به وسیله مردان انجام می گیرد. این باور جنسیتی که ملاک تقسیم کار اجتماعی در روستاست باعث می شود تا مردان به نتایج حاصل از فعالیت زنان اهمیتی ندهند و امتیازات کمتری برای آنان قائل شوند. چنانچه تاکنون از نظر حقوق و کسب فرصتهای اجتماعی زنان پایین تر از مردان بوده اند. این امر خود موجب می شود هم مردان و هم زنان در زمینه تغییراتی که باید برای بهبودی زندگی زنان صورت گیرد، اهمیتی قائل نشوند و یا موضعی انفعالی در پیش گیرند. نتیجه امر آن می شود که زنان به دنبال آینده حرفه ای نباشند، از خدمات و برنامه های محدود ارائه شده برای آنان بی بهره بمانند دچار کمبود اطلاعات و آگاهی شوند و خود به خود از صحنه های اجتماعی و مشارکت موثر و فعال در جامعه باز بمانند (نوری نایینی، ۱۳۸۴). زنان نقشهای سنتی خویش و فرصتهای کسب درآمد در روستاها را از دست می دهند، با این وجود غالباً به عنوان کشاورز معرفی نشده و در فرایند های تحلیل مشارکت و برنامه ریزی و تصمیم گیری در نظر گرفته نمی شوند، بنابراین هیچ یک از برنامه های حمایتی، اعتباری و خدماتی شامل حال آنها نمی شود (kriskman, ۲۰۰۲).

مطالعات انجام شده در مورد وضعیت اشتغال زنان روستایی در ایران نشان می دهد که ۶۰٪ فعالیت های کشاورزی و ۶۳٪ فعالیت های دامداری عمده فعالیت های باغداری، اقتصاد خانواده و مدیریت خانه عمده فعالیت زنان محسوب می شود، بنابراین تحول و توسعه نگرش آنان در جهت جلوگیری از برنامه های توسعه کشاورزی و روستایی بدون مشارکت و حضور آنان میسر نمی باشد. جنسیت متغیر مهمی در تعیین نقش، مسولیت، محدودیت، فرصت، درآمد، هزینه و منافع زندگی کشاورزی تلقی می شود. کار مزرعه مکمل وظیفه خانه داری زنان است و به عبارت دیگر، کار اقتصادی مخلوط با کارهای روزمره خانه و غیرمزدی است. به علاوه ساعات اشتغال زنان طولانی تر از مردان است. زنان ۱۸ ساعت از وقت خود را در برابر ۳ ساعت کار مردان صرف فعالیت های مختلف می کنند، لذا فرصتهای حضور در اجتماع برای آنان محدود تر است و بدین ترتیب، تقسیم جنسیتی نقش ها شدت می یابد. علاوه بر تمامی آنچه ذکر شد، رسوخ فرهنگ شهری به روستا و گسترش خانواده های هسته ای بر فشار کار بر مادران و همسران خانواده می افزاید (خانی، ۱۳۸۵). اکثر صاحب نظران امر توسعه توانمند سازی زنان را رهیافت مناسبی برای ارتقا قابلیت زنان می دانند، این امر می تواند در جهت تغییر ساختارها و ایدئولوژی های که زنان را در موقعیت فرودست قرار می دهند موثر باشد. توانمند سازی به زنان کمک میکند تا دسترسی بیشتری به منابع و تصمیم گیری ها داشته باشند و به طور کلی بر زندگی خود نظارت بیشتری یابند تا به استقلال و خود اتکایی برسند. نتیجه چنین مراحل احلی احترام به خود و ارتقا منزلت زنان خواهد بود. توانمند سازی یک فرایند سیاسی است که هدفش تغییر تمامی روابط سلسله مراتبی جامعه است (پال هریسون، ۱۳۸۷). کم رنگ شدن نگرش های منفی و باورهای جنسیتی کلیشه ای حاکم بر روستا گام نخست در جهت افزایش مشارکت و فعالیت اجتماعی زنان به شمار می رود که در نهایت کسب قدرت، اعتماد به نفس و استفاده از فرصتهای مناسب به وجود آمده در مسیر توسعه روستا را به همراه خواهد داشت. در این مقاله با توجه به نظریات مطرح شده و به استناد بخشی از نتایج تحقیق در خصوص عوامل موثر بر مشارکت نیروهای نامرئی روستایی (زن) و تداوم فعالیت های این گروه توسط مصلحان زن روستایی مدل پژوهشی زیر مورد بررسی قرار میگیرد.

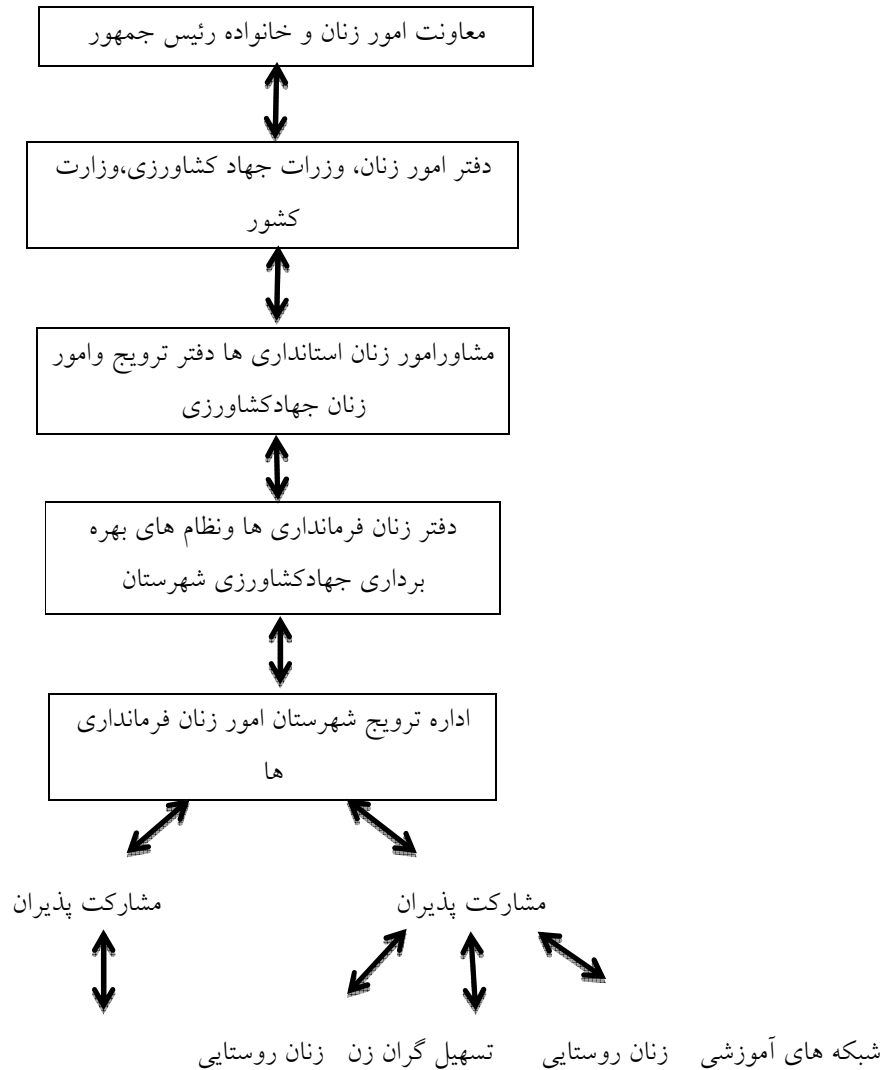


## ۲: مختصری پیرامون نگاه سیستماتیک به طرح مشارکت زنان روستایی در برنامه های توسعه

طرح تربیت و سامان دهی زنان روستایی با هدف مشارکت پذیری و توانمند سازی و افزایش مشارکت<sup>۱</sup> همه جانبه و کمک به تسریع روند توسعه روستایی از طرف نهادها و ارگان های مسئول به مورد اجرا گذاشته شده است. این رهبران محلی در روستاها بدون هیچ انتساب و دخالتی صورت می پذیرفت. برپایه این مسئله و با توجه به اینکه بیش از ۲۰ سال است که از عمر نیروهای مروج زن در جهاد کشاورزی می گذرد ضرورت یک بررسی مجدد از جایگاه زنان روستایی در فرایند توسعه احساس و به دنبال این طرح نیاز به طرح بانگاری مشارکت زنان روستایی به عنوان یک فراگرد به جای انتقال یک طرفه فکر و اندیشه و تکنولوژی توسعه منابع انسانی بر محور توسعه ظرفیت ها و توانمندی های محلی تاکید دارد. وجود یک ارزیابی اثر بخشی در زمینه طرح مذکور تحت عنوان ارزشیابی مرحله ای<sup>۲</sup> مشارکت یا ارزشیابی تکوینی<sup>۳</sup> ضروری به نظر میرسد.

۱:par cipa on ۲ :summa ve valua on ۳ :forma ve valua on

۱-۲: مکانیزم مشارکت سیستماتیک زنان روستایی در توسعه



منبع: (محمدزاده، ۱۳۹۳).

۳: پیشینه های تحقیق:

برخی مطالعات در داخل کشور نشان می دهد که نقش و مشارکت زنان در فرایند توسعه اقتصادی چشم گیر است. اجتماعی شدن مجدد زنان روستایی در فرایند توسعه در بخش کشاورزی نشان دهنده: در تولید برنج ۶۰٪، در تولید پنبه ۵۰٪، در تولید سبزی صیفی ۹۰٪، در پشم ریزی، گلیم بافی، قالی بافی، صنایع تبدیلی و اسکورها نیز کم و بیش به همین صورت است. با این حال مشاهده می شود که مشارکت زنان روستایی در اقتصاد کشور نمایان بوده ولی بهره کار خودشان را مستقیماً در اختیار ندارند. در

مقایسه با مردان همه تصمیم ها توسط مردان اتخاذ می شود، برنامه ریزی را مردان انجام می دهند که در فرهنگ روستایی می توان گفت آنها به عنوان نیروی انسانی پنهان در فرایند تولید روستایی حضور دارند به طوریکه آنها حتی توسط خود روستاییان و همسرانشان دیده نمیشوند. فقط افراد صاحب نظر در مسائل روستایی مثل جامعه شناسان روستایی می توانند زوایای پنهان این پدیده را مشاهده و آشکار سازند (جمشیدی ۱۳۸۲). در مطالعه ای که در روستاهای بنگلادش به وسیله اریکسون توسط زنان بیوه مورد گفت و گو قرار گرفتند، بیان داشتند که پس از مرگ خویشاوند مرد خود به دلیل فوت ناگهانی و دیگر موارد به علت نداشتن تجربه و مهارت بسنده، توانایی رقابت با مردان در بازار کار را نداشتند و ناگزیر به گدایی کردن روی می آورند. مشارکت زنان در زندگی اجتماعی به طور جانشینی است. بدین معنی که آنها قادر به برقراری تماس با شهرهای نزدیک به روستای خود نیستند و دربارہ بوروکراسی شهر نیز چیزی نمیدانند و از فعالیت های سیاسی روستاها به طور کامل نا آگاهند. ترسیم چنین آینده ای برای زنان در خانوار های روستایی، نشانه همان ساختاری است که نظام ارباب رعیتی با نظام کشاورزی مستقل و رابطه بین مرد وزن در اداره مزرعه و اقتصاد خانواده است (چمبرز ۱۳۸۷). در دنیا زنانی وجود دارند که توانسته اند مدیران موفق بشوند از جمله مسئول برنامه ریزی اقتصادی شرکت نوکیا که با سیاست های خاص خود شرکت را در سطح جهانی مطرح کرده و در واقع اعتماد به نفس رمز موفقیت است. در بسیاری از پژوهش ها به این نتیجه دست یافته اند که بین مشارکت زنان و افزایش بهره وری رابطه معنی داری وجود دارد (مجله اتاق بازرگانی ۱۳۹۲). زنان روستایی در جهان بیش از ۳۰ درصد نیروی کار رسمی را تشکیل میدهند. ۶۰ تا ۸۹ درصد از فعالیت های کشاورزی را انجام داده اند و حداقل ۵۰ درصد تولید مواد غذایی توسط زنان انجام می شود. اگر بخواهیم نقش زنان روستایی را در توسعه روستایی و در بعد وسیعتر توسعه کشور، در یک عبارت بیان کنیم، می توانیم بگوییم "نقش زنان روستایی در توسعه اگر بیشتر از مردان نباشد، کمتر از آنان نیست" (امیری اردکانی، ۱۳۸۵).

#### ۴: هدف کلی و فرضیات تحقیق:

این پژوهش با هدف شناخت تاثیر مشارکت زنان روستایی در برنامه های توسعه از دیدگاه مردان فرضیه های زیر را اثبات می کند.

۱. مشارکت زنان روستایی در زندگی بر ایجاد گروه های تخصصی کاری تاثیر می گذارد.
۲. میزان مشارکت زنان در برنامه های توسعه روستایی و نهاد های مردم نهاد ارتباط معنی داری وجود دارد.
۳. بین مشارکت زنان در روستاها و بالا رفتن پتانسیل انقلابی همایش ها رابطه وجود دارد.
۴. بین حضور زنان در برنامه های توسعه و افزایش تولیدات کشاورزی تاثیر وجود دارد.
۵. بین زمینه های مناسب کاری زنان و مشارکت آنان در توسعه اقتصادی روستاها رابطه وجود دارد.

## ۵: اهمیت موضوع:

نظر به جمعیت قابل توجه روستایی و وابستگی اکثریت آنها به کار کشاورزی، مشارکت روستاییان در تصمیم گیری و برنامه ریزی جهت ایجاد تحول در فعالیت های کشاورزی و یا فعالیت های اجتماعی نکته بسیار مهم و قابل توجه می باشد. اما دو نارسایی اساسی در رهیافت مشارکتی وجود دارد. نخست: عدم مشارکت دادن روستاییان تهی دست با وجود اینکه جمعیت یک میلیارد نفر را به خود اختصاص داده اند، دوم: عدم توجه به مشارکت و نقش زنان روستایی به عنوان نیروی موثر در توسعه روستایی به خصوص در کشورهای در حال توسعه، به طوریکه به ندرت با آموزش های ترویجی که برای آنان طراحی شده باشد برخورد میکنیم، در حالیکه تنها آموزشهای اولیه برای زنان می تواند بازده کشاورزی را به ۲۴٪ افزایش دهد. با توجه به موارد مذکور برای نیل به توسعه روستایی راهی جز مشارکت واقعی روستاییان در روند توسعه نیست و لازمه این مشارکت وجود یک شبکه ارتباط دوسویه بین کارگزاران دولتی و بهره برداران روستایی است که با استفاده از افراد بومی تحت عناوین مروجین روستایی میسر خواهد شد. به طور کلی، بحث نظری در زمینه اهمیت دسترسی زنان به منابع و همزمان شدن این بحث ها با دهه سازمان ملل برای کاهش فقر در روستاها سبب شده که صاحب نظران، دو رهیافت کارآفرینی و حمایتی را برای توانمند سازی زنان و مشارکت آنان در همایش ها ارائه دهند. در برخی کشورهای غالباً پیشرفته بر رهیافت کارآفرینی و در برخی کشورهای اغلب در حال توسعه بر رهیافت حمایتی تاکید شده است (داوان، ۱۳۸۸).

## ۶: متدولوژی تحقیق:

مطالعه حاضر از نوع مطالعات کاربردی و با استفاده از روش توصیفی - همبستگی انجام یافته است. در این مطالعه با استفاده از ۱۳ شاخص اساسی استخراج شده از پیشینه تجربی موضوع و همچنین شاخص های مربوط به فائوبه بررسی میزان اثربخشی عملکرد مشارکت زنان روستایی و همچنین میزان دستیابی طرح به اهداف ازپیش تعیین شده خود، پرداخته شده است. جامعه آماری در این مطالعه کلیه زنان و دختران روستایی بالای ۱۵ سال در ۹ روستای دهستان های فیروزق، سکمن آباد، قره سو و ایواغلی شهرستان خوی می باشد که حداقل یک بار و یا بیشتر در دوره های آموزشی و جلسات مشورتی که توسط نهاد یا ارگانی و یا به واسطه آنها به مرحله اجرا درآمده، شرکت کرده اند که این تعداد برابر با ۵۴۸ نفر بوده است. نهایتاً با استفاده از فرمول کوکران حجم نمونه انتخابی از میان آنها ۱۵۸ نفر بدست آمده که با استفاده از این حجم نمونه و متناسب با تعداد زنان شرکت کننده در هر روستا انتخاب گردید.



۷. تفسیر یافته های تحقیق:

جدول شماره ۱: فراوانی جامعه آماری و حجم نمونه به تفکیک هر روستا

ردیف	عناوین روستا	تعداد زنان و دختران روستایی انتخاب شده	حجم نمونه پیش بینی شده
۱	فیورق	۴۱	۱۲
۲	وار	۱۱۵	۳۳
۳	پسک سفلی	۳۳	۱۰
۴	پیرموسی	۳۷	۱۱
۵	زاویه سکمن آباد	۹۰	۲۶
۶	گلدور	۸۴	۲۴
۷	زارعان	۵۷	۱۶
۸	پیرکندی	۴۵	۱۳
۹	سیه باز	۴۶	۱۳
	جمع	۵۴۸	۱۵۷

منبع: بر اساس پرسشنامه

جدول شماره ۲: فراوانی زنان روستایی برحسب سن

سن زنان روستایی	فراوانی	درصد
۱۵-۲۰	۵۳	۳۳/۵
۲۱-۳۰	۵۵	۳۴/۸
۳۱-۴۰	۳۱	۱۹/۶
۴۱-۵۰	۱۳	۸/۲
بالای ۵۰ سال	۶	۳/۸

کمینه: ۱۵ سال بیشینه: ۵۰ سال به بالا

جدول شماره ۳: فراوانی زنان روستایی برحسب سواد

سطح تحصیلات	درصد فراوانی
بیسواد	۱۴/۶
درحد خواندن و نوشتن	۱/۹
دوره ابتدایی	۲۵/۵
دوره راهنمایی	۳۳/۱
دوره دبیرستان	۱۵/۳
دیپلم و بالاتر	۹/۶

کمینه: بیسواد بیشینه: فوق دیپلم

جدول شماره ۴: فراوانی متغیرها برحسب درصد فراوانی طیف ها

متغیرها	بیشترین درصد فراوانی	طیف
دخالت و مشارکت زنان در تصمیم گیری ها	۲۵/۵	زیاد
شناخت مروج	۱۰۰	بلی
تشکیل جلسات برای زنان روستایی	۹۶/۲	بلی
انطباق جلسات برای زنان روستایی	۴۴/۳	زیاد
داشتن برنامه زمانی مشخص مروج	۵۶/۷	بلی
حضور به موقع مشارکت کنندگان در جلسات	۴۷/۵	زیاد
توجه به موقعیت، امکانات و توانایی زنان	۴۶/۲	زیاد
ارتباط زنان با روستاییان	۶۱/۱	خیر
توانایی زنان در زمینه ارائه راه حل برای حل مشکلات	۳۳/۱	متوسط
اطلاعات مشارکت کنندگان در زمینه بهداشت شیر	۳۷/۸	زیاد
اطلاعات مشارکت کنندگان در زمینه تعاونی های تولید	۷۳/۲	بسیار کم
اطلاعات مشارکت کنندگان در مورد کشاورزی	۳۷	متوسط
میزان رضایت از عملکرد مروج کشاورزی	۴۴/۹	بسیار زیاد

منبع: یافته های تحقیق

جدول شماره ۵: تغییرات متغیرهای مختلف قبل از انتخاب و بعد از انتخاب در برنامه های توسعه حداقل و حداکثر میانگین

قبل از انتخاب مشارکت کنندگان

متغیرها	حداکثر میانگین	حداقل میانگین
ارتباط زنان با مراکز مختلف	مرکز بهداشت	منابع طبیعی
ارتباط کارشناسان مراکز مختلف با زنان روستایی	مرکز بهداشت	صنایع روستایی
مشارکت زنان در زمینه های مختلف	کمک های اقتصادی به روستا	شرکت در جلسات تصمیم گیری
دسترسی زنان به منابع و فرصت های آموزشی	کلاسهای آموزشی	بازدیدهای آموزشی
اطلاعات و دانش زنان در زمینه های مختلف	بهداشت شیر	تعاونی های تولید

منبع: یافته های تحقیق

بعد از انتخاب مشارکت کنندگان

متغیرها	حداکثر میانگین	حداقل میانگین
ارتباط زنان با مراکز مختلف	جهادکشاورزی	منابع طبیعی
ارتباط کارشناسان مراکز مختلف با زنان روستایی	جهادکشاورزی	منابع طبیعی
مشارکت زنان در زمینه های مختلف	شرکت در جلسات تصمیم گیری	مشارکت در تشکیل صندوق اعتبارات خرد
دسترسی زنان به منابع و فرصت های آموزشی	جلسات آموزشی	بازدیدهای آموزشی
اطلاعات و دانش زنان در زمینه های مختلف	بهداشت شیر	تعاونی های تولیدی

منبع: یافته های تحقیق

جدول شماره ۶: جدول توزیع فراوانی مشارکت کنندگان برحسب عضویت در تشکلهای مختلف

عضویت مشارکت کنندگان در تشکلهای مختلف	درصد فراوانی عضویت
اتحادیه های دامداری	۵/۳
شورای اسلامی	۳۶
تعاونی دامداری	۰
مددکاران ترویجی	۱۲/۷
شرکت تعاونی	۱۶
گروه سازندگی بسیج	۴۶/۷

منبع: یافته های تحقیق

جدول شماره ۷: جدول توزیع فراوانی مشارکت زنان برحسب میزان استفاده از روشهای ارتباطی

روشهای ارتباطی مورد استفاده مشارکت کنندگان	درصد فراوانی
آموزش عملی	۴۷/۸
آموزش گروهی	۸۵/۶
برگزاری کارگاه آموزشی	۲۱/۸
بازدید از مزرعه	۲/۷
آموزش انفرادی	۲۱/۱

منبع: یافته های تحقیق

جدول شماره ۸: رابطه بین بعضی متغیرهای مستقل با متغیر وابسته

متغیرها	ضریب همبستگی	نتیجه آزمون
تعداد جلسات برگزار شده	۰/۴۱۳	+
تطابق مطالب آموزشی با نیاز زنان روستایی	۰/۴۹۲	+
میزان دخالت زنان روستایی در تصمیم گیری های مربوط به امور منزل	۰/۴۸	+
اهمیت جامعه به نظرات زنان روستایی	۰/۵۵۸	+
توجه جامعه به موقعیت، امکانات و توانایی زنان	۰/۵۵۸	+
میزان دانش و اطلاعات زنان روستایی در زمینه های مختلف	-	+
ارائه راه حل های مناسب توسط زنان در مشکلات موجود	۰/۷۵۹	+
بهبود وضعیت درآمد اقتصادی خانواده	۰/۵۳۲	+
تعداد مراجعات زنان روستایی	۰/۲۰۷	-

منبع: یافته های تحقیق

جدول شماره ۹: جدول توزیع فراوانی مشارکت کنندگان برحسب میزان استفاده از روشهای مشارکتی

متغیرها	متغیر نرمال (Z)
برگزاری جلسات توسط مشارکت کنندگان در طول سال گذشته	-۳/۷۰۲
عضویت مشارکت کنندگان در گروه سازندگی بسیج	-۲/۴۸۶
عضویت مشارکت کنندگان در شوراهای اسلامی	-۲/۹۸۷
استفاده مشارکت کنندگان از روش آموزش عملی، انفرادی و کارگاهی	-

منبع: یافته های تحقیق

جدول شماره ۱۰: مقایسه ارتباط زنان روستایی با مراکز مختلف قبل و بعد از مشارکت در برنامه های توسعه روستایی

مقایسه ارتباط زنان روستایی با مراکز مختلف قبل و بعد از مشارکت در برنامه های توسعه روستایی	متغیر نرمال (Z)
مرکز بهداشت	-۵/۶۳۴
بهبودی	-۳/۴۰۷
شبکه دامپزشکی	-۵/۶۲۶
شوراهای	-۴/۸۲۸

-۷/۹۷۷	جهاد کشاورزی
-۲/۴۳۷	صنایع روستایی

منبع: یافته های تحقیق

جدول شماره ۱۱: مقایسه انگیزه مشارکت زنان در موارد مختلف بعد از مشارکت در برنامه های توسعه روستایی نسبت به قبل از مشارکت در برنامه های توسعه روستایی

متغیر نرمال (Z)	مقایسه انگیزه مشارکت زنان در موارد مختلف بعد از مشارکت در برنامه های توسعه روستایی نسبت به قبل از مشارکت در برنامه های توسعه روستایی
-۹/۳	شرکت در جلسات تصمیم گیری
-۶/۳۹۶	کمک های اقتصادی به روستا
-۷/۰۳	دخالت در حل مشکلات روستا
۵/۰۰۴	مشارکت در صندوق اعتبارات خرد زنان

منبع: یافته های تحقیق

جدول شماره ۱۲: مقایسه منابع و فرصت های آموزشی در دسترس زنان قبل و بعد از مشارکت در برنامه های توسعه روستایی

متغیر نرمال (Z)	مقایسه منابع و فرصت های آموزشی در دسترس زنان قبل و بعد از مشارکت در برنامه های توسعه روستایی
-۹/۶۴۴	کلاسهای آموزشی
-۹/۵۹۲	جلسات آموزشی
-۴/۹۷۳	بازدید های آموزشی

منبع: یافته های تحقیق

جدول شماره ۱۳: مقایسه میزان حس خود باروری زنان در زمان قبل و بعد از مشارکت در برنامه های توسعه روستایی

متغیر نرمال (Z)	مقایسه میزان حس خود باروری زنان در زمان قبل و بعد از مشارکت در برنامه های توسعه روستایی
-۸/۲۶۶	توانایی ارائه راه حل های مناسب مربوط به مشکلات روستایی خود
-۸/۰۶۳	مفید و موثر دانستن خود برای خانواده
-۹/۵۴	تمایل به آموزش دادن دیگر زنان روستایی در زمینه هایی که اطلاع دارند
-۸/۲۰۵	حضور مداوم و مستمر در جلسات
-۸/۱۹۳	اعتماد به نفس (ارائه نقطه نظرات بدون کم و کاست)

منبع: یافته های تحقیق

جدول شماره ۱۴: مقایسه ارتباط کارشناسان مراکز مختلف قبل و بعد از مشارکت در برنامه های توسعه روستایی

متغیر نرمال (Z)	مقایسه ارتباط کارشناسان مراکز مختلف قبل و بعد از مشارکت در برنامه های توسعه روستایی
-----------------	---

-۵/۱۳۹	مرکز بهداشت
-۰/۵۵۸	بهبودی
-۰/۳۹۶	شبکه دامپزشکی
-۰/۵۴۶	شوراها
-۸/۶۲	جهاد کشاورزی

منبع: یافته های تحقیق

جدول شماره ۱۵: مقایسه میزان دانش و اطلاعات زنان در زمینه های مختلف قبل و بعد از مشارکت در برنامه های توسعه روستایی

متغیر نرمال (Z)	مقایسه میزان دانش و اطلاعات زنان در زمینه های مختلف قبل و بعد از مشارکت در برنامه های توسعه روستایی
-۷/۳۵۹	کشاورزی
-۸/۱۲۵	دامداری و بیماری های مشترک انسان و دام
-۰/۲۱۲	بهداشت شیر
-۱/۱۳۲	پرورش مرغ بومی
-	تعاونی های تولیدی
-۷/۲۶۲	خیاطی و گلدوزی

منبع: یافته های تحقیق

جدول شماره ۱۶: جدول بررسی اثر بخشی مشارکت زنان روستایی

درصد	فراوانی	اثر بخشی عملکرد مشارکت کنندگان زن روستایی در جامعه مورد مطالعه
-	-	کمتر از ۲۷
۳/۴	۴	بین ۲۷-۵۴ (کم)
۲۳/۷	۲۸	بین ۵۵-۸۱ (متوسط)
۴۷/۵	۵۶	بین ۸۲-۱۰۸ (زیاد)
۲۵/۴	۳۰	بین ۱۰۹-۱۳۵ (بسیار زیاد)

منبع: یافته های تحقیق

## ۸: نتیجه گیری و پیشنهادات:

بیشترین درصد فراوانی مربوط به گروه سنی ۳۰-۲۱ سال می باشد و کمترین درصد فراوانی مربوط به سنین بالای ۵۰ سال می باشد، میانگین سن افراد مورد مطالعه ۲۷/۳۵ بوده است. بنابراین بیشتر افراد شرکت کننده در جلسات از قشر جوان بوده اند.

پس از دهه هفتاد شمسی و تصویب قانون "انتخاب شوراهای اسلامی و شهرداران"، تجربه حضور زنان در شورای اسلامی روستایی و مهمتر از آن در دهیاری ها به عنوان مدیر اجرایی روستا، نشانه هایی از توفیق زنان در مدیریت اجرایی روستایی بوده است. هدف

این مقاله بررسی تجربه زنان روستایی درحیطه دهیاری ها و ترجیحات مدیریتی روستاییانی است که حضور زنان را در مدیریت روستای خود تجربه کرده اند. جهت دستیابی به اهداف مورد نظر ازدو روش اسنادی و پیمایشی استفاده شده است.

۳/۴ درصد از جامعه مورد مطالعه اظهار داشتند که مشارکت زنان روستایی در توسعه اثربخش بوده است. ۲۳/۷ درصد از پاسخ گویان اظهار داشتند که مشارکت تا حد متوسطی اثربخش بوده است و ۷۲/۹ درصد از زنان روستایی نیز اظهار کردند که مشارکت زنان روستایی در مجموع بسیار زیاد و اثربخش بوده است. بنابراین اکثریت قریب به اتفاق جامعه اظهار بر اثربخش بودن مشارکت زنان روستایی داشته اند.

زنان روستایی رهبران محلی هستند که توان بالقوه مردم را در جهت مشارکت اجتماعی به فعل می رسانند. آنها کاتالیزور، فکر، انگیزش، تعامل، عمل و عکس العمل هستند. در طول زمان نقش مشارکتی آنان به تدریج زیاد می شود تا جایی که زنان روستایی به عنوان نیروهای نامرئی بیاموزند که چگونه باهم تعامل و قانونمندی برقرار کنند.

انجام پژوهش هایی بنیادی در مناطق مختلف کشور برای کسب شناخت بیشتر نسبت به وضعیت مشارکت زنان روستایی و عشایر. در راستای ایجاد یک نظام برنامه ریزی مشاوره، حمایت، ارزیابی و پیگیری برای زنان کشاورز توسط زنان روستایی.

امروزه در کشور، در حوزه فعالیت زنان، گذری از نقش های محول به سوی نقش های محقق رخ داده است و تجربه حضور زنان در نقش های اکتسابی و بیرون از خانه گسترش یافته است. در ادبیات توسعه نیز همسویی با این تحول از شاخص های توسعه جنسیتی در راستای برابری و توازن نیروی انسانی، توانمندسازی زنان در کسب منزلت اجتماعی و همکاری سازمانی بحث های قابل اتکایی به میان آمده است. زنان روستایی قربانی تبعیضات و نابرابری های موجود در بازار کار، دسترسی به اعتبار، توزیع ثروت و درآمد و نیز مراحل تصمیم گیری می باشند. مشارکت زنان راهکاری مناسب برای ایجاد فرصتهای شغلی در جهت مقابله با فقر و توانمندسازی این قشر در مناطق کم درآمد می باشد.

تلاش برای نیل به رفتاری محترمانه تر برای زنان و استیفای حقوق آنان و قبول نقش آفرینی آنان در به رسمیت شناختن اشخاص مسئول بسیار مهم.

## منابع:

نوری نایینی، محمدسعید (۱۳۸۴)، «اهداف هزاره». مجموعه مقالات اعتبارات خرد، توسعه روستایی و فقر. تهران: مرکز تحقیقات بانک کشاورزی.

خانی، فضیله (۱۳۸۵)، «توسعه روستایی و چالش های اشتغال زنان». پژوهش های جغرافیایی، سال ۳۸، شماره ۵۵، صص. ۱۷۱-۱۸۸.

عمادی، محمدحسین (۱۳۸۰)، «تسریع روند توسعه روستایی از طریق اولویت بخشی به زنان». مجموعه مقالات زن و مشارکت سیاسی و اجتماعی. تهران نهاد ریاست جمهوری، مرکز امور مشارکت زنان.

قلی زاده، آذر. بررسی علل نادیده گرفتن نقش زنان روستایی در فرایند توسعه کشورهای در حال توسعه، فصلنامه اقتصاد کشاورزی و توسعه، پاییز ۱۳۷۸، ص ۱۷۹.

امیری اردکانی، محمد. (۱۳۸۵). "موانع مشارکت زنان روستایی در برنامه های ترویجی". مجله علمی، اجتماعی، اقتصادی جهاد ترویج کشاورزی و توسعه روستایی، سال ۲۶، شماره ۲۷۲، مرداد و شهریور.

مجموعه مقالات "نقش جهادسازندگی در بخش کشاورزی و توسعه روستایی"، مرکز تحقیقات و بررسی مسائل روستایی، تهران وزارت جهاد کشاورزی ۱۳۸۶.

فصلنامه علمی-پژوهشی روستا و توسعه، شماره ۱، سلسله انتشارات روستا و توسعه، سازمان ترویج، آموزش و تحقیقات کشاورزی، مرکز تحقیقات و بررسی مسائل روستایی وزارت جهاد کشاورزی بهار ۱۳۸۷.

فصلنامه علمی-پژوهشی روستا و توسعه، شماره ۲، سلسله انتشارات روستا و توسعه، موسسه پژوهش های برنامه ریزی، اقتصاد کشاورزی و توسعه روستایی، وزارت جهاد کشاورزی تابستان ۱۳۸۹

فصلنامه علمی-پژوهشی روستا و توسعه، شماره ۲، سلسله انتشارات روستا و توسعه، موسسه تحقیقات و آموزش کشاورزی، مرکز تحقیقات و بررسی مسائل روستایی، وزارت جهاد کشاورزی تابستان ۱۳۸۶.

فصلنامه علمی-پژوهشی روستا و توسعه، شماره ۴، سلسله انتشارات روستا و توسعه، موسسه پژوهش های برنامه ریزی، اقتصاد کشاورزی و توسعه روستایی، وزارت جهاد کشاورزی زمستان ۱۳۸۷.

پال هریسون (۱۳۸۷). اندرون جهان سوم کالبد شکافی فقر، ترجمه دکتر شهریار آذغ. انتشارات اختران.

ام. ال. داوان (۱۳۸۸)، اولویت های توسعه روستایی. ترجمه دکتر مهدی طالب، موسسه انتشارات دانشگاه تهران.

چمبرز، رابرت (۱۳۸۷). توسعه روستایی اولویت بخشی به فقرای روستایی، ترجمه مصطفی ازکیا، چاپ دوم، موسسه انتشارات و چاپ دانشگاه تهران.

جمشیدی، مژگان. (۱۳۸۲). "زنان و توسعه روستایی". مجله علمی، اجتماعی، اقتصادی جهاد، سال ۲۳، خرداد و تیر ۱۳۸۲، شماره ۲۷۵.

ماهنامه اتاق بازرگانی، صنایع، معادن و کشاورزی جمهوری اسلامی ایران سال هشتاد و پنجم-شماره ۸۶، اسفند ۱۳۹۲.

Womens empowerment in Africa "Journal of international development. ۱۱: ۹۵۷-۹۸۴.

Vendrik, Maarten C. M. (۲۰۰۰), "Bandwagon and habit effects on female labour force participation" , Economic review , Vol. ۷۸, No. ۲, pp. ۱-۳۰.

Krishman, R.B. (۲۰۰۴). "Rural women and food security in Asia and the pacific : prospect and paradoxes. Bangkok : FAO, Regional office for Asia and the pacific.