

بررسی علل مهاجرت دانش آموختگان مازندرانی و راهکارهای پیشگیری از این

پدیده

مهرداد علی اصغری^{۱*}، کامران حسین زاده^۲، محمد حبیبی^۳، علیرضا عرب^۴

چکیده

تحقیق حاضر به بررسی عوامل مؤثر بر مهاجرت دانش آموختگان مازندرانی به سایر استان‌های کشور می‌پردازد. این تحقیق در سال ۱۳۹۰ انجام گرفت و ابزار جمع‌آوری داده‌ها، پرسشنامه است. نمونه آماری شامل ۳۸۱ نفر از دانش آموختگان مازندرانی است که میانگین سن آن‌ها $25/49 \pm 0/47$ سال بود. نتایج نشان داد که تمایل به مهاجرت در پسران بیشتر از دختران است ($p < 0,05$). با ارتقای مدرک تحصیلی، تمایل دانش آموختگان به مهاجرت افزایش می‌یابد. میان معدل نمرات افراد و میل به مهاجرت همبستگی مستقیم و بالایی ($r = 0,743$) وجود داشت. ۸۷٪ دانش آموختگان انگیزه اصلی خود از مهاجرت را دستیابی به شغل، درآمد و امکانات رفاهی مناسب اعلام نمودند. رابطه معنی داری میان این گونه مهاجرت و شرایط فرهنگی و اجتماعی وجود ندارد ($p > 0,05$) به طوری که ۷۹٪ پاسخگویان، این شرایط را در مازندران در مقایسه با سایر استان‌ها مناسب دانستند. ۱۵٪ دانش آموختگان، عوامل مدیریتی و ۴٪ آن‌ها ادامه فعالیت‌های علمی و پژوهشی را انگیزه اصلی خود از مهاجرت بیان نمودند. بر اساس نتایج این تحقیق، ایجاد فرصت‌های شغلی و درآمد مناسب، توجه بیشتر مدیران استانی به دانش آموختگان بومی و افزایش امکانات علمی و پژوهشی در مازندران عوامل مؤثری در پیشگیری از مهاجرت دانش آموختگان به سایر استان‌های کشور هستند.

کلمات کلیدی: مهاجرت، دانش آموختگان، اشتغال، مازندران

۱- مقدمه

مهاجرت از لحاظ جغرافیایی، حرکت فرد یا دسته‌ای از افراد از یک واحد جغرافیایی به واحد جغرافیایی دیگر است. واحد جغرافیایی جدید، محل تولد مهاجر نیست و مهاجر قصد دارد به شکل

۱- بنیاد نخبگان مازندران، aliasghari_mehرداد@yahoo.com

۲- بنیاد نخبگان مازندران

۳- بنیاد نخبگان مازندران

۴- دانشجوی کارشناسی مدیریت صنعتی، دانشکده علوم اقتصادی و اداری، دانشگاه مازندران



دائمی یا موقت در آن اسکان گزینند. در تعریف مهاجرت از دیدگاه انسانی، داوطلبانه بودن و شخصی بودن تصمیم به جابجایی و اقامت در مکان دیگر مد نظر قرار می‌گیرد (طالبی زیدی و رضایی، ۱۳۸۸). مهاجرت از جمله رویدادهای کهن جغرافیایی- جمعیتی است که در بستر مکان و در گذر زمان با اهداف و انگیزه‌های گوناگون، اجتماعات انسانی مبدأ یا مقصد را به لحاظ ساختاری و گاه کارکردی دستخوش تحولات بسیاری نموده است (غفاری و ترکی هرچگانی، ۱۳۸۹).

نیروی انسانی متخصص، در توسعه اقتصادی، اجتماعی و فرهنگی هر جامعه نقش اساسی ایفا می‌کند (نوری حکمت و همکاران، ۱۳۸۸) و از اجزای توسعه پایدار است (طالبی زیدی و رضایی، ۱۳۸۸). نیروهای متخصص، کارآمد و متعهد از سرمایه‌های انسانی هر جامعه محسوب می‌شوند و مهاجرت این گروه از افراد آثار زینباری را بر ساختار اقتصادی، اجتماعی، سیاسی و فرهنگی جامعه وارد خواهد کرد (جانمردی، ۱۳۸۶). در حقیقت نیروی انسانی متخصص و با انگیزه، مهم‌ترین سرمایه بشر در حفظ و توسعه حیات است و پیشرفت و ترقی کشورها در گرو جذب، پرورش، نگهداری و بهره‌برداری صحیح از منابع انسانی فرهیخته است (صالحی عمران، ۱۳۸۵).

نیروی انسانی با دانش برای بهره‌مندی بیشتر از عواید مادی و دستیابی به یک موقعیت شغلی بهتر به جایی دیگر مهاجرت می‌کند تا بیشترین بازدهی را داشته باشد (ارشادی، ۱۳۸۰). بر اساس تئوری دافعه و جاذبه، چهار دسته از عوامل مربوط به مبدأ، مقصد، بین راه و عوامل شخصیتی بر مهاجرت تأثیر مستقیم دارد یعنی زمانی که تقاضا برای تخصص آن‌ها در مبدأ کم ولی در مقصد زیاد باشد مهاجرت شکل اجباری پیدا می‌کند و بسیاری از مهندسان و استادان دست به مهاجرت می‌زنند. بر این اساس، به نظر می‌رسد هر چه تفاوت فرصت‌های اقتصادی، فرهنگی، اجتماعی و تسهیلات رفاهی بین مناطق مختلف کشور بیشتر باشد، میل به مهاجرت هم بیشتر می‌شود (طالبی زیدی و رضایی، ۱۳۸۸).

استان مازندران با توجه به شرایط اقلیمی، مهد بسیاری از نخبگان است. اما مهاجرت و عدم حضور آن‌ها آسیب جدی بر توسعه استان وارد کرده است (طالبی زیدی و رضایی، ۱۳۸۸). به همین دلیل، تحقیق حاضر به بررسی عوامل مهاجرت دانش‌آموختگان مازندرانی به منظور دست یافتن به راهکارهایی در جهت کاهش نرخ مهاجرت نیروهای انسانی کارآمد از مازندران به سایر استان‌ها می‌پردازد.

۲- ضرورت تحقیق

مهاجرت دانش‌آموختگان که عمدتاً شامل نیروی کار جوان است، می‌تواند موجب تضعیف نیروی انسانی حرفه‌ای، کاهش تولید و کند شدن روند رشد و توسعه استان گردد. این جوانان معمولاً افرادی

هستند که علی رغم داشتن تحصیلات دانشگاهی، از شرایط مالی و شغلی مناسبی برخوردار نبوده و در نتیجه دنبال کسب و کار مناسب به سایر استان‌ها (از استان‌های مجاور مانند تهران و سمنان تا مناطق دورتر همچون هرمزگان و خوزستان) مهاجرت می‌کنند. بنابراین با توجه به تأثیر بلند مدت مهاجرت در ابعاد فردی و اجتماعی روی ساختار و نظام اجتماعی استان، شناخت علمی عوامل مؤثر بر مهاجرت و تلاش در جهت ارائه راهکارهایی به منظور کنترل و پیشگیری از آن ضروری است. با توجه به شرایط فعلی توسعه استان مازندران، مهاجرت دانش آموختگان و در پی آن کاهش نیروی انسانی کارآمد، مشکلاتی را در مسیر توسعه استان ایجاد خواهد کرد. بر این اساس، تحقیق حاضر با هدف بررسی علل مهاجرت دانش آموختگان مازندرانی به سایر استان‌ها انجام شده است تا با شناخت این عوامل بتوان از مهاجرت بالقوه دانش آموختگان استان پیشگیری نمود.

۳- اهداف تحقیق

هدف این پژوهش تعیین شرایط و انگیزه‌های مهاجرت دانش آموختگان مازندرانی به سایر استان‌های کشور است. در این تحقیق، عوامل فرهنگی، اجتماعی و اقتصادی مؤثر بر این گونه مهاجرت مورد بررسی قرار گرفتند. بدین منظور اهداف ذیل در این مطالعه دنبال شده‌اند:

- مطالعه ساختار سنی دانش آموختگان متمایل به مهاجرت که وضعیت سنی نیروی انسانی کارآمد استان را به شدت تحت تأثیر قرار می‌دهد
- بررسی نقش جنسیت در انگیزه مهاجرت دانش آموختگان
- تعیین ارتباط مقطع تحصیلی و سطح معدل نمرات افراد با تمایل به مهاجرت
- مشخص نمودن انگیزه‌های اصلی مهاجرت دانش آموختگان به خارج از استان و تعیین میزان تأثیرگذاری هر یک از این عوامل بر مهاجرت
- دست یافتن به راهکارهایی برای کاهش پدیده مهاجرت جوانان تحصیل کرده به خارج از استان

۴- پیشینه تحقیق

مطالعات پیشین عمدتاً در مورد مهاجرت دانشگاهیان و نخبگان به خارج از کشور بوده است اما تا کنون تحقیق جامعی در رابطه با مهاجرت دانش آموختگان در داخل کشور منتشر نشده است. قانعی راد (۱۳۸۳) نقش آموزش عالی در بیکاری و مهاجرت دانش آموختگان را مورد مطالعه قرار داد و بیان داشت که افزایش دانش آموختگان و کاهش ظرفیت جذب آن‌ها زمینه را برای مهاجرت درونی فراهم ساخته است. صالحی عمران (۱۳۸۵) با بررسی علل مهاجرت نخبگان مازندرانی به خارج از کشور،

امکانات مادی و رفاهی، فرصت‌های شغلی و درآمد بهتر را به عنوان عوامل مؤثر بر مهاجرت بیان داشت. فلاحی و منوریان (۱۳۸۷) با بررسی عوامل مهاجرت سرمایه‌های انسانی به این نتیجه رسیدند که ترویج فرهنگ علم باوری، تأمین و رفاه معیشتی و ایجاد فضای مطلوب اجتماعی و تقویت حس تعهد می‌توانند در کاهش و پیشگیری از مهاجرت، مؤثر باشند. نوری حکمت و همکاران (۱۳۸۸) عوامل مؤثر بر مهاجرت نخبگان را بررسی نموده و عوامل اقتصادی، اداری و آموزشی را به عنوان پارامترهای تأثیرگذار بر پدیده مهاجرت دانستند. طالبی زیدی و رضایی (۱۳۸۸) با بررسی علل مهاجرت نخبگان دانشگاهی از مازندران به این نتیجه رسیدند که بین مهاجرت نخبگان و فراهم شدن زمینه‌های پیشرفت و رسیدن به یک زمینه مطلوب رابطه معناداری وجود دارد.

۵- روش پژوهش

تحقیق حاضر در استان مازندران در سال ۱۳۹۰ به روش پیمایشی انجام گرفت. نمونه آماری شامل ۳۸۱ نفر از دانش‌آموختگان (کاردانی، کارشناسی و کارشناسی ارشد) مازندرانی از رشته‌های تحصیلی مختلف و موضوع تحقیق در زمینه تمایل به مهاجرت به خارج از استان مازندران است. این افراد از دانشگاه مازندران، دانشگاه علوم کشاورزی و منابع طبیعی ساری، دانشگاه پیام نور ساری، دانشگاه آزاد اسلامی واحد ساری، بابل و قائمشهر انتخاب شدند. افراد منتخب از سه مقطع تحصیلی مذکور به نسبت برابر (۱۲۷ نفر از هر مقطع) و بدون در نظر گرفتن رشته تحصیلی مورد بررسی قرار گرفتند. ابزار اندازه‌گیری در این تحقیق پرسشنامه است. پایایی سؤالات پرسشنامه با استفاده از ضریب آلفای کرونباخ ارزیابی شده و نتیجه حاصله تأیید کننده ابزار سنجش می‌باشد. اعتبار سؤالات از طریق اعتبار صوری با مراجعه به خبرگان و متخصصان علوم اقتصادی و اجتماعی و کارشناسان کاریابی و آموزشی مورد تأیید قرار گرفته است. سؤالات پرسشنامه از مقیاس پنج درجه ای لیکرت تشکیل شده است و پرسش شونده‌گان با انتخاب یکی از گزینه‌های پنج گانه، میزان موافقت خود را با مورد مربوطه اعلام نمودند. به عنوان مثال، پرسش شونده‌گان در پاسخ به وضعیت اشتغال در مازندران یکی از گزینه‌های پنجگانه خیلی ضعیف، ضعیف، متوسط، خوب، عالی و در پاسخ به میزان تمایل به مهاجرت به استان دیگر یکی از گزینه‌های پنجگانه مخالف مهاجرت، بی تفاوت، تمایل کم، تمایل زیاد و تمایل خیلی زیاد را انتخاب نمودند. در تکمیل پرسشنامه‌ها از روش نمونه‌گیری تصادفی استفاده شده است (بدون اطلاع قبلی از سن افراد، رشته تحصیلی، معدل نمرات، شرایط مالی و ...). به منظور تجزیه و تحلیل داده‌های گردآوری شده، نرم افزار SPSS و برای رسم نمودارها نرم افزار Excel به کار رفت و نتایج به صورت رتبه بندی شده مورد بررسی قرار گرفتند. برای بررسی رابطه بین پارامترها از آنالیز واریانس

یک طرفه در سطح اطمینان ۰/۹۵ و تست مربع کای بهره گرفته شده است. همبستگی بین پارامترها توسط آزمونهای اسپیرمن و تاو کندال b مورد بررسی قرار گرفت.

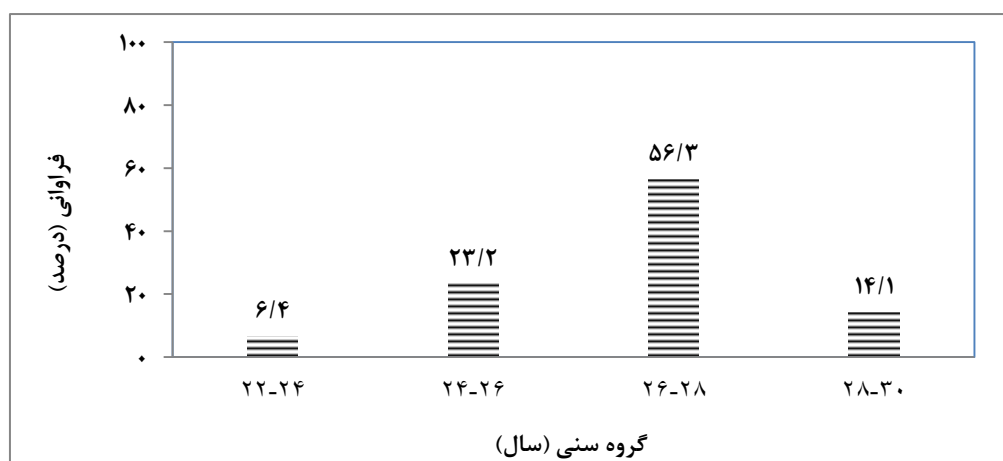
۶- نتایج

میانگین سن دانش آموختگان مازندرانی متمایل به مهاجرت (با تمایل زیاد و خیلی زیاد) $25/49 \pm 0/47$ سال با حداقل سن ۲۲ و حداکثر ۲۹ سال بود (شکل ۱). ضریب همبستگی بین سن و تمایل به مهاجرت به کمک روش اسپیرمن به میزان $0/121$ - محاسبه شد. این همبستگی علی رغم آن که در حد ضعیف است، نشان دهنده همبستگی معکوس میان این دو فاکتور می باشد. یعنی افزایش سن می تواند تا حدی روی کاهش میل به مهاجرت به خارج از استان تأثیرگذار باشد. نتایج نشان داد که تمایل به مهاجرت در پسران بیشتر از دختران است و آزمون مربع کای این موضوع را تأیید کرد ($p < 0,05$). با ارتقای مدرک تحصیلی، تمایل دانش آموختگان به مهاجرت افزایش می یابد به طوری که بیشترین درصد افراد راغب به مهاجرت (با تمایل زیاد و خیلی زیاد)، دانش آموخته مقطع کارشناسی ارشد ($0/54/7$) و کمترین آن ها در مقطع کاردانی ($0/11/4$) بودند. ضریب همبستگی بین مدرک تحصیلی و میل به مهاجرت با روش تاو کندال b به میزان $0/621$ محاسبه شد که همبستگی مستقیم و در حد متوسط می باشد ($p < 0,05$).

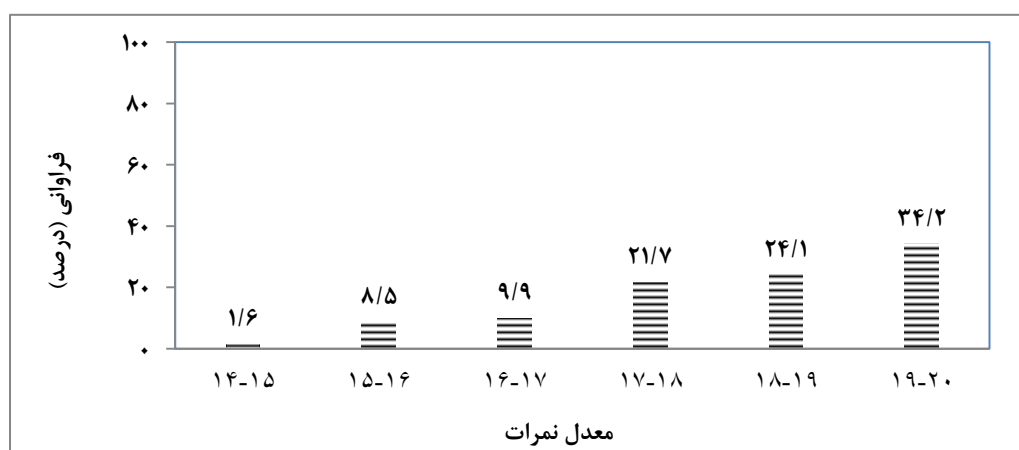
میان معدل نمرات افراد و میل به مهاجرت همبستگی بالایی وجود داشت و با افزایش معدل نمرات (از ۱۴ تا ۲۰)، تمایل به مهاجرت افزایش یافت به طوری که ۸۰٪ از مجموع افراد دارای تمایل بالا به مهاجرت، دارای معدل بیشتر از ۱۷ بودند (شکل ۲). ضریب همبستگی میان معدل نمرات و تمایل به مهاجرت با روش اسپیرمن به میزان $0/743$ محاسبه شد که از نوع همبستگی مستقیم و معنی دار بود ($p < 0,05$).

۸۷٪ دانش آموختگان انگیزه اصلی خود از مهاجرت را دستیابی به شغل، درآمد و امکانات رفاهی مناسب اعلام نمودند. ۱۳٪ دیگر آن ها سایر عوامل همچون عوامل مدیریتی، ادامه فعالیت های علمی، شرایط اجتماعی و فرهنگی را انگیزه اصلی خود از مهاجرت عنوان کردند. شرایط فرهنگی مازندران عامل چندان موثری در خروج دانش آموختگان از استان نیست به طوری که ۷۹٪ پاسخگویان، این شرایط را در مازندران در مقایسه با سایر استان ها مناسب دانستند. ضریب همبستگی بین شرایط فرهنگی - اجتماعی و تمایل به مهاجرت $0/286$ - محاسبه شد که بسیار پایین است ($p > 0,05$) و نشان دهنده همبستگی ضعیف و معکوس بین آن هاست. ۱۵٪ دانش آموختگان، عوامل مدیریتی و ۴٪ آن ها ادامه فعالیت های علمی و پژوهشی را انگیزه های خود از مهاجرت بیان نمودند.

شکل ۱. فراوانی (درصد) گروه‌های سنی دانش‌آموختگان مازندرانی راغب به مهاجرت



شکل ۲. فراوانی (درصد) دانش‌آموختگان مازندرانی راغب به مهاجرت بر حسب معدل نمرات دانشگاهی



۷- بحث

سن به عنوان وجه اختلاف مهم در امر مهاجرت شناخته شده است و اغلب مهاجران را گروه‌های سنی جوان تشکیل می‌دهند (جانمردی، ۱۳۸۶). میانگین سن دانش‌آموختگان مازندرانی متمایل به مهاجرت در این تحقیق $25/49 \pm 0/47$ سال بود که نسل جوان و نیروی کار استان را تشکیل می‌دهند. در صورت مهاجرت این افراد، تعداد قابل ملاحظه‌ای از نیروی انسانی کارآمد از دست خواهد رفت. نتایج این تحقیق در مورد همبستگی معکوس میان سن و میل به مهاجرت، نشان دهنده ضرورت توجه ویژه به نسل جوان است.

جنسیت می‌تواند روی تمایل به مهاجرت تأثیرگذار باشد. نتایج این تحقیق نشان داد که تمایل به مهاجرت در پسران بیشتر از دختران است. از جمله دلایل این امر می‌توان به مسئولیت مردان در تأمین مخارج خانواده و توانایی تحمل بیشتر مردان در مقایسه با زنان در مقابل شرایط مهاجرت اشاره نمود.

میزان مهاجرت در سطوح تحصیلی بالاتر، بیشتر از سطوح تحصیلی پایین است (قانع‌ی راد، ۱۳۸۳). در تحقیق حاضر نیز با ارتقای مدرک تحصیلی، تمایل دانش‌آموختگان به مهاجرت افزایش یافت به طوری که بیشترین درصد افراد راغب به مهاجرت دانش‌آموخته مقطع کارشناسی ارشد بودند و میان معدل نمرات و میل به مهاجرت و نیز مقطع تحصیلی و میل به مهاجرت همبستگی مستقیم وجود داشت. مهاجرینی که تحصیلات عالی بالاتری دارند نسبت به سایر قشرها از تحرک جغرافیایی بیشتری برخوردارند (طالبی زیدی و رضایی ۱۳۸۸). شاید بتوان علت آن را در عدم برآورد شدن انتظارات این افراد از لحاظ اشتغال، درآمد و مواردی از این قبیل جستجو نمود. از سوی دیگر، افزایش بی‌رویه تعداد دانش‌آموختگان مقاطع تحصیلی بالا سبب محدودیت بکارگیری این افراد شده است. تحقیقات نشان داده‌اند که با توجه به کثرت دارندگان مدرک کارشناسی ارشد، افراد این مقطع تحصیلی در معرض نرخ مهاجرت بالا قرار دارند (جانمردی، ۱۳۸۶).

شغل مناسب و پردرآمد از انگیزه‌های اقتصادی مهاجرت می‌باشد (فلاحی و منوریان، ۱۳۸۷). در این تحقیق، ۸۷٪ دانش‌آموختگان انگیزه اصلی خود از مهاجرت را دستیابی به شغل، درآمد و امکانات رفاهی مناسب اعلام نمودند. واضح است که عدم اشتغال یا داشتن شغل نامناسب، کمبود درآمد و امکانات رفاهی را به همراه خواهد داشت. طالبی زیدی و رضایی (۱۳۸۸) طی مطالعات خود نشان دادند که مهاجرت نخبگان دانشگاهی مازندران به سایر استان‌ها با هدف منافع اقتصادی و فرصت‌های شغلی مناسب صورت می‌گیرد. در بررسی دیگری که روی نخبگان دانشگاه مازندران انجام گرفت، پایین بودن حقوق و دستمزد و فراهم نبودن فرصت‌های شغلی، انگیزه مهاجرت ۸۵٪ افراد اعلام شد (صالحی عمران، ۱۳۸۵). این موضوع در برخی دیگر از مناطق کشور نیز مورد بررسی قرار گرفت و نتایج مشابهی را به همراه داشت. در تحقیقی که روی دانشجویان دانشگاه علوم پزشکی تهران انجام گرفت، عامل اقتصادی، مهم‌ترین عامل مؤثر بر پدیده مهاجرت شناخته شد (نوری حکمت و همکاران، ۱۳۸۸). همچنین در مطالعه‌ای که روی دانش‌آموختگان مقاطع کارشناسی ارشد و دکتری شهرستان سقز انجام گرفت، حدود ۶۲٪ آن‌ها شغل و درآمد مناسبی نداشتند از امکانات رفاهی کمی برخوردار بودند (جانمردی، ۱۳۸۶). عدم اشتغال مناسب دانش‌آموختگان را می‌توان در سیاست‌های آموزش عالی، مسائل مدیریتی و نگرش اجتماعی به افراد تحصیل کرده جستجو نمود. توسعه آموزش

عالی، افزایش دانشگاه‌ها و تعداد دانشجویان و عدم توانایی اشتغال انبوه دانش‌آموختگان نقش مهمی در مهاجرت آن‌ها دارد (قانع‌ی راد، ۱۳۸۳). از سوی دیگر، تحقیقات نشان داده که بی‌توجهی مدیران بومی نسبت به افراد تحصیل کرده استان باعث مهاجرت آن‌ها شده است (طالبی زیدی و رضایی ۱۳۸۸).

نتایج تحقیق نشان داد که شرایط فرهنگی مازندران عامل موثری در خروج دانش‌آموختگان از استان نیست. اما در کنار این موضوع، نگرش اجتماعی مردم بویژه مدیران دولتی و صاحبان صنایع نسبت به دانش‌آموختگان باید مورد بررسی قرار گیرد. در مطالعه‌ای که روی نخبگان دانشگاه مازندران انجام گرفت، عدم توجه اجتماعی به ارزش فعالیت‌های علمی و نبود تسهیلات لازم برای پژوهش در استان مازندران از عوامل مؤثر بر مهاجرت بیان شد (صالحی عمران، ۱۳۸۵).

تحقیقات نشان داده است که پدیده مهاجرت دانش‌آموختگان و افراد متفکر در سطح درونی یعنی در داخل کشور کنترل نشده است به طوری که مغزها از برخی مناطق جغرافیایی به محل دیگر جابجا می‌شوند (قانع‌ی راد، ۱۳۸۳). این مهاجرت‌های داخلی عمدتاً ناشی از فاکتورهای منفی در مبدأ و عوامل مثبت در مقصد هستند. به عبارت دیگر، افراد تحت تأثیر عوامل دافع نقاط مهاجرفرست و عوامل جاذب نقاط مهاجرپذیر اقدام به مهاجرت می‌کنند (صالحی عمران، ۱۳۸۵). به منظور پیشگیری از این گونه مهاجرت‌ها تقویت نقاط ضعف مناطق مهاجرفرست ضروری است. زیرا هرچه توزیع نابرابر فرصت‌ها میان شهرها و کلان‌شهرهای کشور بیشتر باشد، احتمال افزایش مهاجرت هم وجود دارد (طالبی زیدی و رضایی ۱۳۸۸).

باید به این موضوع توجه داشت که تعداد دانش‌آموختگان روند صعودی دارد در حالی که با توجه به تغییرات کمی و کیفی ساختار اشتغال، امکان جذب این دانش‌آموختگان فراهم نیست (قانع‌ی راد، ۱۳۸۳). بر این اساس، تلاش برای تنظیم و تناسب بین شغل، تحصیل و درآمد در جهت تأمین و رفاه معیشتی، گام مهمی در راستای پیشگیری از مهاجرت است (فلاحی و منوریان، ۱۳۸۷). ایجاد مراکز علمی و صنعتی و افزایش سرمایه‌گذاری ملی در حوزه‌های پژوهش در مازندران نیز بر کاهش مهاجرت تأثیر مستقیم دارد (طالبی زیدی و رضایی ۱۳۸۸). با در نظر گرفتن نیاز دانش‌آموختگان به شغل، درآمد و جایگاه اجتماعی مناسب، تا هنگامی که امکان جذب دانش‌آموختگان در بخش‌های غیردانشگاهی فراهم نشود، یعنی تا زمانی که فعالیت‌های خدماتی و اقتصادی از دانش‌بری برخوردار نشوند، نمی‌توان فرآیند مهاجرت را کاهش داد (قانع‌ی راد، ۱۳۸۳). بنابراین در صورتی که شرایط شغلی و امکانات علمی و پژوهشی مناسب در مازندران فراهم گردد، امکان بیشتری برای حفظ



سرمایه‌های انسانی در استان خواهیم داشت. البته این امر مستلزم توجه بیشتر مدیران استانی به دانش آموختگان بومی می‌باشد.

۸- نتیجه گیری

یافته‌های تحقیق نشان می‌دهد که مجموعه‌ای از عوامل اقتصادی، اجتماعی و علمی در مهاجرت و خروج دانش آموختگان از استان نقش دارند. با توجه با اثرات بیکاری، پایین بودن سطح درآمد و عدم وجود امکانات مناسب رفاهی و در برخی موارد امکانات آموزشی و پژوهشی برای عده‌ای از دانش آموختگان در مازندران در مقایسه با استان‌های مجاور، اتخاذ راهکارهایی به منظور بهینه‌سازی فرصت‌های شغلی و امکانات علمی و پژوهشی می‌تواند در راستای کاهش و پیشگیری از مهاجرت دانش آموختگان مازندرانی به سایر استان‌ها و حتی مهاجرت معکوس، مؤثر باشد. البته این موضوع مستلزم تناسب خروجی دانشگاه‌ها و سرمایه‌گذاری‌های دولتی و خصوصی اشتغال‌زا در استان می‌باشد.

پیشنهادها

- توجه بیشتر به بحث اشتغال دانش آموختگان و محوریت علم و تخصص در بکارگیری نیروها
- برقراری تناسب بیشتر میان سطح تحصیلات، شغل و درآمد
- فرهنگ سازی در راستای تقویت حس تعلق و خدمت به استان
- ایجاد فرصت‌های شغلی بیشتر با در نظر گرفتن موقعیت و منابع استان به منظور پیشگیری از مهاجرت و ایجاد انگیزه برای مهاجرت معکوس

منابع

- ارشادی، ف. (۱۳۸۰). "مبانی نظر فرار مغزها بر حسب شکل‌های مختلف آن در شرایط کنونی". نامه انجمن جامعه‌شناسی ایران، ۵: ۴۵-۵۰
- جانمردی، م. (۱۳۸۶). "مطالعه جامعه‌شناختی پدیده مهاجرت نخبگان در ایران از سال ۱۳۳۲ تا ۱۳۸۵ (مورد مطالعه: سقز در استان کردستان)". پیک نور، ۷ (۳): ۱۴۱-۱۲۷
- صالحی عمران، آ. (۱۳۸۵). "بررسی نگرش اعضای هیئت علمی نسبت به علل مهاجرت نخبگان به خارج از کشور (مورد مطالعه: دانشگاه مازندران)". نامه علوم اجتماعی، ۱۳۸۵، ۲۸: ۵۶-۸۰

- طالبی زیدی، ع؛ رضایی، ج. (۱۳۸۸). "بررسی علل مهاجرت نخبگان دانشگاهی از مازندران طی سالهای ۱۳۷۰-۱۳۸۰". فصلنامه مدیریت، ۶ (۱۶): ۵۹-۶۸
- قانعی راد، م. (۱۳۸۳). "توسعه ناموزون آموزش عالی: بیکاری دانش آموختگان و مهاجرت نخبگان". فصلنامه علمی پژوهشی رفاه اجتماعی، ۴ (۱۵): ۱۶۹-۲۰۷
- غفاری، ر؛ ترکی هرچگانی، م. (۱۳۸۹). "تحلیلی بر عوامل مؤثر بر مهاجرت جوانان روستایی به شهر (مورد پژوهی: روستای صادق آباد از توابع بخش سامان در استان چهارمحال و بختیاری)". مسکن و محیط روستا، زمستان ۱۳۸۹، ۱۳۲: ۹۱-۱۰۲
- فلاحی، ک؛ منوریان، ع. (۱۳۸۷). "بررسی عوامل مهاجرت نخبگان (سرمایه‌های انسانی) و ارائه راهبردهای مناسب برای پیشگیری از این پدیده". مجله دانش و توسعه، ۱۵ (۲۴): ۱۰۷-۱۳۶
- نوری حکمت، س؛ ملکی، م؛ برادران عطار مقدم، م؛ دهنویه، ر. (۱۳۸۸). "عوامل مؤثر بر مهاجرت نخبگان از دیدگاه دانشجویان علوم پزشکی ایران". مجله مرکز مطالعات و توسعه آموزش پزشکی. ۶ (۲): ۱۸۱-۱۸۴

