

بازخوانی بنای تاریخی معماری صنعتی و ارتقای بافت شهری معاصر (نمونه موردی: بنای ساختمان گمرک شهر بندرگز)

فرشید قاسمی ساوجبلاغی

گروه معماری، واحد هیدج، دانشگاه آزاد اسلامی، هیدج، ایران
eng.farshidghasemi@yahoo.com

پریسا احدی

گروه معماری، واحد هیدج، دانشگاه آزاد اسلامی، هیدج، ایران
ahadi.art@gmail.com

چکیده

برخورد مناسب با میراث ارزشمند گذشته از جمله مسائل چالش برانگیز و مهم در بسیاری از کشورها می باشد. ایران به لحاظ پیشینه تاریخی و غنای فرهنگی ویژه اش، دارای بناهایی بسیار ارزشمند و شناخته شده در سطح جهانی می باشد. ولی تاریخ معاصر ایران به دلایل زیاد و در ابعاد مختلف با انقطاع فرهنگی و گسست از تجارب تاریخی و سنت های ارزشمند فرهنگ خودی، مواجه شده است. مطالعات نشان می دهد یکی از مشکلات عمده در معماری امروز ما، ناتوانی در حفظ ارزش های معماری معاصر و عدم انطباق با بناها و سایت های با ارزش این دوره از تاریخ کشور می باشد. در واقع مشکل توسعه شهرها در هماهنگی با بافت های تاریخی می باشد که بیشتر مربوط به سایت هایی است که در اوایل تاریخ معاصر ایران با کاربرد صنعتی ساخته شدند و از ارزش بالایی نیز برخوردارند. این بناها دربردارنده شواهدی از سابقه توسعه فناوری کشور و ارزشهای اجتماعی - فرهنگی دوره خود هستند، و همین خود ایجاب می کند که مورد حفاظت قرار گیرند ولی امروزه دست خوش تغییرات و تحولاتی شده اند که عملاً در جهت تخریب و نابودی است. با توجه به این مهم ضرورت شناخت آثار معماری معاصر ایران با تاکید بر معماری صنعتی به عنوان بخش فراموش شده در آثار ایران، بیش از پیش احساس می شود.

تحقیق پیش رو نیز با هدف شناسایی " ساختمان گمرک"، یکی از چندین بنای میراث صنعتی موجود در شهر بندرگز، و در راستای حفظ و ادامه حیات شکل گرفته است. تا بتوان انرژی های نهفته در این محوطه های تاریخی رها شده را مورد ارزیابی قرار داد.

پژوهش حاضر، با راهبرد تحقیق نمونه موردی، و روش تحقیق توصیفی - تحلیلی، رویکرد پژوهش کمی - کیفی و از نوع تحقیق کاربردی می باشد. همچنین داده های آن به صورت توصیفی و کتابخانه ای می باشد.

واژگان کلیدی: معماری معاصر، میراث صنعتی، ارزیابی، باززنده سازی، خانه گمرک

۱- مقدمه

بافت تاریخی شهرها به عنوان مکانی واجد ارزش های میراث فرهنگی، با در برگرفتن دوره های مختلف تاریخی، دارای ویژگی های متشکل از ساختاری فضایی - کالبدی می باشد. بدون شک بخشی از این ارزش های فرهنگی در بناهای تاریخی نهفته است که متأسفانه به علت عدم توجه کافی در حال فرسودگی و زوال هستند. این روزها منحنی صعودی تخریب اماکن و بناهای تاریخی در شهرها و نقاط مختلف این مرز و بوم به نقطه‌ی نگران کننده رسیده که تداوم آن حیات سرمایه‌های ملی و میراث فرهنگی را با تهدید جدی روبه‌رو خواهد کرد.

داشتن نگاه مرمتی به بناهای تاریخی به تنهایی کافی نیست و باید به فکر راهکارهای مفیدتری بود. تغییر کاربری بناهای بارز از جمله اقداماتی است که می‌تواند سبب احیا و رونق مجدد بنا شود. تغییر کاربری به معنای استفاده‌ی دوباره از چیزی که اغلب هدف دیگری را مدنظر داشته و معمولاً گزینه‌ای بهتر در مقایسه با نابود کردن یا به حال خود رها کردن آن چیز قلمداد می‌شود. در اینگونه بناها روش‌های کلی و آزادانه‌تری برای مداخله وجود دارد که بتوان با حفظ الگوی کلی خدمات مورد نیاز کارکردی بنا را برآورده ساخت.

در این پژوهش تمرکز روی اصول معاصر سازی بناهای با ارزش مربوط به تاریخ میراث صنعتی و تدوین الگویی به منظور برخوردی مشخص با بناهایی مدرن و مربوط به دوره‌ی معاصر کشور می‌باشد. چرا که معماری مدرن و به خصوص دست آوردهای خلاقه و تکنیکی آن پس از جنگ جهانی دوم، با در بر داشتن زمین‌های وسیع، بخش قابل ملاحظه‌ای از محیط زندگی ما را شکل داده است. با آن که معماری معاصر قدمت چندانی ندارد و به نظر می‌رسد در شرایط به نسبت مطلوبی قرار داشته باشد اما پیچیدگی‌های حفاظت از این آثار کمتر از دشواری‌های مراقبت از آثار تاریخی نیست.

مطالعات نشان می‌دهد که برای نیل به پایداری مجموعه‌های متروک صنعتی و لحاظ نمودن تنوع و سرزندگی در چنین مکان‌هایی، تغییر کاربری این فضاها به مجموعه‌ای از فضاهای سبز و فعالیت‌های جذاب و مورد نیاز مردم (آموزشی، فرهنگی، تفریحی) در اولویت است. که خود میتواند فرصتی در راستای استفاده و رونق گرفتن این دست فضاهای فراموش شده را ممکن سازد. مهمترین پرسشهای پیش روی تحقیق عبارتند از: " آیا تغییر کاربری بنای گمرک به فضای فرهنگی شهری در احیا و سرزندگی بافت شهری تاثیر دارد؟" و " برای زنده کردن میراث صنعتی منطقه چه راهکاری بهینه است؟"

۲- روش تحقیق

بطور کلی روش تحقیق در این پژوهش در دو بعد نظری و عملی مد نظر است. به نحوی که در بعد نظری عمدتاً مطالعات به روش استدلالی - منطقی است که با کمک تکنیک‌های توصیفی - تحلیلی ادامه می‌یابد. برای جمع آوری اطلاعات عمدتاً از ابزار کتابخانه و اینترنت به خصوص مراجعه به منشورها و قوانین بین المللی همچون یونسکو، ایکوموس، ایکوروم و نیز TICCIH استفاده خواهد شد.

از طرفی در بعد عملی برای بررسی شرایط موجود در سایت مورد نظر و تحلیل امکانات و پتانسیل‌ها، از مطالعات میدانی (Field Trail) در قالب برداشت‌های دستی (تهیه‌ی کروکی، اسلاید و عکس) بهره برده می‌شود و نهایتاً یافته‌های بخش نظری با کیفیات حاصل از مطالعات میدانی تطبیق داده شده و نتایج به‌منظور ارائه راهکارهای مفید و مناسب برای ایجاد فضائی با کیفیت و هویت و ایجاد حس تعلق و خاطره‌انگیزی برای کاربران این منطقه استخراج می‌شود.

۳- مفاهیم کلیدی

میراث جهانی بین‌المللی ایکوموس، که توسط کمیته میراث جهانی سازمان یونسکو و ترکیبی از ۲۱ کشور عضو می‌باشد، توسط مجمع عمومی سازمان ملل متحد، هر چهار سال یکبار تعیین می‌شوند. به لحاظ ثبت بنا و یا مکانی در فهرست کمیته میراث جهانی و برخورداری از ارزش جهانی، ۱۰ ملاک یا معیار تبیین شده است که دارا بودن حداقل یکی از آنها الزامی است. (UNESCO, 2015)

جدول شماره ۱- معیارهای ثبت در کمیته میراث جهانی یونسکو

معیارهای طبیعی				معیارهای فرهنگی						
IV	III	II	I	VI	V	IV	III	II	I	راهنمای عملیاتی ۲۰۰۲
X	VII	IX	VIII	VI	V	IV	III	II	I	راهنمای عملیاتی ۲۰۰۵

۳-۱- معیارهای فرهنگی

- I. نشان دهنده یک شاهکار از نبوغ و خلاقیت انسانی باشد.
- II. نشان دهنده تبادل ارزش‌های بشری در یک بازه زمانی در یک منطقه فرهنگی از لحاظ پیشرفت در معماری یا فناوری، برنامه‌ریزی شهری یا طراحی چشم‌انداز باشد.
- III. گواهی بی‌همتا یا دست‌کم استثنایی بر یک سنت فرهنگی یا تمدن زنده یا از میان رفته باشد.
- IV. نمونه‌ای برجسته در معماری یا تکنولوژی که مرحله‌ی مهمی از تاریخ بشر را نشان دهد.
- V. نمونه برجسته‌ای از تعامل بین انسان و محیط زیست و یا نماینده یک فرهنگ باشد.
- VI. به طور مستقیم مرتبط با رویدادها یا سنت‌های زندگی، افکار و عقاید یا آثار هنری یا ادبی دارای اهمیت عالی جهانی باشد.

۳-۲- معیارهای طبیعی

- I. پدیده‌ای بی نظیر طبیعی با زمینه‌های استثنایی و زیباشناسی باشد.
- II. نمونه برجسته از مراحل و تغییرات تاریخ زمین‌شناسی باشد.
- III. نمونه‌ی برجسته از فرایندهای زیست محیطی و بیولوژیکی در تکامل و توسعه زمینی، اکوسیستم‌های ساحلی و دریایی و جوامع از گیاهان و حیوانات باشد.
- IV. شامل زیستگاه‌های طبیعی مهم از نظر تنوع زیستی و حاوی گونه‌های در خطر باشد.

۴- مفهوم میراث صنعتی

۴-۱- میراث صنعتی

معادل فارسی واژه‌ی انگلیسی Industrial Heritage، و ظاهراً در زبان فارسی معیار، به معنای « آنچه از صنعت پیشینیان بازمانده » است. (مقدم و مداحی ۱۳۹۲، ص ۲) با این حال کمیته بین‌المللی حفاظت از میراث صنعتی، در منشور نیژنی تاگیل آن را اینگونه تعریف می‌کند:

" میراث صنعتی عبارت است از بقایای فرهنگ صنعتی که دارای ارزش تاریخی، فنی، اجتماعی، معماری و علمی هستند. این بقایا شامل ساختمان‌ها و دستگاه‌ها، تعمیرگاه‌ها، کارگاه‌ها و کارخانه‌ها، معادن و محوطه‌های فرآوری و پالایش، انبارها و مخازن، مکان‌های تولید، تبدیل و مصرف انرژی، حمل و نقل و تمام زیرساخت‌هایش می‌شود، و نیز شامل مکان‌هایی که برای فعالیتهای جمعی مرتبط با صنعت مثل سکونت، عبادت و آموزش مورد استفاده قرار می‌گرفتند." میراث صنعتی نه تنها شامل آسیاب‌ها و کارخانجات بلکه شامل پیروزی‌های اجتماعی و مهندسی که توسط تکنولوژی‌های جدید زاده شده‌اند، معادن سنگ چخماق نئولیتیک، آبراهه‌های رومی‌ها، شهرهای شرکتی، کانال‌ها، خطوط راه آهن، پل‌ها و شکل‌های دیگر حمل و نقل و مهندسی نیرو نیز هست. (نیژنی تاگیل ۲۰۰۳)

۴-۲- معماری صنعتی

هنگامی که از معماری صنعتی سخن به میان میاید مانند هر عبارت ترکیبی - اختصاصی برگرفته از معماری نظیر معماری مسکونی آموزشی و درمانی معطوف به تقسیم بندی حوزه عمل معمار و گویای نقش معماری و اثر گذاری آن در عرصه طراحی مجموعه های صنعتی، تولیدی و کارخانه ها و مشابه آن و عینیت بخشیدن و پاسخ دادن به نیازهای کلی و جزئی آنهاست. نکته در اینجاست که بر خلاف موارد دیگر که صنعت در خدمت معماری بوده و هست این بار معماری در خدمت صنعت است. (پرتولاله، ۱۳۸۵)

۴-۳- ارزش های میراث صنعتی

۴-۳-۱- نیزنی تاگیل

۱. میراث صنعتی گواه فعالیت هایی است که دستاوردهای تاریخی مهمی داشته و دارد. انگیزه های حفاظت از این شواهد، بیشتر از آنکه بر موارد منحصر بفرد خاصی تکیه کنند، بر مبنای ارزش فراگیر آنها شکل گرفته اند.

۲. میراث صنعتی از آنجا که بخشی از پیشینه ی مردان و زنان عادی است و همچنین درک مهمی از هویت را شکل می دهد، دارای ارزش اجتماعی می باشد. در تاریخ تولید، مهندسی و ساخت و ساز دارای ارزش فنی و علمی است و همچنین ممکن است به واسطه کیفیت معماری، طراحی و نقشه کشی، واجد ارزش های زیبایی شناسانه قابل چشمگیری نیز باشد.

۳. این ارزش ها ذاتاً متعلق اند به خود سوژه، بافت اطرافش، قطعاتش، دستگاه هایش و تنظیمات آنها که در چشم انداز صنعتی، در اسناد مکتوب و همچنین در مستندات غیر ملموسی که رد خاطرات و رسوم انسان هاست، جای گرفته اند.

۴. در مواردی اندک، به موجب حفظ برخی فرآیندهای خاص، گونه شناسی سوژه و چشم انداز های آن نیز ارزش هایی ویژه دارند و باید به دقت حفظ شوند. نمونه های اولیه و پیشرو (در زمینه ای خاص) نیز دارای ارزش ویژه ای هستند.

۴-۳-۲- اصول دوبلین

۱. میراث صنعتی تشکیل شده است از محوطه ها، سازه ها، مجموعه ها و مناطق و چشم اندازها و همچنین از ماشین آلات، اشیاء و اسنادی که به فرآیندهای صنعتی گذشته یا حال حاضر تولید، استحصال از مواد اولیه خام، تبدیل آن ها به محصول و زیر ساخت های مرتبط انرژی و حمل و نقل گواهی می دهند.

۲. از آنجا که فرآیندهای صنعتی - چه تاریخی و چه مدرن - به امکانات طبیعی شامل مواد خام، انرژی و شبکه حمل و نقل برای تولید و توزیع به بازارهای گسترده تری وابسته است، میراث صنعتی بازتاب دهنده رابطه عمیق بین محیط فرهنگی و محیط طبیعی است.

۳. میراث صنعتی شامل اموال مادی - منقول و غیر منقول - و ابعاد ناملموس مانند تکنیک های فنی، سازماندهی کار و کارگران و میراث اجتماعی و فرهنگی پیچیده ای که زندگی جوامع را شکل داده و تحولات سازمان یافته عمده ای را برای تمام جوامع و کل دنیا به ارمغان آورده است، می شود.

۴. اماکن میراث صنعتی بیانگر فرآیندها و فناوری ها هستند، همینطور می توانند بازتاب دهنده شرایط جغرافیایی و تاریخی نیز باشند. در حالی که برخی تنها بازتاب دهنده تاثیرات دستاوردهای برجسته جهانی اند. برخی نیز مجموعه ها، سایت ها و سیستم هایی هستند که اجزایشان وابسته به فناوری های متفاوت و دوره های تاریخی بوده که همچنان متداولند.

۵. اصالت و ارزش میراث صنعتی، در ذات خود سازه ها و محوطه ها، در بافت مصالح، اجزاء و ماشین آلات و تنظیمات نهفته است. به گونه ای که در چشم اندازهای صنعتی، در مستندات مکتوب و همچنین به شکلی ناملموس در خاطرات، هنرها و آئین ها بازنمایی شده است.



۵- پیشینه پژوهش

در بحث میراث صنعتی، ریشه شروع این بحث را می‌توان به سمینار باستان‌شناسی صنعتی در سال ۱۹۶۷ در واشنگتن نسبت داد. کنفرانس بعدی در سال ۱۹۷۱ شروع‌کننده مجمع باستان‌شناسی صنعتی (SIA) بود. اولین کنفرانس بین‌المللی در این زمینه از سوی کمیته بین‌المللی حفاظت از میراث صنعتی (TICCIH) در سال ۱۹۷۳ برگزار شد و از آن پس هر دو یا سه سال یکبار این کنفرانس بین‌المللی چالش‌ها و بحث‌های جدید این رشته را مطرح می‌کند و سعی در پاسخ‌دهی به آن دارد. در این طی این همایش‌ها و هم‌اندیشی‌های علمی به‌مرور قواعد و ضوابط شناخت و تعریف بنا به‌عنوان میراث صنعتی مستند و مستدل شد. (Casanelles, 2003)

همچنین اتحادیه اروپا با ثبت کردن سیاست‌ها و ضوابط این بحث برای کشورهای جزو این اتحادیه نقش مؤثری در این قضیه داشته و با اجبار کردن کشورهای عضو به تهیه گزارش سالانه از کارهای انجام گرفته در هر سال امور اجرایی این بحث را منظم‌تر کرده است. در سال‌های اخیر مقالات بین‌المللی زیادی در این زمینه به چاپ رسیده که از جمله آن می‌توان به مقالات زیر اشاره کرد:

بازسازی میراث صنعتی به عنوان بازسازی فرهنگ (Merciu Florentina & others, 2013)، طبقه‌بندی میراث صنعتی اسپانیا (Claver, Sebastián. 2013)، تفسیر خلاقانه از مدیریت میراث فرهنگی در میراث صنعتی (Sarach, 2015)، اثرات میراث صنعتی در ارزش املاک منطقه (van Duijn, Rouwendal, Boersema, 2014) و بازسازی میراث صنعتی از نظر توسعه پایدار گردشگری (Ćurčić & others, 2015)

در داخل کشور می‌توان کتاب باز آفرینی شهرها، میراثی برای آینده (حناچی، مهدوی نژاد، ۱۳۸۹) را آغازگر جدی این بحث در کشور دانست. همچنین پایان‌نامه‌های راهنمایی شده توسط دکتر حناچی مانند: حفاظت از میراث صنعتی ابزاری برای تحقق برنامه‌های بازآفرینی شهری (فیضی، ۱۳۹۱) و رویکرد حفاظت از میراث معماری مدرن (جعفری، ۹۲) از جمله مهم‌ترین پایان‌نامه‌ها در این بحث می‌باشند. همچنین مجموعه ۸ جلدی کتب مهندس لیلیا پهلوان‌زاده به تفضیل به بررسی این موضوع پرداخته و منبع کامل و جامعی را فراهم آورده است. (پهلوان‌زاده، ۱۳۹۲)

در صحبت‌های ریاست سازمان میراث فرهنگی کشور (نجفی، ۱۳۹۲) و معاون معماری و شهرسازی وزارت مسکن (حناچی، ۱۳۹۳) به‌دفعات بر اهمیت این موضوع صحنه گذاشته شده است. علیرغم اهمیت این موضوع همچنان این بحث در مجلات علمی کشور مورد کم‌لطفی قرار گرفته و مقالات بسیار اندکی در این زمینه به چاپ رسیده که از جمله آن می‌توان به مقاله معرفی این بحث (قاضی مقدم و مداحی، ۱۳۹۲) اشاره کرد. بی شک با شناسایی و معرفی بناها می‌توان به حجم کثیر این قسم بناها در بافت‌های شهری و تاثیر آنها بر چگونگی کیفیت محیط شهری نگاهی واقع بینانه تر پیدا نمود. و این مسیر، آغاز کننده راهی برای بررسی علمی و معمارانه تر به این محیط‌های رها شده، خواهد بود.

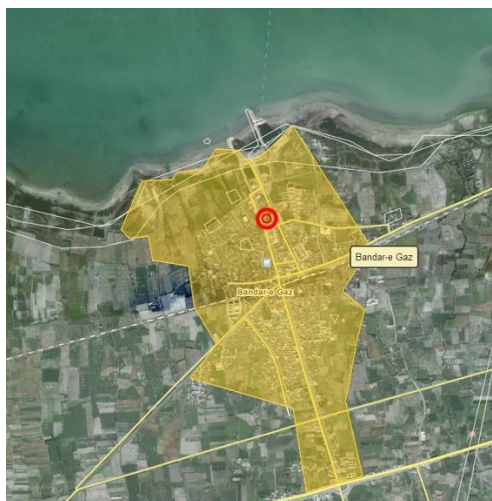
۶- احیا و معاصر سازی

معاصر سازی، مفهومی کلی است که بسیاری از فعالیت‌های صورت گرفته در بنا را شامل می‌شود. هرچند این فعالیت در زمینه ی مرمت شهری بیشتر کاربرد دارد، ولی سازماندهی فعالیت‌های مرمتی بر روی بناهای تاریخی می‌باشد. معاصر سازی، فرایندی است که به خلق فضای شهری جدید با حفظ ویژگی‌های اصلی فضایی (کالبدی و فعالیتی) منجر می‌گردد. در این اقدام، فضای شهری جدیدی حادث می‌شود که ضمن حفظ شباهت‌های اساسی با فضای شهری قدیم، تفاوت‌های ماهوی و معنایی را با فضای قدیم نیز به نمایش می‌گذارد. این واژه به معنای تجدید نسل و از نو سربر آوردن نیز می‌باشد که در واقع به معنای نو شدن و به روز آمدن شدن می‌باشد، گو اینکه این اقدام می‌تواند ضمن شباهت‌هایی ظاهری از تفاوت‌های رفتار و هنجار نیز برخوردار باشد و خود دارای شخصیت و هویتی مستقل می‌باشد (حبیبی و مقصودی ۱۳۸۶: ۱۸)

۷- خانه گمرک بندرگز

۷-۱- معرفی اثر

بنای تاریخی گمرک که در مالکیت سازمان دارایی استان گلستان قرار دارد در تاریخ ۱۱ مرداد ۱۳۸۴ به شماره ۱۲۵۶۲ به ثبت آثار ملی در سازمان میراث فرهنگی کشور رسیده است. یکی از بناهای ارزشمند شهرستان بندرگز می باشد. که در سال ۱۲۸۱ توسط مهندسين بلژیکی تاسیس گردیده است. (معطوفی، ۱۳۷۶).



تصویر ۱- موقعیت ساختمان گمرک در بافت شهر بندرگز (نگارنده)

بنا از زمان تاسیس به عنوان بنایی اداری فعالیت داشته است. در دوران اولیه تحت نظر اداره گمرک فعالیت می کرد. (میراث فرهنگی و گردشگری استان گلستان)

۷-۲- هویت تاریخی

۷-۲-۱- تاریخچه و وجه تسمیه اثر

بندرگز (بندر جز) از دوران قاجار با ایجاد یک تجارتخانه (انبار بزرگ کالا) توسط روسها در زمان محمد شاه (۱۲۳۶ ه.ق) قطب مهم اقتصادی - تجاری منطقه استرآباد محسوب می شد. مدتی بعد در اوایل حکومت ناصرالدین شاه با احداث یک اسکله چوبی و عامل شعبه بانک استقراضی روس این بندر از یک سو به استرآباد، دامغان، شاهرود، مازندران، و تهران و از سوی دیگر با چرکن، بادکوبه و هشترخان روسیه در تماس تجاری بود. از همین تاریخ مهاجرت از شهرهای روسیه به سوی بندرگز آغاز گردید. (میراث فرهنگی و گردشگری استان گلستان)

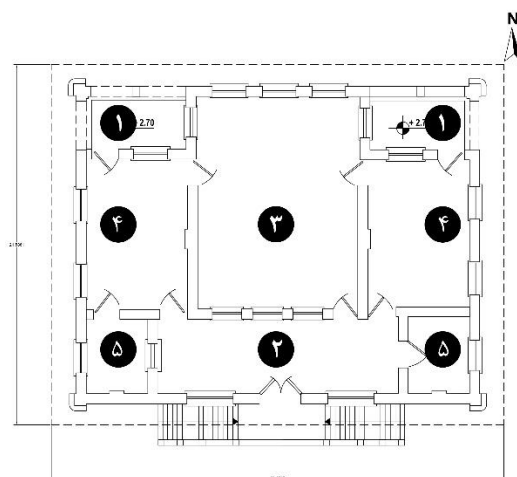
بنای تاریخی گمرک یکی از بناهای ارزشمند شهرستان بندرگز می باشد. که در سال ۱۲۸۱ توسط مهندسين بلژیکی تاسیس گردیده است. (کتاب استرآباد و گرگان آقای اسدالله معطوفی). بنا از نظر قرارگیری در سایت، شمالی و جنوبی و کشیدگی آن شرقی و غربی می باشد. (نگارنده)



تصویر ۲- ساختمان گمرک بندرگز (وضعیت سابق)

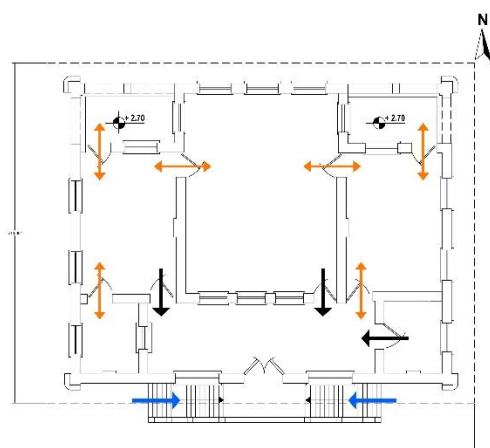
۳-۷- جزییات معماری

بنا دارای فضای باز نمی باشد. شاید بتوان گفت کاربری اداری آن چنین ایجاب نموده است. (نگارنده) فضاهای بنا محدود به فضاهای نیمه باز و بسته می باشد. فضای شماره ۲ در تصویر ۳، فضای بسته و فضایی ارتباطی عمومی ساختمان می باشد. فضاهای شماره ۳، ۴ و ۵ نیز فضاهای خصوصی با هندسه مستطیلی و منظم می باشد. هندسه فضاها به لحاظ توجه به اقلیم منطقه مستطیل با کشیدگی بوده و هندسه پلان نیز مستطیل است. سازماندهی فضاها بسیار منظم است. (نگارنده)



تصویر ۳- پلان طبقه اول ساختمان گمرک بندرگز (نگارنده)

بنا به جهت کاربری اداری، دارای دو محور عمومی و خصوصی می باشد. در فضای ورودی محور اداری مشاهده شده، که به نوعی نقطه ی مکث محسوب می شود. کف پنجره های عریض که به سبب انجام امور اداری در این قسمت مشاهده می شود خود دلیل دیگری بر محدود بودن این محور اداری می باشد. حسی که به هنگام ورود در فضا درک میشود، کاملاً نوع کاربری بنا را در ذهن مجسم می کند. محورهای اداری دیگر، در فضاهای خصوصی تر بنا مشاهده می شود. و میتوان اینگونه بیان نمود: کف پنجره هایی مرتفع، قطر زیاد چهارچوب ها و ارتفاع زیاد سقف حسی مملو از اقتدار و قدرت آن زمان را در بنا یاد آوری می کند. (نگارنده)



تصویر ۴- محورهای ادراکی پلان طبقه اول (نگارنده)

4-7- سازه و مصالح

بنای تاریخی گمرک بنایی آجری است که ضخامت دیواره های آن ۴۰ سانتیمتر می باشد که از ملات ماسه دریایی و سیمان تشکیل گردیده است. بنا دارای کف کرسی به ارتفاع ۲۷۰ سانتیمتر می باشد که از چهار طرف دارای هواکشهایی بوده است که کاملاً متناسب با شرایط محیطی و اقلیمی منطقه بوده و نقش بسزایی را در کوران هوا داشته است. که در سالهای بعد از تاسیس برای اینکه بتوانند به طبقه ی همکف بنا کاربری دهند تمامی آن هواکشها را از بین برده اند.

کف و سقف بنا از جنس چوب و دو جداره بوده و فضای خالی موجود عایق بسیار مناسبی در برابر گرمای تابستان و سرمای زمستان می باشد. بنا دارای پنجره های متعددی می باشد که نقش بسزایی را هم در کوران هوا و هم در استفاده ی مناسب از نور طبیعی ایفا می کند.

بطور کلی بعد از آجر که بیشترین حجم را در مصالح بنا تشکیل می دهد میتوان از سنگ که در کف کرسی و از چوب که در تیرها، درها، پنجره ها، کف و از حلب که در شیروانی بنا مورد استفاده قرار گرفته اند نام برد. در ضمن در جهت شمال، بنا دارای دو ایوان می باشد که نسبت به یکدیگر قرینه می باشند. (میراث فرهنگی و گردشگری استان گلستان)

۷-۵- اقدامات مرمتی

- شرح وضعیت موجود و آسیب های وارده: بنا در حال حاضر بدون هیچ کاربردی می باشد و با گذشت زمان هر روزه به آسیبهای آن افزوده می گردد. عواملی همچون رطوبت، عوامل گیاهی و مهمترین آنها دحل و تصرفات انسانی (به سرقت رفتن دربها و پنجره ها به عنوان نمونه) را میتوان عوامل مخل در بنا نامید. (میراث فرهنگی و گردشگری استان گلستان)

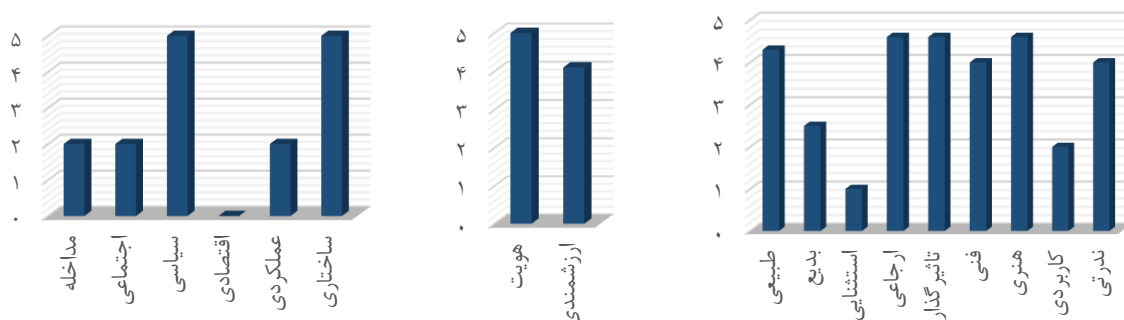
- تعمیرات انجام شده در اثر: بازسازی کف و دیوارها از جمله تعمیرات انجام شده توسط میراث فرهنگی استان می باشد. همچنین لازم به ذکر است در چند سال اخیر تحت نظر کارشناسان میراث فرهنگی، کانالی در کاوشها یافت شد که بنا را از چهار طرف احاطه کرده و نقش دفع رطوبت را داشته است. (میراث فرهنگی و گردشگری استان گلستان)

- دحل و تصرفات مشهود در اثر: بنا دارای کف کرسی به ارتفاع ۲۷۰ سانتیمتر می باشد که از چهار طرف دارای هواکشهایی بوده است که کاملاً متناسب با شرایط محیطی و اقلیمی منطقه بوده و نقش بسزایی را در کوران هوا داشته است. که در سالهای بعد از تاسیس برای اینکه بتوانند به طبقه ی همکف بنا کاربری دهند تمامی آن هواکشها را از بین برده اند. (میراث فرهنگی و گردشگری استان گلستان)

- اقدامات انجام شده در حریم اثر: بنا تعیین حریم نگردیده است. (میراث فرهنگی و گردشگری استان گلستان)

8 - برآورد ارزشهای میراث صنعتی در ساختمان گمرک بندرگز

با توجه به مطالعات انجام شده در زمینه میراث صنعتی و تهیه جدول برآورد ارزش های میراث صنعتی (مهدوی نژاد، صمدزاده، ۱۳۹۴) به بررسی این امور در ساختمان گمرک نیز پرداخته شده است. که طبق این جدول، میراث صنعتی در سه مقوله مکان، زمان و اصالت مورد ارزیابی قرار گرفته است و هرکدام از آنها دارای زیر مجموعه هایی به عنوان شاخص هستند که بتوان براساس آنها یک شناخت بهتر و دقیق تر از ارزش میراث صنعتی بدست آورد. نتایج مطالعات انجام شده در جدول های زیر نشان داده شده است.



نمودار ۱- برآورد ارزشهای میراث صنعتی در ساختمان گمرک بندرگز

با نگاهی به آمار بدست آمده در نمودار ۱، به این مطلب خواهیم رسید که این بنا در زمینه های گوناگون واجد ارزش بوده و به همین دلیل نیز در میراث فرهنگی کشور به ثبت رسیده است. اما به لحاظ اقتصادی هیچ امتیازی را شامل نشده و این خود مهم ترین نکته در میان تمامی بناهای مربوط به میراث صنعتی می باشد که به صورت متروک و بدون کاربری رها شده اند. این بنا با وجود گذشت ۱۱۴ سال از عمر خود، با آنکه در طی این سالها بسیاری از متعلقات آن به دلیل عدم حفاظت مناسب از بین رفته یا به سرقت برده اند، هنوز پابرجا و استوار است.

۹- نتیجه گیری

ارزش های منسوب به بناهای تاریخی و بالاخص آثار میراث صنعتی (موضوع مورد بحث این پژوهش)، تعیین میزان اهمیت و درجه بندی آنها، می تواند نقش مهمی در جهت حفاظت و ارتقای سطح کیفی بافت شهری داشته باشد. شناخت قابلیت های مکان های میراث معماری و شهری با هدف بهبود وضعیت اقتصادی، فرهنگی و اجتماعی ساکنان، توسعه و ترویج فرهنگ و هویت بومی و منطقه ای و در جهت حفظ و احیای هویت تاریخی این شهر میتواند تاثیر قابل توجهی بگذارد. اساسا حفظ هویت و حس مکان موجب افزایش تعلق به مکان و مشارکت در احیای بافت های تاریخی میگردد. این امر در راستای اهداف معاصر سازی است؛ زیرا پویایی و تداوم در ذات هویت نهفته است. مساله اصلی در این تحقیق باززنده سازی ساختمان گمرک بندرگز می باشد که در کنار داشتن کاربری اداری، مهندسی ساخت و ویژگی های معماریش جای تامل دارد. اما به لحاظ انقطاعی که در معماری معاصر ایجاد شده است، چنین بناهایی که در فاصله زمانی نه چندان دوری نیز ساخته شده اند، ناشناخته مانده اند.

همانطور که پیشتر نیز گفته شد، درک این بناها صرفا به عنوان میراث فرهنگی نمیتواند کمکی در جهت احیا معماری داشته باشد. بلکه باید با تغییر کاربری و احیا چنین سایت هایی، آنها را از جنبه های گوناگون مورد ارزیابی قرار دهیم. در واقع با دمیدن روح تازه به این سایت های متروک میتوانیم نسل های آینده را با نوع معماری ایرانی آشنا سازیم. و بافت شهری را نیز از عدم پویایی و سکون نجات بخشیم. به عنوان نمونه در محدوده قرارگیری ساختمان گمرک بندرگز، وجود چندین سایت صنعتی که نیمه فعال یا کاملا متروک می باشد، سبب رکود و غیرفعال شدن آن محیط شده است که بی تاثیر بر کل شهر نمیباشد. و با درنظر گرفتن کاربری فرهنگی یا آموزشی میتوان علاوه بر ایجاد عملکردی مفید در جهت رفع نیازهای شهری، به جذابیت و زیبایی بصری شهر نیز کمک نمود.

سطحی ترین نتیجه ای که حاصل خواهد شد، آشکار ساختن تفاوت در شیوه فکری و نوع نگاه در ساخت این دست بناهای میراث صنعتی با بناهای امروزی که ساخته شده یا در حال ساخت می باشد. لازم به ذکر است، برای پیاده سازی موج فکری جدید ابتدا به ساکن باید بستر فرهنگی مناسبی را برای آن برنامه ریزی کنیم. میتوان گفت این بستر با شناسایی و تحقیق بیشتر در جهت معرفی این آثار شکل خواهد گرفت. باشد که بتوانیم این خلاء و گسست زمانی را دریابیم و به نسل های بعد نیز انتقال دهیم.

منابع و مآخذ فارسی

- پرتو لاله، علیرضا، ۱۳۸۵، بررسی روند معماری صنعتی در ایران طراحی کارخانه خودروسازی، پایان نامه کارشناسی ارشد معماری، دانشکده هنرهای زیبا، دانشگاه تهران
- پهلووان زاده، لیلا، ۱۳۹۲، میراث معماری صنعتی معاصر ایران بخش دوم استان یزد جلد اول، چاپ دوم، اصفهان، دانشگاه آزاد اسلامی (واحد خوراسگان اصفهان)
- جعفری، فرشاد، ۱۳۹۲، رویکرد حفاظت از میراث مردن معماری، پایان نامه کارشناسی ارشد مرمت و احیای بناها و بافت های تاریخی، دانشگاه تهران، دانشکده هنرهای زیبا
- حبیبی، محسن و مقصودی، ملیحه، ۱۳۸۱، مرمت شهری، چاپ سوم، تهران، انتشارات دانشگاه تهران
- حناچی، پیروز، تجربه ای در استفاده مجدد از میراث معماری صنعتی، پایگاه خبری، وزارت راه و شهرسازی، ۱۳۹۳
- حناچی، پیروز و مهدوی نژاد، محمدجواد، ۱۳۸۹، بازآفرینی شهرها؛ میراثی برای آینده، تهران، انتشارات دانشگاه تهران
- خاری، باقر، پرونده پیشنهادی ثبت اثر بنای تاریخی گمرک، گرگان، سازمان میراث فرهنگی و گردشگری استان گلستان، اردیبهشت ۸۴
- فیضی، رضا، ۱۳۹۰، میراث صنعتی ابزاری برای تحقق برنامه های باز آفرینی شهری. نمونه موردی (باززنده سازی کارخانه ریسباف اصفهان)، تهران: پایان نامه کارشناسی ارشد معماری، دانشکده هنرهای زیبا، دانشگاه تهران
- فیضی، رضا، ۱۳۹۱، حفاظت از میراث صنعتی ابزاری برای تحقق برنامه های باز آفرینی شهری، پایان نامه کارشناسی ارشد مرمت و احیای بناها و بافت های تاریخی، دانشگاه تهران، دانشکده هنرهای زیبا
- قاضی مقدم، علیرضا و مداحی، مهشید، میراث صنعتی در جهان و ایران، اولین همایش ملی معماری، مرمت، شهرسازی و محیط زیست پایدار، شهریور ۱۳۹۲
- معطوفی، اسدالله، ۱۳۷۴، استرآباد و گرگان در بستر تاریخ ایران، نگاهی به ۵۰۰۰ سال تاریخ منطقه، چاپ اول، انتشارات درخشش، مشهد

منابع و مآخذ انگلیسی

- Casanelles, eusebi, Longunov, Eugene «The Nizhny Tagil Charter for the Industrial Heritage», TICCIH XII International Congress, Nizhny Tagil, 2003.
- Claver, J., Sebastián, M.A., »Basis for the classification and study of immovable properties of the Spanish industrial heritage«, The Manufacturing Engineering Society International Conference, MESIC 2013



- Cossons,Neil.(2012)Industrial Heritage: Treasure ot Trash?,TICCIH Congress2012,The International Conservation for the Industrial Heritage series 2
- Ćurčić, Nevena, Garača, vuk & Svetlana Vukosav & Milan Bradić, »REGENERATION OF INDUSTRIAL HERITAGE IN TERMS OF SUSTAINABLE TOURISM DEVELOPMENT«, International Scientific Conference, GEOBALCANICA, 2015.
- Merciu Florentina, Cristina, Merciu George, Laurențiub & Cercleux, Andreea Loretaa & Drăghici, Cristian Constantina, »Conversion of industrial heritage as a vector of cultural regeneration«, 2nd World Conference on Design, Arts and Education, DAE, 2013.
- Sarach, Liliya, »Innovative interpretation of heritage management in industrial clusters«,Procedia - Social and Behavioral Sciences, Vol 188, 2015, pp 170 – 173.
- van Duijn, mark, Rouwendal, jan, Boersema, richard, »Transformations of Industrial Heritage:Insights into External Effects on House Prices«, Tinbergen Institute Discussion Paper, VU University Amsterdam, the Netherlands, 2014.

● سایت های مرجع

- Icomos (2006) Industrial Heritage Sites on the Unesco World Heritage List <<http://www.icomos.org/18thapril/2006/whsites.htm>> (Oct. 15,2015)
- Icomos (2015) Industrial related sites added to the World Heritage List <<http://ticcih.org/new-industrial-related-world-heritage-sites/>> (Nov. 27,2015)
- Ticcih (2003) The Nizhny Tagil Charter for the Industrial Heritage. About, 2003 <http://ticcih.org/about/charter/> (Oct. 28,2015)
- Ticcih (2015) Guiding Principles & Agreements <<http://ticcih.org/about/about-ticcih/>> (Nov. 6,2015)
- Unesco (2015) The Criteria for Selection<<http://whc.unesco.org/en/criteria/>> (Oct. 31,2015)