



بررسی قابلیت‌های بوم‌گردی در حوزه دریاچه اوان با استفاده از معماری مبتنی بر محیط‌زیست

سهیلا برجی

دانشجوی کارشناسی ارشد معماری، دانشکده معماری و شهرسازی دانشگاه آزاد اسلامی واحد قزوین، گروه معماری و شهرسازی،

قزوین، ایران

Borji.soheila@yahoo.com

❖ دکتر کیانوش ناصرالمعمار

مربی، دانشکده معماری و شهرسازی دانشگاه آزاد اسلامی واحد قزوین، ایران

Kiamemar@yahoo.com

چکیده

برای توسعه گردشگری باید به سه اصل پایداری بوم‌شناختی، اجتماعی، فرهنگی و اقتصادی توجه کرد. رشد شهرها و تراکم جمعیت و از طرفی توسعه صنعت و گسترش آلاینده‌ها و تغییر اکوسیستم باعث گرایش مردم به طبیعت و توجه به مناطق بکر و روستاها شده است. اما تراکم جمعیت در شهرها، منجر به توزیع ناموزون امکانات در شهرها و عدم توجه به امکانات و خدمات برون شهری از موانع گردشگری در روستاهای بکر و دارای جاذبه‌های طبیعی می‌باشد. رفع این معزل مستلزم توجه و تجهیز گردشگاه‌های طبیعی روستایی می‌باشد. نمونه موردی در این پژوهش دریاچه اوان می‌باشد که در مجاورت روستاهای اوان، وربن، زواردشت و زرآباد منطقه الموت استان قزوین است. این منطقه دارای پتانسیل اکوتوریسم، ژئوتوریسم، گردشگری زیارتی و تفریحی می‌باشد که بصورت یک روزه تا یک هفته قابلیت گردشگری دارد. مسئله حائز اهمیت در این بررسی توجه به کمبودهای این منطقه به لحاظ امکانات رفاهی و تفریحی است. چگونه می‌توان با استفاده از معماری اکوتوریسم آسیبی به طبیعت وارد نکرده و بوم‌گردی را گسترش داد؟ برای گسترش بوم‌گردی در این منطقه چه راهکارهایی وجود دارد؟ فرضیه پژوهشی اشاره به این دارد با استفاده عوامل کالبدی در معماری اکوتوریسم می‌توان به گسترش بوم‌گردی کمک کرد. هدف این تحقیق شناسایی عوامل موثر در معماری مبتنی بر حفظ اکوسیستم و افزایش بوم‌گردی است. تحلیل راهبردی (SWOT) یکی از مناسب‌ترین قوانین برنامه‌ریزی و تجزیه و تحلیل راهبردی و قلمرو وسیع و گسترده‌ای دارد. ماتریس (SWOT) امکان بررسی و تحلیل نقاط قوت و ضعف، تهدیدها و مقایسه تنگناها، تهدیدها، جنبه‌های آسیب‌زننده، فرصت‌ها، تقاضاها و موقعیت‌های محیط بیرونی و درونی به همراه نقاط قوت و ضعف راهبرد بوجود می‌آورد. (استی و پورتر، ۲۰۰۱). امروزه به عنوان ابزاری نوین برای تحلیل عملکردها، مورد استفاده طراحان و ارزیابان راهبردی قرار می‌گیرد (نیلسون، ۲۰۰۴). در این بررسی برای تحلیل داده‌های مورد نظر از این روش استفاده شده است.

واژگان کلیدی: بوم‌گردی، تحلیل راهبردی SWOT، گردشگاه برون شهری، دریاچه اوان



مقدمه

در این بررسی در راستای فرآیند مدیریت و برنامه‌ریزی گردشگری و بوم‌گردی (جدول شماره ۱)، با هدف توسعه بوم‌گردی در منطقه نمونه گردشگری اوان به ارائه و جمع بندی اطلاعات جمع آوری شده از اسناد کتابخانه‌ای و مشاهدات میدانی می‌پردازیم و سپس با استفاده از روش تحلیل راهبردی SWOT، نقاط ضعف و قوت، تهدیدها و فرصت‌های منطقه را در قالب عوامل محیطی-طبیعی، اقتصادی-اجتماعی و گردشگری ارزیابی نموده و در نهایت پیشنهادهای بر اساس راهبردهای گزینش شده از مراحل قابل ارائه می‌شود.

جدول شماره ۱: فرایند مدیریت و برنامه‌ریزی گردشگری (Adapted from WTO, 1994)

فرآیند مدیریت و برنامه‌ریزی گردشگری	
شناسایی اهداف / آرمان‌های طرح مقایسه / تطبیق اهداف یکپارچگی حوزه برنامه‌ریزی و اهداف طرح	تعیین اهداف
<p>داده‌های عملیاتی (الگوها / منابع / روش‌ها)</p> <p>مولفه‌های اقتصادی</p> <p>مولفه‌های اجتماعی / فرهنگی</p> <p>مولفه‌های سیاسی</p> <p>مولفه‌های زیست محیطی</p>	پیمایش / گردآوری اطلاعات
<p>ارزیابی داده‌های عملیاتی</p> <p>ترکیب و تحلیل هم‌زمان داده‌های پیمایش</p> <p>طرح‌ریزی نیازهای آینده / انطباق با ظرفیت‌های موجود</p>	تحلیل و ارزیابی
<p>ارائه گزینه‌های طرح / برنامه‌ریزی</p> <p>گزینش سیاست‌ها / ارائه رویکردهای مناسب</p>	پیشنهادات
انجام و تکرار هم‌زمان در فرآیند اجرا و نظارت ارزیابی	اجرا و مدیریت

اهمیت و ضرورت و ضرورت این پژوهش در آن است که روستاهایی که به دلیل دارا بودن جاذبه‌های طبیعی و پتانسیل‌های اجتماعی فرهنگی و اقتصادی بالقوه می‌تواند ضمن برخورداری از منافع اقتصادی از فرصت‌های اجتماعی، فرهنگی و کالبدی نیز به نفع ساکنان خود و منطقه، استفاده نمایند. روشهای مختلف، نقش گردشگری را در تجدید حیات اقتصادی و اجتماعی روستاها افزایش دهند. اگر گردشگری روستایی به نحو مناسبی برنامه‌ریزی و مدیریت شود، می‌تواند محرکی در فرآیند توسعه یافتگی و حصول به پایداری توسعه در نواحی روستایی در کلیه زیر شاخه‌های اقتصادی، اجتماعی، فرهنگی، زیست محیطی و نیز صنعت گردشگری باشد. امروزه گردشگری روستایی ۱۰ تا ۱۹ درصد فعالیت‌های گردشگری را به خود اختصاص می‌دهد. این نوع گردشگری از یک طرف می‌تواند نقش مهمی در تنوع اقتصاد جوامع روستایی ایفا کند و از طرف دیگر می‌تواند وسیله‌ای برای تحریک رشد اقتصاد ملی باشد.



استان قزوین در انتها الیه شمال غربی فلات مرکزی بین کوه‌های البرز، کوه‌های استان زنجان و رشته کوه‌های مرکزی قرار گرفته است که متشکل از سه منطقه ممتاز و مشخص کوهستانی، کوهپایه‌ای و دشتی است. این استان دارای آب و هوایی متنوع در طیف بیابانی، نیمه بیابانی، سرد و معتدل است که سبب جذب گردشگر در این ناحیه شده است. از آنجایی که استان قزوین چهارراه ارتباطی غرب، شرق، شمال و جنوب است و شاهراه‌های مهم ارتباطی ایران از این منطقه می‌گذرد، مسافران نوروزی خواسته یا ناخواسته از آن عبور می‌کنند. شاید بتوان گفت اکثر این مسافران از جذابیت‌های طبیعت قزوین در فصول مختلف و همچنین آداب و رسوم مختلف فرهنگی، اجتماعی بی‌خبراند. و این نتیجه عدم مدیریت در استفاده از امکانات طبیعی موجود است. این استان دارای پتانسیل بالقوه برای گردشگری است. لذا برای افزایش میانگین روزهای اقامت گردشگران نیاز به فضاهایی است که هم جاذبه‌های تفریحی عصر حاضر باشد و هم مجموعه‌ای درخور فرهنگ اصیل ایرانی اسلامی برای معرفی به دیگران باشد.

با توجه به اینکه شهر قزوین پتانسیل‌های طبیعی من جمله کوه‌ها و امکانات کوهنوردی، دریاچه‌ها و مناطق کویری و در جنوب و مناطق جنگلی در شمال استان را داراست و قابلیت جذب گردشگران را دارد؛ اما مسئله حائز اهمیت این است که طبیعت تاثیر مثبتی بر جسم و روان انسان می‌گذارد و بهتر است برای حفظ این اکوسیستم و جلوگیری از آسیب در اثر سوءمصرف از طبیعت تلاش نماییم. زیرا در پی جذب توریسم و گردشگران و بوم‌گردان امکان آسیب‌رسانی به طبیعت بکر و همچنین سنت و هویت مردم بومی آن منطقه شده و خسارات جبران ناپذیری را در پی داشته باشد، لذا در اینجا حفاظت از محیط زیست ضرورت پیدا می‌کند.

در منطقه کوهستانی الموت که ادامه رشته کوه‌های البرز در شمال قزوین را داراست می‌توان نظاره‌گر چهار اقلیم بود. از جمله این مناطق، ناحیه گردشگری اوان و دریاچه موجود در آن می‌باشد که متأسفانه تا به حال تلاش کمی جهت حفاظت و شناساندن آن به جهانگردان طبیعت‌نگر صورت گرفته است. لذا ضرورت دارد در این منطقه از حیث فرهنگی، اقتصادی و اجتماعی سرمایه‌گذاری گردد تا با جذب توریسم که منجر به رونق اقتصادی و ایجاد اشتغال در منطقه که نتیجه آن عدم مهاجرت بومیان منطقه و در میان مدت چه بسا سبب مهاجرت معکوس گردد. همچنین به نظر می‌رسد در این منطقه به دلیل وجود دریاچه و کوه‌های اطراف آن و همچنین روستای اوان و واربون که از جمله بافت‌های ارزشمند روستایی محسوب می‌شود مقصد مناسبی برای بوم‌گردان به شمار بیاید، و سرمایه‌گذاری در آن برای مجموعه بوم‌گردی با رویکرد حفظ محیط زیست توجیه‌پذیر باشد. مجموعه بوم‌گردی با معماری عجیب با اکوسیستم منطقه به صورتی که ساختمان در چرخه زندگی خود(پروژه طراحی، ساخت و بهره‌برداری) کمترین آسیب را به محیط وارد سازد، سبب افزایش جاذبه‌های این منطقه برای بوم‌گردان می‌شود. همچنین به نظر می‌رسد که با شناسایی عوامل کالبدی و محیطی موثر بر بوم‌گردان در جهت تاثیرگذاری بیشتر این مجموعه بر بوم‌گردان ارتقاء یابد.

از اهداف اصلی این بررسی حفظ محیط زیست و اکوسیستم است و طبق نظریات مختلف اولین فاکتوری که زمینه ساز آن است شناخت درست و کامل از محیط زیست اعم از طبیعت بکر، گیاهان و حیوانات و همچنین هویت، فرهنگ، سنت بومیان منطقه مورد نظر می‌باشد. و مسئله‌ی حائز اهمیت در این پژوهش که پژوهشگر نیز در بیان مساله بدان پرداخته بررسی چگونگی راهکارهایی است که بتوان بوم‌گردی را در منطقه اوان گسترش داد. هدف از این پژوهش این است که چگونه می‌توان با استفاده از معماری مبتنی بر اکوسیستم اقدام به ساخت بناهایی نمود که ضمن برطرف کردن نیاز بوم‌گردان و اهالی منطقه، آسیبی به محیط زیست و طبیعت وارد نکرده و ضمن آنکه موجبات رشد فرهنگی اقتصادی و اجتماعی را در منطقه با استفاده از بوم‌گردی فراهم نمود. و فرضیه‌ای هم که در این تحقیق پژوهشگر به بررسی آن خواهد پرداخت؛ با استفاده از رویکرد معماری مبتنی بر محیط زیست می‌توان به یک فضای معماری بر پایه احترام بر بوم و طبیعت منطقه و در نتیجه، به افزایش میزان بوم‌گردان در منطقه دست یافت. و هدف از این پژوهش دستیابی به معماری مبتنی بر محیط زیست برای افزایش بوم‌گردی در منطقه است.



یافته‌ها

تعریف گردشگری: بر اساس تعریف سازمان جهانی توریسم، گردشگری یا معادل دقیق و درست انگلیسی آن توریسم، به کلیه فعالیت‌های افرادی اطلاق می‌شود که به مکان‌هایی خارج از محیط عادی خود به منظور گذراندن ایام فراغت، انجام کار و سایر هدف‌ها، برای مدت کمتر از یک سال می‌روند. توریسم در معانی وسیع آن، علاوه بر گروه اشاره شده، شامل افرادی می‌شود که در ارتباط با کار و حرفه خویش سفر می‌کنند و آنان که فعالیت‌های علمی و تحقیقاتی انجام می‌دهند. به این ترتیب، دامنه‌ی تأثیرگذاری بر محیط و تأثیرپذیری آن از محیط، بسیار وسیع‌تر می‌شود. این جدیدترین تعریفی است که از طرف سازمان جهانی توریسم ارائه شده است (فرجی‌راد و آقاجانی، ۱۳۸۸).

در تعریف گردشگری و تعیین قلمرو آن، باید گروه‌های مختلفی که در این صنعت مشارکت دارند و از آن تأثیر می‌پذیرند را لحاظ کرد. عوامل عمده در این صنعت عبارت‌اند از:

- ۱- توریست‌ها و یا گردشگرانی که در صدد کسب تجارب فیزیکی و روانی و رضایت و راحتی از سفرند.
 - ۲- سازمان‌های فعال در زمینه‌ی تهیه و تدارک کالاها و خدمات مورد نیاز گردشگران؛ سازمان‌های مذکور از این طریق به منافع خود می‌اندیشند.
 - ۳- دولت کشور میزبان، شامل سیاست‌مدارانی که به گردشگری به عنوان وسیله‌ای برای ایجاد درآمد شهروندان و افزایش درآمدهای مالیاتی مستقیم و غیر مستقیم می‌نگرند.
 - ۴- جامعه‌ی میزبان، مردمانی که به توریسم به عنوان پدیده‌ای فراهم می‌آورد که این تعامل می‌تواند اثرات مثبت و یا منفی داشته باشد (زاهدی، ۴: ۱۳۸۵).
- بنابراین گردشگری مجموعه تعامل‌هایی است که در فرآیند جذب و میهمان‌داری، بین توریست‌ها، سازمان‌های مسافرتی، دولت‌های مبدأ، دولت‌های میزبان و مردم محلی برقرار می‌شود (فرجی‌راد و آقاجانی، ۱۳۸۸).
- نقش جاذبه‌ها به عنوان ارکان گردشگری:

تعریف جاذبه: هر پدیده یا عامل انگیزشی که در مقصد جذابیت ایجاد کرده و منجر به مسافرت فرد یا افرادی از نقاط مختلف به مقصد گردشگری شود جاذبه نامیده می‌شود. جاذبه‌ها به دو دسته تقسیم می‌شوند؛ جاذبه‌های طبیعی و جاذبه‌های فرهنگی که هر کدام از این انواع طیف متنوع و گوناگونی از پدیده‌ها را به خود اختصاص می‌دهند (طرح جامع توسعه گردشگری استان تهران ۱۳۸۵). وجود جاذبه‌ها یکی از مهمترین دلایل مسافرت مردم به یک مقصد خاص است. هر چه جاذبه گردشگری متنوع‌تر، منحصر به فردتر و جذاب‌تر باشد از قدرت کشش بالاتری برخوردار خواهد بود و در نتیجه حوزه نفوذ وسیع‌تری خواهند داشت. شناخت رابطه بین انواع جاذبه‌های مختلف یکی از مهمترین مراحل توسعه گردشگری است. شناسایی و معرفی ویژگی‌ها، جذابیت‌ها، و توان‌های بالقوه و بالفعل جاذبه‌ها از ارکان اساسی صنعت گردشگری بوده و معیار است برای تعیین ظرفیت پذیرش گردشگران، برنامه‌ریزی و توسعه بازار و مدیریت بازاریابی. جاذبه‌های گردشگری با توجه به تنوع، منحصر به فرد بودن، درجه اعتبار، ارتباط و مبادرت با سایر جاذبه‌ها، در دسترس بودن، زنده بودن و موقعیت استقرار دارای اهمیت و میزان کشش‌پذیری متفاوتی هستند که می‌تواند انگیزه سفر را در گردشگران مختلف تقویت کند.

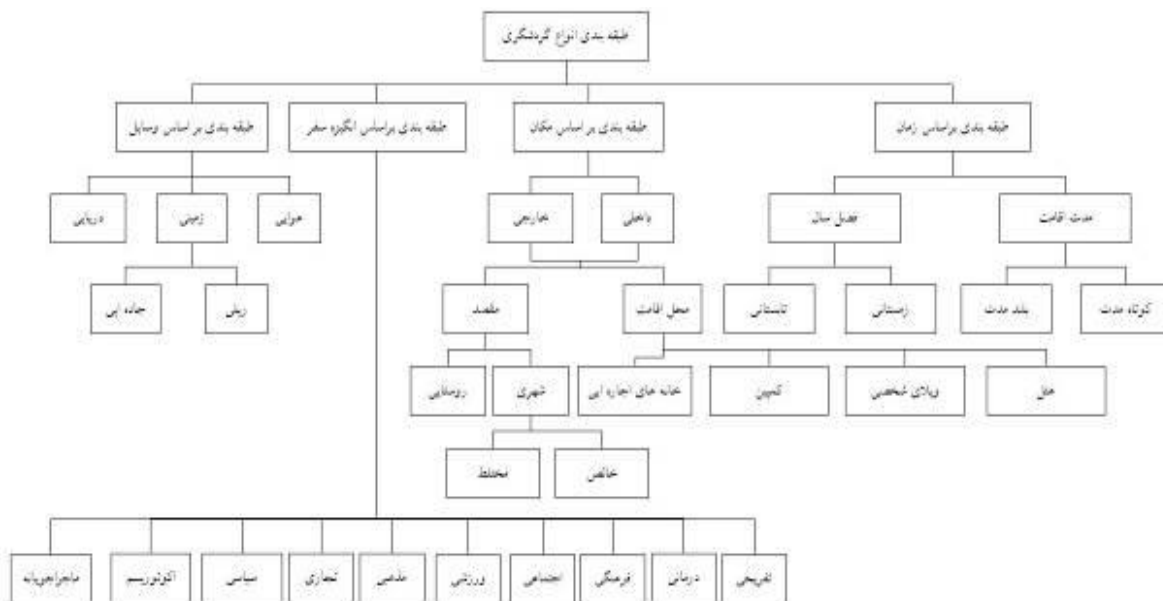
تعریف تسهیلات و خدمات گردشگری: در فرهنگ جهانگردی مجموعه تأسیسات و تجهیزات مربوط به حمل و نقل، اقامت، پذیرایی، تفریح و خدمات جنبی مربوط به گردشگری را تسهیلات و خدمات گردشگری می‌نامند. تأسیسات اقامتی عمدتاً عبارتند از: هتل‌ها و مهمان‌خانه‌ها، اردوگاه‌های گردشگری، پانسیون‌ها و متل‌ها و تأسیسات پذیرایی نیز از رستوران‌ها، دکه-



های اغذیه فروشی، کافه‌ها و قهوه خانه‌ها و نظایر این‌ها تشکیل می‌شود. تأسیسات تفریحی عبارتند از پارک‌ها، استخرهای شنا، پیست‌های ورزشی، کلوپ‌ها و نظایر آن‌ها. در کنار این تأسیسات یک سلسله فعالیت‌های خدماتی وجود دارند که غیر مستقیم در خدمت جهانگردی قرار می‌گیرند. این خدمات عمدتاً عبارتند از: پمپ‌های بنزین، تعمیرگاه‌های اتومبیل، فرودگاه، راه‌آهن، ترمینال‌های مسافری، بانک‌ها، آژانس‌های مسافرتی، مرکز مراقبت‌های ایمنی و بسیاری دیگر از خدمات جنبی مورد نیاز (آقاجانی، ۱۳۸۳:۹۵).

خدمات گردشگری به عنوان یکی از بنیادی‌ترین اشکال عرضه در صنعت گردشگری بیشترین حجم درآمدزایی را برای جوامع میزبان به ارمغان می‌آورد. زیرساخت‌ها بخش عمده‌ای از این رکن را تشکیل می‌دهند. دسترسی‌ها (زمینی، هوایی، دریایی)، آب آشامیدنی و تأسیسات فاضلاب، خدمات بهداشتی و فوریت‌های پزشکی، تأمین انواع انرژی و ارتباطات (سیستم مخابرات، پست، اینترنت) در حوزه زیرساخت‌ها قرار می‌گیرد و این عوامل در توسعه گردشگری نقش بسیار کلیدی ایفا می‌کنند. آنچه در توسعه زیرساخت‌ها قابل توجه است استفاده جامعه میزبان از این تسهیلات است. گرچه بسیاری از این زیرساخت‌ها با هدف توسعه گردشگری ایجاد می‌شوند، اما مردم ساکن در جامعه میزبان نیز از این امکانات استفاده نموده و بدین گونه توسعه گردشگری منجر به توسعه فرابخشی، به ویژه در مناطق روستایی شده و میزان رضایت از زندگی مردم بومی را افزایش می‌دهد. یکی دیگر از منافع این توسعه، کاربرد آنها در حفاظت محیط‌زیست و پیش‌گیری از آلودگی آب و هوا می‌باشد (طرح جامع توسعه گردشگری استان تهران، ۱۳۸۵).

طبقه‌بندی انواع گردشگری با توجه به طول مدت مسافرت، وسیله مسافرت و نوع تأسیساتی که به خدمت گرفته می‌شود، فصل و چگونگی سازماندهی مسافرت همچنین انگیزه‌های گوناگون که موجب پیدایش یک جریان توریستی می‌شوند، می‌توان اشکال مختلفی از گردشگری را از یکدیگر تمیز داد.



نمودار ۱. طبقه‌بندی انواع گردشگری (آقاجانی، ۱۳۸۶)

برای تعریف گردشگری از ضوابط و شاخص‌های متعددی استفاده می‌شود که بر اساس آن می‌توان انواع گردشگری را تعریف و طبقه‌بندی نمود.



۱. شاخص زمان : که فعالیت‌های گردشگری را به اشکال کوتاه مدت (کمتر از یک روز)، میان مدت (۱ تا ۳ روز) و درازمدت (بیش از ۳ روز) از یکدیگر تفکیک می‌کند.
۲. شاخص مکان : که گردشگری را به صورت فعالیت‌هایی در حوزه‌های به مقصد نزدیک، میانی و خارجی یا دور تقسیم‌بندی می‌نماید.
۳. شاخص انگیزه : که بر اساس آن گردشگری با انگیزه‌های استراحت و تفریحی، مذهبی، فرهنگی، درمانی، اقتصادی، آموزشی، ورزشی، اکوتوریسم و ... از یکدیگر تفکیک می‌گردد.
۴. شاخص وسیله نقلیه مورد استفاده : که بر اساس نوع وسیله نقلیه طبقه‌بندی می‌شود.
۵. شاخص نوع و محل اقامت : که گردشگران را بر اساس نوع و محل اقامت هم از نظر کیفی و هم از نظر کمی طبقه‌بندی می‌کند.

از طرف دیگر باید دید مقصد مسافرت شهر است یا روستا که می‌تواند توریسم شهری و روستایی را ایجاد نماید. لازم به ذکر است در این قسمت به شرح موردی که مرتبط با موضوع بررسی است پرداخته خواهد شد:

گردشگری روستایی: محققى به نام لین در سال ۱۹۹۴ گردشگری روستایی را این طور تعريف کرد: گردشگری روستایی عبارتست از فعالیت‌های توریستی که در روستا صورت می‌پذیرد. حوزه فعالیت‌های گردشگری در روستا عبارتند از: گشت و گذار، فعالیت‌های آبی، فعالیت‌های هوایی، فعالیت‌های زمینی، فعالیت‌های ورزشی، فعالیت‌های اکتشافی، فعالیت‌های فرهنگی، دوره‌های یادگیری مهارت (ریچارد و جولیا شارپلی، ۱۰:۱۳۸۰).

۳-۲- تطبیق شاخص‌های گردشگری منطقه با تعاریف و معیارهای موجود

امروزه در برنامه‌ریزی منطقه‌ای جایگاه ویژه‌ای به برنامه‌ریزی تفریح اختصاص داده شده است، که هدف نهایی آن اعتدالی کیفیت محیط زندگی شهری از طریق تامین نیازهای تفریحی مردم است. به همین دلیل در نظام‌های جدید منطقه‌بندی معمولاً یک یا چند منطقه به عنوان منطقه تفریحی در نظر گرفته می‌شود.

با توجه به تنوع فعالیت‌های مختلف گردشگری و استقرار آنها در فضاهای مختلف، گردشگاه‌های مورد نیاز شهر از نظر تجانس عملکردی و نحوه دسترسی، به سه گروه عمده گردشگاه‌های درون شهری، گردشگاه‌های حاشیه‌ی شهری، گردشگاه‌های برون-شهری تقسیم می‌شوند. این نوع پهنه‌بندی و طبقه‌بندی گردشگاه‌ها از یک طرف، نحوه استقرار و توزیع منابع تفریحی و تفریحی را نشان می‌دهد و از طرف دیگر، نیازهای مختلف شهروندان و چگونگی تامین آنها از جهات گوناگون معلوم و مشخص می‌سازد. در جدول شماره ۳ مقیاس‌ها و مشخصات اصلی پهنه‌بندی گردشگاه‌های شهری، از نظر مقیاس دسترسی، عملکرد و بطور خلاصه نشان داده شده است (کوشش‌نیار، ۱۳۸۷).

با تطبیق می‌توان منطقه نمونه گردشگری اوان را در حوزه گردشگاهی برون شهری قرار داد که بر این اساس :

- ۱- شاخص زمان تفریح در حوزه کوتاه مدت و یک روزه یا بیشتر طبقه بندی می‌شود.
- ۲- شاخص مکان تفریح در محدوده خارج از شهر در فاصله ۷۰ کیلومتری از شهر قزوین قرار می‌گیرد.
- ۳- شاخص انگیزه و کارکرد اصلی گردشگری اکوتوریسم و بوم‌گردی، ژئوتوریسم، گردشگری مذهبی و زیارتی، ورزشی و گردشگری روستایی و ... می‌باشد.



۴. شاخص شکل و ساماندهی سفر همه‌ی انواع انفرادی، گروهی و به خصوص خانوادگی را شامل می‌شود.

۵- شاخص وسیله نقلیه مورد استفاده بیشتر شامل وسایل نقلیه شخصی و وسایل عمومی مسافرت برون شهری می‌باشد.

جدول شماره ۳: طبقه‌بندی گردشگاه‌های شهری (کوشش‌نیار، ۱۳۸۷)

شاخص حوزه	مقیاس دسترسی	وسعت و نوع	وسيله عمده دسترسى	کارکرد اصلی	مدت تفریح	تسهيلات مورد نیاز
حوزه گردشگاهی درون شهری	-شعاع دسترسی تا ۱۲ کیلومتر -زمان دسترسی تا ۹۰ دقیقه	-محدود -متمرکز -انسان ساخت	-پیاده -دوچرخه -موتور سیکلت -وسایل عمومی شهری -وسيله شخصی	-پیاده روی -استراحت -دیدار و گفتگو -بازی کودکان	چند ساعت	-فضای سبز -خدمات اولیه -زمین بازی کودکان
حوزه گردشگاهی حاشیهای	-شعاع دسترسی ۱۵ تا ۲۰ کیلومتر -زمان دسترسی ۴۰ تا ۱۲۰ دقیقه	-وسیع	-دوچرخه -موتور سیکلت -وسایل عمومی شهری -وسيله شخصی	-راهپیمایی -بازی و ورزش -پیک نیک -سیاحت	یک روزه	-امکانات ارتباطی -فضای باز و ورزشی -فضای پیک نیک
حوزه گردشگاهی برون شهری	-شعاع دسترسی ۲۰ تا ۸۰ کیلومتر -زمان دسترسی ۹۰ تا ۱۸۰ دقیقه	-خیلی وسیع و گسترده + نیمه طبیعی	-وسایل عمومی برون شهری -وسيله شخصی	-طبیعت گردی -بوم گردی -سیاحت و زیارت -ورزش و شکار -آموزش و پژوهش	یک روز و بیشتر	-امکانات ارتباطی -تنوع منابع -تسهيلات اقامتی -خدمات اطلاع رسانی -خدمات ایمنی و بهداشتی

۴- موقعیت مکانی طرح

در تقسیمات کشوری، موقعیت منطقه گردشگری اوان در دهستان معلم کلايه از توابع بخش رودبار الموت شهرستان و استان قزوین قرار دارد.



۵- جاذبه‌های گردشگری منطقه

۱-۵- دریاچه اوان (جاذبه‌ی اکوتوریستی)

دریاچه اوان در مختصات جغرافیائی ۳۶،۲۸ شمالی و ۵۰،۲۶ شرقی و ارتفاع ۱۸۱۱ متری از سطح دریا در حلقه چهار روستای اوان، ورین، زواردشت و زرآباد و در ۷۵ کیلومتری شهر قزوین قرار دارد. این دریاچه از محیط خارجی خود آبی را به طور مستقیم دریافت نمی‌کند و از جوشش دائمی آب چشمه‌های شیرین موجود در کف دریاچه تغذیه می‌شود. دریاچه اوان به شکل حفره‌ای است و عمق آن به طور متوسط ۵/۷ متر است و تا ۲۰ متر را شامل می‌شود. مساحت دریاچه اوان بدون حاشیه مرطوب ۷ هکتار و با احتساب حاشیه مرطوب آن از روی نقشه حدود ۹ هکتار مساحتی شده است (حضرتی، ۱۳۸۲). جاذبه‌های موجود در حوزه دریاچه اوان سبب شده است بوم‌گردی و طبیعت‌گردی در منطقه شکل بگیرد. از طرفی موقعیت منطقه سبب گردیده است که فون‌های جانوری و گیاهی متنوعی در منطقه حفاظت شده الموت زیست کنند. در تابستان این دریاچه محل ماهی‌گیری، و در پاییز، زیستگاه پرندگان مهاجر مانند قو، غاز، مرغابی و در زمستان با توجه به برودت هوا و متوسط تعداد روزهای یخبندان ۶۳ روز در سال، سطح دریاچه از یخ پوشیده می‌شود.

۲-۵- امامزاده علی اصغر زرآباد (جاذبه‌ای گردشگری زیارتی)

امامزاده "علی اصغر بن موسی الکاظم" در ۸۶ کیلومتری شهر قزوین در روستای زرآباد از توابع بخش رودبار الموت قرار دارد که همه ساله عده زیادی در ایام تاسوعا و عاشورا از شهرهای دور و نزدیک و روستاهای منطقه رودبار شهرستان و الموت به زیارت آن می‌آیند. در مقابل بنای امامزاده چنار کهن‌سالی قرار دارد که در منطقه به چنار خونبار معروف است و به اعتقاد و شهادت اهالی محل هر ساله هنگام اذان صبح عاشورا از شاخه‌های آن مایع قرمز رنگی مانند خون تراوش می‌کند. مراسم عزاداری که در نوع خود بی‌نظیر است در این منطقه برگزار می‌شود.

۳-۵- ژئومورفولوژی (جاذبه‌ی ژئوتوریستی و گردشگری ورزشی)

ویژگی‌های ژئومورفولوژیکی این منطقه جاذبه‌های خاصی را برای بعضی از گونه‌های گردشگری به وجود آورده است. منطقه الموت به طور کلی در یک منطقه کوهستانی و مرتفعی قرار گرفته است. وجود دیواره‌های سخت و قله‌های بلند همچون قله اوان معروف به خشچال با ارتفاع ۳۸۵۰ متر از سطح دریا در شمال شرقی روستای اوان همواره مورد توجه کوهنوردان قرار داشته است (کاظمی‌ورکی، ۱۳۸۳). از این رو گردشگری ورزشی یکی از گونه‌های گردشگری در این منطقه می‌باشد.

۴-۵- دهکده‌های گردشگری اوان و زرآباد (جاذبه گردشگری روستایی)

کنفرانس جهانی توریسم روستایی (Rural Tourism Conference, ۲۰۰۶) توریسم روستایی را شامل انواع گردشگری با برخورداری از تسهیلات و خدمات رفاهی در نواحی روستایی می‌داند که امکان بهره‌مندی از منابع طبیعی و جاذبه‌های طبیعت را همراه با شرکت در زندگی روستایی فراهم می‌آورد.

آنتونی دونات توریسم روستایی را رهایی از زندگی کسالت بار شهری برای بهره‌گیری از مواهب طبیعی و برخورداری از جاذبه‌های طبیعی (جنگل، مراتع، رودخانه‌ها) می‌داند که در محیط روستایی با ارائه تسهیلات رفاهی و خدماتی (خوراک، اقامتگاه و فعالیت‌های تفریحی و ورزش) همراه می‌شود (بمانیان، ۱۳۸۸). بر این اساس توریسم روستایی، توریسم زراعی و کشاورزی را نیز در بر می‌گیرد و حوزه‌ای از ارائه خدمات و تسهیلات خدماتی مانند اسکان، پذیرایی، امکانات و وسایل سرگرمی، برپایی جشن‌ها و مراسم محلی روستایی، تولید و فروش صنایع دستی روستایی و محصولات کشاورزی را نیز در بر دارد (شریف‌زاده، ۱۳۸۱). از آنجا که اصطلاح توریسم روستایی حوزه‌ای مانند توریسم حومه، توریسم کشاورزی، توریسم فرهنگی را نیز در بر می‌گیرد، با مفاهیمی مانند بوم‌زیست‌ها، توریسم سبز و توریسم بوم و طبیعت و یا اکوتوریسم نیز ارتباط معنایی نزدیکی پیدا می‌کند. فعالیت‌های تفریحی توریسم روستایی مثل کمپ روستایی، اقامت در منازل روستایی، گشت و گذار در مناطق حیات وحش، بازاریابی صنایع دستی روستایی، جشنواره‌های فرهنگی ورزش‌های ماجراجویانه، بازدید از اماکن تاریخی و



باستانی نزدیک مناطق روستایی، جشنواره‌های موسیقی و آواز محلی و هرگونه فعالیت معطوف به نواحی روستایی می‌شود (بمانیان، ۱۳۸۸).

در بسیاری از روستاهای ناحیه الموت به خصوص در حاشیه دریاچه اوان در اواسط مرداد ماه جشن فندق به پا می‌کنند. که یکی از مراسم به یاد ماندنی و پر نشاط این منطقه است. در این روز اهالی روستاها همه با هم به مزارع می‌روند، در ابتدا شخصی به خواندن اشعاری که بیشتر به صورت بداهه است می‌پردازد و دیگران اشعار را تکرار می‌کنند. سپس همه شروع به چیدن فندق می‌کنند (خلیلی، ۱۳۸۹). این جشن هر ساله با استقبال خوبی از طرف گردشگران مواجه می‌شود و در عین حال سایر جشن‌ها و آداب و رسوم منطقه نیز جز جاذبه‌های گردشگری فرهنگی محسوب می‌شوند.

۶- تحلیل راهبردی (SWOT)

یکی از مناسب‌ترین قانون برنامه‌ریزی و تجزیه و تحلیل راهبردی (استراتژی)، ماتریس (SWOT) تحلیل نقاط قوت و ضعف، فرصت‌ها، تهدیدها) است که امروزه به عنوان ابزاری نوین برای تحلیل عملکردها و وضعیت شکاف، مورد استفاده طراحان و ارزیابان راهبردی قرار می‌گیرد (نیلسون، ۲۰۰۴). در این بررسی برای تحلیل داده‌های مورد نظر از این روش استفاده شده است. در واقع ماتریس SWOT یک چهارچوب مفهومی برای تحلیل‌های نظام‌مند محسوب می‌شود و امکان بررسی عوامل و مقایسه تنگناها، تهدیدها، جنبه‌های آسیب‌زنده، فرصت‌ها، تقاضاها و موقعیت‌های محیط بیرونی را همراه با نقاط قوت و ضعف راهبرد بوجود می‌آورد (استی و پورتر، ۲۰۰۱). البته ترکیب و تلفیق این عوامل با یکدیگر در واقع، مبنای تدوین چهار نوع راهبرد به شرح زیر می‌باشد (جدول شماره ۴).

۱- تلفیق نقاط قوت و فرصت -SO راهبرد تهاجمی

۲- تلفیق نقاط قوت و تهدید -ST راهبرد اقتضایی

۳- تلفیق نقاط ضعف و فرصت -WO راهبرد انطباقی

۴- تلفیق نقاط ضعف و تهدید -WT راهبرد تدافعی (شیعه و کبیری، ۱۳۸۸)

جدول شماره ۴: ماتریس نقاط قوت، ضعف، فرصت‌ها و تهدیدها (SWOT) (آر.دیوید، ۱۳۸۴)

نقاط ضعف -W		نقاط قوت -S		S.W.O.T
موضوعات	نقاط ضعف فهرست می‌شوند	موضوعات	نقاط قوت فهرست می‌شوند	
نقاط ضعف فهرست می‌شوند				
راهبردهای WO با بهره‌جستن از نقاط ضعف از فرصت‌ها استفاده می‌شود.		راهبردهای SO با بهره‌جستن از نقاط قوت از فرصت‌ها استفاده می‌شود.		فرصت‌ها - O
				فرصت‌ها فهرست می‌شوند
راهبردهای WT نقاط ضعف را کاهش می‌دهد و از تهدیدات پرهیز می‌شود.		راهبردهای ST برای احتراز از تهدیدها از نقاط قوت استفاده می‌شود.		تهدیدها - T
				تهدیدها فهرست می‌شوند

این راهبردها بر اساس تحلیل‌های محیط بیرونی (تهدیدها، تنگناها، عوامل آسیب‌زنده، تقاضاها، موقعیت‌ها و فرصت‌ها) محیط درونی (نقاط ضعف و آسیب‌پذیر و نقاط قوت و مثبت) طراحی و به مورد اجرا گذاشته می‌شوند (نیلسون، ۲۰۰۲).

۷- تشکیل ماتریس نقاط ضعف، قوت، تهدیدها، فرصت‌ها و تدوین راهبردها

در چارچوب تدوین راهبردها، مرحله ارزیابی دربرگیرنده ابزارهایی است که متکی به اطلاعات به دست آمده از مراحل قبلی (ارزیابی محیط داخلی و خارجی) می‌باشد و فرصت‌ها و تهدیدهای خارجی را با نقاط ضعف و قوت داخلی مقایسه می‌کند (بمانیان، ۱۳۸۹). به همین منظور عوامل خارجی و داخلی در ماتریس SWOT با یکدیگر مقایسه شد تا راهبردهای امکان-



پذیر تدوین گردد. راهبردهای برنامه بوم‌گردی حوزه دریاچه اوان طی سه گام با استفاده از ماتریس نقاط قوت، نقاط ضعف، فرصت‌ها و تهدیدها تدوین گردید.

۱-۷ گام اول: تعیین فرصت‌ها و تهدیدهای موجود

در این گام فرصت‌ها و تهدیدهای شناسایی شده در مرحله ارزیابی محیط خارجی، در سطرهای ماتریس نقاط ضعف، نقاط قوت، فرصت‌ها و تهدیدها قرار گرفت.

۲-۷ گام دوم: تعیین نقاط ضعف و قوت موجود

در این گام نقاط قوت و ضعف شناسایی شده در مرحله ارزیابی محیط داخلی، در ستون‌های ماتریس نقاط ضعف، نقاط قوت، فرصت‌ها و تهدیدها قرار گرفت.

۳-۷ گام سوم: تدوین راهبردهای قوت - فرصت، ضعف - فرصت، قوت - تهدید و ضعف - تهدید

این گام نقاط قوت داخلی و فرصت‌های خارجی، نقاط ضعف داخلی و فرصت‌های خارجی، نقاط قوت داخلی و تهدیدهای خارجی و نقاط ضعف داخلی و تهدیدهای خارجی با یکدیگر مقایسه شده و نتیجه آنها به ترتیب در خانه مربوط به گروه راهبردهای قوت-فرصت (SO)، ضعف - فرصت (WO)، قوت - تهدید (ST) و ضعف - تهدید (WT) درج گردیدند (جدول شماره ۵، ۶ و ۷).

جدول شماره ۵: ماتریس راهبردی محیطی-طبیعی (منبع: نگارنده)

ضعف	قوت	عوامل درونی	عوامل بیرونی
<ol style="list-style-type: none"> دسترسی نه چندان مناسب و فاصله زیاد تا مرکز استان ساختار نامناسب خاک و عدم حاصل‌خیزی در جنوب و تپه شمالی دریاچه زمستان‌های سرد همراه با برف و یخبندان 	<ol style="list-style-type: none"> وجود منابع آب مناسب و کلافی (دریاچه و چشمه و رودخانه و ...) حاصل‌خیزی خاک در شمال دریاچه چشم انداز مناسب به دلیل خصوصیات ژئومورفولوژیکی (ناهمواری‌های زمین) منطقه شیب ملایم اراضی پیرامون دریاچه پوشش گیاهی مناسب در بخش شمالی وجود طبیعت بکر و اقتصاد پایدار (کشاورزی، باغداری و دامداری) وجود تنوع زیستی (حیوانات اهلی، وحشی و آبی و گیاهان دارویی) عدم وجود آلودگی صوتی 		
WO	SO	فرصت	تهدید
<ol style="list-style-type: none"> ایجاد دسترسی مناسب به دریاچه جهت فراهم کردن مسیر برای بوم‌گردان و عدم آسیب رساندن به محیط زیست تغییر مسیر دسترسی به غرب دریاچه ایجاد سازه نمادین از مواد بازیافتی و ایجاد زیر سازی جهت بازیافت ایجاد امکانات جهت ورزش‌های زمستانی با توجه به سردسیر بودن و وجود برف و یخ کافی ایجاد مسیرهایی برای پیاده، دوچرخه، اسب و اسکیت. 	<ol style="list-style-type: none"> ایجاد منظرگاه در کوه‌های جنوبی و بهره از چشم انداز مناسب استفاده از مصالح بومی در ساخت و ساز تلاش برای بهبود پوشش گیاهی در بخش حاصل‌خیز و مناسب‌سازی بستر خاک در منطق لایز حفظ بوم منطقه از طریق بهره‌برداری مناسب استفاده و ذخیره باران و برف و صرفه جویی در مصرف آب 	<ol style="list-style-type: none"> وجود کوه‌های اطراف دریاچه یا چشم انداز مناسب به دریاچه قرارگیری در منطقه توریستی الموت و داشتن پتانسیل اکوتوریسم در منطقه بافت سنتی و ارزشمند روستا و قرارگیری در میان چهار حوزه ارزشمند سکونت‌گاهی وجود مصالح کافی و مناسب جهت گسترش ساخت و ساز بوم‌گرا وجود درختان و پرورش آنها جهت استفاده از چوب در ساخت و ساز و امکان ساخت جنگل همی‌زار 	<ol style="list-style-type: none"> آب و هوای سرد و یخبندان شدید
WT	ST		
<ol style="list-style-type: none"> ایجاد دسترسی مناسب با توجه به سردسیر 	<ol style="list-style-type: none"> مقاوم سازی و توجه به موقعیت زلزله‌خیز 		



و زلزله خیز بودن منطقه ۲. تشخیص نقاط حساس و احداث بهمن‌گیر در مسیر	منطقه در سازه و تاسیسات ۲. استفاده از بیوگاز جهت تامین انرژی و جلوگیری از ورود فاضلاب به دریاچه ۳. راه اندازی بازیافت زباله‌ها و آموزش جهت ارتقاء سطح فرهنگ پاکیزه نگه داشتن محیط زیست	۲. تخلیه فاضلاب روستاییان در چاه‌های جاذب ۳. ورود فاضلاب گردشگران به دریاچه ۴. تولید زباله ناشی از تردد گردشگران
--	---	--

جدول شماره ۶: ماتریس راهبردی اقتصادی-اجتماعی (منبع: نگارنده)

ضعف ۱. ریسک بالای سرمایه گذاری به سبب وجود سابقه خشکسالی، سیل و برف ۲. مالکیت خصوصی بخش عمده‌ای از اراضی ۳. حجم زیاد عملیات خاکی در عرصه ساخت به دلیل شیبدار بودن منطقه ۴. عدم وجود امکانات شغلی و تحصیلی برای بومیان	قوت ۱. وجود منابع آب مناسب و کافی (دریاچه، رودخانه، چشمه و ...) و میزان بارش قابل قبول و وجود مزارع و باغات ۲. با ارزش بودن ارزش کشاورزی و باغداری منطقه و قابلیت توسعه آن ۳. وجود تنوع زیستی در منطقه مانند گیاهان دارویی متنوع و حیوانات اهلی و وحشی و آبزی ۴. حفظ هویت و آداب و رسوم بومی توسط روستاییان ۵. یخ بستن دریاچه در زمستان‌ها و امکان ایجاد محلی جهت ورزش‌های زمستانی ۶. امکان استفاده از قابلیت‌های شیلات و باغداری	عوامل درونی عوامل بیرونی
WO ۱. کاهش سطح هزینه‌ها با استفاده از مصالح بومی منطقه ۲. افزایش گردشگران و ترغیب سرمایه گذاران به توجه به این منطقه ۳. امکان برگزاری جشن‌های سالیانه یا همایش‌های محیطی در منطقه و شناخته شدن آن در سطح ملی ۵. استفاده از توپوگرافی موجود در طراحی جهت کاهش هزینه خاک برداری و آسیب رسانی به بافت طبیعی محیط	SO ۱. توسعه محصولات کشاورزی، باغداری و دامداری ارگانیک ۲. بهره‌گیری از طرق روش‌های مختلف آبیاری از جمله دیم ۳. کاشت و عرضه گیاهان دارویی و گیاهان خاصی منطقه ۴. استفاده از منابع آب جهت پرورش آبزیان ۵. عرضه محصولات و صنایع دستی بومیان ۶. اشتغال‌زایی برای جوانان از طریق پتانسیل- های موجود در منطقه	فرصت ۱. نزدیکی به دو حوزه سکونت‌گاهی (ورین و اوان) و اهمیت منطقه برای روستاییان و تلاش آنها در حفظ دریاچه ۲. وجود گردشگران طبیعت محور در منطقه ۳. امکان فعالیت فعال‌تر کشاورزی باغداری ۷. امکان برخورداری از محصولات و صنایع دستی روستاییان
WT ۱. تصویب قوانینی جهت ساخت و ساز در منطقه و توجه ویژه به بافت روستایی و طبیعی ۲. اشتغال‌زایی برای جوانان جهت کنترل مهاجرت در منطقه	ST ۱. افزایش رونق اقتصادی در منطقه با استفاده از قابلیت های محیطی و کشاورزی و جذب نیروی کار جوان روستاهای اطراف ۲. کنترل ساخت و ساز های غیر مجاز و تخریب بناهای ناسازگار با محیط	تهدید ۱. خطر بالقوه گسترش توسعه ی مسکونی و از دست رفتن بافت سنتی روستا ۲. مهاجرت جوانان و کم شدن نیروی کار ۳. ایجاد بناهای ناسازگار با محیط‌زیست جهت ایجاد خدمات برای گردشگران ۴. مستعد بودن منطقه برای سیل و زلزله



جدول شماره ۶: ماتریس راهبردی بوم‌گردی (منبع: نگارنده)

<p>ضعف</p> <p>۱. ریسک بالای سرمایه گذاری به سبب وجود سابقه خشکسالی، سیل و برف</p> <p>۲. مالکیت خصوصی بخش عمده‌ای از اراضی</p> <p>۳. حجم زیاد عملیات خاکی در عرصه ساخت به دلیل شیب‌دار بودن منطقه</p> <p>۴. عدم وجود امکانات شغلی و تحصیلی برای بومیان</p>	<p>قوت</p> <p>۱. وجود منابع آب مناسب و کافی (دریاچه، رودخانه، چشمه و ...) و میزان بارش قابل قبول و وجود مزارع و باغات</p> <p>۲. با ارزش بودن ارزش کشاورزی و باغداری منطقه و قابلیت توسعه‌ی آن</p> <p>۳. وجود تنوع زیستی در منطقه مانند گیاهان دارویی متنوع و حیوانات اهلی و وحشی و آبی</p> <p>۴. حفظ هویت و آداب و رسوم بومی توسط روستاییان</p> <p>۵. یخ بستن دریاچه در زمستان‌ها و امکان ایجاد محلی جهت ورزش‌های زمستانی</p> <p>۶. امکان استفاده از قابلیت‌های شیلات و باغداری</p>	<p>عوامل درونی</p> <p>عوامل بیرونی</p>
<p>WO</p> <p>۱. کاهش سطح هزینه‌ها با استفاده از مصالح بومی منطقه</p> <p>۲. افزایش گردشگران و ترغیب سرمایه گذاران به توجه به این منطقه</p> <p>۳. امکان برگزاری جشن‌های سالیانه یا همایش‌های محیطی در منطقه و شناخته شدن آن در سطح ملی</p> <p>۵. استفاده از توپوگرافی موجود در طراحی جهت کاهش هزینه خاک برداری و آسیب رسانی به بافت طبیعی محیط</p>	<p>SO</p> <p>۱. توسعه محصولات کشاورزی، باغداری و دامداری ارگانیک</p> <p>۲. بهره‌گیری از طرق روش‌های مختلف آبیاری از جمله دیم</p> <p>۳. کاشت و عرضه گیاهان دارویی و گیاهان خاصی منطقه</p> <p>۴. استفاده از منابع آب جهت پرورش آبزیان</p> <p>۵. عرضه محصولات و صنایع دستی بومیان</p> <p>۶. اشتغال‌زایی برای جوانان از طریق پتانسیل‌های موجود در منطقه</p>	<p>فرصت</p> <p>۱. نزدیکی به دو حوزه سکونت‌گاهی (ورین و اوان) و اهمیت منطقه برای روستاییان و تلاش آنها در حفظ دریاچه</p> <p>۲. وجود گردشگران طبیعت محور در منطقه</p> <p>۳. امکان فعالیت فعال‌تر کشاورزی باغداری</p> <p>۷. امکان برخورداری از محصولات و صنایع دستی روستاییان</p>
<p>WT</p> <p>۱. تصویب قوانینی جهت ساخت و ساز در منطقه و توجه ویژه به بافت روستایی و طبیعی</p> <p>۲. اشتغال‌زایی برای جوانان جهت کنترل مهاجرت در منطقه</p>	<p>ST</p> <p>۱. افزایش رونق اقتصادی در منطقه با استفاده از قابلیت های محیطی و کشاورزی و جذب نیروی کار جوان روستاهای اطراف</p> <p>۲. کنترل ساخت و ساز های غیر مجاز و تخریب بناهای ناسازگار با محیط</p>	<p>تهدید</p> <p>۱. خطر بالقوه گسترش توسعه ی مسکونی و از دست رفتن بافت سنتی روستا</p> <p>۲. مهاجرت جوانان و کم شدن نیروی کار</p> <p>۳. ایجاد بناهای ناسازگار با محیط‌زیست جهت ایجاد خدمات برای گردشگران</p> <p>۴. مستعد بودن منطقه برای سیل و زلزله</p>

مطالعه تطبیقی اقامتگاه‌های بوم‌گردی مناطق بیابانی ایران از منظر توسعه پایدار گردشگری پرداخته شده و نتایج این پژوهش نشان داد که الگوی اقامتگاه بوم‌گردی در مناطق روستایی و بکر طبیعی، به عنوان یک کسب و کار کوچک گردشگری با مالکیت بومی و مدیریت خانوادگی، هماهنگی بیشتری با توسعه پایدار گردشگری دارد. در نهایت در این پژوهش، استانداردها و ارکان اقامتگاه‌های بوم‌گردی تهیه شده و روشی جهت ارزیابی و درجه‌بندی این نوع از اقامتگاه‌ها ارائه شد. (بروج، ۱۳۹۱)

بررسی اثرات حضور گردشگران در نواحی گردش پذیر با تاکید بر توسعه پایدار فرهنگی: مطالعه موردی شهرهای ساحلی دریای خزر، در این مقاله ضمن بررسی اهمیت گردشگری، و تحلیل این پدیده در قالب دو رویکرد جامعه‌شناختی و بررسی اثرات فرهنگی گردشگران بر جامعه میزبان، به اثرات فرهنگی منفی و مثبت فرهنگی و آداب و سنت‌های محلی پرداخته شده



است. (حیاتی، ۱۳۸۹) بررسی اثرات حضور گردشگران در نواحی گردش پذیر با تاکید بر توسعه پایدار فرهنگی: مطالعه موردی شهرهای ساحلی دریای خزر در این مقاله ضمن بررسی اهمیت گردشگری، و تحلیل این پدیده در قالب دو رویکرد جامعه شناختی و بررسی اثرات فرهنگی گردشگران بر جامعه میزبان، به اثرات فرهنگی منفی و مثبت فرهنگی و آداب و سنت‌های محلی پرداخته شده است. رویکرد منظرین، عامل موفقیت گردشگری شهردر این مقاله به معرفی و بررسی صنعت گردشگری شهری به عنوان یکی از مهمترین صنعت‌های جهان پرداخته شده است و همچنین تلاش شده است نقش رویکرد منظرین در موفقیت گردشگری مورد بررسی قرار گیرد. (زندیه، ۱۳۹۳) در پایان نامه توریسم و توسعه روستایی ایران گردشگری روستایی از دو جنبه مورد بررسی قرار گرفته است. یکی به عنوان یک فعالیت گسترده جهانی و دیگری تاکید بر توسعه سیاست‌های منطقه‌ای و همچنین در ادامه به مزایای توسعه گردشگری و بررسی آن در کشورهای مختلف جهان پرداخته شده است. (مرادنژاد، ۱۳۸۵) در مقاله سنجش توانمندی‌های بوم گردی مناطق حفاظت شده با استفاده از GIS مطالعه موردی: پناهگاه حیات وحش قمیشلو، به ارزیابی توان اکوتوریسمی (بوم گردی) پناهگاه و پارک ملی قمیشلو پرداخته و یافته‌های این پژوهش با استفاده از مدل SWOT به شناسایی فرصت‌های مناسب منطقه به عنوان منطقه گردشگری می‌پردازد. بررسی این مقاله می‌تواند کمک شایانی به شناخت روش پژوهش نماید. (مهین ۱۳۹۱)

روش تحقیق

در این بررسی با استفاده از اطلاعات جمع‌آوری شده بر مبنای روش کتابخانه‌ای و میدانی، نقاط ضعف و قوت، تهدیدها فرصت‌ها با استفاده از روش تحلیلی-توصیفی و در قالب ماتریس SWOT تعیین شوند و در انتها راهبردهایی در جهت توسعه‌ی بوم-گردی این منطقه ارائه گردد.

تحلیل راهبردی (SWOT)

یکی از مناسب‌ترین قانون برنامه‌ریزی و تجزیه و تحلیل راهبردی (استراتژی)، ماتریس (SWOT) تحلیل نقاط قوت و ضعف، فرصت‌ها، تهدیدها) است که امروزه به عنوان ابزاری نوین برای تحلیل عملکردها و وضعیت شکاف، مورد استفاده طراحان و ارزیابان راهبردی قرار می‌گیرد (نیلسون، ۲۰۰۴). در این بررسی برای تحلیل داده‌های مورد نظر از این روش استفاده شده است. قلمرو ماتریس SWOT وسیع و گسترده است و در واقع یک چهارچوب مفهومی برای تحلیل‌های نظام‌مند محسوب می‌شود که امکان بررسی عوامل و مقایسه تنگناها، تهدیدها، جنبه‌های آسیب‌زنده، فرصت‌ها، تقاضاها و موقعیت‌های محیط بیرونی را همراه با نقاط قوت و ضعف راهبرد بوجود می‌آورد (استی و پورتر، ۲۰۰۱). البته ترکیب و تلفیق این عوامل با یکدیگر در واقع، مبنای تدوین چهار نوع راهبرد به شرح زیر می‌باشد (جدول شماره ۳).

۱- تلفیق نقاط قوت و فرصت- SO راهبرد تهاجمی

۲- تلفیق نقاط قوت و تهدید- ST راهبرد اقتضایی

۳- تلفیق نقاط ضعف و فرصت- WO راهبرد انطباقی

۴- تلفیق نقاط ضعف و تهدید- WT راهبرد تدافعی (شیعه و کبیری، ۱۳۸۸)

در این بخش، به روش تحقیق، جامعه آماری، نمونه و روش نمونه‌گیری، ابزارهای پژوهش (چگونگی بررسی روایی و پایایی ابزارها) و روشهای تجزیه و تحلیل داده‌ها پرداخته می‌شود (مقالات غیر پژوهشی از این چارچوب مستثنی هستند).



بحث و نتیجه‌گیری

بررسی ویژگی‌های دریاچه اوان با استفاده از رویکرد تحلیل راهبردی (SWOT) و همچنین با تهیه ماتریس ارزیابی از عوامل خارجی و داخلی و مقایسه‌ی آنها با یکدیگر چهار راهبرد پیشنهاد می‌شود. راهبرد تهاجمی، تدافعی، انطباقی و اقتضایی که البته حاصل بررسی‌های نقاط قوت و فرصت‌های بیشتری نسبت به نقاط ضعف را نشان می‌دهد. که می‌توان با استفاده از این راهبردها و نقاط قوت در بخش محیطی، طبیعی، اجتماعی، اقتصادی و گردشگری به اهدافی چون گسترش بوم‌گردی نائل آمد. و بطور نسبی بتوان به مشکلات حوزه دریاچه اوان نیز فائق آمد. و اما در مقایسه "مقاله معماری و اکوتوریسم با نگرشی بر توسعه پایدار (مطالعه موردی دریاچه اوان)" که توسط طناز زینالزاده و سید یحیی اسلامی بررسی و جمع‌آوری شده است "با مقاله پیش‌رو می‌توان گفت که نتیجه بررسی نمونه مقاله معرفی شده بدین شرح است که جذب توریست و گردشگری یکی از منابع درآمد برای استان و ساکنین می‌تواند باشد. یکی از نتایج این پژوهش احداث هتل با رعایت عوامل اقلیمی و همچنین استفاده از تکنولوژی مصالح مانند بتن قابل بازیافت است. تفاوت اصلی بررسی حاضر با مقاله بررسی قابلیت‌های بوم‌گردی در حوزه دریاچه اوان با استفاده از معماری مبتنی بر محیط‌زیست در این است که ساخت هتل را مناسب این عملکرد نمی‌داند. زیرا منطقه دارای پتانسیل‌های اکوتوریسم است و بیشتر بازدیدکنندگان آن طبق آمار، طبیعت‌گرد می‌باشند. لذا ساخت فضایی مانند هتل می‌تواند یک تعرض به محیط زیست طبیعی و انسانی این مکان باشد و همچنین به لحاظ هزینه بالای هتل ریسکی به لحاظ بازگشت هزینه باشد. به همین منظور اختصاص دادن خانه‌های مخروبه و متروکه و بازسازی آنها برای اقامت بوم‌گردان علاوه بر آن ساخت مجموعه‌ای مطابق با بافت و مصالح بومی در منطقه کارآمدتر می‌باشد. همچنین طراحی زیر ساخت‌هایی جهت ارتقاء سطح اقتصاد بومیان نیز موجب پایداری سیاست‌های جاری می‌گردد. و پیشنهاد می‌شود علاوه بر موارد فوق احداث مزارع عام‌المنفعه جهت تسهیل تهیه مواد غذایی برای بومیان و پردازش کشاورزی و دامداری به صورت ارگانیک در بهبود شرایط برای اقتصاد پایدار کارآمد و مناسب باشد.

با توجه به نتایج حاصل از بررسی‌ها و استفاده از نقاط قوت و فرصت‌ها پیشنهادات ذیل ارائه می‌گردد:

- توسعه بوم‌گردی، طبیعت‌گردی، ورزشی روستایی و آموزشی
- ایجاد مجموعه بوم‌گردی در منطقه مطابق با پتانسیل‌های موجود و حفظ ارزشهای منطقه برای تامین رفاه بوم‌گردان
- طراحی محیط و منظر مطابق با استانداردها و توجه به عوامل کالبدی موثر بر معماری به مثابه محیط زیست
- تجهیز خانه‌های مخروبه و متروکه واقع در روستاهای اوان و ورین مطابق با سبک و سیاق خانه‌های روستایی جهت اقامت بوم‌گردان
- مدیریت و توسعه تسهیلات برای بوم‌گردان در فصول مختلف سال
- آموزش و فرهنگ سازی جهت احترام به محیط زیست و حفاظت از آن
- پردازش کشاورزی باغدار و دامداری جهت تولید محصولات ارگانیک



منابع

- آردیوید، فرد. مدیریت استراتژیک، ترجمه علی پارسائیان و دکتر سید محمد اعرابی، دفتر پژوهش های فرهنگی، تهران، ۱۳۸۴، ص ۳۶۰
- آقاجانی، سمیه، قابلیت‌ها و محدودیتهای توسعه استان گیلان در زمینه گردشگری، مجموعه مقالات همایش منطقه ای علمی - پژوهشی گیلان و برنامه چهارم توسعه اقتصادی، اجتماعی و فرهنگی ایران، ۱۳۸۳، صفحات ۹۳.
- بمانیان، محمدرضا. محمودی نژاد، هادی. مبانی برنامه ریزی و توسعه گردشگری روستایی، تهران، هله، طحان. ۱۳۸۸.
- حضرتی، محمدعلی. قزوین در آئینه تاریخ و طبیعت ایران. اوج استان قزوین با همکاری نشر حدیث امروز. ۱۳۸۲
- خلیلی، رویا. راهنمای گردشگری استان قزوین، قزوین در آئینه تاریخ و طبیعت ایران، سازمان میراث فرهنگی، صنایع دستی و گردشگری استان قزوین، ۱۳۸۹
- رشوند، علی ضیاء. چنار خونبار زرآباد الموت، عکاس نورالله پور، مجید. قزوین، طه، ۱۳۸۵
- زاهدی، شمس السادات، مبانی توریسم و اکوتوریسم پایدار (با تاکید بر محیط زیست)، دانشگاه علامه طباطبایی، ۱۳۸۵، شماره نشر ۱۹۱، تهران
- زمانیان، روزبه. فتحی، حمید. نهیبی، سارا. بررسی اثرات ژئوپلیتیکی توسعه گردشگری منطقه ایی با بهره گیری از رهیافت برنامه ریزی راهبردی. فصلنامه ژئوپلیتیک، سال ششم، شماره دوم، تابستان ۱۳۸۹
- شارپلی، ریچارد و جولیا، ۱۳۸۰، گردشگری روستایی، ترجمه دکتر رحمت اله منشی زاده، فاطمه نصیری، نشر منشی، تهران
- شریف زاده، ابوالقاسم. مرادی نژادی، همایون. توسعه پایدار و توریسم روستایی. نشریه جهاد (ترویج کشاورزی و توسعه روستایی)، شماره ۲۵۰ و ۲۵۱، خرداد و تیر، ۱۳۸۱. ص ۵۴
- شیعه، اسماعیل. کبیری، فاتح. گردشگری پایدار در پارک های طبیعی حومه شهرها با استفاده از رویکرد تحلیل راهبردی. (SWOT) آرمانشهر، شماره ۳، پاییز و زمستان ۱۳۸۸
- طرح جامع توسعه گردشگری استان تهران، ۱۳۸۵.
- فرجی راد، عبدالرضا. آقاجانی، سمیه. تحلیلی نو پیرامون گردشگری و جدیدترین طبقه بندی، ن. فصلنامه جغرافیایی سرزمین، پاییز ۱۳۸۸، سال ششم، شماره ۲۳، صفحات ۶۱ الی ۷۴
- فروهر مقدم، علیرضا. اکوتوریسم و طبیعت ایران، تهران، سیما دانش، آذر ۱۳۹۰.
- قاجانی، سمیه، راههای تقویت جاذبه های گردشگری در شهرهای ایران، شوراها، ۱۳۸۶، شماره ۲، صفحات ۱۸ تا ۲۲.
- کازس، ژرژ و پوتیه، فرانسواز، ۱۳۸۲، جهانگردی شهری، ترجمه دکتر صلاح الدین محلاتی، انتشارات دانشگاه شهید بهشتی، تهران.
- کاظمی ورکی، ایرج. عقاب آشیان: جغرافیای طبیعی و تاریخی الموت، تهران، سعید دانش، ۱۳۸۳.
- کوشش نیار، محسن. صنعت گردشگری ایزاری برای توسعه پایدار در مدیریت شهری، موسسه فرهنگی اطلاع رسانی و مطبوعاتی سازمان شهرداری ها و دهیاری های کشور، اول آبان ۱۳۸۷.
- مدی، حسین. طهرانچی، نون. علی بخشی، به آفرید. اسدی ها، عطیه. بررسی قابلیت های گردشگری پایدار در حوزه دریاچه اوان با استفاده از رویکرد تحلیل راهبردی. (SWOT) کنفرانس بین المللی عمران معماری و رتقاء پایدر شهری، ایران، تبریز، ۲۷ و ۲۸ آذر ۱۳۹۲.
- نوربلورچی، سیامک. مفاهیم و تعاریف صنعت گردشگری، نظام جامع آماری صنعت گردشگری. گزارش دوم. ۱۳۸۰.



- Nilsson M. Research and Advice on Strategic Environmental Assessment, -
Stockholm, EnvironmInstitute Publications, 2004
- Sty D., Porter M.E. Ranking National Environmental Regulation and Performance: -
A Leading Indicator of Future Competitiveness. UK, Oxford University Press,
2001
- Nilsson M. SEA Methodology and Application in the Energy Sector. Swedish, -
Natioent
nal Energy Administration. 2002 -