



## بررسی تاثیرات پراکنده‌رویی شهری بر کیفیت زندگی (نمونه مورد مطالعه: شهر خرمدره)

لادن مصطفی زاده

کارشناس معماری، کارشناس ارشد برنامه ریزی شهری

Ladan\_mostafazadeh@yahoo.com

### چکیده

سؤال اصلی مطرح شده در این مقاله، آن است که آیا پراکنده‌رویی شهری بر کیفیت زندگی تاثیر می‌گذارد و تاثیرپذیری کیفیت زندگی در شهرهایی که تحت تاثیر پراکنده‌رویی می‌باشند، تا چه اندازه است؟ بدین منظور، پس از مطالعه و بررسی نظریات، رویکردها و مفاهیم در خصوص پدیده پراکنده رویی شهری و کیفیت زندگی، به بررسی تجارب جهانی در زمینه پراکنده رویی و کیفیت زندگی پرداخته شد و شاخص‌های سنجش آنها مورد بررسی قرار گرفت. در ارزیابی نمونه موردی ابتدا عوامل به وجودآورنده پراکنده‌رویی در شهر خرمدره مورد بررسی قرار گرفت و سپس پراکنده‌رویی شهری توسط بررسی ۱۳ شاخص در محلات ۱۲ گانه شهر خرمدره مورد بررسی قرار گرفت و محله‌های آن به محله‌های فشرده و پراکنده تقسیم‌بندی گردید و همچنین کیفیت زندگی توسط ۱۹ شاخص و طراحی پرسشنامه‌ای براساس این ۱۹ شاخص و پر کردن آن در محله‌های انتخابی شهر خرمدره (محله‌های ۱ و ۱۱ از محله‌های پراکنده و محله‌های ۶ و ۸ از محله‌های فشرده) ارزیابی شد. تعداد پرسشنامه‌ها بر اساس فرمول کوکران مورد محاسبه قرار گرفت و تعداد آن در ۴ محله شهر خرمدره به ۱۳۰ عدد رسید و با استفاده از این تکنیک به گردآوری اطلاعات نمونه آماری مورد نظر پرداخته شد. سپس به بررسی و خلاصه‌سازی داده‌های حاصل از پرسشنامه با استفاده از ابزارهای آمار توصیفی (جدول‌ها و نمودارها) پرداخته شد و نهایتاً با استفاده از تکنیک‌های آمار استنباطی، داده‌های پرسشنامه‌ای مورد تحلیل قرار گرفت و نتایج آن با سطح اطمینان مشخصی به جامعه تعمیم داده شد. تحلیل‌های به کار رفته شامل: آزمون من ویتنی، آزمون t با استفاده از نرم‌افزار SPSS16 و تحلیل عاملی با استفاده از نرم‌افزار LISREL 8.5 می‌باشد. نتایج تحقیق نشان می‌دهد که کیفیت زندگی در حوزه پراکنده (با میانگین ۲,۵) بالاتر از کیفیت زندگی در حوزه فشرده (با میانگین ۲,۲۲) با اطمینان ۹۵ درصد قرار دارد.

**واژگان کلیدی:** پراکنده‌رویی شهری، کیفیت زندگی، تحلیل عاملی، شاخص، شهر خرمدره.



#### مقدمه:

همزمان با دیدگاه‌های نوگرایی و گسترش صنعتی و دستاوردهای بشر در زمینه اتومبیل و دسترسی آسان و راحت، در سطح وسیعی شروع به جاده‌سازی و شبکه‌های ارتباطی شد تا انسان بتواند با حداقل زمان ممکن به مکان‌های مورد نظر خود اعم از محل کار، خانه، مکان‌های تفریحی و غیره دست یابد و در کنار این عامل، افزایش جمعیت نیز باعث شد که تراکم جمعیتی در درون شهرها افزایش یابد و آسایش انسان‌ها به مخاطره بیافتد و در واقع تمامی این عوامل دست به دست هم داد تا انسان‌ها جذب حاشیه شهرها شوند و پدیده پراکنده‌رویی شهری در شهرها اتفاق افتد و از طرفی برنامه‌ریزان شهری همیشه در پی افزایش سطح کیفی محیط زندگی شهری و شهروندان می‌بودند. با توجه به افزایش جمعیت شهرنشین که در ایران وجود دارد، بروز پدیده پراکنده‌رویی در شهرهای ایران امری اجتناب ناپذیر است و این مساله خواه یا ناخواه کیفیت زندگی انسان‌ها را تحت تاثیر قرار می‌دهد.

مقاله حاضر در پی بررسی تاثیرات پراکنده‌رویی شهری بر کیفیت زندگی شهروندان می‌باشد و این موضوع را مورد بررسی قرار می‌دهد که شکل گسترده شهری می‌تواند چه نوع تاثیراتی بر روی شهر داشته باشد. انجام این مقاله می‌تواند به ارائه راهکارهایی منجر شود که باعث افزایش کیفیت زندگی در مناطق تازه گسترش یافته شهری شود.

#### گسترش پراکنده شهری

گسترش افقی شهر واژه‌ای است که در نیم قرن اخیر در قالب "پراکنده‌رویی" در پژوهش‌های شهری وارد شده است و امروزه موضوع محوری اکثر سمینارهای شهری در کشورهای توسعه یافته است. سابقه کاربرد این اصطلاح به اواسط قرن بیستم می‌رسد. زمانی که در اثر استفاده بی‌رویه از اتومبیل شخصی و توسعه سامانه بزرگراه‌ها، بسط فضاهای شهری در آمریکا رونق گرفت (Hess, 2001). واژه "پراکنده‌رویی" در فرهنگ واژگان برنامه‌ریزی شهری و منطقه‌ای به معنای پخش بدون نظارت گسترش بر روی زمین روستایی یا زمین‌های توسعه نیافته است و معمولاً به تراکم‌های پایین زمین، تبدیل زود هنگام زمین‌های کشاورزی روستایی یا زمین‌های جنگلی به کاربری‌های شهری و گسترش بی‌رویه توسعه به بیرون از شهر گفته می‌شود (اسدی، ۱۳۸۹). با وجود آمدن این پدیده در سایر کشورها، در مناطق مختلف جهان تعاریف مختلفی از این پدیده بیان شده است که همه‌ی آنها دارای وجه اشتراک می‌باشند. برای درک بهتر این پدیده در ذیل بعضی از تعاریف ارائه شده بیان می‌گردد: پراکنده‌رویی شهری به معنی الگوی گسترش کالبدی کم تراکم شهرها، تحت شرایط بازار و عمدتاً درون اراضی کشاورزی اطراف، می‌باشد. به عبارت دیگر، رشد شتاب‌آمیز یا گسترش رویه‌ی بیرون شهر و الگوهای کاربری زمین کم تراکم که وابسته به ماشین و مصرف بی‌رویه انرژی و زمین هستند و همچنین نیازمند سهم زیادی از جاده برای توسعه‌ی خدمات هستند، گسترش افقی تعریف شده است (حسینی امینی و همکاران، ۱۳۹۰). احمدی و همکاران، پراکنده‌رویی را فرایندی می‌دانند که طی آن، شهر در سطح گسترده در اراضی پیرامونی و زمین‌های روستایی و کشاورزی مجاور پخش می‌شود و گسترش کالبدی شهر سرعتی بیش از رشد جمعیت به خود می‌گیرد (گسترش کالبدی شهر با تراکم بسیار پایین) (احمدی و همکاران، ۱۳۸۹). عباس‌زاده، پراکنش افقی را اصطلاحی می‌داند که به معنای رشد سریع و پراکنده کلانشهرها و حتی شهرهای کوچک است که در برخی موارد تا نواحی روستایی کشیده شده است (اسدی، ۱۳۸۹). هادلی نیز پراکنده‌رویی را گسترش شهر در اطراف و حاشیه شهرها و به سمت روستاها، یا در طول بزرگراه‌ها و یا گسترش بی‌برنامه و کنترل نشده در سطح شهر تعریف نموده است (Hadly, 2000). زنگنه شهرکی نیز در پایان نامه دکتری خود، پراکنش افقی را اینگونه تعریف می‌کند "پراکنش افقی عبارت است از گسترش پراکنده و خود اتکا به بیرون از مرکز متراکم شهرها و دهکده‌ها، در طول شاهراهها و مناطق حومه‌ای خارج از شهر یا واژه‌ای که به معنی استفاده بی‌رویه از زمین، توسعه یکنواخت بی‌وقفه، توسعه غیرمتداوم جهشی و استفاده ناکارآمد از زمین است" (زنگنه شهرکی، ۱۳۹۰). پراکنش افقی الگوی نسبتاً جدیدی در سکونتگاه‌های انسانی می‌باشد که گرد هم آمدن مساکن با تراکم کم و توسعه‌های نواری شکل تجاری ایجاد شده است و معلول کاربرد وسیع اتومبیل می‌باشد (Ewing,



1997). برخی محققین دیگر پراکنش افقی را عبارت از توسعه کم تراکم، پراکنده، تنک و جسته و گریخته شهری، توسعه ناپیوسته و گسترش به طرف عرصه‌های خارج از محدوده و نواحی کم تراکم حومه شهری همرا با تسلط اتومبیل‌های شخصی در حمل‌ونقل دانسته‌اند (Wassmer, 2002).

## کیفیت زندگی<sup>۲</sup>

کیفیت زندگی به "میزان شایستگی زندگی فرد که انتظارات اساسی وی را برآورده کند" گفته می‌شود (شریفی، ۱۳۹۰). مفهوم جامع کیفیت زندگی از عبارت "ساخت ویژگی‌های مشترک ساکنان از تجربه در مکان و ارزیابی ذهنی آنها از شرایط ساخته شده" گرفته شده است (Hikmat et al, 2009). تعریف درست و کاملی برای کیفیت زندگی وجود ندارد. سازمان بهداشت جهانی، کیفیت زندگی را در رسیدن به شرایط بهتر فیزیکی، روانی و اجتماعی مردم تعریف می‌کند. کیفیت زندگی برای همه مردم تعریف و مفهوم یکسانی ندارد و با توجه به حوزه کاری می‌تواند معانی گوناگونی داشته باشد برای مثال برای یک برنامه‌ریز شهری، دسترسی به فضای سبز و دیگر امکانات شهری درجه کیفیت زندگی را مشخص می‌کند (M.fayers, 2000). از نگاه کمبل<sup>۳</sup> کیفیت زندگی با ابعاد جدیدی سر و کار دارد و از تمرکز بر روی نیازهای مسکن بد، پوشاک بد و تغذیه بد به سوی نیازهای همه مردم به برابری، مشارکت، احترام، چالش و رشد فردی روی گردانده است. انقلاب توقعات رو به افزایش تنها اشتیاقی برای داشتن یک خانه بزرگتر و یا ماشین دوم نیست بلکه تقاضای رو به رشد ارضای نیازهایی است که اساسا مادی نیستند بلکه نیازهای اولیه روح می‌باشند، نیازهایی به تجربه زندگی بزرگتر و بیشتر ارضا کننده. کمبل به هر دو نیاز مادی و معنوی که اعتقاد دارد بر روی کیفیت زندگی آمریکایی اثر می‌گذارد اشاره می‌کند (Campbell et al, 1976). اقتصاددانان، دانشمندان علوم اجتماعی و دولتمردان هر کدام از دیدگاه خاصی به این مقوله می‌نگرند. این امر از آنجا ناشی می‌شود که شاخص‌های مربوط به کیفیت زندگی طیف وسیعی را در بر می‌گیرند که از تغذیه و پوشاک گرفته تا مراقبت‌های بهداشتی، محیط اجتماعی و محیط مادی پیرامون را شامل می‌شود. اگر چه کیفیت زندگی در بعضی از منابع به سطح زندگی ترجمه شده است ولی سطح زندگی و پیشرفت مادی فقط یکی از پایه‌های کیفیت زندگی را شامل می‌شود. در واقع مفهوم کیفیت زندگی یک متغیر مرکب می‌باشد که از چندین متغیر متأثر می‌گردد. تغییر در سطح درآمد مردم، شرایط زندگی، وضع سلامت، محیط، فشار روحی و روانی، فراغت، شادمانی خانوادگی، روابط اجتماعی و چندین متغیر دیگر نظیر آن به شکل مرکب، کیفیت زندگی و تغییرات آن را تعیین می‌کند (جاجرمی و کلت، ۱۳۸۵). در تعریف کیفیت زندگی اقتصاددانان بیشتر گرایش به استفاده از شاخص‌های اقتصادی مثل درآمد و قیمت مسکن دارند، در حالی که پژوهشگران شهری سعی کرده‌اند که کیفیت زندگی را بر اساس کالاهای عمومی "غیر مبادله‌ای" مثل آب و هوا، آسایش محیط، امنیت، دسترسی و خدمات عمومی تعریف می‌کنند. همچنین کسانی مثل کاستلز مفهوم کیفیت زندگی را به پیشرفت فناوری‌های جدید و دسترسی به اطلاعات نسبت می‌دهند. گرایش جدید بیشتر به کیفیت زندگی با توجه به شرایط بومی و محلی تاکید می‌ورزد و از تحمیل روشهای دستوری و یکسان پرهیز می‌کند. به همین دلیل امروزه در کشورهای پیشرفته غربی موضوع شاخص‌های مربوط به پایداری و کیفیت زندگی بسیار بسط پیدا کرده و موضوعاتی مثل میزان رضایت شهروندان از جامعه محلی، میزان استفاده از وسایل نقلیه شخصی، میزان دسترسی به فضاهای باز، شیوه سفر کردن به مدرسه، کیفیت هوا، آلودگی صدا، میزان اراضی حفاظت شده و مانند اینها را در بر گرفته است (شریفی، ۱۳۹۰). کیفیت زندگی یک حالت پویا دارد و در هر زمان و در هر لحظه از زندگی افراد تغییرپذیر است و از نوعی برهم کنش با محیط ناشی می‌شود. کیفیت زندگی از نظر افراد مختلف متفاوت است ولی ساختار اصلی آن در بین همه افراد یکسان است (Arasalara, 2009).

<sup>2</sup> Quality of Life

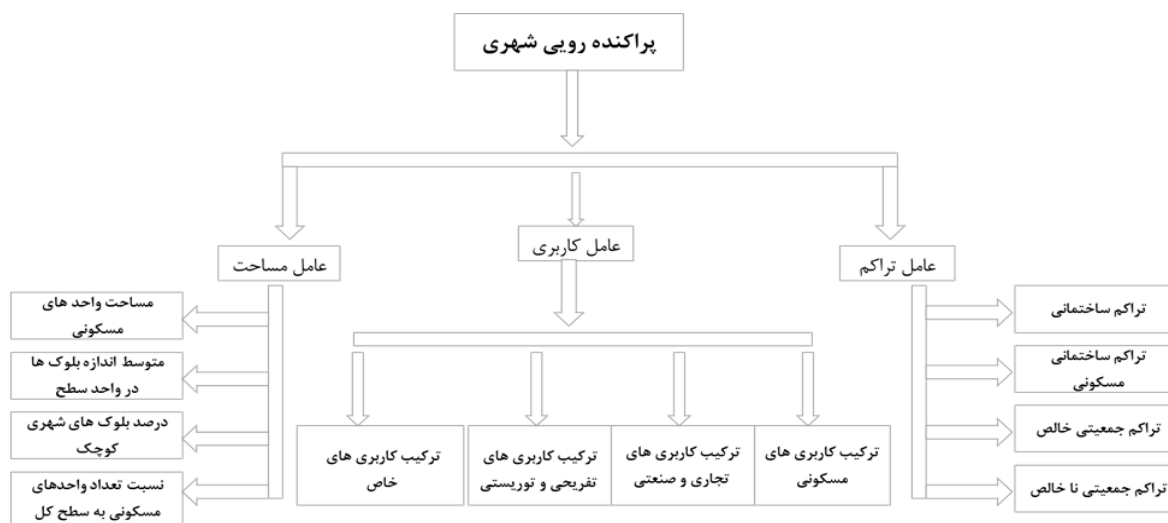
<sup>3</sup> Campbell



### روش تحقیق:

در مقاله حاضر به سبب مباحث و زمینه‌های وسیع نظری در زمینه پراکنده‌رویی و کیفیت زندگی و مطالعات موردی، روش‌های متفاوتی به کار گرفته شده است. در این مقاله ابتدا از روش قیاسی استفاده شده است به این صورت که با بررسی دیدگاهها و تحقیقات انجام گرفته در زمینه‌ی گسترش شهر، پراکنده‌رویی و کیفیت زندگی و استخراج نتایج آنها، خصوصیات و ویژگی‌های اصلی جهت بررسی پدیده پراکنده‌رویی و کیفیت زندگی حاصل شده است. جهت جمع‌آوری اطلاعات، تهیه چارچوب نظری، بررسی تفکرات و دیدگاههای مختلف و همچنین شناخت شهر خرمدره از روش اسنادی و مراجعه به منابع و مآخذ موجود استفاده شده است. در بخشی از این مقاله که مربوط به نمونه موردی است از روش میدانی استفاده شده است و در ادامه از طریق استخراج داده‌ها و اطلاعات توسط نرم افزار GIS و تحلیل آنها با نرم‌افزار SPSS سعی شده است به نتایج واحدی دست یافته شود که قابل تعمیم به موارد مشابه باشد که در این مرحله در واقع از روش استقرایی استفاده شده است. فن مورد استفاده جهت تحلیل و ارزیابی آمار و اطلاعات موجود، روش تحلیل عاملی می‌باشد. روش انتخاب محلات به صورت تصادفی ساده بوده بوده به طوریکه محلات انتخابی از حوزه‌های پراکنده و فشرده دو به دو دارای مساحت تقریباً یکسان بودند. حجم نمونه ۱۳۰ عدد بر اساس فرمول کوکران<sup>۱</sup> محاسبه شده است. در نمودار زیر (نمودار شماره ۱)، مراحل بررسی پراکنده‌رویی شهری در مقاله دیده می‌شود:

نمودار شماره ۱: مراحل بررسی پراکنده‌رویی شهری



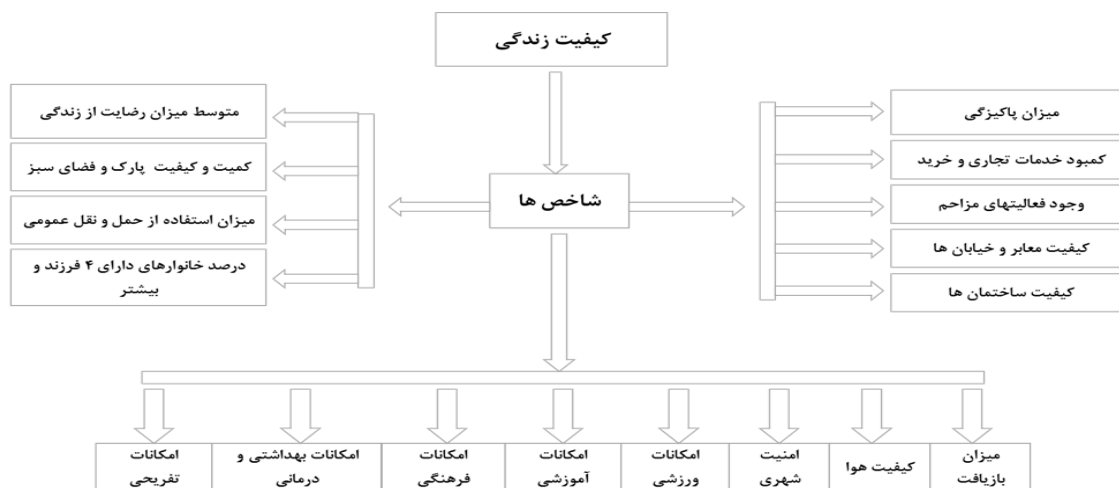
ماخذ: پردازش‌های مقاله، ۱۳۹۵

در نمودار زیر (نمودار شماره ۲)، مراحل بررسی کیفیت زندگی در مقاله دیده می‌شود:

$$4_{71} = \frac{(z^{\wedge}t) \times p \times q \times N}{(D^{\wedge} \times N) + (z^{\wedge}t \times p \times q)}$$



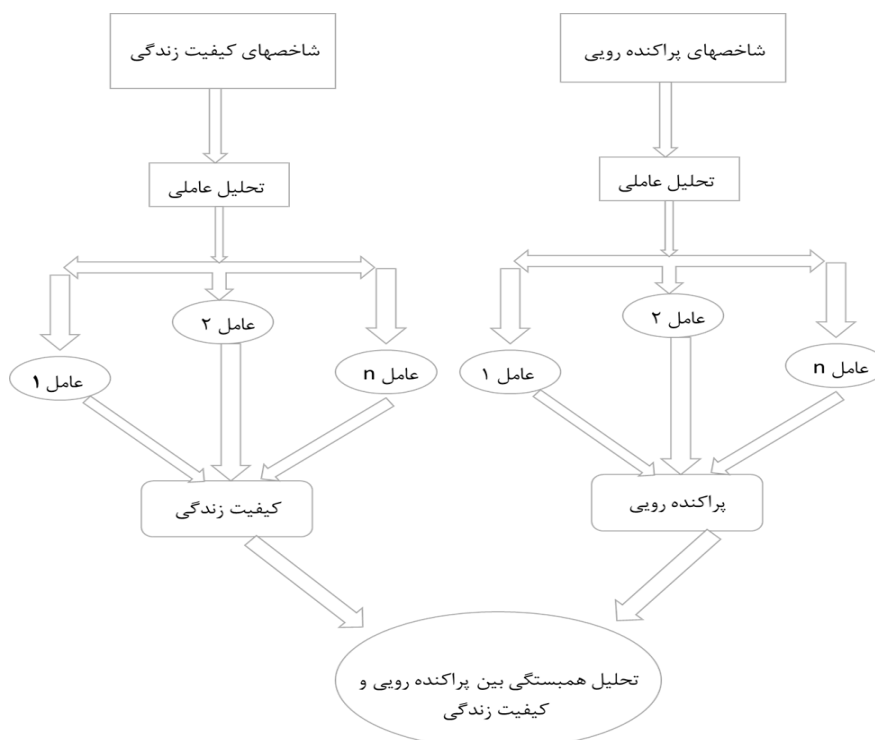
نمودار شماره ۲: مراحل بررسی کیفیت زندگی



ماخذ: پردازش‌های مقاله ۱۳۹۵.

در نمودار زیر (نمودار شماره ۳)، مراحل بررسی ارتباط بین پراکنده‌روی شهری و کیفیت زندگی در مقاله دیده می‌شود:

نمودار شماره ۳: مراحل بررسی ارتباط بین پراکنده‌روی شهری و کیفیت زندگی



ماخذ: پردازش‌های مقاله ۱۳۹۵.

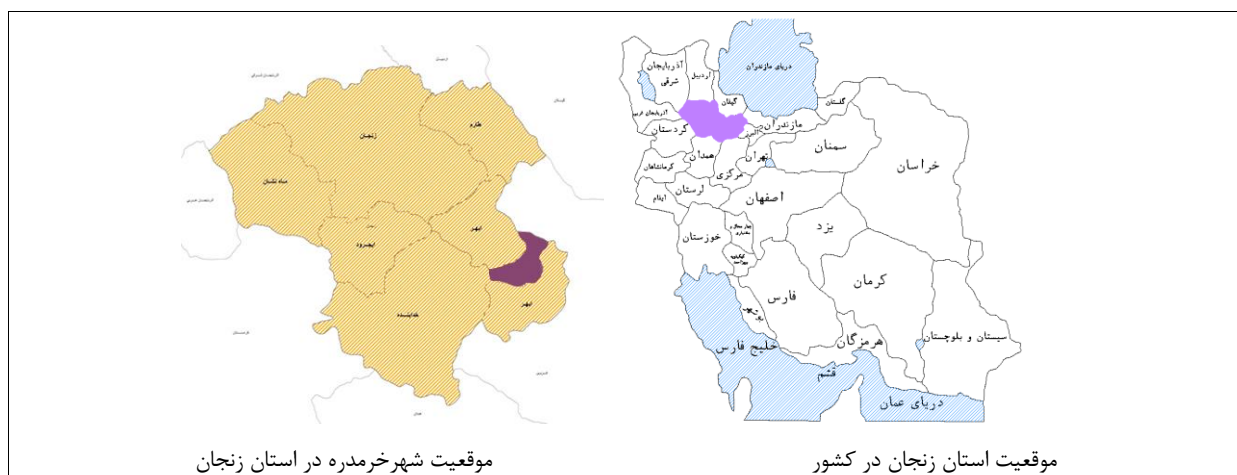




### شناخت محدوده مورد مطالعه

شهر خرمدره در استان زنجان واقع است و در جلگه‌ای میان دو رشته‌کوه در شمال شهر ابهر و در جنوب شرقی شهر زنجان قرار گرفته است. این شهر در حد فاصل استان زنجان با استان قزوین قرار دارد. این شهر مانند سایر نقاط استان زنجان منطقه‌ای کوهستانی است. رشته‌کوه‌های شمال خرمدره جداکننده دشت قزوین از استان زنجان می‌باشند.

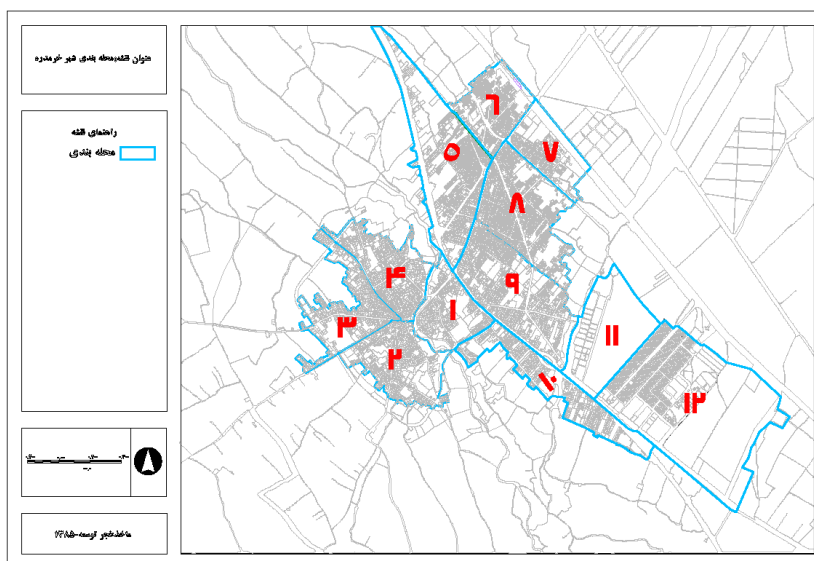
نقشه شماره ۱: موقعیت شهر خرمدره



ماخذ: فجر توسعه، ۱۳۸۵

در نمودار زیر (نمودار شماره ۳)، مراحل بررسی ارتباط بین پراکنده‌رویی شهری و کیفیت زندگی در مقاله دیده می‌شود:

نقشه شماره ۲: محله‌بندی شهر خرمدره



ماخذ: فجر توسعه، ۱۳۸۵



یافته‌ها:

اندازه‌گیری شاخص‌های تحلیل سنجش میزان پراکنده‌رویی شهری در شهر خرمدره شاخص‌های انتخابی برای سنجش میزان پراکنده‌رویی شهری در شهر خرمدره شامل تراکم جمعیتی خالص و ناخالص، تراکم ساختمانی و ساختمانی مسکونی، تراکم ساختمانی، ترکیب کاربری‌های مسکونی، ترکیب کاربری‌های تجاری و صنعتی، ترکیب کاربری‌های تفریحی و توریستی، ترکیب کاربری‌های خاص، درصد بلوک‌های شهری کوچک، متوسط مساحت واحدهای مسکونی، متوسط اندازه بلوک‌ها در واحد سطح می‌باشد که مطابق جدول زیر مورد اندازه‌گیری قرار می‌گیرد.

جدول شماره ۱: اندازه‌گیری شاخص‌های انتخابی برای سنجش میزان پراکنده‌رویی شهری در حوزه‌های انتخابی شهر خرمدره

محل	تراکم جمعیتی خالص	تراکم جمعیتی ناخالص	تراکم ساختمانی مسکونی	تراکم ساختمانی	نسبت تعداد واحدهای مسکونی به سطح کل	ترکیب کاربری-های مسکونی	ترکیب کاربری-های تجاری و صنعتی	ترکیب کاربری‌های تفریحی و توریستی	ترکیب کاربری‌های خاص	درصد بلوک-های شهری کوچک	متوسط مساحت واحدهای مسکونی	متوسط اندازه بلوک‌ها در واحد سطح
۱	۱۸۶	۵۸	۸۴،۴۳	۸۹،۲۶	۱۳،۵۵	۰،۲۹	۰،۳۲	۰،۱۳	۰،۰۰۰۸	۱۱،۱	۲۱۵،۲۶	۳۷۰،۸۶
۲	۲۰۷	۷۴	۷۳،۳۷	۷۶،۷	۱۹،۶۶	۰،۳۹	۰،۱۷	۰،۱۲	۰،۰۶۹	۵۶،۸	۱۹۵،۷۹	۳۱۲،۵۹
۳	۱۶۹	۷۴	۷۴،۸۶	۷۹،۳۸	۱۹،۰۷	۰،۴۳	۰،۱۴	۰،۰۱	۰،۰۱	۴۸،۵۷	۲۲۶،۸۵	۲۸۳،۸۴
۴	۲۱۶	۱۱۱	۷۳،۱۲	۷۷،۴۳	۲۴،۳۵	۰،۵۱	۰،۱۸	۰،۰۰۸	۰،۰۰۳	۳۹،۰۲	۲۱۳،۷۵	۳۰۶،۸۳
۵	۳۲۹	۷۷	۷۸،۵۲	۸۱،۹۲	۱۵،۵۵	۰،۲۳	۰،۲۷	۰،۰۶۵	۰،۰۰۶	۱۹،۵۱	۱۴۷،۶۴	۲۸۱،۲۴
۶	۴۱۰	۱۴۵	۷۲،۱۵	۷۱	۲۹،۴۲	۰،۳۴	۰،۱۰	۰،۲۰	۰	۲۳،۰۷	۱۱۶،۷	۱۵۵،۹۴
۷	۳۸۴	۸۷	۷۷،۱۸	۷۸،۶۷	۱۷،۷۳	۰،۲۳	۰،۳۴	۰	۰،۰۰۱	۲۹،۴۱	۱۳۰،۶۴	۲۵۴،۲۷
۸	۳۸۷	۱۷۳	۷۷،۱۱	۸۰،۸۲	۳۴،۳۶	۰،۴۶	۰،۱۷	۰،۰۰۱	۰،۰۰۰۷	۳۸،۷	۱۳۵،۰۲	۱۷۰،۵۸
۹	۲۴۹	۹۳	۷۵،۶۶	۷۹،۳۷	۱۸،۶۴	۰،۳۵	۰،۱۶	۰،۰۰۷	۰،۰۰۱۵	۲۱،۶۷	۱۸۴،۵۲	۲۷۸،۱۵
۱۰	۱۷۷	۴۹	۷۷،۹۴	۷۹،۵۸	۱۳،۴۷	۰،۲۹	۰،۱۷	۰،۰۰۱	۰،۰۰۰۴	۳۹،۰۲	۲۱۴،۸	۳۶۰،۴۵
۱۱	۶۹	۶	۹۳،۱۲	۶۷،۶۹	۰،۲۳	۰،۰۸	۰،۶۵	۰،۰۲۱	۰،۰۲۰۶	۴۶،۴۳	۲۶۲۹،۴	۱۵۷۲۴،۹۳
۱۲	۱۵۶	۲۲	۵۷،۸	۶۰	۴،۹۹	۰،۱۲	۰،۲۸	۰،۰۲۷	۰،۰۳۹۱	۲۰،۵۱	۲۵۷،۳۷	۱۰۳۸،۱۶

ماخذ: فجر توسعه، ۱۳۸۵

درجه بندی محله‌های شهر خرمدره بر اساس پراکنده‌رویی توسط مدل تحلیل عاملی

پس از بررسی شاخص‌های انتخابی و با استفاده از مدل تحلیل عاملی، محله‌های شهر خرمدره به صورت جدول زیر درجه بندی می‌شوند:

جدول شماره ۲: درجه‌بندی محله‌های شهر خرمدره بر اساس شاخص‌های پراکنده‌رویی

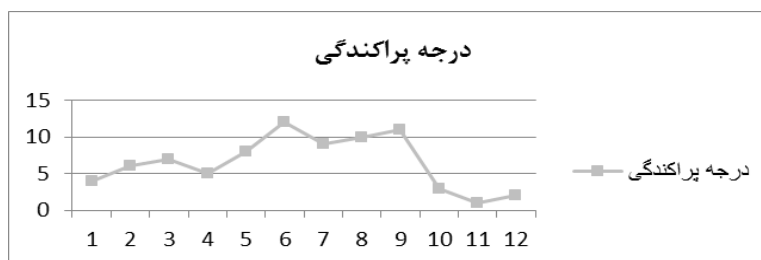
محل	درجه پراکنده‌رویی	محل	درجه پراکنده‌رویی
۱	درجه ۴	۷	درجه ۹
۲	درجه ۶	۸	درجه ۱۰
۳	درجه ۷	۹	درجه ۱۱
۴	درجه ۵	۱۰	درجه ۳
۵	درجه ۸	۱۱	درجه ۱
۶	درجه ۱۲	۱۲	درجه ۲

ماخذ: پردازش‌های مقاله، ۱۳۹۵

درجه‌بندی انجام شده در جدول بالا به صورت تصویری در نمودار زیر دیده می‌شود:



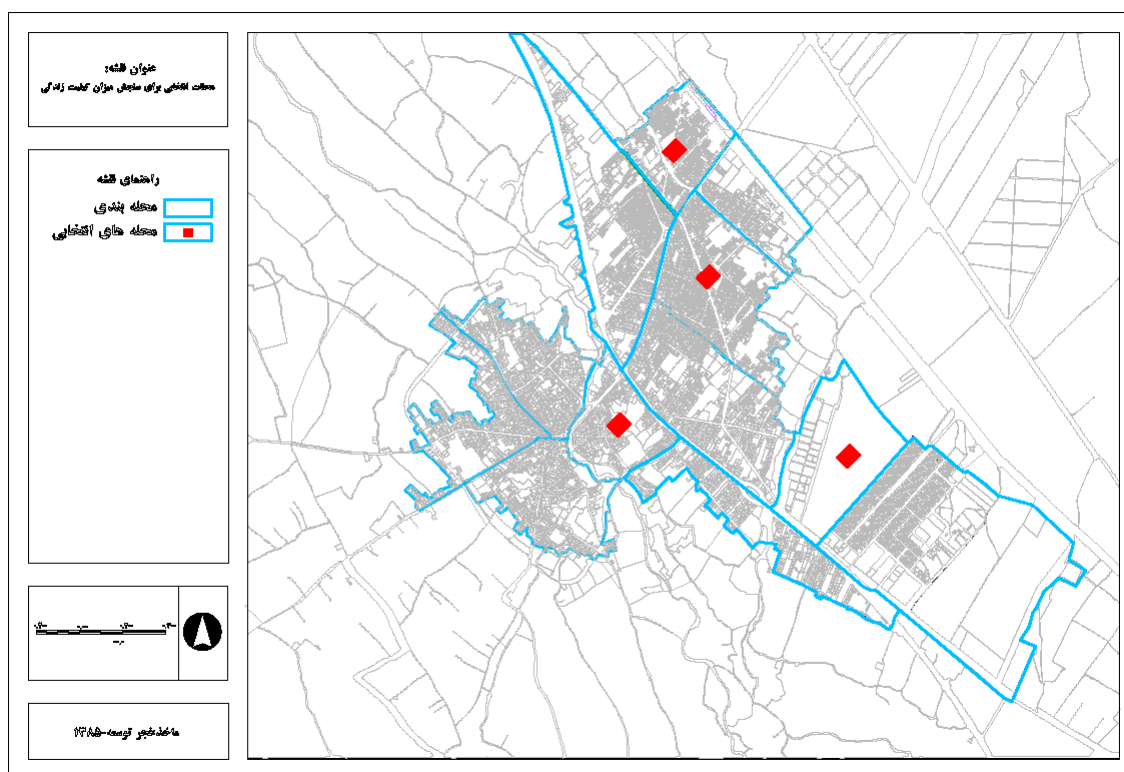
نمودار شماره ۴: درجه بندی محله‌های شهر خرمدره بر اساس شاخص‌های پراکنده‌رویی



ماخذ: پردازش‌های مقاله، ۱۳۹۵

تکمیل پرسشنامه و سنجش میزان کیفیت زندگی در شهر خرمدره شاخص‌های انتخابی برای سنجش کیفیت زندگی شامل درصد خانوارهای دارای ۴ فرزند و بیشتر، میزان بازیافت، متوسط میزان رضایت از زندگی و ... می‌باشند که با استفاده از پرسشنامه در محلات ۱ و ۶ و ۸ و ۱۱ مطابق جدول شماره ۴ زیر اندازه‌گیری قرار گرفت. لازم به ذکر است ۴ محله انتخابی از محلات فشرده و پراکنده انتخاب گردیده به صورتی که دو به دو دارای مساحت‌های حدوداً یکسان هستند.

نقشه شماره ۳: موقعیت محله‌های برداشت پرسشنامه



ماخذ: فجر توسعه، ۱۳۸۵

در جدول زیر، اندازه‌گیری شاخص‌های کیفیت زندگی در محله‌های انتخابی مشاهده می‌شود:





جدول شماره ۲: اندازه‌گیری شاخص‌های کیفیت زندگی در شهر خرمدره

شرح	درصد فراوانی میزان بازیافت	درصد فراوانی میزان احساس رضایت از زندگی	درصد فراوانی متغیر امنیت در روز	درصد فراوانی متغیر امنیت در شب	درصد فراوانی متغیر امکانات ورزشی	درصد فراوانی متغیر امکانات آموزشی	درصد فراوانی متغیر امکانات فرهنگی	درصد فراوانی متغیر امکانات بهداشتی و درمانی
حوزه پراکنده (محل‌های با پراکندگی بیشتر)	خیلی کم	۲۱/۶	۱۷/۶	۲/۷	۱۶/۲	۲۷	۱۴/۹	۲۵/۷
	کم	۱۴/۹	۱۳/۵	۹/۵	۲۰/۳	۳۷/۸	۳۳/۸	۱۷/۶
	تا حدودی	۴۸/۶	۳۳/۸	۳۶/۵	۲۴/۳	۲۹/۷	۴۴/۶	۴۸/۶
	زیاد	۱۰/۸	۲۸/۴	۲۹/۷	۲۴/۳	۵/۴	۵/۴	۵/۴
	خیلی زیاد	۱/۴	۶/۸	۲۱/۶	۱۲/۲	۰	۰	۱/۴
	بی‌پاسخ	۲/۷	۰	۰	۲/۷	۰	۱/۴	۱/۴
حوزه فشرده (محل‌های با پراکندگی کمتر)	خیلی کم	۳۰/۶	۱۴/۳	۶/۱	۲	۶۷/۳	۴۰/۸	۲۶/۵
	کم	۲۸/۶	۱۰/۲	۸/۲	۱۴/۳	۲۰/۴	۳۲/۷	۳۸/۸
	تا حدودی	۳۰/۶	۴۰/۸	۲۶/۵	۴۲/۹	۱۲/۲	۲۲/۴	۲۸/۶
	زیاد	۴/۱	۱۶/۳	۴۹	۳۰/۶	۰	۰	۶/۱
	خیلی زیاد	۰	۱۸/۴	۱۰/۲	۱۰/۲	۰	۰	۰
	بی‌پاسخ	۶/۱	۰	۰	۰	۰	۴/۱	۰

ماخذ: پردازش‌های مقاله ۱۳۹۵،

ادامه جدول شماره ۲: اندازه‌گیری شاخص‌های کیفیت زندگی در شهر خرمدره

شرح	درصد فراوانی متغیر میزان حمل و نقل عمومی	درصد فراوانی متغیر پارک و فضای سبز	درصد فراوانی کیفیت پارک و فضای سبز	درصد فراوانی پاکیزگی و بهداشت منطقه	درصد فراوانی متغیر کیفیت معاور و خیابان‌ها	درصد فراوانی متغیر وجود فعالیت‌های مزاحم	درصد فراوانی متغیر کیفیت ساختمان‌ها	درصد فراوانی متغیر امکانات تفریحی
حوزه پراکنده (محل‌های با پراکندگی بیشتر)	خیلی کم	۲۰/۳	۵۴/۱	۵۴/۱	۲۵/۷	۲۳	۱۶/۲	۵۱/۴
	کم	۲۸/۴	۱۸/۹	۲۷	۳۱/۱	۳۵/۱	۳۳/۸	۳۵/۱
	تا حدودی	۲۹/۷	۱۸/۹	۱۳/۵	۳۲/۴	۲۰/۳	۲۷	۱۰/۸
	زیاد	۱۳/۵	۵/۴	۴/۱	۸/۱	۱۰/۸	۱۲/۲	۲/۷
	خیلی زیاد	۶/۸	۱/۴	۰	۰	۱۰/۸	۱۰/۸	۰
	بی‌پاسخ	۱/۴	۱/۴	۱/۴	۲/۷	۰	۰	۰
حوزه فشرده	خیلی کم	۳۲/۷	۶۳/۳	۶۱/۲	۴۲/۹	۴۰/۸	۳۲/۷	۲۸/۶



۳۲/۷	۲۸/۶	۳۰/۶	۲۲/۴	۲۰/۴	۲۴/۵	۲۶/۵	۳۰/۶	کم	(محلله‌های با
۴/۱	۳۶/۷	۲۲/۴	۱۴/۳	۲۴/۵	۶/۱	۴/۱	۳۰/۶	تا حدودی	پراکندگی
۲	۶/۱	۱۰/۲	۱۰/۲	۱۲/۲		۶/۱	۶/۱	زیاد	( کمتر )
۰	۰	۲	۴/۱	۰	۴/۱	۰	۰	خیلی زیاد	
۲		۲	۸/۲	۰	۰	۰	۰	بی‌پاسخ	

ماخذ: پردازش‌های مقاله ۱۳۹۵،

ادامه جدول شماره ۲: اندازه‌گیری شاخص‌های کیفیت زندگی در شهر خرمدره

درصد فراوانی متغیر کیفیت هوا	شرح	درصد فراوانی متغیر تعداد اعضای خانواده	شرح
۹/۵	نامناسب	۱۸/۹	کمتر از ۳ نفر
۵۶/۸	مناسب	۴۰/۵	۴ نفر
۳۳/۸	خیلی مناسب	۱۷/۶	۵ نفر
۰	بی‌پاسخ	۶/۸	۶ نفر
		۱۶/۲	۷ نفر و بیشتر
۲۴/۵	نامناسب	۳۸/۸	کمتر از ۳ نفر
۴۹	مناسب	۲۶/۵	۴ نفر
۲۴/۵	خیلی مناسب	۲۴/۵	۵ نفر
۲	بی‌پاسخ	۴/۱	۶ نفر
		۶/۱	۷ نفر و بیشتر

ماخذ: پردازش‌های مقاله ۱۳۹۵،

مقایسه میانگین مؤلفه‌های کیفیت زندگی در محله‌های انتخابی (حوزه‌های پراکنده و فشرده) توسط آزمون ناپارامتری من-ویتنی

برای سنجش کیفیت زندگی در محله‌های انتخابی از مؤلفه‌هایی که در پرسشنامه بدان اشاره شده استفاده می‌شود. سؤالی که در اینجا مطرح می‌باشد بدین موضوع می‌پردازد که کیفیت زندگی در حوزه فشرده و پراکنده به یک صورت بوده و آیا با یکدیگر تفاوت دارند. در نتیجه جهت تعیین معنی‌داری تفاوت بین دو میانگین (میانگین کیفیت زندگی در حوزه فشرده و میانگین کیفیت زندگی در حوزه پراکنده) می‌بایست از آزمون‌های مقایسه میانگین استفاده نمود.

در این مقاله به این دلیل که هر پاسخگو در تنها یکی از دو شرایط مورد بررسی (حوزه فشرده یا پراکنده) اعلام نظر نموده و مورد آزمون قرار گرفته است، دو نمونه مستقل ایجاد می‌شود. نوع داده‌های پرسشنامه نیز با توجه به آن که از طیف لیکرت ۵ تایی و یا پاسخ‌های چند گزینه‌ای که در آن ارجحیت پاسخ‌ها نسبت به یکدیگر مشخص می‌باشد، حاصل شده است بنابراین می‌توان نتیجه گرفت که داده‌ها از مقیاس ترتیبی (رتبه‌ای) پیروی می‌نمایند.

مباحث مذکور و مطالعه نمودار تصمیم‌گیری برای انتخاب آزمون مناسب آماری برای بررسی تفاوت‌های موجود بین میانگین‌ها رهنمود بسیار خوبی برای انتخاب آزمون می‌باشد. از این رو نتیجه می‌شود با توجه به وجود دو گروه مستقل با داده‌های رتبه‌ای، آزمون مناسب برای مقایسه میانگین آزمون من‌ویتنی می‌باشد که از انواع آزمون‌های ناپارامتری می‌باشد.

از آنجا که کیفیت زندگی مشتمل بر ۱۹ مؤلفه با مقیاس ترتیبی مورد سنجش قرار گرفته به بررسی مؤلفه‌ها در دو حوزه پرداخته می‌شود. به طور کلی فرضیات مورد بررسی این‌گونه مطرح می‌شود.

<sup>5</sup> - Mann-Whitney Test



فرض صفر (H0): میانگین میزان مؤلفه نام کیفیت زندگی در حوزه‌های فشرده و پراکنده برابر است.  
فرض مقابل (H1): میانگین میزان مؤلفه نام کیفیت زندگی در حوزه‌های فشرده و پراکنده تفاوت دارد.  
که نتایج آزمون من‌ویتنی برای مؤلفه‌ها به شرح ذیل می‌باشد:

جدول شماره ۳: آماره‌های توصیفی به تفکیک حوزه‌های فشرده و پراکنده

مجموع رتبه‌ها	میانگین رتبه‌ها	تعداد	شرح	
۴۹۶۲	۶۰/۰۵	۷۴	حوزه پراکنده	تعداد اعضای خانواده
۲۶۶۴	۵۴/۳۷	۴۹	حوزه فشرده	
۴۷۱۰	۶۵/۴۲	۷۲	حوزه پراکنده	میزان بازیافت توسط خانواده
۲۳۱۱	۵۰/۳۴	۴۶	حوزه فشرده	
۴۴۴۴	۶۰/۰۵	۷۴	حوزه پراکنده	میزان احساس رضایت از زندگی
۳۱۸۲	۶۴/۹۴	۴۹	حوزه فشرده	
۴۸۷۵	۶۵/۸۸	۷۴	حوزه پراکنده	کیفیت هوا
۲۶۲۸	۵۴/۷۵	۴۸	حوزه فشرده	
۴۶۲۵/۵۰	۶۲/۵۱	۷۴	حوزه پراکنده	امنیت در روز
۳۰۰۰/۵۰	۶۱/۲۳	۴۹	حوزه فشرده	
۴۱۱۰	۵۷/۰۸	۷۲	حوزه پراکنده	امنیت در شب
۳۲۷۱	۶۶/۷۶	۴۹	حوزه فشرده	
۵۳۷۷	۷۲/۶۶	۷۴	حوزه پراکنده	امکانات ورزشی
۲۲۴۹	۴۵/۹۰	۴۹	حوزه فشرده	
۵۰۶۸/۵۰	۶۹/۴۳	۷۳	حوزه پراکنده	امکانات آموزشی
۲۱۹۱/۵۰	۴۶/۶۳	۴۷	حوزه فشرده	
۴۷۰۷/۵۰	۶۴/۴۹	۷۳	حوزه پراکنده	امکانات فرهنگی
۲۴۳۲/۵۰	۵۲/۸۸	۴۶	حوزه فشرده	
۴۷۶۰	۶۵/۲۱	۷۳	حوزه پراکنده	امکانات بهداشتی و درمانی
۲۷۴۳	۵۵/۹۸	۴۹	حوزه فشرده	
۴۷۵۱	۶۴/۲۰	۷۴	حوزه پراکنده	امکانات تفریحی
۲۷۵۲	۵۷/۳۳	۴۸	حوزه فشرده	
۴۶۷۹/۵۰	۶۴/۱۰	۷۳	حوزه پراکنده	کمیود خدمات تجاری و خرید
۲۸۲۳/۵۰	۵۷/۶۲	۴۹	حوزه فشرده	
۴۸۸۱/۵۰	۶۶/۸۷	۷۳	حوزه پراکنده	میزان استفاده از حمل و نقل عمومی
۲۶۲۱/۵۰	۵۳/۵۰	۴۹	حوزه فشرده	
۴۷۱۵	۶۴/۵۹	۷۳	حوزه پراکنده	پارک و فضای سبز
۲۷۸۸	۵۶/۹۰	۴۹	حوزه فشرده	
۴۵۹۱	۶۲/۸۹	۷۳	حوزه پراکنده	کیفیت پارک و فضای سبز
۲۶۶۹	۵۶/۷۹	۴۷	حوزه فشرده	
۴۵۸۹/۵۰	۶۳/۷۴	۷۲	حوزه پراکنده	پاکیزگی و بهداشت محدود
۲۷۹۱/۵۰	۵۶/۹۷	۴۹	حوزه فشرده	
۴۸۰۱/۵۰	۶۴/۸۹	۷۴	حوزه پراکنده	معابر باریک و مشکل عبور اتومبیل
۲۳۳۸/۵۰	۵۱/۹۷	۴۵	حوزه فشرده	
۴۹۶۹	۶۷/۱۵	۷۴	حوزه پراکنده	وجود فعالیت‌های مزاحم
۲۵۳۴	۵۲/۷۹	۴۸	حوزه فشرده	
۵۰۴۵/۵۰	۶۸/۱۸	۷۴	حوزه پراکنده	کیفیت ساختمان‌ها
۲۵۸۰/۵۰	۵۲/۶۶	۴۹	حوزه فشرده	

ماخذ: پردازش‌های مقاله، ۱۳۹۵.



مقادیر آماره‌های گوناگون شامل مقادیر آماره Z، مقادیر آماره دلبیو ویلکاکسون، مقادیر U من‌ویتنی و مقدار p-value آن در جدول بعدی آورده شده است که مقادیر بزرگتر از ۰/۰۵ برای p-value نشان می‌دهد که اختلاف معنی‌داری بین حوزه‌های فشرده و پراکنده وجود ندارد. اگر مقدار p-value کوچکتر از ۰/۰۵ باشد به معنای فرض صفر مبنی بر برابری مؤلفه مورد بررسی در حوزه‌های پراکنده و فشرده و وجود تفاوت در این منطقه‌ها می‌باشد.

جدول شماره ۴: آماره‌های آزمون من‌ویتنی

نتیجه آزمون	عدد معنی‌داری (p-value)	آماره Z	آماره W ویلکاکسون	آماره U من‌ویتنی	شرح
رد فرض صفر	۰/۰۴۵	-۲/۰۰۶	۲۶۶۴	۱۴۳۹	تعداد اعضای خانواده
رد فرض صفر	۰/۰۱۳	-۲/۴۹۰	۲۳۱۱	۱۲۳۰	میزان بازیافت توسط خانواده
عدم رد فرض صفر	۰/۴۴۱	-۰/۷۷۱	۴۴۴۴	۱۶۶۹	میزان احساس رضایت از زندگی
عدم رد فرض صفر	۰/۰۵۹	-۱/۸۸۷	۲۶۲۸	۱۴۵۲	کیفیت هوا
عدم رد فرض صفر	۰/۸۳۹	-۰/۲۰۳	۳۰۰۰/۵	۱۷۷۵/۵	امنیت در روز
عدم رد فرض صفر	۰/۱۲۴	-۱/۵۳۸	۴۱۱۰	۱۴۸۲	امنیت در شب
رد فرض صفر	۰/۰۰۰	-۴/۳۴۸	۲۲۴۹	۱۰۲۴	امکانات ورزشی
رد فرض صفر	۰/۰۰۰	-۳/۷۰۸	۲۱۹۱/۵	۱۰۶۳/۵	امکانات آموزشی
عدم رد فرض صفر	۰/۰۵۸	-۱/۸۹۵	۲۴۳۲/۵	۱۳۵۱/۵	امکانات فرهنگی
عدم رد فرض صفر	۰/۱۳۵	-۱/۴۹۳	۲۷۴۳	۱۵۱۸	امکانات بهداشتی و درمانی
عدم رد فرض صفر	۰/۲۳۹	-۱/۱۷۷	۲۷۵۲	۱۵۷۶	امکانات تفریحی
عدم رد فرض صفر	۰/۲۹۹	-۱/۰۴۰	۲۸۲۳/۵	۱۵۹۸/۵	کمبود خدمات تجاری و خرید
رد فرض صفر	۰/۰۳۴	-۲/۱۲۴	۲۶۲۱/۵	۱۳۹۶/۵	میزان استفاده از حمل و نقل عمومی
عدم رد فرض صفر	۰/۱۸۵	-۱/۳۲۵	۲۷۸۸	۱۵۶۳	پارک و فضای سبز
عدم رد فرض صفر	۰/۲۸۹	-۱/۰۶۱	۲۶۶۹	۱۵۴۱	کیفیت پارک و فضای سبز
عدم رد فرض صفر	۰/۲۷۶	-۱/۰۸۹	۲۷۹۱/۵	۱۵۶۶/۵	پاکیزگی و بهداشت محدود
رد فرض صفر	۰/۰۴۰	-۲/۰۵۲	۲۳۳۸/۵	۱۳۰۳/۵	معابر باریک و مشکل عبور اتومبیل
رد فرض صفر	۰/۰۲۳	-۲/۲۶۶	۲۵۳۴	۱۳۵۸	وجود فعالیت‌های مزاحم
رد فرض صفر	۰/۰۱۱	-۲/۵۳۰	۲۵۸۰/۵	۱۳۵۵/۵	کیفیت ساختمان‌ها

ماخذ: پردازش‌های مقاله ۱۳۹۵،

اگر نتیجه آزمون "فرض رد صفر" باشد، بدین معناست که بین میزان مؤلفه مورد بررسی در حوزه‌های فشرده و پراکنده در سطح ۰/۰۵ تفاوت معنی‌داری وجود دارد و اگر نتیجه آزمون "عدم فرض رد صفر" باشد، بدین معناست که بین میزان مؤلفه مورد بررسی در حوزه‌های فشرده و پراکنده در سطح ۰/۰۵ تفاوت معنی‌داری وجود ندارد.

#### نتایج به دست آمده از تحلیل پرسشنامه‌ها توسط آزمون ناپارامتری من‌ویتنی

در مجموع می‌توان این گونه بیان داشت که کیفیت زندگی از نظر مؤلفه‌های میزان احساس رضایت از زندگی، کیفیت هوا، امنیت در روز، امنیت در شب، امکانات فرهنگی، امکانات بهداشتی و درمانی، امکانات تفریحی، کمبود خدمات تجاری و خرید، پارک و فضای سبز، کیفیت پارک و فضای سبز و پاکیزگی و بهداشت محدود در حوزه‌های فشرده و پراکنده تفاوت معنی‌داری ندارد.

در حالی که در سایر مؤلفه‌های کیفیت زندگی تفاوت مشاهده شده و با توجه به میانگین‌های رتبه‌ای در جدول شماره ۴ می‌توان نتایج زیر را استنباط نمود:





- ۱- کیفیت زندگی در مؤلفه "تعداد اعضای خانواده" در حوزه پراکنده میانگین رتبه‌ای بالاتری نسبت به حوزه فشرده داشته است. در نتیجه از نظر مؤلفه مذکور کیفیت پایین‌تری در حوزه پراکنده مشاهده می‌شود. که در این مورد به معنای تعداد فرزندان بیشتر در حوزه پراکنده است.
- ۲- کیفیت زندگی در مؤلفه "میزان بازیافت توسط خانواده" در حوزه پراکنده میانگین رتبه‌ای بالاتری نسبت به حوزه فشرده داشته است. در نتیجه از نظر مؤلفه مذکور کیفیت بالاتری در حوزه پراکنده مشاهده می‌شود. که در این مورد به معنای انجام بازیافت بیشتر در حوزه پراکنده است.
- ۳- کیفیت زندگی در مؤلفه "امکانات ورزشی" در حوزه پراکنده میانگین رتبه‌ای بالاتری نسبت به حوزه فشرده داشته است. در نتیجه از نظر مؤلفه مذکور کیفیت بالاتری در حوزه پراکنده مشاهده می‌شود. که در این مورد به معنای وجود امکانات ورزشی بیشتر در حوزه پراکنده است.
- ۴- کیفیت زندگی در مؤلفه "امکانات آموزشی" در حوزه پراکنده میانگین رتبه‌ای بالاتری نسبت به حوزه فشرده داشته است. در نتیجه از نظر مؤلفه مذکور کیفیت بالاتری در حوزه پراکنده مشاهده می‌شود. که در این مورد به وجود امکانات آموزشی بیشتر در حوزه پراکنده است.
- ۵- کیفیت زندگی در مؤلفه "میزان استفاده از حمل و نقل عمومی" در حوزه پراکنده میانگین رتبه‌ای بالاتری نسبت به حوزه فشرده داشته است. در نتیجه از نظر مؤلفه مذکور کیفیت بالاتری در حوزه پراکنده مشاهده می‌شود. که در این مورد به معنای استفاده بیشتر از حمل و نقل عمومی در حوزه پراکنده است.
- ۶- کیفیت زندگی در مؤلفه "معايير باریک و مشکل عبور اتومبیل" در حوزه پراکنده میانگین رتبه‌ای بالاتری نسبت به حوزه فشرده داشته است. در نتیجه از نظر مؤلفه مذکور کیفیت بالاتری در حوزه پراکنده مشاهده می‌شود. که در این مورد به معنای وجود مشکل بیشتر در معابر در حوزه پراکنده است.
- ۷- کیفیت زندگی در مؤلفه "وجود فعالیت‌های مزاحم" در حوزه پراکنده میانگین رتبه‌ای بالاتری نسبت به حوزه فشرده داشته است. در نتیجه از نظر مؤلفه مذکور کیفیت بالاتری در حوزه پراکنده مشاهده می‌شود. که در این مورد به معنای وجود فعالیت‌های مزاحم بیشتر در حوزه پراکنده است.
- ۸- کیفیت زندگی در مؤلفه "کیفیت ساختمان‌ها" در حوزه پراکنده میانگین رتبه‌ای بالاتری نسبت به حوزه فشرده داشته است. در نتیجه از نظر مؤلفه مذکور کیفیت بالاتری در حوزه پراکنده مشاهده می‌شود. که در این مورد به معنای وجود ساختمان‌های با کیفیت بالاتر در حوزه پراکنده است.

#### مقایسه میانگین کیفیت زندگی در حوزه‌های پراکنده و فشرده توسط آزمون پارامتری t

برای مقایسه کیفیت زندگی در حوزه‌های پراکنده و فشرده می‌توان متغیر کیفیت زندگی را حاصل میانگین ارزیابی سؤالات پرسشنامه درباره تمامی مؤلفه‌ها در نظر گرفت. میانگین حاصل دیگر دارای مقیاس رتبه‌ای نبوده و می‌توان آن را یک متغیر کمی در نظر گرفت و آزمون t برای نمونه‌های مستقل را در مورد آن به کار برد.

جدول شماره ۵: آماره‌های توصیفی کیفیت زندگی به تفکیک حوزه‌ها

شرح	تعداد	میانگین	انحراف معیار
حوزه‌های پراکنده	۷۴	۲/۵۰	۰/۳۹
حوزه‌های فشرده	۴۹	۲/۲۲	۰/۴۰

ماخذ: پردازش‌های مقاله، ۱۳۹۵،



#### نتایج به دست آمده از تحلیل پرسشنامه‌ها توسط آزمون پارامتری t

مقادیر میانگین حاصله برای متغیر کیفیت زندگی در دو حوزه نشان می‌دهد که پاسخگویان عموماً کیفیت زندگی را چندان خوب ارزیابی ننموده و کیفیت زندگی در حوزه پراکنده (۲/۵۰) بالاتر از کیفیت زندگی در حوزه فشرده (۲/۲۲) قرار گرفته است.

#### بررسی ارتباط بین کیفیت زندگی و پراکنده یا فشرده بودن حوزه‌ها

برای متغیرهایی با مقیاس اندازه‌گیری اسمی (همانند منطقه‌های پراکنده و فشرده) به جای ضریب همبستگی برای رابطه از مفهوم میزان توافق یا همگونی استفاده می‌شود. همچنین، جهت رابطه (مستقیم یا معکوس) برای متغیرهای اسمی مفهوم ندارد. در حالتی که یک متغیر دارای مقیاس اسمی (پراکنده و فشرده بودن حوزه) و متغیر دیگر دارای مقیاس نسبی (کیفیت زندگی) باشد از مجذور استفاده می‌شود. مجذور آتا برای کیفیت زندگی و نوع حوزه‌ها (فشرده/ پراکنده) برابر با ۰/۶۹۱ بوده است. مجذور آتا در بازه +۱ تا صفر قرار می‌گیرد. صفر نشان‌دهنده عدم وجود رابطه و +۱ نشان‌دهنده رابطه بسیار قوی بین دو متغیر است. از این رو با توجه به مقدار ۰/۶۹۱ می‌توان نتیجه گرفت رابطه بین کیفیت زندگی و نوع حوزه نسبتاً قوی می‌باشد و نوع حوزه بر کیفیت زندگی تأثیر دارد.

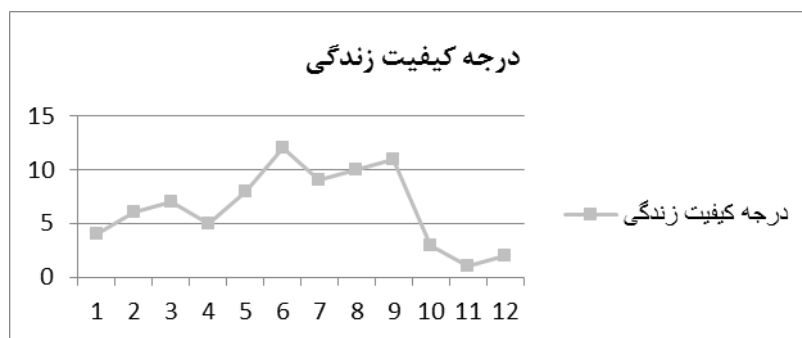
جدول شماره ۶: درجه‌بندی محله‌های شهر خرمدره بر اساس کیفیت زندگی

محل	درجه کیفیت زندگی	محل	درجه کیفیت زندگی
۱	درجه ۴	۷	درجه ۹
۲	درجه ۶	۸	درجه ۱۰
۳	درجه ۷	۹	درجه ۱۱
۴	درجه ۵	۱۰	درجه ۳
۵	درجه ۸	۱۱	درجه ۱
۶	درجه ۱۲	۱۲	درجه ۲

ماخذ: پردازش‌های مقاله، ۱۳۹۵

درجه‌بندی انجام شده در جدول بالا به صورت تصویری در نمودار زیر دیده می‌شود:

نمودار شماره ۵: درجه‌بندی محله‌های شهر خرمدره بر اساس کیفیت زندگی



ماخذ: پردازش‌های مقاله، ۱۳۹۵



### نتیجه گیری

با توجه به بررسی هایی که در زمینه تاثیرات پراکنده رویی شهری بر کیفیت زندگی در محله‌های شهر خرمدره انجام گرفت این نتیجه حاصل شد که در شاخص های میزان احساس رضایت از زندگی، کیفیت هوا، امنیت در روز، امنیت در شب، امکانات فرهنگی، امکانات بهداشتی و درمانی، امکانات تفریحی، کمبود خدمات تجاری و خرید، پارک و فضای سبز، کیفیت پارک و فضای سبز و پاکیزگی و بهداشت محدود در محله‌های فشرده و پراکنده تفاوت معنی داری وجود ندارد ولی در بقیه شاخص ها شامل تعداد اعضای خانواده، میزان بازیافت، امکانات ورزشی، امکانات آموزشی، میزان استفاده از حمل و نقل عمومی، معابر، وجود فعالیت های مزاحم و کیفیت ساختمانها، تفاوت معنا داری بین محله‌های فشرده و پراکنده وجود دارد به طوری که امکانات آموزشی، امکانات ورزشی، میزان استفاده از حمل و نقل عمومی در محله‌های پراکنده بیشتر از محله‌های فشرده است و همچنین کیفیت ساختمان ها نیز در محله‌های پراکنده بالاتر است که این عوامل تاثیرات مثبتی بر کیفیت زندگی در محله‌های پراکنده می گذارند و در مقابل آن تعداد فعالیت های مزاحم و همچنین تعداد اعضای خانواده در محله‌های پراکنده بالاتر از محله‌های فشرده است که این دو عامل تاثیرات منفی را بر کیفیت زندگی در محله‌های پراکنده شهر خرمدره اعمال می کند ولی با این حال تاثیرات مثبت کیفیت زندگی در محله‌های پراکنده سنگین تر از تاثیرات منفی آن است و در حالت کلی می توان گفت که کیفیت زندگی در محله‌های پراکنده (با میانگین ۲/۵۰) بالاتر از کیفیت زندگی در محله‌های فشرده (۲/۲۲) قرار دارد (به نسبت تراکم کم در محلات پراکنده) و چون درصد اطمینان آن ۹۵ درصد است پس قابلیت تعمیم به کل جامعه آماری را دارا می‌باشد.

### منابع و ماخذ

۱. احمدی، قادر و عزیزی، محمد مهدی و زبردست، اسفندیار (۱۳۸۹): بررسی تطبیقی پراکنده رویی در سه شهر میانی ایران (نمونه موردی: شهرهای اردبیل، سنندج، کاشان)، نامه معماری و شهرسازی، صفحات ۴۳-۲۵.
۲. اسدی، صالح (۱۳۸۹): روند توسعه فیزیکی شهر شیراز از دیدگاه شاخص-های تراکمی رشد، پایان نامه برای دریافت درجه کارشناسی ارشد در رشته جغرافیا و برنامه ریزی شهری، دانشگاه تهران، دانشکده جغرافیا.
۳. جاجرمی، کاظم و کلتی، ابراهیم (۱۳۸۵): سنجش وضعیت شاخص-های کیفیت زندگی از نظر شهروندان (مطالعه موردی: گنبد قابوس)، مجله جغرافیا و توسعه، صفحات ۱۸-۵.
۴. حسینی امینی، حسن و کامران، حسن و وارثی، حمیدرضا و پریرزادی، طاهر (۱۳۹۰): بررسی نقش طرح-های توسعه کالبدی در پراکنده-رویی شهری با رویکرد پدافند غیر عامل (نمونه موردی: شهر سنندج)، مجله جغرافیا و توسعه ناحیه-ای، سال نهم، شماره هفدهم، صفحات ۲۰۸-۱۷۹.
۵. زنگنه شهرکی، سعید (۱۳۹۰): تحلیل اثرات اجتماعی-اقتصادی و زیست محیطی گسترش افقی شهر و چگونگی بکارگیری سیاست های رشد هوشمند شهری (مطالعه موردی: شهر یزد)، پایان نامه دکتری جغرافیا و برنامه ریزی شهری، دانشگاه تهران، دانشکده جغرافیا.
۶. شریفی، خسرو (۱۳۹۰): بررسی شاخص-های کیفیت زندگی (مورد مطالعه: مقایسه تطبیقی محله-های کسری و باغ ابریشم کرمانشاه، پایان نامه کارشناسی ارشد شهرسازی، دانشگاه آزاد اسلامی واحد قزوین.
۷. فجر توسعه، مهندسان مشاور (۱۳۸۵)، طرح جامع شهر خرمدره، زنجان، سازمان راه‌وشهرسازی استان زنجان.
8. Campbell, A., Converse, P., Rodgers, W., (1976). The Quality of American Life: Perceptions. Russell Sage Foundation, New York.
9. Ewing, R., (1997), Is Los Angeles-style sprawl desirable?. J. Am. Plan. Assoc. 63: 27-107.



10. Hadly, "C.C (2000), Urban Sprawl Indicators, Causes and Solution", [www.CITY.BLOMINGTON](http://www.CITY.BLOMINGTON).
11. Hess. G.R(2001), "Just what is Sprawl, Anyway?", [www4.ncsu.edu/grhess](http://www4.ncsu.edu/grhess).
12. M.Fayers, Peter & David Machin (2000), quality of life-assessment, analysis and interpretation, University of Sheffield, UK, John Wiley and sons Ltd Press.
13. Wassmer, R.W, (2002), Influences of the Fiscalization of Land Use and Urban Growth Boundaries, [www.csus.edu/indiv/w/wasmerr/sprawl.htm1](http://www.csus.edu/indiv/w/wasmerr/sprawl.htm1).
14. Hikmat H.Ali, Fuad K.Malkawi, Yamen N.Al-Betawi (2009); Quality of Life in cities: setting up criteria for Amman – Jordan, Soc Indic Res 93:407-432.
15. Avasarala, Kameswararao (2009); Quality-of-life Assessment of Family planning Adopters through user perspective in the District of Karimnagar, Indian Journal of Community Medicine, Vol 34, Issue: 24-28