

## بررسی دلایل افزایش تقلب دانشجویان در امتحانات، تاثیرات و راهکارهای مقابله با این پدیده

محمد صادق زاده<sup>۱</sup>، مهران صالحی فر<sup>۲</sup>

<sup>۱</sup> گروه آموزشی متالورژی و مواد، مقطع کارشناسی، m.sadeghzadeh@gmail.com

<sup>۲</sup> گروه آموزشی متالورژی و مواد، مقطع کارشناسی، mehransalehifar@yahoo.com

### چکیده

تقلب رفتاری غیر صادقانه می‌باشد که طی آن افراد از طرق نامشروع و نشان دادن خود با چهره ای وارونه و غیر صحیح به اهداف مورد نظر خود دست می‌یابند [۱]. برداشت می‌شود که در سالهای اخیر در دانشگاه‌ها گرایش به تقلب به شدت افزایش یافته است و امروزه قبح تقلب در نظر ما کم رنگ شده است و این امر می‌تواند برای جامعه دانشگاهیان واقعاً هشدار دهنده باشد. اهدافی که در این پژوهش به آن پرداخته شده است شامل بررسی تاثیرات روانی تقلب و ارائه راهکارهایی مبتنی بر اصلاح فرهنگی و تربیتی افراد برای جلوگیری از این پدیده می‌باشد. به منظور بررسی آماری، پرسشنامه‌های طراحی شده در میان ۵۰ نفر از دانشجویان دانشکده مهندسی دانشگاه فردوسی مشهد توزیع گردید و نتایج نشان داد که از جمله دلایل مهم روی آوردن دانشجویان به تقلب، مواردی همچون توقعات نادرست خانواده و اساتید، ضعف درسی دانشجویان نسبت به محتوای دروس، سخت و نامفهوم بودن دروس و در نهایت قرار گرفتن نمره به عنوان تنها ملاک ارزش گذاری دانشجویان می‌باشد.

کلمات کلیدی: تقلب، علل تقلب، امتحانات

### طرح مسئله

همه ما با معنی و مفهوم تقلب آشنا هستیم مگر جهت قلبی -

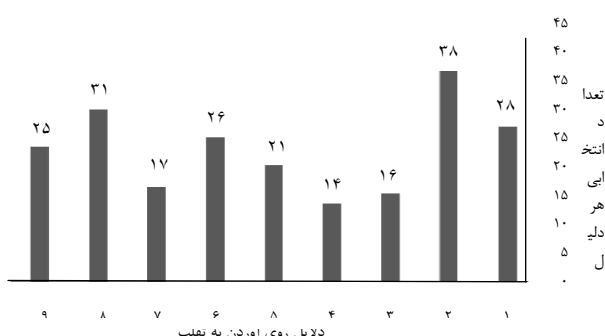
تواند به همصداقها نیز یادیتعمیم داد ه شود اما منظور ما تقلب در امتحانات درسیاست. شاید کمتر کسی باشد که تقلب نکرد ه باشد اما این گسترده گیباعث آن نمی شود که زشتی آنرا از بین بر فته د انیم.

بلکه تلاش ما باید این باشد که با این پدیده هم مبارز هکنیم. از جمله دلایلی که دانشجویان به سبب آن به تقلب روی خواهند آورد می‌توان به موارد زیر اشاره نمود:

- ضعف درسی دانشجویان نسبت به محتوای دروس
- قرار گرفتن نمره به عنوان تنها ملاک ارزش گذاری دانشجویان
- عدم اعتماد به خود و دانسته های خویش
- تاثیر پذیری از سایر دوستان
- نیاز به جلب توجه، خود نمایی و یا قدرت نمایی
- مطالعه ناکافی در طول سال تحصیلی

- توقعات نادرست خانواده و اساتید
- سخت و نامفهوم بودن دروس
- عدم نظارت کافی بر نحوه برگزاری امتحانات

به منظور بررسی آماری دلایل روی آوردن دانشجویان به این امر ناپسند، پرسشنامه هایی که در بر دارنده علل فوق الذکر می باشد، طراحی و در میان ۵۰ نفر از دانشجویان دانشکده مهندسی دانشگاه فردوسی مشهد توزیع گردید و از آنان خواسته شد که اهم دلایلی که بر اساس آن به تقلب روی خواهند آورد را انتخاب نمایند. نتایج این پژوهش در قالب نمودار ۱ نشان داده شده است:



نمودار ۱- نتایج آماری دلایل روی آوردن به تقلب

همچنین در جدول ۱ نتایج این تحقیق به تفکیک درصد بیان شده است:

جدول ۱ - تفکیک درصدی نتایج آماری

دلایل	درصد انتخاب دلیل
دلیل اول	٪ ۱۲/۹
دلیل دوم	٪ ۱۷/۵
دلیل سوم	٪ ۷/۴
دلیل چهارم	٪ ۶/۴
دلیل پنجم	٪ ۹/۷
دلیل ششم	٪ ۱۲/۰
دلیل هفتم	٪ ۷/۸
دلیل هشتم	٪ ۱۴/۳
دلیل نهم	٪ ۱۱/۵

کلاس همچون تقلب کردن، کمک زیادی به جلوگیری از تقلب می‌کند.

- بسیاری از اساتید پیشنهاد می‌کنند که دانشجویان، امتحانات و مقالات خود را در قالب توصیفی و تحلیلی بنویسند. در این صورت تقلب کردن برای آنان بسیار سخت خواهد شد.

- به کسانی که تقلب می‌کنند، بگویید این کار نوعی دروغ‌گویی است! تصور این که تقلب کردن نوعی دروغ‌گویی باشد وجدان متقلب را در این زمینه تحت تأثیر قرار می‌دهد. برای اینکه افراد قبول کنند تقلب کردن مانعی است در راه آموزش و یادگیری آنان، باید احوال احساس کنند این کار خطاست.

- از افراد متقلب‌پرسیده شود که اگر همه‌ی مردم تقلب کنند، دنیای امروز ما چه وضعی پیدا خواهد کرد؟

- هدف نهایی این است که دانشجویان متقاعد شوند که "آنچه باعث غرور و موفقیت می‌شود، انجام اعمال درست است!"

#### جمع‌بندی

نتایج آماری به دست آمده نشان داد که دانشجویان بیشتر به دلیل ترس از اکتساب نمرات کم در امتحانات و همچنین سخت و نامفهوم بودن دروس به تقلب روی می‌آورند. تقلب به عنوان امری نکوهیده تأثیرات مخربی بر روان و شخصیت فرد متقلب خواهد داشت که در این پژوهش به تعدادی از آن‌ها اشاره گردید. می‌توان نتیجه گرفت که به منظور جلوگیری از این پدیده غیر اخلاقی، راهکارهای فرهنگی و تربیتی نسبت به راهکارهای سخت گیرانه نظارتی و تنبیهی مفید تر واقع خواهد شد.

#### منابع

- [۱] آداب تعلیم و تعلم در اسلام، شهید ثانی، ترجمه دکتر سید محمد باقر حجتی.
- [۲] روانشناسی تربیتی، دکتر ریچارد پارسونز و همکاران، ترجمه حسن‌اسدزاده، حسین اسکندری، ۱۳۸۵، انتشارات عابد.

نتایج بررسی‌ها نشان داد که که مهم‌ترین دلایل روی آوردن افراد به تقلب، مسائلی همچون قرار گرفتن نمره به عنوان تنها ملاک ارزش‌گذاری، سخت و نامفهوم بودن دروس و ضعف درسی دانشجویان نسبت به محتوای دروس می‌باشد.

با در نظر گرفتن تقلب به عنوان امری غیر اخلاقی و ناپسند طبیعتاً انتظار می‌رود که فرد با روی آوردن به این کار دچار مشکلاتی از لحاظ روانی و شخصیتی گردد. از جمله این مشکلات می‌توان به موارد زیر اشاره نمود:

۱. بروز احساس ترس
۲. بروز احساس حقارت
۳. بروز رفتار پنهان‌کاری

#### راه حل پیشنهادی

به منظور جلوگیری از وقوع این پدیده ناپسند راهکارهایی مبتنی بر اصلاح فرهنگی و تربیتی افراد نسبت به راهکارهای فیزیکی همچون اعمال نظارت سخت گیرانه و برخورد شدید با متقلبان از سوی مسئولین دانشکده و اساتید تأثیر بیشتری دارد. در ذیل به تعدادی از راه حل‌های فرهنگی و تربیتی اشاره شده است:

- همان‌طور که نتایج جامعه آماری این پژوهش نشان داد اصلی‌ترین دلیل روی آوردن به تقلب برای دانشجویان اهمیت بیش از حد نمره اکتسابی در امتحان و قرارگیری آن به عنوان تنها ملاک ارزش‌گذاری آنان می‌باشد. لذا شایسته است اساتید تأثیر نمره اکتسابی در امتحانات را با افزایش تأثیر فعالیت‌هایی همچون کار کلاسی و تحقیق و پژوهش کاهش دهند.

- اگر در دانشگاه‌ها به جای تأکید بیش از حد بر دانستن خود پاسخ، بردانستن این که دانشجو چطور باید به پاسخ برسد تأکید و به جای اصرار بر حفظ و یادگیری یک سری حقایق نامربوط و غیر مفید، بر فهمیدن یا فشاری می‌شد، دیگر با مشکلی به نام تقلب وجود نداشت.

- اگر به جای تأکید زیاد بر کار فردی و مجزا از هم، بر کار مشارکتی اصرار می‌شد، فرآیند ناپسند تقلب به فرآیند زیبای همکاری افراد با یکدیگر تبدیل می‌گردید.

- واضح است که تأکید بر نکات مثبت شخصیت دانشجویان، اعتماد کردن به توانایی‌های آنان و برخورد منطقی در مقابل نقض قوانین