



حسینیه آراسته، بنایی وقفی از دوره قاجاریه در بیرجند

مرضیه فاریابی^۱، حسن هاشمی زرج آباد^۲، مفید شاطری^۳

1- (دانش آموخته کارشناسی ارشد باستان شناسی دانشکده هنر، دانشگاه بیرجند) faryabi1991@yahoo.com

2- (دانشیار گروه باستان شناسی دانشکده هنر، دانشگاه بیرجند) hhashemi@birjand.ac.ir

3- (استادیار گروه جغرافیا دانشکده ادبیات، دانشگاه بیرجند) mshateri@birjand.ac.ir

چکیده:

حسینیه ها در شریان های شهری به عنوان عنصری در کنار دیگر عناصر مهم چون مساجد، مدارس و حمام ها و غیره نقش بسیار مؤثری در شکل دهی به شهرهای اسلامی داشته اند. با توجه به اهمیت وجود مکانی مختص به عزاداری حضرت سیدالشهدا (ع) و جهت انجام فرائض دینی، سبب شکل گیری بناهایی در کالبد حسینیه در اکثر شهرهای اسلامی شد. حسینیه آراسته از آثار ارزشمند دوران قاجار در بیرجند است که تحت سنت وقف شکل گرفته و این بنا از لحاظ هنری و سبک تزئینات آن کاملاً وابسته به ماهیت و معنای حسینیه شکل گرفته است. این پژوهش که بر پایه مطالعات توصیفی-تحلیلی و با روش گردآوری اطلاعات به صورت کتابخانه ای و میدانی صورت پذیرفته است، درصد شناساندن این حسینیه و تزئینات معماری آن با توجه به اسناد وقفی موجود است. در این مقاله با مطالعه و بررسی وقف نامه این بنا و تحلیل فضای معماری حسینیه آراسته، تأثیرات وقف بر شکل گیری این حسینیه و در نهایت شناسایی این بنا را بازگو می کند.

واژگان کلیدی: حسینیه، آراسته، وقف، قاجاریه، بیرجند

¹ این مقاله مستخرج از پایان نامه کارشناسی ارشد خانم مرضیه فاریابی با عنوان (پژوهشی بر نقش وقف در شکل گیری سیمای کالبدی شهر بیرجند (تاکید بر حسینیه های عصر قاجار)) به راهنمایی آقایان دکتر حسن هاشمی زرج آباد و دکتر مفید شاطری انجام گرفته است.

**مقدمه:**

اگر چه رسمیت مراسم عزاداری و سوگواری برای حضرت سیدالشهدا (ع)، امام سرور شیعیان به طور جمعی و عمومی به زمان تسلط حاکمان شیعی آل بویه بر بغداد (320 ق) بازگشت می‌کند ولی ظهور سلسله صفوی در ایران بود (907 ق) که تشیع اثنی عشری را به عنوان مذهب کشور به رسمیت بخشید (تقی زاده و هاشمی، 1387: 1).

در واقع بخش جدایی ناپذیر از کالبد فیزیکی اغلب شهرها و روستاهای تاریخی ایران به ویژه از دوران صفویه به بعد بناهایی موسوم به میدان، تکیه و حسینیه است و مراسم مذهبی و خصوصاً مراسم عزاداری ماه محرم مانند تعزیه، نوحه خوانی، روضه خوانی و در برخی موارد مجالس ختم و سالگرد و غیره در آن جا برگزار می‌شود. عملکرد مذهبی میدان، تکیه و حسینیه کم و بیش یکسان است و مراسمی که در این مکان‌ها صورت می‌گیرد نیز مشابه است (قبادیان، 1382: 258).

یکی از شاخص‌ترین بناهای مذکور حسینیه آراسته در بیرجند است که در دوره قاجاریه تحت سنت وقف شکل گرفته است. این بنا در هسته اولیه و اصلی این شهر یعنی محله چهاردرخت قرار گرفته و به دلیل برگزاری مراسم سوگواری ایام محرم در این مکان از اهمیت خاصی در این منطقه برخوردار است هدف از انجام این پژوهش، بررسی و تحلیل ساختار معماری و تزئینات این بنا و مطالعه اسناد وقفی مربوطه می‌باشد و در صدد پاسخگویی به این سوالات است که چه تزئیناتی در معماری این بنا بازگو کننده معنا و مفهوم حسینیه می‌باشد؟ و سنت وقف چه تأثیری در شکل‌گیری حسینیه آراسته داشته است؟

حسینیه، میدان و تکیه :

میدان، تکیه و حسینیه به مفهوم فضای شهری-محله‌ای تنها یکی از عناصر تشکیل دهنده مرکز شهر یا مراکز محلات بوده‌اند. سایر عناصر را مسجد، بازار، بازارچه، مدرسه و ... تشکیل می‌دهند (توسلی، 1391: 157). عملکرد مذهبی میدان، تکیه و حسینیه کم و بیش یکسان است و مراسمی که در این سه مکان برگزار می‌شود نیز مشابه است ولی در مناطق مختلف کشور یکی از این سه بقیه مصطلح است. چنانچه در شهرهایی مانند تهران، اصفهان، کرمان، کاشان، سمنان، آمل و بابل اسم «تکیه» و در شهرهایی مانند یزد، تفت، ناین، شیراز، اردبیل، خرمشهر و بندر لنگه اسم «حسینیه» رایج است و در برخی از شهرهای حاشیه کویر مانند کاشان و یزد علاوه بر کلمات تکیه و حسینیه از کلمه «میدان» نیز استفاده می‌شود زیرا در این شهرها تکیه و حسینیه جنبه فضای شهری داشته و عملکرد یک میدان را در بردارد. در شهر کویری میبد در استان یزد فقط کلمه «میدان» استفاده می‌گردد (قبادیان، 1382: 258).

میدان‌های سنتی به مثابه فضای شهری، دارای عملکردهای متنوعی هستند. مهم‌ترین آن‌ها انجام مراسم جمعی مذهبی است که به علت نوع، تراکم و شدت روابط اجتماعی از سایر فعالیت‌های آن متمایز است. مراسم مذهبی علاوه بر افزودن جنبه تقدس به فضای شهری موجب گسترش رابطه میان افراد محله، ساکنان محله‌های مجاور و سایر نقاط شهر می‌شود اعتقادات مذهبی به وسیله آداب و رسوم دوره‌ای تقویت می‌شود و ساز و کار برای برقراری روابط صمیمانه و ابراز هویت گروهی است که افراد از این طریق انسجام خود را با جامعه حفظ می‌کنند (تولایی، 1382: 132). در بسیاری از شهرهای ایرانی در مکان‌هایی واقع در داخل یا نزدیک مرکز محله حداقل یک فضای ساده و کوچک یا فضایی بزرگ طراحی شده ساخته‌اند که از آن برای برگزاری مراسم عزاداری در دهه



عاشورا و نیز در سایر مناسبت‌های مذهبی و اجتماعی استفاده می‌کنند. این فضاها در شهرهای مختلف به حسینیه یا تکیه موسوم‌اند. در برخی از شهرها فضاهای واقع در مرکز محله بسیار ساده و تنها شامل یک اتاق مستطیل شکل است مانند تکیه‌های شهر بابل در مرکز محله‌های قدیمی اما در همین شهر تعدادی حسینیه نیز وجود دارد که در کنار راسته‌های اصلی قرار گرفته‌اند و طرح آن‌ها شبیه به خانه‌های بزرگ و وسیع است در حالی که در مرکز هر محله در نائین فضایی طراحی شده مانند یک گنبدخانه عظیم وجود دارد که سقف گنبدی شکل آن با کاربردی پوشیده شده است و آن را حسینیه می‌نامند. این گونه فضاها کارکردی که توضیح داده شد و یا چنین نامی بیشتر از دوره صفویه به بعد مورد توجه قرار گرفته و ساخته شدند، گفته‌اند که در برخی از شهرها نیز فضاهای ساخته شده مجاور مزارها را تکیه می‌نامند (سلطان زاده، 1374: 17). واژه تکیه در مسلک تصوف عبارت است از خانقاه و منزل درویشان و جایی که در آن به درویشان و فقیران طعام داده می‌شود (کیانی، 1369: 106)، براون در زمینه تعدادی از تکایای صوفیه می‌نویسد در ترکیه تکیه‌های فراوانی وجود دارد که به سلسله‌های مختلف دراویش متعلق است این تکیه‌ها از محل اوقاف مردم نیکوکار اداره می‌شود (Bron, 1965: 97). علاوه بر آن چه آمد، گاه خانه‌هایی نیز برای اجرای هدف‌های خانقاهی وقف می‌گردد (کیانی، 1369: 151)، همانطور که اشاره شد کلمه تکیه نخست از اصطلاحات دراویشان و صوفیان بوده که به خانقاه اطلاق می‌گردید. تکیه‌ها و خانقاه‌ها اماکنی بودند که به طور معمول دراویش و صوفیا در آن گردهم می‌آمدند و به اجرای مراسم خاص خود می‌پرداختند (مجیدی خامنه، 1380: 17).

معماری خاص تکایا و حسینیه‌ها:

حسینیه‌های مناطق مرکزی، شمال، شمال غرب و جنوب ایران از نظر معماری تفاوت‌های زیادی با یکدیگر دارند. این تفاوت‌ها را می‌توان در تکایا و حسینیه‌های حاشیه بحر خزر، قزوین، کرمانشاه، آذربایجان، یزد و... شاهد بود. در این میان نوع مربوط به مناطق مرکزی ایران عمومیت بیشتری دارد و از طراحی و ساخت نسبتاً همسانی برخوردار می‌باشند.

در این نوع عناصر مشترکی وجود دارد که عبارتند از:

الف- صحن مرکزی روباز که مورد استفاده دستجات عزاداری قرار می‌گیرد.

ب- ایوان‌ها، شاه‌نشین‌ها و طاق‌نماهای یک یا دو طبقه دور تا دور صحن که مورد استفاده شرکت‌کنندگان در عزاداری قرار می‌گیرند. تعدادی از این حسینیه‌ها و تکایا دارای شاه‌نشین‌های مجلل می‌باشد که مورد استفاده بزرگان شهر و روستا قرار می‌گرفته است.

ج- نمازخانه و فضای اصلی سرپوشیده

د- فضای مورد نیاز دیگر (آشپزخانه، وضوخانه، آب‌انبار و...)، (ذوقی حسینی، 1359: 84)

مصلح مورد استفاده در حسینیه‌ها، خشت و آجر و پوشش‌های آن‌ها طاق، گنبد و در مواردی تیرپوش است. از تزئینات مورد استفاده در این دسته از بناها می‌توان به کاشیکاری، آجرکاری، گچبری، منبت‌کاری و آئینه‌کاری اشاره کرد. از جمله تکایا و حسینیه‌هایی که تزئینات غنی دارند می‌توان تکیه معاون‌الملک و حسینیه امینی‌های قزوین را نام برد.



از نظر معماری به استثناء تکیه مزبور که موردی خاص می باشد نمی توان تمایز چشم گیر بین معماری تکایا و حسینیه ها قائل شد و نوع خاصی از معماری را برای هر کدام تعریف کرد. گاه گفته می شود که تکایا در میانه دارای سکویی می باشد، بر روی این سکو و گرداگرد آن شبیه خوانی و تعزیه صورت می گیرد. اما باید توجه داشت که تمامی تکیه ها این سکو را ندارند و نیز چنین سکوها و مراسمی در تعدادی از حسینیه ها نیز دیده می شود به همین دلیل تمایزی بین تکایا و حسینیه ها قائل نمی شویم (ملازاده، 1381: 15).

در بعضی از حسینیه های مردمی در کنار فضای تجمعی باز تالاری با معماری مشابه اما به صورت بسته قرار داشت که به اقتضای فصول و در مواقعی که امکان استفاده از فضای باز وجود نداشت مورد استفاده قرار می گرفت. در مکان یابی این حسینیه ها به طور معمول مجاورت با سایر فضاهای شهری چون مسجد، سقاخانه، مغازه، آب انبار، امامزاده، قهوه خانه، حمام و... مورد توجه بود. در حسینیه هایی که توسط شاه یا مستخدمان بزرگ دولت و اشخاص ثروتمند به منظور خیر و ثواب آخری و یا مفاخر دنیوی تحت عنوان حسینیه های حکومتی ساخته می شد که در تضادی آشکار با حسینیه های مردمی از بافت اصلی حرکت در مجموعه شهری جدا بوده و با فضایی مستقل به داخل حسینیه راه می یافت و اغلب در بین فضای داخل و خارج، جداکننده ای قرار داشت. لازم به ذکر است که در ترکیب ساختمانی این بناها، هشتی به عنوان جداکننده ای فضای داخل و خارج یکی از عناصر مهم به شمار می آمد. در فضایی و جایگزینی این گونه حسینیه ها، ارتباط با سایر عناصر شهری مورد نظر نبوده و فقط خواست و نظر به وجود آورنده حسینیه مطرح بوده است. در نظام کالبدی این بناها فضای شاه نشین که به نوعی معرف خصلت به وجود آورنده آن بوده نیز به چشم می خورد. در این حسینیه ها اغلب آشپزخانه مخصوص نیز در نظر گرفته می شد که به پذیرایی سوگواران حسینی و تماشاگران شبیه خوانی اختصاص داشت. فضای کلی حاکم بر این حسینیه ها، مجلل و دارای تزئینات بیشتر از نوع مردمی بوده است. این حسینیه ها به طور معمول منزل واقف آن بوده و یا در مجاورت منزل وی ساخته می شده است (ذوقی حسینی، 1359: 87-88). مجموعه ویژگی های کالبدی و معماری در حوزه تناسبات، ابعاد و عناصر معماری، ریز فضاها و مجموعه پارامترهای کمی و کالبدی در این حوزه قرار می گیرد و هم چنین مجموعه مؤلفه های فرادست مانند تأثیر اقلیم بر کالبد معماری، نوع آداب و رسوم و فرهنگ حاکم بر جغرافیای معماری این نوع بناها (حسینیه ها و تکایا) مانند خصوصیات فرهنگی ساکنین و نوع قومیت تأثیر گذار بوده است (مختاباد و همکاران، 1390: 244). ترکیب ساختمان حسینیه ها و تکایا ثابت، سکویی در وسط، دو ردیف پلکان دو یا سه تایی در طرفین سکو جهت بالا و پایین رفتن بود. در برخی موارد به جای پله در طرفین سکو از سطوح شیب دار استفاده می گردید به طوری که اسب می توانست به راحتی از آن بالا و پایین رود. گذرگاه محیط بر سکو نیز جزو عرضه نمایش بود و به طور معمول مکان تاختن، جنگ و جدال، وقایع فرعی، سفرها و گذشت زمان به شمار می آمد.

محوطه محیط بر گذرگاه یا شیب کم، جایگاه نشستن زنان و کودکان تماشاگر بود و غرفه ها، طاق نماهای گراگرد تکیه و حسینیه در یک یا چند طبقه نیز جایگاه تماشای مردان بود. طاق نماهای طبقه هم کف مقداری از زمین



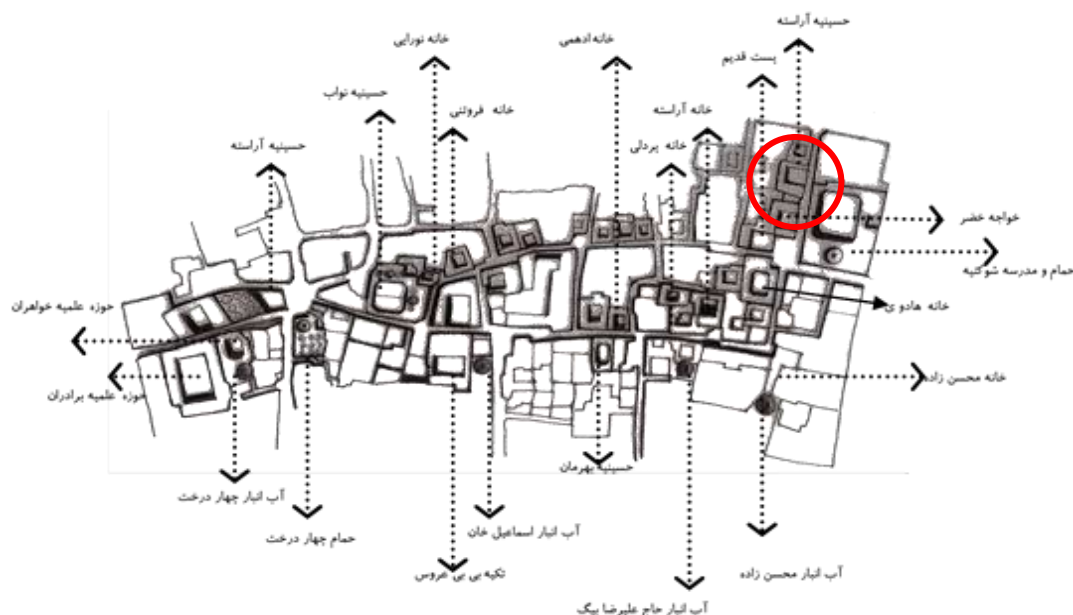
ارتفاع داشت و دسترسی به آن ها هشتی یا کوچه های اطراف بود، گاه یکی از این طاق نماها برای نشان دادن صحنه های مهم به کار می رفت و گاه یکی از این غرفه ها هم سطح زمین و رختکن بازیگران بود. تکیه و حسینیه چند مدخل داشت که برخی از آن ها برای آمد و شد تماشاگران استفاده می شد، از طریق دو راهرو یا بیشتر و از سکوی اصلی به انبار یا کاروانسرای پشت حسینیه که مکان نگهداری شتران، افراد قافله، اسب ها و سوارکاران بود راه داشت. از طرفی راه ورود هنرمندان از پشت صحنه نیز بود، سکو تابع شرایط اصلی و شکل زمین ساختمان بود و شکل های گوناگون داشت برخی سکوها در اصل سقف آب انبار و برخی دیگر حوضی بود که رویش را پوشانده بودند.

تکیه و حسینیه گاهی سقف داشت و گاه بی سقف بود، سقف تکیه از بست های چوبی ترتیب می یافت که بر آن ها چادر می کشیدند. این چادر به آسانی قابل جابجا شدن بود. وجود چادر و سایه بان در حسینیه و به نمایش گذاشتن یک چادر در روی صحنه به مثابه وجود یک چادر رمزی در برابر یک چادر واقعی و به منزله بیان بصری کلام بود. تکیه و حسینیه در واقع انگاره ای بود از دشت کربلا و سکوی آن حلقه سحرآمیزی که در آن فضا و زمان خود را به صورت دایره ای درآورده و آغاز و پایانی نداشت. آن سکو محل نمایش ممتازی بود که در آن مراسم آفرینش جهان و فدویت مؤمنان تکرار می شد و ابدیت می یافت. از زمان صفویه به بعد کتیبه هایی که مزین به اشعار محتشم کاشانی بود زینت بخش تکایا گردید. همچنین پرده هایی که صحنه های کربلا و حوادث و احداث قبل یا بعد آن را نشان می داد و تکایا آذین بندی می شد، با عنوان این که امام حسین (ع)، سلطان مسلمانان می خواهد وارد کربلا شود و طاق نماهایی برای سلاح های جنگی حضرت علی اکبر(ع)، حضرت ابوالفضل(ع)، حمله قاسم، بارگاه یزید و... در آن می بستند. علاوه بر طاق نماها از اشیاء و عناصری چون نخل و کلک به عنوان سمبل حسینیه استفاده می شد (ذوقی حسینی، 1359: 96-97).

حسینیه آراسته:

موقعیت مکانی بنا:

به لحاظ مکانی حسینیه آراسته در کوچه پست قدیم در بافت تاریخی شهر بیرجند و در خیابان منتظری 3 واقع شده است. به دلیل آثار معماری زیبا جزو موارث فرهنگی و با شماره 2062 ثبت آثار ملی کشور محسوب می شود. این بنا ساخت آن متعلق به دوره قاجاریه می باشد و به دلیل کاربری بنا به عنوان یک مکان مذهبی ارتباط و اعتبار ویژه ای جهت اهالی منطقه داشته است. لازم به ذکر است که در چند متری این حسینیه بنای معروف مسجد آرامگاه خواجه خضر و حسینیه شوکتیه قرار دارد.



(نقشه 1): محدوده بنا در بافت تاریخی (مأخذ: آرشیو اداره کل میراث فرهنگی، صنایع دستی و گردشگری خراسان جنوبی،

1395)

پیشینه بنا با تکیه بر وقفنامه ها:

« آراسته » نام خانوادگی حاجی یوسف خان فراشباشی (پدر عبدالحسین آراسته) بود وی این حسینیه را به منظور عزاداری حضرت سیدالشهداء (ع) در سال 1303 ه.ق احداث و املاکی برای آن وقف کرده است (رضایی ، 1381 : 122). حاجی یوسف خان آراسته (فراشباشی) پدر کربلایی رقیه، سومین همسر شوکت الملک بود (علیزاده بیرجندی و همکاران، 1385: 46).

این بنا جزو قدیمی ترین حسینیه ها در شهر بیرجند است و هم اکنون مسکونی بوده و اجاره بهای آن خرج عزاداری و برپایی نهار در ایام محرم می شود. با توجه به کتیبه حکاکی شده در بخش فوقانی تزئینات نمای دیوار در میان سرا، احداث بنا در 1303 هجری قمری صورت گرفته است و به این ترتیب بنیان آن مربوط به اوایل دوره قاجار است.

این بنا توسط اداره کل اوقاف شهرستان بیرجند در سالهای 1382، 1384، 1386 مرمت شده است.



(جدول 1): موقوفات حسینییه آراسته

پرونده کلاسه	نام واقف	تاریخ	مکان	میزان و نوع رقبه	مصرف
(ی-4)	حاجی یوسف خان	1303 ه.ق	بالای ده قصبه بیرجند جنب قلعه سرا حسین آباد واقع در شیب و سیطان	یک درب دار و 2 سهام از مزرعه	تعمیر داری خامس آل عبا و گلگون قبای صحرای کربلا جناب سیدالشهدا در دار مزبوره و خرج در دهه اول محرم
			پشت تیمچه حاجی محمد حسن واقع در بیرجند	دکان ابتیاعی از مرحوم محمد، پسر علی حسن بیک	مصرف تعمیر داری در حسینییه مزبور
			بازار پایین قصبه	دکان ابتیاعی از ورثه محمد قاسم پسر مرحوم کربلایی ابراهیم	
			بازار پایین قصبه	دکان ارثی حاجی حسین هروی	
		1315 ه.ق	بازار پایین قصبه	دکان ابتیاعی از حاجی محمد پسر مرحوم حاجی عباس	
			بازار پایین قصبه	دکان ابتیاعی از کربلایی محمد پسر علی صالح	
			بازار پایین قصبه	دکان ابتیاعی از مرحوم کربلایی حسین پسر کربلایی محمد	



سر قلیان فولادی بادگیر و زنجیر نقره که تماماً نقره باشد، 10 عدد- پلاس رنگه پشم بزرگ، عدد				
	دکان ابتیاعی از فرزندان حاج علی اصغر حداد دکان ابتیاعی از	بازار پایین قصبه بازار پایین	1319 ه.ق	
	غلامحسین علی	قصبه		
مصرف تعزیه داری در حسینیه مزبور	دکان ابتیاعی از کربلایی عبدالله حلاق	بازار پایین قصبه	1328 ه.ق	
	دکان ابتیاعی از محمد علی خلف مرحوم آقا محمد حسین	بازار پایین قصبه		
	دکان ابتیاعی از حسن عبدالله	بازار پایین قصبه		
	6 سهم از طاحونه با تمامی ملحقات شرعی و عرفی	خرم از توابع خوسف	1329 ه.ق	
تعزیه ابا عبدالله الحسین (ع) 10 روز اول عاشورا خرج در حسینیه	سه نیمروز از سهم مزرعه	استید واقع در جنب غیوک بیرجند	1316 ه.ق	کربلایی محمد

مأخذ: (اسناد بازخوانی شده توسط مفید شاطری از اطلاعات موجود در اداره کل اوقاف و امور خیریه استان خراسان

جنوبی، 1395)

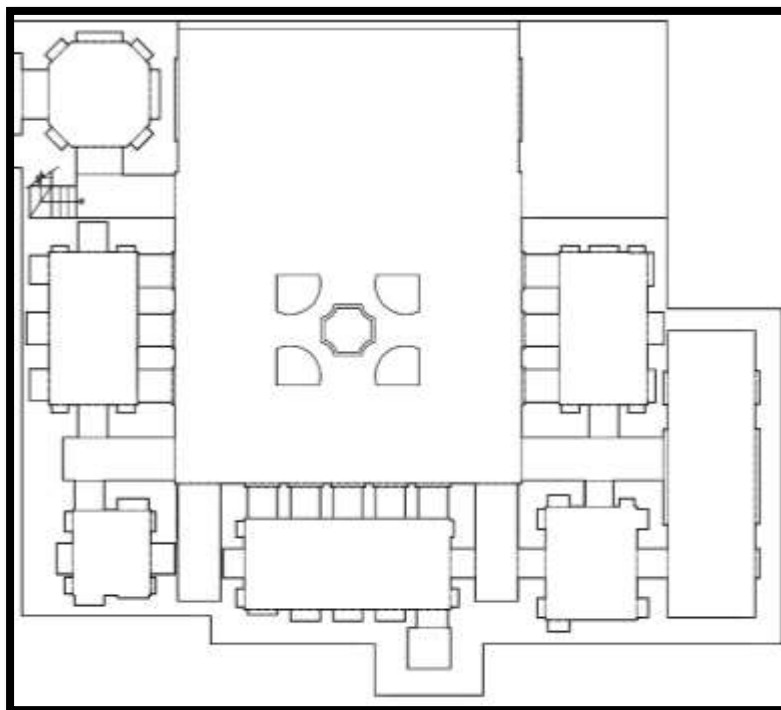


معماری بنا:

در هنگام ورود به حسینیه با درب چوبی با درکوب‌های زنانه و مردانه و دارای نقوش گل و بوته‌ای تزئینی با گل‌میخ‌های تزئینی روبرو می‌شویم که با نقوش گیاهی مزین شده‌اند. سردر بنا بسیار منحصر به فرد و مزین به آجرکاری به صورت قالبی برجسته و به صورت توپی و نقوش چلیپا و ستاره مزین شده و بالای سردر کتیبه‌ای است از سنگ مرمر سفید که نشان‌دهنده بانی حسینیه است. بعد از گذر از درب ورودی به هشتی با فضای گنبدی با تزئینات رسمی بندی و مقرنس کاری زیبا و طاق‌نماهایی با سکوهایی مواجه می‌شویم و سپس به دری دیگر برمی‌خوریم که همانند درب ورودی دارای دو درکوب و گل‌میخ‌های تزئینی می‌باشد بعد از آن وارد دالانی کوتاه و سپس میان سرا می‌شویم. نمای دیوارها در بخش میان سرا با تزئینات آجرکاری چلیپایی شکل گرفته که به صورت برجسته کاری در نمای حسینیه پدیدار گشته است، تزئینات آجری بنا از نوع رگ‌چینی‌های زیبا و وارو و یا کتیبه‌ای است در قسمت‌هایی هم از رگ‌چینی‌های چلیپایی-جناغی استفاده شده است (تصویر 1). در قسمت میان سرا یک حوض کوچک و باغچه‌های محدود دور آن فضای خاصی به وجود آورده است. اتاقهایی که در اطراف میان سرا احداث شده است دارای سادگی خاصی هستند به طوری که طاق ورودی درها به صورت قوس نیم دایره کار شده است و جهت دسترسی به اتاقها به دلیل احداث آنها در بالاتر از سطح میان سرا در کنار آن رشته پلکانی تعبیه شده است. هم‌چنین به دلیل کاربری بنا به عنوان حسینیه برای عزاداری سالار شهیدان 2 قاب گچی در نمای دیوار به وجود آمده که نمایانگر جمله لعنت بر یزید می‌باشد و در اطراف کتیبه نقوش تزئینی گل‌های هشت پر و چهار پر و برگ‌های ساده و نقوش اسلیمی شکل گرفته‌اند (تصویر 2).

در یکی از دیوارهای میان سرای حسینیه آراسته، دو شیر در دو طرف کتیبه‌ای با متن «حسین (ع) کشته شد» دیده می‌شود. این شیرها حالت انسانی به خود گرفته‌اند و به نشان مصیبت و عزاداری دست بر سر دارند و در بالای نقش شیر در هر دو طرف نام مبارک علی و محمد نگاشته شده است. این تزئینات گچی و تاریخ ساخت بنا در زیر نقش مایه شیر در دو طرف حک شده است. در اطراف کتیبه تزئینات اسلیمی خودنمایی می‌کند که نوعی هماهنگی و زیبایی میان شیر و کتیبه ایجاد کرده است. در واقع در معماری مذهبی ایران نقش شیر به عنوان یکی از مظاهر عزاداری امام حسین (ع) است. شیر در دوره اسلامی نمادی از حضرت علی (ع) و خورشید نمادی از پیامبر (ص) است (پایدارفرد، خزائی، 1394: 51)، (تصویر 3).

فضای داخلی اتاقها در عین سادگی دارای تنوع خاصی هستند. از دیگر اجزاء استفاده شده در داخل اتاقها باید به وجود طاقچه‌های کم‌عرض با قوس نیم دایره، پنجره‌های تقریباً عریض و حالت گهواره‌ای سقف اشاره نمود که مشخص‌کننده روش احداث بنا به صورت طاق و تویزه در این حسینیه است مصالحی که در احداث این بنا بکاررفته آجر، گچ، خشت خام و آهک بوده است. ویژگیهای مهم این بنا یعنی سردر، فضای ورودی، هشتی میان سرا و طاقهای منفرد خلاصه می‌گردد.



پلان حسینیه آراسته (مأخذ، آرشیو اداره کل میراث فرهنگی، صنایع دستی و گردشگری خراسان جنوبی: 1395)



(طرح 1): نمای سه بعدی و پرسپکتیو بنا (ترسیم: نگارنده)



(تصویر 1): صحن حسینیه آراسته با تزئینات آجرکاری (مأخذ: نگارنده)



(تصویر 2): کتیبه مذهبی گچ بری با تزئینات اسلیمی گل و برگ حسینیه آراسته (مأخذ: نگارنده)



(تصویر 3): کتیبه مذهبی با نقش مایه دو شیر و تزئینات اسلیمی حسینیه آراسته (مأخذ: نگارنده)

✓	حسینیه سرپوشیده	فضاهای اصلی
✓	مسجد آرامگاه خضر نزدیکی بنا	
✓	هشتی	
✓	دالان	
✓	حوض یا باغچه	
✗	ایوان یا ایوانچه	
✓	تزئینات رسمی بندی، مقرنس کاری، گچبری و آجرکاری	
✓	سازه های طاقی قوس های نیم دایره، کلیل آذری، جناغی و طاق و تویزه	
✗	سکو	فضاهای خدماتی
✓	آشپزخانه	
✓	وضوخانه	



✓ نزدیکی این بنا به قنات قصبه	آب انبار	
✗	دکان	
✗	سالن غذاخوری	

(جدول 2): تفکیک فضایی بنای حسینیه آراسته (مأخذ: نگارنده)

نتیجه گیری:

با توجه به اهمیت نقش مذهب در زندگی مردمان و ارادت خاص به حضرت سیدالشهدا (ع)، تمامی حسینیه های عصر قاجار در بافت تاریخی بیرجند، تحت سنت وقف شکل گرفتند که پدیدار شدن این بناها در گذر اصلی شهر نقش بسیار مؤثری در شکل گیری و سپس توسعه شهر داشته است. حسینیه آراسته به خصوص به مدد آرایش آجرکاری و تزئینات دیوارها با کتیبه مذهبی با نقش مایه دو شیر و تزئینات اسلیمی و کتیبه لعنت بر یزید گچ بری با تزئینات اسلیمی گل و برگ، مظهری از پیوند زیبای معماری و آجرکاری و تزئینات مرتبط با معنا و مفهوم حسینیه می باشد و مجموعه این حسینیه را در بافت تاریخی بیرجند به یکی از بهترین بناها در دوره قاجاریه مبدل ساخته است. حسینیه ها در بافت شهرها می تواند نشانی از معماری بناهای آیینی و الگوی ایرانی باشد که در هر منطقه متأثر از ساختار معماری بومی است. معماری حسینیه های عصر قاجار در بیرجند به خصوص حسینیه آراسته به کلی درونگراست و الگوی آن مطرح شده به سبک سنتی دوره قاجار و خانه های بیرجند است. بناهای عام المنفعه به عنوان بازتابی از تأثیرات عوامل اجتماعی در آن ها جلوه ای روشن تر دارد. وسعت محوطه، ابعاد بنا، تعداد ورودی ها، ارتفاع و ضخامت دیوار، تعداد و قطر ستون ها، وجود تقارن و ... از جمله متغیرهایی هستند که از نهادهای حکومتی یا مردمی دخیل در ساخت بناها متأثر شده اند، به طوری که می توان آن ها را متغیرهای وابسته به نهادهای اجتماعی بنامیم. در نتیجه عوامل اجتماعی حاکم در هر دوره یکی از مهم ترین مؤلفه های اثرگذار بر معماری آن دوره محسوب می شوند. با توجه به این که این حسینیه تحت سنت پسندیده وقف شکل گرفته است و سازنده این بنا از بزرگان و از وابستگان خاندان امیریه بوده، بی شک در معماری بنا هم بسیار تأثیر گذار بوده و سبب شکل گیری بنایی با تزئینات منحصر بفرد شده است و آن چه که از تحلیل اسناد وقفی مربوطه استنباط می شود این است که رقبات برای مصارف این بنا به صورت کالبدی عمل کرده و هزینه آن صرف تعزیه داری امام حسین (ع) و خرج در حسینیه شده که این امر در پابرجا ماندن این بنا در بافت تاریخی بیرجند و تداوم انجام فرائض دینی و اعتقادات مردمی بسیار مؤثر واقع شده است.



منابع:

- {1} Brown, john p, the dervishes or oriental spiritualism, frank cas and co.ltd, 1965
- {2} آرشیو اداره کل میراث فرهنگی، صنایع دستی و گردشگری خراسان جنوبی، پرونده ثبتی بناهای واقع در بافت تاریخی شهر بیرجند، بیرجند، {منتشر نشده}، 1395.
- {3} پایدارفرد، آرزو. خزائی، محمد. بررسی تزئینات وابسته به معماری خانه و حسینیه آراسته در بیرجند، فصلنامه مطالعات فرهنگی-اجتماعی خراسان، ش 36، صص 29-5، 1394.
- {4} تقی زاده، محمود. هاشمی، علی. بررسی نقش حسینیه اعظم زنجان در ترویج دینداری این شهر، فصلنامه شیعه شناسی، شماره 33، 1387.
- {5} توسلی، محمد. حسینیه ها، تکایا، مصلی ها در مجموعه مقالات معماری ایران دوره اسلامی به کوشش محمد یوسف کیانی، تهران، چاپ یازدهم، انتشارات سمت، 1391.
- {6} تولایی، نوین. فضای شهری و روابط اجتماعی-فرهنگی، نامه پژوهش های فرهنگی بهار، شماره 5، صص 109-140، 1382.
- {7} ذوقی حسینی، الهه. معماری تکایای ایرانی، تهران، طحان، 1359.
- {8} رضایی، جمال. بیرجند نامه، چاپ اول، انتشارات هیرمند، 1381.
- {9} سلطان زاده، حسین. نائین شهر هزاره های تاریخی، دفتر پژوهش های فرهنگی، تهران، 1374.
- {10} علیزاده بیرجندی، زهرا و همکاران. نگرشی بر مهرنامه های عصر قاجاریه در بیرجند، انتشارات اداره کل امور فرهنگی با همکاری سازمان میراث فرهنگی، صنایع دستی و گردشگری استان خراسان جنوبی، 1385.
- {11} قبادیان، وحید. بررسی اقلیمی ابنیه سنتی ایران، تهران، دانشگاه تهران، 1382.
- {12} کیانی، محسن. تاریخ خانقاه در ایران، تهران، انتشارات طهوری، 1369.
- {13} ملازاده، کاظم. دایره المعارف بناهای تاریخی ایران در دوره اسلامی مدارس و بناهای مذهبی، تهران، جلد 2، انتشارات سوره، 1381.
- {14} مجیدی خامنه، فریده. تکیه دولت خاستگاه احیای تعزیه، گلستان قران، شماره 60، 1380.
- {15} مصطفی، مختاباد و همکاران. گفتمانی تحلیلی در ماندگاری حسینیه ها به مثابه کنش پذیری عملکردی فضاهای عمومی شهری در بازتاب باورها و آیین های جمعی، مدیریت شهری، شماره 28، 1390.
- {16} وقف نامه حاجی یوسف خان مربوط به سنه 1303 ه.ق، 1305 ه.ق، 1319 ه.ق، 1328 ه.ق، 1329 ه.ق با کلاسه پرونده (ی-4)، اداره کل اوقاف و امور خیریه استان خراسان جنوبی.
- {17} وقف نامه کربلایی محمد مربوط به سنه 1316 ه.ق با کلاسه پرونده (ی-4)، اداره کل اوقاف و امور خیریه استان خراسان جنوبی