

بررسی تاثیر موسیقی محلی (به مثابه شاخص فرهنگی) بر پیکره شهر

مطالعه موردی: شهر صحنه کرمانشاه

صدیقه باژدان دانشجوی کارشناسی ارشد رشته طراحی شهری

چکیده

شهرهابه عنوان کانون های تمرکز فعالیت و زندگی انسانها، برای اینکه بتوانند پایداری خود را تضمین کنند چاره ای جز پذیرش ساختار و کارکردی متأثر از سیستم های طبیعی و فرهنگی ندارند. در این میان فرهنگ بومی به عنوان جزء ضروری بعد روحی و روانی فضاهاى شهری در احساس آرامش نقش اساسی دارند که نادیده گرفتن این بخش می تواند اختلالات جدی در حیات فضاهاى شهری به وجود آورد. ایجاد محیطی سالم، زیبا و آرامش بخش و در کل مناسب برای زندگی انسان در شهر منوط به توجه به ابعاد متفاوت در زمینه های کالبدی، اجتماعی، فرهنگی و روانی می باشد. در فرهنگ بومی اقوام ایران زمین، موسیقی جایگاه بسیار قوی و ویژه ای را ایفا میکند که می توان از این پتانسیل قوی در ایجاد احساس سرزندگی که یکی از مهم ترین هدفهای طراحی شهری است استفاده نمود البته تا کنون در این زمینه و بررسی وجود این ارتباط کمتر مطالعه و پژوهش صورت گرفته، بر این اساس در این تحقیق سعی بر آن است که جایگاه و نقش موسیقی بومی و محلی بر فضا های شهری مورد بررسی قرار گیرد. تحقیق حاضر به صورت تحلیلی -توصیفی، بوده و روش گردآوری اطلاعات کتابخانه ای و مشاهدات میدانی و روش تحلیل آن به صورت تحلیل محتوا و بررسی و تحلیل های کارشناسی، می باشد.

واژه های کلیدی: ارتباط موسیقی و فضاهاى شهری - فرهنگ بومی - آیین های جمعی

شهرستی با ساختار پنهان نمادهای به یادآورنده یا خاطربرانگیز خود (memories symbols) اثری عمیق بر ساکنین شهر بجا میگذارد. این کارکرد ممکن است به تقویت حس همبستگی ساکنین، به ترکیب رفتار فردی در ساختار گروهی و ارتقاء احساس تعلق مکانی و اعتقادی¹ به برآورد نیازهای مشروع ضمیر پنهان انسان منجر شود. (ryckwert,300).

در دهه های 1970-1980 با گذار از دوره مدرنیسم تغییر جهتی در توجه طراحان شهری نسبت به زیبایی شناسی نمادین و تا حدودی جنبه های اجتماعی طراحی ایجاد شد. طراحی شهری مبتنی بر زیبایی شناسی بصری بیشتر محصول محور بود بر کیفیات بصری تاکید می کرد. طراحی با رویکرد اجتماعی بیشتر بر استفاده مردم از فضا و ادراک و حس مکان متکی بود. در سال های اخیر تفکر غالب در طراحی به خلق مکان هایی برای مردم و ارتباطات مردم و فضاها تاکید دارد. با دخول مباحث اجتماعی از اواخر دهه 1970 در حرفه طراحی شهری اندیشمندان بسیاری سعی کردند این مباحث را دستمایه نوشته های خود قرار دهند. اما در بخش مباحث مربوط به فرهنگ و خرده فرهنگ در حرفه طراحی شهری ادبیات نظری غنی وجود ندارد و اندیشمندان معدود این موضوع را به چالش کشیده اند بطوریکه استخراج ادبیات نظری طراحی شهری مبتنی بر فرهنگ بسیار دشوار می باشد.

هدف این تحقیق بررسی جایگاه موسیقی محلی به عنوان یکی از شاخصه های فرهنگی در شکل گیری ساختار فضای شهری است. بر این اساس صورت بندی فرضیه تحقیق می تواند به صورت زیر ارائه شود: "موسیقی محلی که به عنوان یکی از مهمترین شاخصه های فرهنگی هر منطقه به شمار می رود، به دلیل دارا بودن قدمت و پیشینه ای تاریخی اثری ملموس در لایه های زیرین شکل گیری فضای شهری پایدار دارد (مخصوصا در شهرهای دارای پیشینه تاریخی در زمینه موسیقی مانند شهر صحنه). با توجه به درک روزافزون اهمیت فرهنگ بومی بر پایداری و سرزندگی شهرها در سالهای اخیر، به نظر می رسد که توجه ویژه مدیریت شهری به موسیقی محلی به عنوان شاخصه فرهنگی زمینه را برای ثبات، پایداری و حس تعلق در شهرها فراهم می کند. بدیهی است این رویکرد باعث رونق فرهنگی، گردشگری و اقتصادی خواهد شد. بررسی این فرضیه (میان توجه به مولفه های فرهنگی به ویژه موسیقی در ساختار شکل گیری کالبدی فضاهای شهری و میزان پایداری فضاها ارتباط معناداری وجود دارد) در نمونه موردی یکی از اهداف این تحقیق می باشد.

تعاریف و مفاهیم:

به نظر می رسد در جهت پیشبرد فرضیه تحقیق، لازم است اشاره ای به تلقی این نوشته از مفاهیم اصلی و رابطه بین آنها ارائه شود. بدین خاطر ابتدا به مفهوم موسیقی محلی به عنوان بخشی از آئین جمعی و سپس ارتباط آن با پیکره شهر پرداخته شده است. در زمینه علل، چگونگی پیدایش، محتوا و کارکرد آئین ها و مناسک جمعی و رابطه آن با اسطوره، مکاتب فکری و نظریه های گوناگونی وجود دارد. بررسی و توصیف این نظریه ها عموماً موضوع معرفت هایی چون مردم شناسی فرهنگی، دین شناسی، باستان شناسی و روانکاوی است که بسیار ناچیز از این حوزه ها استفاده شده است که بیش از این در حوزه مطالعات و بضاعت این مقاله قرار ندارد.

آئین های جمعی معمولاً شامل مجموعه به هم پیوسته ای از مراسم است که برگزارکنندگان آن با نمایش، حرکات تنظیم شده، موسیقی و کلام در فضای مشخصی به اجرا می گزارند و یا طی فضاها و اماکن عموماً مقدسی را از طریق مسیرهای ثابت در پیکره سکونت گاه طی می کنند. این آئین ها ممکن است فصلی و مقارن با دوره های باروری گیاهان و یا سالانه باشند، و یا رویدادی تاریخی را بازسازی کنند. به اعتقادی " رفتارهای مناسک آمیز (جشن ها، اعیاد، سوگواریها) ممکن است در ظاهر برای مردمی که آنها را انجام می دهند چندان نفعی در بر نداشته باشند، اما در واقعیت امر این مناسک می توانند کارکرد بنیادی تقویت و همبستگی گروهی را انجام دهند و به ادغام رفتار فردی و یک ساختار گروهی کمک کنند. در نتیجه اضطراب را کاهش دهند (بیتس-پلاک، 1990، 190).

از نظر الیاده "اعمال آیینی این ویژگی را دارند که زمان حال را به زمان اساطیری پیوند می دهند، زمانی که ناظر واقعه ای بود هر قدر کهنه و دیرینه، چون با برگزاری آیین مورد نظر آن را یادآوری و تکرار می کنند. لذا حاضر می شود و اگر بتوان گفت (باز به نمایش درآمده) حضور می یابد. آلام مسیح و مرگ و رستاخیزش در مناسک هفته مقدس فقط تذکر داده نمی شود، بلکه برآستی در برابر دیدگاه مومن می گذرند و هر مسیحی راستین باید حس کند که کعاصر وقایع تاریخ گذاراست، زیرا زمان تجلی قداست با تکرار حضور می یابد" (الیاده، 1376، 82).

اگر در ترکیب عناصر سکونت گاه انسان برگزاری آیین های جمعی قواعد خاصی را به جا گذارد که از جهتی مستقل از تاثیر سایر عوامل محیطی باشد در این صورت می توان به نظم آیینی اشاره داشت (نظمی که مجموعه مفاهیم نمادین و حرکات آیینی بر شکل گیری فضا اعمال می کند) لازمه تحقیق چنین فرضیه ای از جهتی شناخت عناصر و فضاهایی است که در برگزاری

آیین کارکرد می یابند و از جهت دیگر یافتن قواعد احتمالی است که این فضاها بر بافت همجوار و یا پیکره شهر بجا می گذارند. در انتخاب نمونه های موردی تحقیق (نوع آیین و عرصه برگزاری آن) عوامل زیر تاثیر داشته اند.

بنابه مستندات تاریخی و گزارش سفرنامه ها در شهرهای ایران از دیرباز آیین ها و مناسک جمعی مختلفی صورت می پذیرفته است (یارشاطر، 1367، 42)، (عنصری، 1371، 25)، (همایونی، 1368، 108).

گرچه به روال معمول پژوهش در جهت تعمیم یافته های یک فرضیه لازم است، تحقیق بر روی تعداد نمونه های قابل قبول صورت پذیرد. با این حال دامنه و وسعت مطالعات و گستردگی اطلاعات مورد نیاز، سبب می شود تا تحقیق بر روی بیش از یک نمونه در چارچوب محدودیت ها و امکانات موجود قرار نگیرد. به این لحاظ تحقیق به عبارتی ژرفانگر و بریک مورد (یک شهر) متمرکز خواهد بود. انتخاب شهر صحنه به عنوان عرصه تحقیق بر اساس معیارهای زیر صورت پذیرفته است. اطلاعات نسبتاً روشن و قابل دسترسی از کالبد گذشته شهر (قبل از دوران معاصر) در دست است به نحوی که تا حد قابل قبولی امکان بازسازی پیکره کلی آن میسر است.

روش تحقیق

به نظر می رسد چارچوب عملیاتی برای پژوهش هایی که ارتباط متقابل فرد و جامعه با فضا را مورد بازبینی قرار می دهند به لحاظ ماهیت بین رشته ای مطالعه بایستی رویکردی تجربه گرا داشته باشند و از قالب کلی "اثبات گرایی" و فرآیند و ابزار تحقیق در تناسب با آن بهره برند. به همین خاطر روش بررسی فرضیه تحقیق در هر صورت نوعی روش اسنادی (تحلیل بر اساس متون، نقشه ها و تصاویر) به همراه برداشت های میدانی است. برداشت های میدانی نه تنها کالبد فیزیکی شهر را در بر می گیرد، بلکه بازشناسی مراسم، حرکات و رفتار جمعی را شامل می شود. از انطباق اسنادی که در این دو زمینه به دست می آید زمینه تحلیل فرضیه تحقیق مهیا می شود.

آشنایی با عرصه تحقیق

موسیقی منطقه زاگرس به سه بخش تقسیم می شود: بخش شمالی، مرکزی، جنوبی زاگرس
موسیقی بخش مرکزی زاگرس یا منطقه "یارستان" یا الحق که بخش مهمی از موسیقی زاگرس را تشکیل می دهد. ساز اصلی این منطقه تنبور است و منشاء اعتقادات آنها نیز میترائیسم است که البته به تدریج با عرفان ایرانی آمیخته شده است. موسیقی این منطقه شامل "گوران" و "صحنه" است و مشهورترین روایت های آنها از شاهنامه کردی است. موسیقی یارستان از فلسفه خاصی

برخوردار است به عنوان مثال تنبور در این اندیشه نمادی از آدم و حوا است به این ترتیب که نام سیم اول و مرتبط با پرده ها "حوا" و سیم آخر هم "آدم" است.

در ویژه‌نامه موسیقایی «فاسکه که» که در فرانسه منتشر می‌شود، آمده است که سرزمین «میسوپوتامیا» یعنی جایگاهی که کردها اکنون در آن سکونت دارند، قدیمی‌ترین مهد موسیقی جهان بوده است.

برای دستیابی به غنای موسیقی کردی باید از زرتشت و آیین یارسان شروع کرد، زیرا اگر خود را وارث تمدن ماد می‌داند، زرتشت نوه به حق مادهاست و پیروان یارسان نیز، کرد هستند و در کردستان زندگی می‌کنند و به زبان کردی جنوبی سخن می‌گویند. بر اساس کتاب‌های قدیمی یارسان، هنر موسیقی از زمان‌های قدیم مورد توجه مردم این آیین بوده است. در «سرانجام» کتاب مقدس یارسان آمده است: "زمانی که خداوند قصد داشت روح را در کالبد آدم بدماند، روح در کالبد آدم قرار نگرفت تا اینکه بعد از ۴۰ روز خداوند به بنیامین، دستور داد که روح را در کالبد آدم بدماند و بنیامین آوازی برای روح خواند و روح در کالبد آدم جای گرفت.".

در زمینه تاریخ پیدایش، شکل‌گیری و مراحل تاریخی توسعه شهر صحنه، اطلاعات مستند، بسیار اندک و ناچیز است. و هیچ گزارش باستان‌شناسانه‌ای در مورد بافت شهری در دسترس نیست. از نقطه نظر بافت شهری، قدیمی‌ترین محله شهر صحنه محله پاچمن می‌باشد که قدمت آن از لحاظ تاریخی دقیقاً مشخص نمی‌باشد اما در سفرنامه شاه عباس از روستای صحنه به عنوان روستایی سبز و آباد نام برده شده است و با توجه به برداشت محلی توسط نگارنده بافت این محله کاملاً ارگانیک و سنتی بوده که تنها با مصالح نسبتاً امروزی مرمت گردیده است. محله پاچمن طبق شکل زیر از شمال در پای کوه و از غرب همسایه باغات آباد و سراب صحنه و از ضلع شرق و جنوب همسایه واحدهای مسکونی می‌باشد.



محله پاچمن شهر صحنه



مذهب اکثریت این شهر یارسان یا اهل حق می باشد و مابقی یهودی، بهایی و حتی شیعه نیز می باشد. جالب به ذکر است که همگی اقوام با هر مذهبی با صلح و آرامش در کنار یکدیگر زندگی می کنند طوری که این آرامش کاملاً توسط بازدیدکنندگان و کمترین آمار جرم ایران قابل اثبات است.

تحلیل آیین جمعی و پیکره شهر

همانطور که اشاره شد برای مشاهده فرضیه تحقیق، شناسایی فضاها و عناصر با بافت همجوار و پیکره شهر ضروری است. در این بخش ابتدا خلاصه یافته ها از برداشت های میدانی و در پی آن مشاهده فرضیه تحقیق ارائه شده است. عمده ترین عناصر آیینی شهر در محله پاچمن واقع می باشد که البته به دلیل محدودیتهای حکومتی، این مراسمات بیشتر در مکانهای سر بسته به نام جم خانه انجام می گیرد. جم خانه محلی است که اهل حق (یارسان) برای اجرای مراسم خاص خود در آنجا جمع می شوند. از این رو در بین پیروان اهل حق از اهمیت خاصی برخوردار است از نظر اهل حق شرکت در جم به جای عبادات دائمی، کافی است. مینورسکی معتقد است در میان پیروان اهل حق عبادت فردی کمتر مورد توجه قرار گرفته به طوری که آن ها اهمیت فراوانی برای اجتماع کردن (جم) قائل اند، زیرا در نزد آن ها جم گشاینده مشکل ها است. جم در وقت ثابتی تشکیل می شود و در جم خانه به هنگام عبادت کلام ها همراه با تنبور و با صدای بلند خوانده می شود. مراسمی مانند سرسپردن، ازدواج و نام گذاری کودک و... نیز در جم خانه انجام می شود.

جم خانه ها در صحنه مهم ترین فضاهاى آیینى در برگزاری مراسمات هستند. همانطور که در شکل میبینید تمامی آنها در بخش قدیمی یا همان پاچمن قرار دارند. در برداشت میدانی انجام شده هشت جم خانه مورد شناسایی قرار گرفت. بنا به ضرورت اختصار از توصیق تحولات کالبدی این فضاها در دوران معاصر خودداری شده صرفاً شکل و موقعیت استقرار آنها در نقشه شماره (1) مشخص شده است.

فرضیه تحقیق

برای شناسایی قواعدی که مجموعه مراسم آیینی و به خصوص موسیقی محلی بر پیکره شهر اعمال می کند سعی شده سئوالات زیر پاسخ داده شود.

1- آیا شکل تناسبات، جهت گیری و موقعیت استقرار جم خانه ها نسبت به گذرهای اصلی و فواصل جم خانه های متوالی از نظم وقاعده خاصی پیروی می کند؟

2- آیا موقعیت جم خانه ها سبب قشربندی خاصی بر اساس منزلت اجتماعی پیرامون آن می شود و با دور شده از آن بافت اجتماعی از نظر سطح درآمد و منزلت اجتماعی تغییر می یابد؟

3- آیا می توان پرایش کلی مسیرهای حرکت های جمعی را به عنوان یک متغیر در انسجام شکل شهر و تحول آن دانست؟

این پرسش ها بر اساس رابطه مستقیمی که با موضوع تحقیق دارند تنظیم شده اند. اگر در پیکره شهر عناصری با تواتر زیاد و کارکردی خاص، تناسبات شکلی و حجمی و موقعیت استقرار مشخص شکل بگیرند و از جهتی سبب نوع قشربندی اجتماعی پیرامون خود شوند. اگر موقعیت و تناسبات گذرهای اصلی شهر به نحوی تنظیم شوند که از گرایش های کلی مسیر حرکات جمعی و آیینی تبعیت نمایند می توان به تاثیر برگزاری آیین در پیکره و سازمان فضایی شهر پی برد. تحلیل داده های جمع آوری شده نتایج زیر را به دست می دهد.

نتایج بررسی های انجام شده را می توان به صورت زیر طبقه بندی نمود:

1- شکل، جهت گیری، تناسبات

2- موقعیت جم خانه و مراسم ها

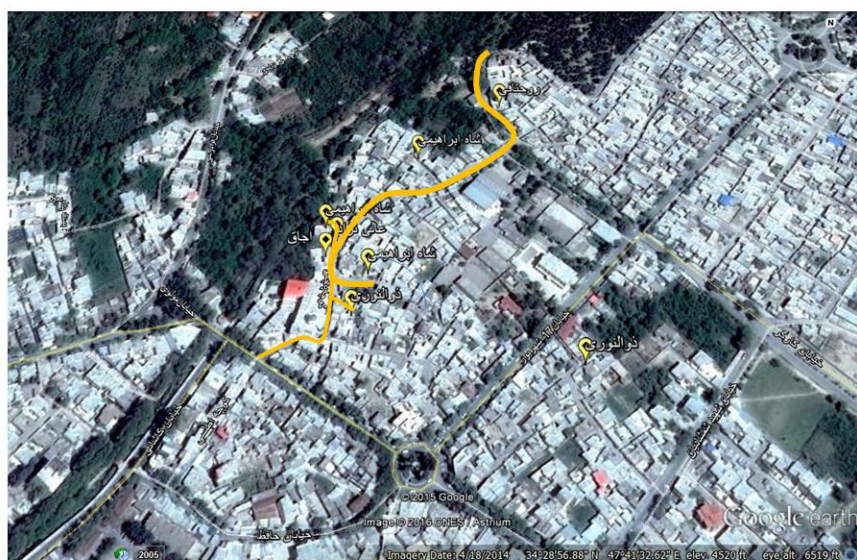
3- کارکردهای جم خانه ها

4-جم خانه وبافت اجتماعی پیرامون آن

1-شکل، جهت گیری، تناسبات

عموما جم خانه ها به شکل چهارگوش در دو طبقه و یک طبقه برای استفاده زن و مرد در فضایی مستقل از محل سکونت خانواده ساخته می شد. معمولا بزرگ هر خاندان دارای جم خانه می باشند. که ابعاد آن نیز بسته به وضع مالی بزرگ خاندان متغیر می باشد. در بررسی جهت گیری به هیچ موردی برخورد نشد که از محورهای تقارن خاصی تبعیت کنند. به این ترتیب از نظر جهت گیری هیچ قاعده ای برای بافت پیرامون اعمال نمی کند.

بررسی موقعیت جم خانه ها نسبت به گذرهای اطراف نشان میدهد، در تقاطع گذرهای اصلی قرار گرفته اند.



-موقعیت جم خانه و مراسم ها

تحلیل جم خانه های متوالی نظم هندسی خاصی را در مورد فاصله مکانی نشان نمی دهد. گرایش کلی حرکت، مستقیم و به سمت مرکز یا جم خانه است. در مورد مسیر حرکت اختلاف چندانی بین پرسشنامه ها وجود ندارد. در این حرکت کلیه ساکنین محله در یک نقطه جمع (به طور مثال مراسم عزاداری) و با موسیقی خاصی به سمت گورستان شهر حرکت می کنند.

3- کارکردهای جم خانه

با در نظر گرفتن شرایط خاص منطقه (به لحاظ محدودیتهای مذهبی) جم خانه ها عموماً فضاهایی بسته و عمومی اند. بر اساس اطلاعات جمع آوری شده کارکرد جم خانه ها و نقش آنها در حیات روزمره شهری، بسیار پر رنگ می باشد به دلیل جمع شدن های هفتگی به عنوان عبادت و سایر کارها که نیاز به جمع شدن دارد.

4- جم خانه ها و بافت اجتماعی پیرامون آن

گرچه بیش از 70٪ پرسش شوندگان فضای پیرامون جم خانه ها را به عنوان مطلوب ترین فضای حوزه مسکونی در گذشته دانسته اند که به بزرگان اختصاص داشته است. در هر صورت به نظر می رسد با در نظر گرفتن شاخص اندازه خانه ها در محله های متاخر شهر این نوع قشر بندی اجتماعی پیرامون جم خانه نمودی مشخص دارد.

نتیجه گیری

در این تحقیق اثر موسیقی بر پیکره شهر صحنه مورد بازشناسی قرار گرفت. برای آنکه بستر غبار گرفته بافت های تاریخی و درونی شهرها که اکثراً از رهگذار سرآمدن دوران تولیدات صنعتی و یا فرسودگی های کالبدی، ناشی از فرآیند مهاجرت های درون شهری، و جایگزینی طبقه فقیر جامعه در این پهنه، تبدیل به مجموعه آشفته ای از ساختارهای فرسوده، و محتوای ناسازگار با صنایع خلاق و رویدادهای فرهنگی گردیده بودند، آماده پذیرش نقش های تازه شوند، فرآیند دیگری رخ می نمایند. فرآیندی که می توان معادل «اصالت بخشی» را برایش در نظر گرفته به همراه نگهداری میراث فرهنگی، جریانی را شکل می دهد که از نگاه سازمان اسکان بشر، مانع از میان رفتن هویت های تاریخی و خاطره جمعی شهرها می شود.

(un-habitat,2004,35-37). فرهنگ ایرانی با توجه به پیشینه تاریخی در سال های اخیر ناخواسته مورد تهاجم بی برنامه گی ها و غرضهای مذهبی قرار گرفته است و متأسفانه با پیشینه درخشان، بازنمودهای بسیار ناچیزی از فرهنگ غنی ایرانی در عرصه های مختلف به چشم می خورد. در قرون گذشته با وجود تغییرات سیاسی و حکومتی، فرهنگ ایرانی نه تنها از بین نمی رفت بلکه برداشته های فرهنگی ایران افزوده می شد.

شهر صحنه با دارا بودن فضای شهری چون "جم خانه" جهت اجرای مراسم آیینی و نواختن موسیقی مقامی و یابه عبارتی خانقاهی (تنبور و دف) در بسیاری از مراسم جمعی، این شهر را با وجود محدودیتهای فراوان به نماد مشخصی (شهر هنرپرور و هنرمندپرور) تبدیل کرده که بالقوه ظرفیت تاثیر گذاری سازنده بر پیکره شهر را دارد و این به این معناست که در حال حاضر فرضیه تحقیق مبنی بر تاثیر موسیقی بر پیکره شهرامری آرمانی است که البته با مدیریت سازنده و پررنگ کردن تاثیر فرهنگ در شهرها توسط محققین و دست اندرکاران و ظرفیت های موجود، امری است دست یافتنی.

فهرست منابع

- الیاده، مرچیا(1376)، رساله در تاریخ ادیان؛ ترجمه جلال ستاری، انتشارات سروش، تهران
- کاظمی، بهمن، رساله طراحی فضای عمومی شهری مبتنی بر خرده فرهنگ های قومیتی، دانشگاه تربیت مدرس
- یارشاطر، احسان(1367)، تعزیه و آیین های سوگواری در ایران قبل از اسلام(مقاله) در "تعزیه هنر بومی پیشرو در ایران"، انتشارات علمی و فرهنگی، تهران
- ژان دورینگ، موسیقی و عرفان، ۱۳۸۲
- مینورسکی، دائرةالمعارف اسلامی، ص ۴۷۲
- ژان دورینگ، موسیقی و عرفان
- آزادی، علی محمد(1382)، آشنایی با عقاید و آداب و رسوم دینی اهل حق در کرمانشاه، کرمانشاه: موسسه فرهنگی هنری و سینمایی کوثر، چاپ دوم
- آشوری، داریوش (1379)، تعریف ها و مفاهیم فرهنگ، چاپ دوم، تهران، نشر آگاه.