

## معیار و شاخص‌های طراحی منظر پایدار میادین شهری با رویکرد افزایش خاطره‌انگیزی (نمونه موردی: میدان انقلاب اصفهان)

رضا بزرگزاد<sup>1\*</sup>

1- دانش‌آموخته‌ی کارشناسی ارشد دانشگاه آزاد اسلامی واحد علوم تحقیقات تهران، reza.bozorgzad@yahoo.com

### چکیده

میادین شهری جایی است که تعاملات و روابط اجتماعی در آن امکان وقوع می‌یابند و زمینه دیدارهای چهره به چهره شهروندان و گفتگو را فراهم می‌آورد. طراحی منظر میادین شهری با کیفیت‌های فضایی مناسب امروزه به عنوان یکی از دغدغه‌های طراحان در حوزه‌ی شهرسازی قرار گرفته است. یکی از این کیفیت‌ها خاطره‌انگیزی است. با وجود نقش موثر خاطرات جمعی در ارتقا کیفیت فضاهای شهری از جمله میادین و همچنین تجربه غنی میادین شهری در شهرهای تاریخی ایران، در ادبیات طراحی شهری کشورمان، جایگاه ویژه خاطره‌انگیزی و خاطره جمعی در میدان‌های امروزی به خوبی مورد کاوش قرار نگرفته است. این مقاله سعی دارد با ارائه‌ی تعاریف و مبانی نظری کلید واژه‌ها و همچنین شناخت و تحلیل سه محیط اثر گذار بر موضوع تحقیق (اجتماعی، ادراکی و منظر) به معیارها و شاخص‌های طراحی منظر پایدار میادین شهری با رویکرد افزایش خاطره‌انگیزی دست یابد.

واژه‌های کلیدی: منظر شهری، منظر پایدار، میادین شهری، خاطره‌انگیزی

## مقدمه

خاطره ماهیتی اجتماعی دارد، به همین منظور با فضاهای عمومی شهر در ارتباط بوده و شکل گیری خاطرات در قلمرو و سکونتگاه جمعی، یعنی شهر، میادین و محلات آن امکان پذیر است، در نتیجه اگر خاطرات جمعی ماهیت اجتماعی داشته، بستر شکل گیری آنها (شهر) نیز باید محل تعامل اجتماعی باشد. در این صورت، سابقه سکونت در شهر خود عاملی است در جهت تقویت خاطرات جمعی. میادین شهری را می توان مکان خاطره های جمعی شهروندان دانست، میدان های شهری با زنده نگاه داشتن خاطرات، باعث زنده نگاه داشتن حوادث تاریخ می شوند، و در نتیجه وجه مهمی از خاطره جمعی مردم را شکل می دهند، گذشت زمان کالبد شهر را واجد هویت می سازد و شهروندان به واسطه میادین شهری مملو از خاطره های جمعی با گذشته فرهنگی خود ارتباط یافته و کسب هویت اجتماعی می نمایند. میادین خاطره انگیز میدان هایی هستند که از طریق منظر عینی خود در ذهن ما بیانی تصویری به جا بگذارند.

## روش تحقیق

بر اساس انواع روش های تحقیق و تعاریف ارائه شده از آن این مقاله جز تحقیقات کاربردی قرار می گیرد زیرا هدف تحقیق کاربردی توسعه دانش کاربردی در یک زمینه خاص است که در این مقاله طراحی منظر به منظور افزایش حس خاطره انگیزی در دستور کار است و از نظر گردآوری اطلاعات این پژوهش، پژوهشی توصیفی-تحلیلی می باشد زیرا در این نوع تحقیق توصیف عینی و کیفی محتوای مفاهیم به صورت نظام دار انجام می شود. در واقع قلمرو این تحقیق را متن های مکتوب، شفاهی و تصویری درباره موضوعی خاص تشکیل می دهد.

## پیشینه تحقیق

درباره منظر شهری، میادین شهری، پایداری و کیفیات محیطی به طور جداگانه و خاص، کتب، مقالات، پایان نامه ها و همینطور نظریات بسیاری چه در داخل و چه خارج از کشور تألیف شده است. نظریه پردازانی خارجی همچون گوردن کالن<sup>۱</sup>، کوین لینچ<sup>۲</sup>، کرمونا<sup>۳</sup>، بنتلی<sup>۴</sup> در باب منظر نظریات قابل تاملی بیان کرده اند و در داخل کشور هم اندیشمندانی مانند بهزادفر، گلکار، محمودی، رضازاده، توسلی، پاکزاد و... نظریات مختلفی بیان کرده اند. اما اگر بخواهیم به مرور ادبیات و سوابق موضوع این مقاله بپردازیم باید به مقالات و کتاب های نزدیک به موضوع این مقاله اشاره کرد چون حداقل در ایران پروژه ای که هدف آن طراحی منظر پایدار با رویکرد خاطره انگیزی باشد کار نشده است، اگرچه مقالاتی در باب طراحی منظر پایدار تألیف شده اند اما خاطره انگیزی به عنوان هدف اول آن استفاده نشده است.

## مبانی نظری پژوهش

### مفهوم منظر شهری

تنها چند سال است که واژه منظر شهری در ادبیات ایران به کار برده می شود. نخستین تلقی از منظر شهری نزد مدیران و حرفه مندان، ساماندهی نمای ساختمان ها و یکسانی سبک معماری آنها بود. در اظهار نظرهای مسئولان شهری ضمن گلایه از آشفتگی و هرج و مرج شکل و همجواری ساختمان ها، آرزوی نظم آنها نهفته بود. منظر شهری به عنوان نگاه نو به شهر دارای ظرفیت هایی است، که اگر به درستی تعریف نگردد، قابلیت آن را دارد تا به ضد خود بدل شود. تأکید بر نظم حداکثری در ساخت شهر مانع بروز ذهنیت ها و خواسته های ساکنان می شود، اگر چه ممکن است نتیجه

<sup>1</sup> Gorden Cullen

<sup>2</sup> Kevin Lynch

<sup>3</sup> Matthew Carmona

<sup>4</sup> Bentley

- آن به عنوان یک تصویر مورد تمجید مدیران متمایل به اقتدارگرایی قرار گیرد. برای دستیابی به تعریف درست و همچنین حوزه تحت نفوذ منظر شهری، در ابتدا آرای برخی افراد صاحب نظر در این حوزه مورد بررسی قرار می‌دهیم:
- در فرهنگ واژه نامه مفاهیم طراحی شهری اجزای تشکیل دهنده منظر شهری را در سه بخش عوامل کالبدی، عوامل غیر کالبدی و فعالیت‌های انسانی مورد بررسی قرار می‌دهد. [1]
  - منظر شهری، فهم شهروندان از شهر است که به واسطه ادراک نمادهای آن (ابعاد کالبدی شهر) و تداعی معانی مرتبط با آنها (ابعاد ذهنی و خاطره ای) صورت می‌گیرد. اهداف سه گانه منظر شهری الف) زیبا شناختی ب) فرهنگی- هویتی ج) عملکردی [2]
  - ابعاد و ویژگی‌های بصری، کالبدی، فضایی، فعالیتی، هویتی و محیطی محلات و مناطق شهری، جمعاً منظر شهری را تشکیل می‌دهد. [3]
  - عناصر موثر بر سیمای شهر، تحت عنوان سه هدف عمده بیان شده است: الف) بصری ب) عملکردی ج) معنایی [4]
  - منظر شهری ابزاری برای قرائت شهر نقل قول است و قادر است فصول پی در پی تاریخ یک جامعه شهری را به نمایش بگذارد. [5]
- کوبین لینچ سه عامل ادراکی، فیزیکی و عملکردی را در منظر شهری حائز اهمیت می‌داند. بنتلی و همکاران منظر شهری را در سه بعد الف) بصری، ب) عملکردی و رفتاری ج) معنایی مورد بررسی قرار می‌دهند.



تصویر 1: نمونه‌ای از منظر شهری، چهارباغ عباسی، تصویر 2: نمونه‌ای از منظر شهری، چهارباغ عباسی، تصویر 3: نمونه‌ای از منظر شهری، میدان خواجه، اصفهان (ماخذ: نگارنده، 1395) اصفهان (ماخذ: نگارنده، 1395) اصفهان (ماخذ: 1395 isfahan.ir)

آنچه از یک شهر به چشم می‌آید و در ذهن می‌ماند، منظر شهری آن است، از این رو در بسیاری از کلان شهرهای دنیا برای ارتقای کیفیت کالبدی و معنایی منظر شهری رقابت ویژه‌ای وجود دارد، تا به این طریق بتوانند جایگاه خود را در سطح جهانی تثبیت کرده یا ارتقا دهند. منظر شهری در ادبیات موضوعی مسایل مربوط به شهر، پایگاه نظری جدیدی است که بیان می‌دارد مجموع اجزای شهری که در کنار یکدیگر قرار می‌گیرد می‌تواند تصویری از شهر را خلق کند که در نهایت موجب معرفی شخصیت شهر می‌شود.

## عوامل موثر بر ادراک منظر شهری

ادراک فضا و منظر شهری که حاصل تعامل انسان با محیط شهری است، الزاماً امری پویا و چند وجهی است. بررسی عوامل و سازکارهای درگیر در ادراک منظر شهری متعدد و پیچیده است. ادراک منظر شهری مبتنی بر انگیزه‌های انسانی و مبتنی بر ویژگی‌های محیطی است که در سطوح مختلفی چون منظر کالبدی و زیبایی شناختی تا تجسم ذهنی و معنایی شهر شکل می‌گیرد. بر این اساس افراد مختلف (شهروندان، بازدیدکنندگان، آگاهان محیطی، غریبه ها و غیره) داده‌های محیطی را که از طریق ویژگی‌های محیط شهری به نظام ادراکی او منتقل می‌شود دریافت و فهم کرده و بر اساس آن رفتارهای خود را نظام می‌بخشد. این رفتارها همچنین متاثر از انگیزه‌های شخصی مخاطب و نیازهای او در

زمان تعامل است فرایند ادراک منظر شهری ساز و کارهایی چون تجربه پویای محیط شهری، خاطره و عواملی چون رفتارهای عاطفی مخاطب، نقش اساسی در شناخت منظر شهری دارند. [6]

## منظر پایدار

درباره منظر شهری پایدار تقریباً صدها تعریف متفاوت بیان شده است که هر کدام از آنها بسته به مقیاس و مکان آنها متفاوت است. در این بخش لازم است ابتدا تعریفی از پایداری آورده و سپس به مفهوم منظر پایدار پرداخته می شود:

- مفهوم پایداری در فرهنگ های گوناگون دارای معانی متفاوتی است ولی آن چه می توان در مورد آن به صراحت گفت این است که پایداری دو جنبه دارد، انسان و طبیعت، و در واقع محل تلاقی میان امیال و آرزوهای انسانی و تفوق و برتری طبیعت است. مفهوم پایداری خواستار موازنه شایسته و دقیق بین نیازهای امروز و نیازهای فردا و همچنین بین انگیزه های خصوصی و اقدامات عمومی در تنگنای حرص و ترحم اجتماعی افراد و و همدردی اجتماعی می باشد. [7]

- نظریه پردازانی چون تامپسون<sup>5</sup> و استینر<sup>6</sup>، دو اصل خلاقیت و اکولوژی را به عنوان اصول اساسی منظر پایدار معرفی می نمایند و متذکر می گردند که الهام از ویژگی های اکولوژی طبیعت پیوندی ناگسستنی با فرهنگ دارند. [8]
- شهر پایدار و منظر شهری پایدار یک سیستم کلی است که همه اجزای آن از قبیل افراد، کالبد، فضا، قوانین، محیطها و نهادهای گوناگون، فرهنگ و... در تعامل با یکدیگر و با پیرامون خود انعطاف پذیر و پایدار باقی بمانند. [9]
- مهم ترین ویژگی منظر شهری پایدار، آن است که به عنوان یک ساختار اجتماعی فضایی پایدار مطرح می شود، چارچوب کلی ایده شهرسازی منظر را می توان پارادایم مکان پایدار در نظر گرفت. [10]



تصویر 6: نمونه ای از منظر پایدار، سئول، کره جنوبی

(مأخذ: cntraveller.com, 1395)



تصویر 5: نمونه ای از منظر پایدار، نشویل، تنسی

(مأخذ: cntraveller.com, 1395)



تصویر 4: نمونه ای از منظر پایدار، نیویورک، آمریکا

(مأخذ: cntraveller.com, 1395)

در حقیقت طراحی منظر پایدار یک رویکرد برای طراحی و ساخت منظر مصنوع در فضای اطراف ساختمانها است. در حالت ایده آل منظر پایدار نه تنها باید خودش را حفظ و نگهداری کند بلکه باید باعث زنده ماندن محیط زیست محلی نیز باشد.

## مفهوم میادین شهری

میدان های اصفهان، چه آنهایی که سابقه ای تاریخی دارند و چه آن دسته که در سالهای اخیر به سبب توسعه شهر احداث شده اند، همگی بیشتر به عنوان یک گره شهری، نقش ترافیکی دارند. این میادین با اولویت تسهیل جریان اتومبیل طراحی شده اند و برخی نیز حتی بدون داشتن طرحی از پیش تعیین شده، در جریان اصلاح وضع موجود شکل گرفته اند. آنچه امروزه بیش از هر زمان دیگری به چشم می آید، تغییر ماهوی میدانها از فضاهای مثبت، کامل و دارای قابلیت

<sup>5</sup> Thompson

<sup>6</sup> Steiner



تبدیل به فضاهای عمومی موفق به صرفاً ترافیکی است که از ارائه تجارب گره‌هایی تک عملکردی و صرفاً بصری گوناگون و متنوع شهروندان و مشخصات قابل لمس و خاطره‌ساز بی‌بهره است. برای میدان ویژگی‌ها و تعاریف مختلفی را می‌توان مطرح کرد که در زیر به نمونه‌هایی از آنها اشاره می‌کنیم:

- میدان عرصه‌ی نمایشی است برای زندگی یک شهر، از حرکت، کوشش و تلاش برای زندگی و سرزندگی شهروندان خبر می‌دهد. میدان با طرح و ترکیبش به شهر هویت می‌بخشد و از هویت ساکنان آن خبر می‌دهد. [11]

- میدان فضایی است با سه بعد کاملاً مشخص، دارای محدوده‌ای معین به داخل و خارج، که کف و بدنه آن از معماری تعریف شده‌ای برخوردار است. گرچه میدان‌های جدید و مهمی نیز وجود دارند که فضای شان جزء به جزء طراحی شده ولی دارای بدنه مشخصی نیستند. [12]

- فضاهای باز وسیعی که دارای محدوده‌ای محصور یا کمابیش معین هستند و در کنار راهی یا در محل تقاطع آنها قرار دارند و دارای کارکردهای ارتباطی، اجتماعی و... یا ترکیبی از دو یا چند کاربرد مزبور بودند را میدان گویند. [13]

- فضایی که نقش جمع کردن خانه‌ها، عناصر شهری و محله‌ای را داشته باشند میدان می‌نامند. [14]
- میدان از تجمع خانه‌ها دور تا دور یک فضای باز به وجود می‌آید. [15]
- به طور کلی میداین از تقاطع دو خیابان عمود بر یکدیگر حاصل می‌گردند. [16]
- میدان از اثر گذارترین فضاهای شهری در ذهنیت شهروندان هستند که به طور معمول ساکنان یک شهر، مناطق مختلف شهرشان را توسط آن از هم باز می‌شناسند. [17]



تصویر 9: نمونه‌ای از میداین شهری، میدان آزادی، تهران (ماخذ: [ostan-th.ir](http://ostan-th.ir), 1395)



تصویر 8: نمونه‌ای از میداین شهری، میدان نقش جهان، اصفهان (ماخذ: [isfahan.ir](http://isfahan.ir), 1395)



تصویر 7: نمونه‌ای از میداین شهری، واشنگتن، آمریکا (ماخذ: [entraveller.com](http://entraveller.com), 1395)

میدان شهری، برای شهروندان و تبلور زندگی جمعی آنهاست و باید پاسخگوی نیاز زندگی اجتماعی و جمعی آنها در مقیاسی بالاتر از حد محلات باشند، شهروندان بدون آنکه یکدیگر را بشناسند و یا حضور آنها مقید به روابط محیط زندگی خویش باشد با یکدیگر برخوردهای اجتماعی چهره به چهره دارند و به همین دلیل نحوه حضور و رفتارهای آنها بسیار متنوع و راحت تر از سایر فضاهای شهری می‌باشد.



## مفهوم خاطره انگیزی

- شکل گیری خاطره در اذهان ممکن است به صورت فردی یا جمعی باشد. واژه خاطره جمعی را اولین بار موريس هالبواکس<sup>7</sup> در سال 1925 در کتاب چارچوب اجتماعی خاطره به این صورت تعريف کرده است:
- خاطراتی است که گروهی از انسان ها در آن سهيم بوده، آن را به ديگران انتقال داده و در شکل گیری آن نقش داشته اند. [18] از جمله مفاهيم خاطره انگیزی، خاطره ی جمعی، خاطره و مکان می توان به موارد زیر اشاره کرد:
- در لغت نامه دهخدا واژه خاطره چنین تعريف شده است: اموری که بر شخص، گذشته باشد و آثاری از آن در ذهن شخص مانده باشد، گذشته های آدمی، وقایع گذشته که شخص آن را دیده یا شنیده است. دیده های گذشته یا شنیده های گذشته. [19]
  - در لغت نامه آکسفورد<sup>8</sup> واژه خاطره به این صورت تعريف شده است: قدرت انباشت اطلاعات در ذهن خودآگاه و توانایی به یاد آوردن آنها به صورت ارادی، ذخیره تجارب گذشته برای کاربرد در آینده. [20]
  - وقوع حادثه و واقعه نیازمند بستری به نام شهر است و در حقیقت فضای شهری را می توان جایگاهی برای حیات مدنی دانست. این حیات مدنی و واقعه ای خاطره را می سازد. [21]
  - خاطره ماهیتی اجتماعی دارد، به همین منظور با فضاهای عمومی شهر در ارتباط بوده و شکل گیری خاطرات در قلمرو و سکونتگاه جمعی، یعنی شهر، میادین و محلات آن امکان پذیر است، در نتیجه اگر خاطرات جمعی ماهیت اجتماعی داشته، بستر شکل گیری آنها (شهر) نیز باید محل تعامل اجتماعی باشد. در این صورت، سابقه سکونت در شهر خود عاملی است در جهت تقویت خاطرات جمعی. [22]
  - شهر را می توان مکان خاطره های جمعی مردمانش دانست، فضاهای مختلف شهری با زنده نگاه داشتن خاطرات، باعث زنده نگاه داشتن حوادث تاریخ می شوند، و در نتیجه وجه مهمی از خاطره جمعی یک ملت، قوم و یا فرهنگ سرزمینی را شکل می دهند گذشت زمان کالبد شهر را واجد هویت می سازد و شهروندان به واسطه فضاهای شهری مملو از خاطره های جمعی گذشته فرهنگی خود ارتباط یافته و کسب هویت اجتماعی می نمایند. [21]
  - مکان بخشی از فضا است که توسط حضور شخص یا چیزی بار معنایی ویژه ای به خود می گیرد، به بیان دیگر مکان ترکیبی است از خاطره، تجارب حسی و روایت ها، اما فضا یک موقعیت جغرافیایی است که می توان آن را با مشخصات رقومی مانند طول و عرض جغرافیایی معرفی کرد. [23]
- به طور کلی محیط های خاطره انگیز محیط هایی هستند که در ذهن ما بیانی تصویری به جا می گذارند. هر محیطی باعث مقداری تحریک در حس دیداری، شنیداری و یا لمسی می شود. این اطلاعات حسی ممکن است شدید، متغیر، متوسط و یا تکرار شونده باشند. تحریک حسی ناشی از محیط اطراف به برانگیختگی تعمیم یافته ای در نظام عصبی خودکار می انجامد. بار محیطی که فرد دریافت می کند بستگی به مقدار اطلاعات حسی دارد که محیط در اختیار فرد می گذارد.

## معرفی نمونه موردی

میدان انقلاب اصفهان یکی از پرترددترین و مرکزی ترین میدان های شهر است که در بیشتر اوقات روز دارای تراکم بیش از حد وسایل نقلیه و عابرین پیاده است. میدان انقلاب از جنوب به سی و سه پل و زاینده رود می رسد که خود نقش مهمی در ترافیک این میدان دارد. همچنین از لحاظ بصری امتیاز ویژه برای این میدان به حساب می آید. در شرق و غرب این میدان خیابان کمال اسماعیل و در شمال آن خیابان چهارباغ قرار دارد. خیابان چهارباغ هم یکی از ویژگی هایی است که میدان انقلاب را در مقایسه با میدان های هم تراز خود ارجحیت می بخشد.

Maurice Halbwachs<sup>7</sup>  
Oxford<sup>8</sup>

منظر آشفته‌ی خیابان قدیمی و تاریخی چهارباغ، عدم دسترسی مناسب به مرکز میدان و عدم عنصر شاخص هویتی در محدوده مورد بررسی، ترافیک و حجم تردد بالای وسایل نقلیه و عابرین پیاده، مرکزیت میدان انقلاب، نزدیکی به دو عنصر مهم شهر یعنی رودخانه‌ی زاینده رود و سی و سه پل و چندین عامل دیگر از جمله عوامل انتخاب آن به عنوان نمونه موردی می‌باشد. میدان انقلاب و خیابان چهارباغ عباسی بر روی مرز منطقه 1 و 3 شهرداری اصفهان قرار دارد به طوری که قسمت شرقی میدان و خیابان در منطقه 3 و قسمت غربی آن در منطقه 1 قرار دارد.

نقشه 2: موقعیت میدان انقلاب اصفهان  
(ماخذ: Google earth، 1395)



نقشه 1: موقعیت میدان انقلاب اصفهان  
(ماخذ: Google earth، 1395)



## سنجش وضعیت محدوده مورد مطالعه

در این قسمت به بررسی و تحلیل نظام‌هایی پرداخته می‌شود که ارتباط مستقیم با موضوع این مقاله دارند. سنجش وضعیت مطالعات اجتماعی، ادراکی و منظر باعث می‌شود به معیارها و شاخص‌های منسجم‌تری درباره‌ی طراحی منظر پایدار با رویکرد افزایش خاطره‌انگیزی نائل شویم.



تصویر 10: سه بعد مورد بررسی (ماخذ: نگارنده، 1395)

## مطالعات اجتماعی

بیش از جنبه‌های کمی جمعیت و فعالیت، بررسی کیفیتی آنها در محدوده طرح اهمیت دارد. مطالعات میدانی و نتایج مصاحبه‌ها، از یک سو، و تجدید خاطرات چهار دهه گذشته، از سوی دیگر، حاکی از تنزل کیفی سکونت و فعالیت در محدوده طرح است. اعیان، خانه‌های پدیری را ترک کرده و هنرمندان و صنعتگران (به ویژه نقره‌کاران و منبت‌سازان) جای خود را به ساندویچ فروشی و واحدهای عرضه‌ی کالای ارزان داده‌اند. این تغییر و افت منزلت فعالیت، بی‌تردید با تغییرات جدی مخاطبین و گروه‌های هدف نیز همراه بوده است. به عبارت دیگر، دو گردشگاه شاخص شهر (چهارباغ و دنباله‌رود) به جولانگاه اقشار پایین و فرودست جامعه شهری تبدیل شده‌اند. با تبدیل باغ‌های دو طرف محور به بافت

متعارف شهری در گذر زمان (از عهد قاجار تا امروز)، ویژگی سبز و گردشگری چهارباغ نیز به یک بلوار معمولی شهری دگرگونی یافته است.

## بررسی و شناخت قرارگاه های رفتاری



تصویر 11: عبور عابرین از خیابان (ماخذ: نگارنده، 1395)

- از رایج ترین کارهایی که در میدان انقلاب رخ می دهد عبور عابرین پیاده از خیابان ها است. قطعاً باید راهکاری در پیش گرفته شود که همه ی افراد با تمام ویژگی های جسمی و رفتاری مانند افراد سالم، معلول جسمی، زن، مرد، کودک، بزرگسال و ... برای عبور از خیابان با مشکلی رو به رو نشود.



تصویر 12: محل استقرار ستاد امر به معروف (ماخذ: نگارنده، 1395)

- از جمله کارهایی که در مجاورت میدان انقلاب و کنار سی و سه پل انجام می شود نصب پرچم ها و پلاکاردهایی جهت امر به معروف و نهی از منکر است که در نوع خود مخالفان و موافقانی را همراه داشته است. سامان بخشیدن به مکان این کمیته ها از جمله عواملی است که باید بدان توجه شود.



تصویر 13: نشستن روی سی و سه پل (ماخذ: نگارنده، 1395)

- از جمله کارهای طرفدار در این محدوده نشستن روی سی و سه پل و دیدن زاینده رود است. همچنین افرادی که از پل به سوی میدان انقلاب در حرکت هستند باید با منظره ای رو به رو شوند که تداعی کننده ی تاریخ اصفهان باشد. به همین دلیل طراحی بخش مرکزی میدان انقلاب ضروری به نظر می رسد.



تصویر 14: مبلمان شهری در محور چهارباغ (ماخذ: نگارنده، 1395)

- نشستن بر روی صندلی های میانی خیابان چهارباغ یکی دیگر از کارهایی است که مردم به آن علاقه دارند که با رفتارهای گوناگون از قبیل صحبت کردن با یکدیگر، روزنامه خواندن و ... صورت می پذیرد.





تصویر 15: ایستگاه وسایل حمل و نقل عمومی  
(ماخذ: نگارنده، 1395)

- میدان انقلاب به دلیل مرکزیتهی که دارد جز یکی از پرترددترین میدان های شهری به حساب می آید. به همین دلیل مسافران زیادی در طول روز منتظر وسایل حمل و نقل عمومی می مانند. ساماندهی و استقرار آنها در ایستگاه های اتوبوس و عدم ایستادن آنها در سواره رو یکی از اقداماتی است که باید صورت پذیرد.



تصویر 16: تداخل حرکت سواره و پیاده (ماخذ: نگارنده، 1395)

- عبور دوچرخه و موتور سواران در لاینی که برای این کار اختصاص پیدا کرده است با مشکلاتی از قبیل تداخل حرکتی آنها و سرعت غیر مجاز همراه است که پیشنهاد می شود با انتخاب کف پوش مناسب ایمنی این راه ارتقا پیدا کند.



تصویر 17: فضای سبز به عنوان قرارگاه رفتاری  
(ماخذ: نگارنده، 1395)

- نشستن افراد بر روی فضاهای سبز حاشیه ی خیابان چهارباغ و کنار مادی ها یکی دیگر از کارها و رفتارهای رایج این محدوده است که می توان یا طراحی مناسب تر، این فضاها را تبدیل به محیطی دلپذیر و سرزنده کرد.

## ایمنی و امنیت محیط

در این قسمت ایمنی و امنیت میدان انقلاب از نظر ساکنین، فروشندگان و افرادی که دائماً در حال رفت و آمد در محدوده هستند بررسی می شود. عکس های زیر مکان هایی را نشان می دهد که ایمنی و امنیت مردم را تهدید می کند.



تصویر 18: تداخل حرکتی سواره و پیاده (ماخذ: نگارنده، 1395)

- تداخل حرکتی عابرین پیاده با تاکسی های در انتظار، که در مواقعی موجب افزایش بار ترافیکی هم می شود.



- پارک نامناسب وسایل نقلیه و افزایش خطر تصادف و همچنین افزایش ترافیک میدان.

تصویر 19: پارک نامناسب وسایل نقلیه (ماخذ: نگارنده، 1395)



- تعداد بسیار زیاد عابرین پیاده و عبور آنها از خیابان های منتهی به میدان و احتمال خطر تصادف، که می توان از طریق تابلوهای هشدار دهنده و تغییر کف پوش به رانندگان هشدار داد.

تصویر 20: تداخل حرکتی سواره و پیاده (ماخذ: نگارنده، 1395)



- بلواری که میان خیابان چهارباغ طراحی و به منظور عبور دوچرخه می باشد، می تواند پر از خطرات احتمالی نظیر: برخورد دوچرخه و موتور با یکدیگر، برخورد دوچرخه، موتور با اتومبیل ها در تقاطع ها، برخورد دوچرخه، موتور با عابرین پیاده و ... باشد، که باید راه حل مناسبی جهت کاهش سرعت دوچرخه و موتور سواران در این لاین بالخص در تقاطع ها اندیشید.

تصویر 21: تداخل حرکتی سواره و پیاده (ماخذ: نگارنده، 1395)

## مطالعات ادراکی

چهارباغ همانطور که اسمش پیداست پوشیده از باغات و درختان سر به فلک کشیده بود که مرور زمان به دلیل های متفاوت از جمله افزایش جمعیت از بین رفته اند. چهارباغ این روزها آنطور که می بایست ادراک شود درک نمی شود و به جای محیط های سرسبز و بکر بیشتر اغذیه فروشی های بی کیفیت در آن خودنمایی می کند. با مطالعه دقیق محدوده طرح و بررسی آن در دوران صفوی، پهلوی و معاصر به روشنی در می یابیم که همواره از میزان فضا (خالی) کاسته شده و به میزان توده (پر) افزوده شده است.

## عناصر لنگرگاهی

همیشه برخی از مکان ها، مغازه ها، نمادها و ... که در شهر هستند به عنوان نشانه های شهری عمل می کنند عناصری که فرد وقتی از محدوده ی آن هم خارج شده باشد در ذهنش باقی مانده باشد. این عناصر نقش و کاربردهای مختلفی در ذهن مردم دارد که آدرس یابی یکی از این کاربردها است. در محدوده ی مورد بررسی پس از مصاحبه هایی که با مردم انجام شد برخی از عناصر مانند سی و سه پل، بلوار میانی چهارباغ بیشتر در ذهن مردم نقش بسته بود. عکس های زیر برآمده از صحبت های مردم مبنی بر اینکه چه مکان و نمادهایی در محدوده ی میدان انقلاب بیشتر در ذهن آنها به جا مانده است.



تصویر 23: سی و سه پل به عنوان نشانه  
(ماخذ: نگارنده، 1395)



تصویر 22: مرکز میدان به عنوان نشانه  
(ماخذ: نگارنده، 1395)



تصویر 25: سینما ساحل به عنوان نشانه  
(ماخذ: نگارنده، 1395)



تصویر 24: ایستگاه اتوبوس به عنوان نشانه (ماخذ: نگارنده، 1395)



تصویر 27: ایستگاه دوچرخه به عنوان نشانه  
(ماخذ: نگارنده، 1395)



تصویر 26: مرکز تجاری انقلاب به عنوان نشانه  
(ماخذ: نگارنده، 1395)



تصویر 29: ایستگاه تاکسی به عنوان نشانه  
(ماخذ: نگارنده، 1395)



تصویر 28: تلویزیون شهر به عنوان نشانه  
(ماخذ: نگارنده، 1395)



تصویر 31: محور میانی چهارباغ به عنوان نشانه  
(ماخذ: نگارنده، 1395)



تصویر 30: ایستگاه پلیس به عنوان نشانه  
(ماخذ: نگارنده، 1395)



نقشه 3: جانمایی عناصر لنگرگاهی (ماخذ: نگارنده، 1395)



### ادراک عناصر منظر شهری

در این قسمت به شناسایی عناصر منظر شهری مانند راه‌ها، نشانه‌ها، لبه‌ها، گره‌ها و حوزه‌ها از طریق کشیدن نقشه‌های ادراکی-ذهنی توسط مردم پرداخته می‌شود. این کار در تدوین معیارها و شاخص‌ها به ما کمک می‌کند که به نشانه‌ها بیشتر پرداخته و عوامل آشفتگی منظر شهری حذف شود. در زیر چند نمونه از نقشه‌های ادراکی شهروندان آورده شده است. با کمی دقت در نقشه‌ها می‌توان دریافت که اکثر نشانه‌های مشخص شده همان عناصر لنگرگاهی است که در قسمت قبل به بررسی آن پرداختیم.



تصویر 33: نقشه‌ی ادراکی (ماخذ: پرسشنامه‌ی ادراکی، 1395)

- نشانه‌ها:
- سینما ساحل
  - سینما قدس
  - سی و سه پل
  - سیتی سنتر
  - سینما خانواده
  - سینما ایران



تصویر 32: نقشه‌ی ادراکی (ماخذ: پرسشنامه‌ی ادراکی، 1395)

- نشانه‌ها:
- سی و سه پل
  - زاینده رود



## مطالعات منظر

در این بخش در ادامه‌ی روند سنجش وضعیت، برای تکمیل مطالعات ادراکی و منظر ذهنی، محیط بصری یا همان منظر عینی را با جزئیات بیشتر مورد تحلیل و بررسی قرار می‌دهیم.

منظر و جداره‌ی بناها و ساختمان‌های اطراف میدان انقلاب باید در جهت برآوردن هدف نهایی این میدان یعنی میدانی خاطره‌انگیز با رنگ و بویی نشئت گرفته از مکتب اصفهان هماهنگ باشد. به همین دلیل به تحلیل بدنه و جداره‌ی ساختمان‌های میدان انقلاب می‌پردازیم و میزان هماهنگی آن را با اهداف طرح بررسی و مقایسه می‌نماییم:

## بررسی خط زمین

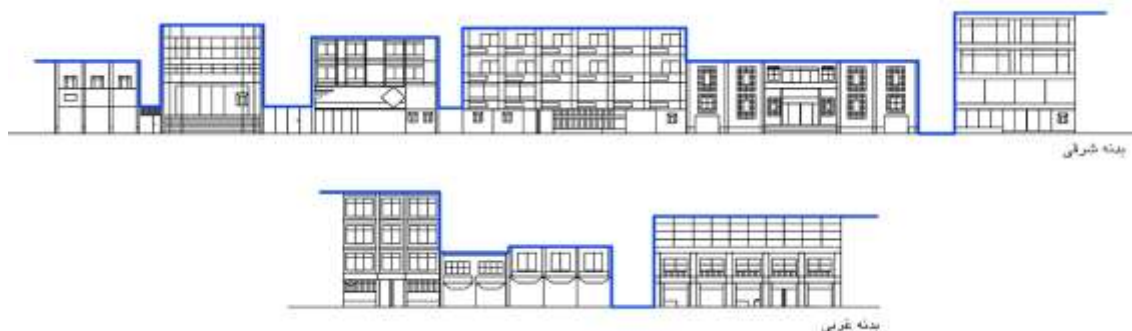
لبه‌ی برخورد بنا با زمین را خط زمین می‌نامند که بیانگر چگونگی ارتباط با زمین است. در بدنه‌های برداشت شده همان‌طور که از تصویر شماره 36 پیداست کلیه‌ی بناها به جز ساختمان بانک صادرات که دارای 7 پله و ساختمان میراث فرهنگی و گردشگری که دارای 3 پله و ساختمان دیگری که یک پله دارد کلیه‌ی بناها خطی تراز با زمین دارند. همچنین ارتفاع خط ازاره کلیه‌ی ساختمان‌ها به جز پلاک‌های تجاری حدود نیم متر می‌باشد.



تصویر 36: بررسی خط زمین و ازاره (ماخذ: نگارنده، 1395)

## بررسی خط آسمان

مرز میان ساختمان و آسمان را خط آسمان می‌گویند. هم در بدنه‌ی شرقی و هم در بدنه‌ی غربی میدان، خط آسمان نسبتاً متعادلی مشاهده می‌شود اما در نمونه‌ای از بدنه‌ی شرقی، به دلیل وجود چند انبار اجناس فروشگاه‌ها در کنار ساختمان‌های بلند خط آسمان بسیار نامتعادل می‌شود. ارتفاع خط آسمان بدنه‌ی شرقی نسبت به غربی بالاتر است. در تصویر شماره 37 به صورت دقیق خط آسمان مشخص شده است.



تصویر 37: بررسی خط آسمان (ماخذ: نگارنده، 1395)

## بررسی سطوح شفاف و کدر

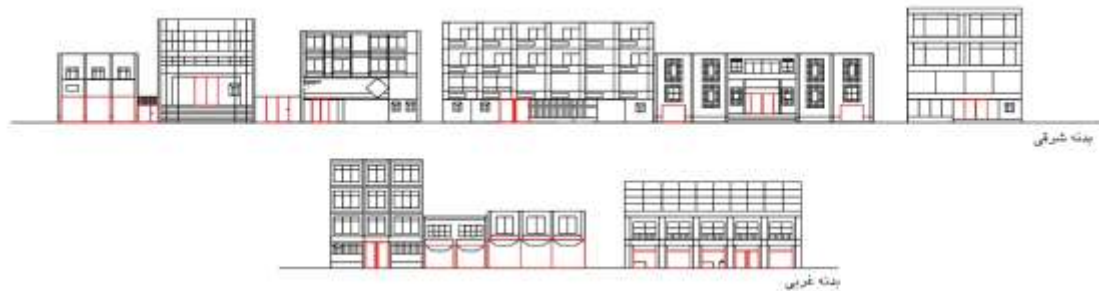
در این قسمت به بررسی سطوح شفاف و کدر و تحلیل عناصر و جزئیات نما و جداره‌ها می‌پردازیم. سطوح شفاف آن بخشی از بدنه است که از مصالح شفاف یا نیمه شفاف مانند شیشه ساخته شده است و سطوح کدر از مصالح غیر شفاف مانند آجر، سیما و ... شکل می‌گیرد. به همین دلیل در تصویر شماره 38 به صورت دقیق و جزئی مصالح هر یک از عناصر موجود در نما نظیر آجر، سنگ، شیشه و ... مشخص است. تقریباً رابطه‌ی مناسب و متعادلی بین سطوح شفاف و کدر در نماهای برداشت شده برقرار می‌باشد.



تصویر 38: بررسی سطوح شفاف و کدر (ماخذ: نگارنده، 1395)

## بررسی ورودی‌ها

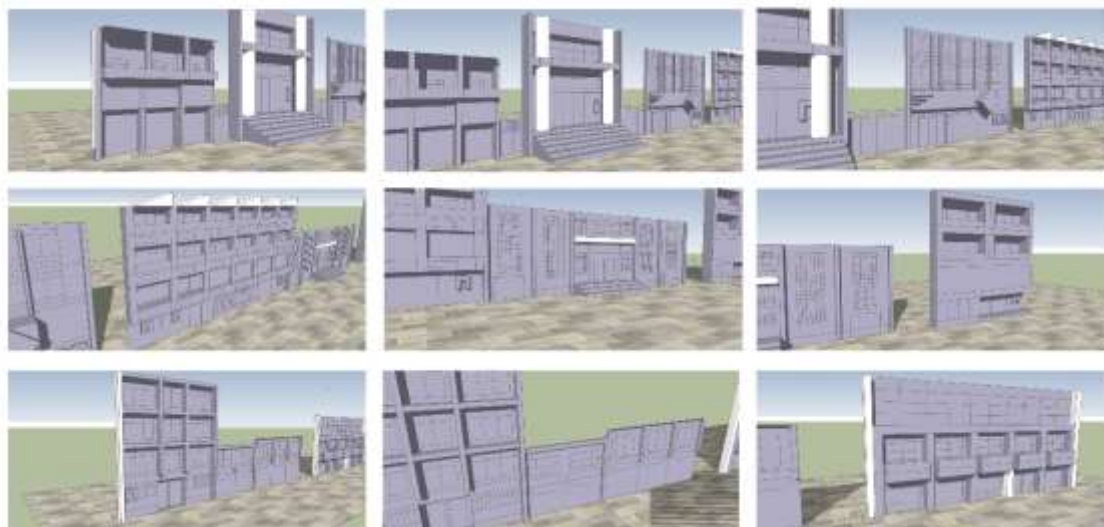
روزنه‌هایی در طبقه‌ی همکف هستند که امکان وارد شدن به فضای داخل سازه را میسر می‌سازد. در بدنه‌ی غربی بیشتر کاربری‌ها تجاری و در بدنه‌ی شرقی معمولاً اداری و بانکی می‌باشند. این کاربری‌ها روزنه‌های باز و گشادتری نسبت به سایر کاربری‌ها نظیر مسکونی دارند. این موضوع در تصویر شماره 39 به خوبی مشخص است.



تصویر 39: بررسی ورودی‌ها (ماخذ: نگارنده، 1395)

## بررسی بالکن و کنسول

بالکن‌ها به دو شکل عمده دیده می‌شوند: بیرون زده از سطح نما، فرو رفته در سطح نما. کنسول هم حجمی به بیرون آمدگی از سطح نما می‌گویند که تمام سطح آن بسته است. در تصویر زیر بالکن و کنسول‌های موجود به صورت سه بعدی مشخص شده‌اند. در بدنه‌های دو طرف میدان در مجموع فقط 4 ساختمان دارای بالکن می‌باشند.



تصویر 40: بررسی بالکون و کنسول (ماخذ: نگارنده، 1395)

## بررسی کانون های دید

در این بخش به بررسی کانون و کریدورهای دید به عناصر شاخص طبیعی و مصنوع پرداخته می شود. سی و سه پل، کوه صفه و مناره های مصلی عناصر مهمی هستند که از محدوده ی میدان انقلاب قابل روئت می باشند. کوه صفه و مناره های مصلی شاید به دلیل دور بودن از میدان عواملی باعث مزاحمت دید آنها شود اما سی و سه پل که مهم ترین رکن بصری میدان انقلاب و چه بسا شهر می باشد در بسیاری از نقاط میدان عناصری دید به آن را مسدود کرده اند که جای بسی تأمل است. همان طور که در قسمت های قبلی گفته شد افرادی که در محور میانی چهارباغ قدم می زنند دیدشان به سی و سه پل به دلیل وجود ایستگاه پلیس و دکه ی اجاره دوچرخه مسدود شده است. کسانی هم که در شرق و غرب میدان در حال تردد هستند سی و سه پل را به خاطر وجود میله های بلند پرچم به سختی مشاهده می کنند. با این وجود باید هر چه سریع تر برای این عوامل مزاحم فکری اندیشید و میدان را از کلیه ی عناصری که باعث آشفته گی می شوند پاک کرد. عکس های زیر دیدهای مثبت و منفی به عناصر شاخص ذکر شده را نمایش می دهد و نقشه ی شماره ی 6 محل دقیق دید مثبت و منفی جانمایی می کند.

نقشه 6: بررسی کانون های دید (ماخذ: نگارنده، 1395)





تصویر 42: دید مثبت به مناره‌های مصلی  
(ماخذ: نگارنده، 1395)



تصویر 41: دید مثبت به کوه صفا  
(ماخذ: نگارنده، 1395)



تصویر 44: دید منفی به سی و سه پل  
(ماخذ: نگارنده، 1395)



تصویر 43: دید منفی به سی و سه پل  
(ماخذ: نگارنده، 1395)



تصویر 46: دید منفی به سی و سه پل و میدان  
(ماخذ: نگارنده، 1395)



تصویر 45: دید مثبت به سی و سه پل و میدان  
(ماخذ: نگارنده، 1395)

## تدوین مؤلفه، معیار و شاخص‌ها

### مؤلفه‌های کیفیت طراحی شهری

کیفیت یک فضای شهری از برآیند مؤلفه‌هایی حاصل می‌شود که با شناسایی کارکردها و تأثیرات مناسب هر یک از آن‌ها بر فضا می‌توان راهکارهایی برای بهبود کیفیت فضاهای شهری ارائه داد. از صاحب‌نظرانی که معیارهای مختلفی را بیان کرده و امکان سنجش محیط با این عوامل کیفی را فراهم آورده‌اند می‌توان به «جین جیکوبز»<sup>9</sup>، «کوبین لینچ»، «یان بنتلی» و «متیو کرمونا» اشاره کرد. همچنین علاوه بر پارامترهای کیفی محیط، نظریه پردازانی از جمله «جان لنگ»<sup>10</sup>، «داندل اپیلیارد»<sup>11</sup>، «دیوید کانتر»<sup>12</sup> نیز مدل‌هایی را برای طبقه‌بندی این کیفیت‌ها ارائه کرده‌اند که از این میان می‌توان به مدل «گلکار» در کشور اشاره کرد. بر اساس این مدل که بر پایه‌ی مدل کانتر است کیفیت محیط

Jane Jacobs<sup>9</sup>

Jan Lang<sup>10</sup>

Donald Appleyard<sup>11</sup>

David Canter<sup>12</sup>





شهری عبارت است از برآیند سه مؤلفه که هر یک از آنها متکفل برآورده ساختن یکی از کیفیت‌های چهارگانه‌ی کالبدی، فعالیتی، تصورات و اکوسیستم محیط شهری است. به این معنی که سه مؤلفه‌ی «عملکردی»، «تجربی-زیبایی‌شناختی»، «زیست‌محیطی» به مثابه نیروهای شکل‌دهنده‌ی کیفیت کلی طراحی شهری یک مکان استنتاج می‌شوند که هر یک شامل دسته‌ای از کیفیت‌ها هستند و از نظر ماهیت وجه اشتراک دارند. [24]

گذشته از اهمیت نظری، به واسطه بحران کیفیت که در حال حاضر بیشتر بافت‌ها و فضاهای شهری در ایران با آن مواجه‌اند، مبحث کیفیت از لحاظ عملی نیز از مباحث بنیادین در برخورد با این گونه فضاهاست. در فرآیند این مقاله سعی شده تحت مولفه‌ها و مدل گلکار، معیارها و شاخص‌های اصلی طراحی منظر پایدار با رویکرد افزایش خاطره‌انگیزی ارائه شود.

## مؤلفه عملکردی

مؤلفه عملکردی کیفیت طراحی شهری از یک سو در برگزیده تأمین حرکت و دسترسی سهل و مناسب پیاده‌ها و سواره‌ها به مراکز جاذب شهری است و از سوی دیگر، برخلاف آموزه‌های مدرنیسم که نقش عملکردی فضاهای شهری را به کانال ساده‌ای برای رفت و آمد تقلیل می‌دهد، در برگزیده عملکردهای دیگر همچون تفریح غیرفعال، تماشای مردم و مراسم گوناگون، غذا خوردن و گفتگو، روزنامه خواندن، ملاقات با دوستان و... نیز بوده تا ضامن سرزندگی و غنای تجربه فضایی شهر گردند. [24] در واقع این کیفیت‌ها به بررسی ویژگی‌های مثبت و منفی فضا از لحاظ عملکردی می‌پردازد و اینکه فضا چگونه پاسخگوی حضور افراد در آن و رفتارهای متفاوت آن‌ها به لحاظ عملکردی است. بنابراین تأثیرات یک محیط بر عملکرد آن و فعالیت‌های موجود در آن و همچنین چگونگی کنترل رفتار حاضرین و ناظران، از مباحث اصلی کیفیت عملکردی فضا محسوب می‌شود. نفوذپذیری، گوناگونی، همگانی بودن، انعطاف‌پذیری، ایمنی و امنیت و... همگی از کیفیت‌های عملکردی فضا محسوب می‌شود.

## مؤلفه‌ی تجربی-زیباشناختی

به دریافت‌های ادراکی، شناختی و ترجیحات محیطی افراد در قبال فضاهای شهری سروکار دارد. [24] کیفیتی از فضاست که در جذب افراد به فضا و استفاده از حواسشان برای ادراک فضا تأثیر بسزایی دارد. تأثیر این مؤلفه بر افراد ناظر و حاضر در فضا موجب به وجد آمدن افراد و بیان آن چیزی است که در درونشان ایجاد شده است. تناسب فضایی، محصوریت، فرم کالبدی فضا و... جز این دسته از کیفیت‌ها هستند که بی‌توجهی به آن‌ها ممکن است به مرور زمان از حضور افراد در فضا و نظارت آن‌ها در فضا کاسته و تأثیرات منفی بر استفاده‌کنندگان بگذارد.

## مؤلفه زیست‌محیطی

در بعد خرد آن در برگزیده مقولاتی همچون تنظیم اقلیم خرد فضاهای شهری (آفتاب، جریان هوا، سایه‌گیری و...) و در بعد کلان دغدغه پایداری زیست‌محیطی را داشته و با کیفیت تعادل مبتنی بر بوم‌شناسی محیط شهری و چگونگی استفاده از منابع طبیعی اعم از زمین، آب و... در رابطه با طرح‌های شهری سروکار دارد. [24] امروزه علاوه بر بی‌توجهی به طبیعت و خرد اقلیم‌های محیط در فضاهای شهری، توجه چندانی نیز به کالبد مصنوعی فضاها به منظور مقابله با عوامل نامساعد اقلیمی و استفاده از عوامل مساعد طبیعی نمی‌شود. فرسایش کالبدی پوشش گیاهی موجود در محیط را از بین می‌برد و یا نظم مناسبی برای قرارگیری این عناصر طبیعی در فضا قرار نمی‌دهد.

## معیار و شاخص های منظر پایدار با رویکرد خاطره انگیزی

معیار مبنای سنجش برای تشخیص و انتخاب است. انسان با کمک گرفتن از آن می تواند تفاوت ها را بشناسد، کیفیت را بسنجد، کمیت را اندازه گیری کند، خوبی یا بدی پدیده ای را معین نموده و در نهایت انتخاب نماید. کمک گرفتن از معیارها ممکن است اثرات یا اثر آبی، کوتاه مدت و یا بلند مدت داشته باشند. با به کارگیری معیار در هر لحظه می توان سردی و گرمی را مقایسه کرد و حرارت مطلوب را انتخاب نمود.

شاخص عبارت است از ویژگی ها، کیفیات یا پارامترهای عملکردی که برای انتخاب گزینه های تصمیم مطرح است. شاخص ها ممکن است کمی یا کیفی باشند. شاخص های کیفی معمولاً با الفاظ بیان می شوند، کلماتی مانند کم، زیاد، متوسط، کوچک، بزرگ و... و الفاظی است که میزان دستیابی به هر شاخص را بیان می کند. ولی شاخص کمی با عدد بیان می شود. شاخص ها به عنوان ابزاری برای ارزیابی پروژه ها و طرح های پیشنهادی به کار می رود. [25] به طور کلی سه کاربرد اصلی را برای این نظام شاخص ها می توان برشمرد:

- ارزیابی وضعیت موجود
- ارزیابی راه حل های پیشنهادی و انتخاب گزینه بهینه (برای مثال در استفاده از روش و مدل های ارزیابی چندمعیاره)
- ارزیابی آینده طرح

جدول 1: مولفه ها، شاخص و معیارها (ماخذ: نگارنده، 1395)

مؤلفه ها	مؤلفه ها	معیارها	شاخص ها
مؤلفه ها ، شاخص ها و معیارهای طراحی منظر پایدار با رویکرد	مؤلفه عملکردی	ابعاد و مقیاس	توجه به مقیاس انسانی، توجه طبقات، رعایت محصوریت
		تنوع	تنوع عملکرد و فعالیت ها، استفاده از مصالح و بافت های متنوع و استاندارد، افزایش توانایی و قدرت میدان و خیابان چهارباغ در پذیرش فعالیت های گوناگون
		نور	فواصل مناسب تجهیزات نوررسانی، به روزرسانی تجهیزات و چراغ ها، استفاده مناسب از نور در روز، استفاده چراغ ها در کف و کالبد بناها
		نظم و تناسبات	توجه به تناسبات فضایی، رعایت سلسله مراتب، تناسب فضا و منظر میدان با ابنیه ی مجاور، استفاده مناسب و به جا از میلمان شهری، خط آسمان و خط نمای متعادل
		رنگ	وجود رنگ های آرامش بخش در فضا، استفاده از رنگ های آجری و فیروزه ای
		دسترسی	دسترسی مناسب به فضاهای شهری و محلی، جلوگیری از تداخل حرکتی سواره و پیاده، آرام سازی ترافیک، جداسازی کامل سواره از پیاده، تقویت حمل و نقل عمومی
		نفوذپذیری بصری	نفوذپذیری بصری به عناصر شاخص محدوده، جلوگیری از آشفتنگی بصری، حفظ و تقویت کریدورهای دید
مؤلفه تجربی - زیباشناختی	خاطره انگیزی	وجود خاطرات خوب از محیط و منظر میدان، خلق احساس آرامش در فرد با دیدن منظر و محیط میدان، آشنایی و تجربه شخصی فرد از محیط و منظر،	
	خوانایی	لبه های اتصال و انفصال دهنده، مکان ها متمایز و شاخص جدا از هم، وجود گره ها و قرارگاه های رفتاری، وجود عناصر و تابلوهای راهنمایی، دادن حس جهت یابی به افراد	



وجود عناصر متمایزکننده منظر از نقاط دیگر، تعریف هدف مردم از استفاده از فضا، نگهداری از ارزش های فرهنگی و تاریخی، حمایت از پیادهمداری	هویت مکان	
روشنایی مناسب در شب، وجود کاربری ها دیرپا، ورودی ها و گشودگی های مناسب ابنیه، نظارت اجتماعی بر فضا	امنیت	
ترکیب بندی مناسب جزئیات و تزئینات، به کارگیری عناصر چشم نواز و متناسب با منظر میدان، استفاده از رنگ و مصالح مناسب و با کیفیت، تنوع فرم ها	زیبایی	
رضایت فرد از منظر میدان و خیابان، احساس دل بستگی به مکان، افزایش تعاملات اجتماعی در میدان و چهارباغ	حس تعلق	
تقویت و افزایش محیط ها و کمربند سبز، جاری بودن همیشگی زاینده رود، احیای مادی های موجود در محدوده، خلق فضاها و محیط های انعطاف پذیر	سرزندگی	مؤلفه زیست محیطی
استفاده از مصالح بومی، استفاده از پوشش گیاهی متناسب با اقلیم گرم و خشک، جهت گیری مناسب ابنیه، ایجاد و خلق فضاهایی مبتنی بر افزایش آسایش اقلیمی	بوم گرایی	
استفاده از تجهیزات بهداشتی با حجم و فواصل مناسب،	پاکیزگی	
استفاده از انرژی های تجدید پذیر، فرهنگ سازی مناسب برای استفاده از دوچرخه	سازگاری محیطی	

## نتیجه گیری

منظر شهری چیزی فراتر از یک مسئله برنامه ریزی و طراحی شهری است. منظر شهری در درجه نخست مسئله ارزش ها، هدف های انسانی و به رسمیت شناخته شدن مسئولیت های اجتماعی توسط فرد فرد جامعه است. شناخت ماهیت منظر شهری، با نوعی سطحی نگری در تعاریف علمی مواجه شده است. فضای شهری عینیتی قابل ادراک به وسیله شهروندان است که اطلاعات ارسالی از آن، فقط اطلاعات کالبدی و بصری نیست، بلکه اطلاعاتی است که توسط کلیه حواس ادراک می گردد. لذا منظر یک فضای شهری مانند میدان تمام اطلاعات موجود از میدان است که توسط حواس، قابل دریافت بوده و در فرآیند ادراک پردازش می گردد. فضاها جمعاً از قبیل میدان بستر مشترکی است که مردم فعالیت های کارکردی و مراسمی را که پیونددهنده اعضای جامعه است، در آن انجام می دهند، چه روزمرگی های معمولی باشد و چه جشنواره های دوره ای. یکی از ایده آل های متصور بر فضاهای شهری ارتقا کیفیت آن ها است. یکی از مهم ترین کیفیت های فضاهای شهری خاطره انگیزی است. رویدادها و تعاملات انسان است که فضا را خاطره انگیز کرده و هم پیوند با تجارب پیشین و آتی او قرار می گیرد و در این حالت است که پدیده ای به نام خاطره جمعی شکل می گیرد که در گذر زمان در ذهن شهروندان مانده و جزئی از هویت مشترک جامعه خواهد شد. معیارها و شاخص های ارائه شده تحت مؤلفه های مکان پایدار در جهت این است که میدان انقلاب اصفهان را که حیات مدنی در آن جریان دارد به حیات واقعه ای تبدیل کند و سبب آن شود که خاطره شکل و در ذهن افراد نقش ببندد.

## مراجع

- [1] بهزادفر، م. واژه‌نامه مفاهیم طراحی شهری، طرح تحقیقاتی انجام شده در مرکز مطالعاتی و تحقیقاتی شهرسازی و معماری، 1387.
- [2] منصور، الف. نقدی بر بیانیه سیما و منظر شهری: تجارب جهانی و چشم‌انداز آینده، فصلنامه باغ نظر، سال اول، شماره دوم، 1383.
- [3] عبدالله خان گرجی، ب. سیمای شهری: بعد رها شده سیاست‌های شهری در ایران، فصلنامه آبادی، سال شانزدهم، شماره 53، 1385.
- [4] رضازاده، ر. اصول و معیارهای ساماندهی و ضوابط و مقررات سیمای شهری، طرح تحقیقاتی انجام شده در مرکز مطالعاتی و تحقیقاتی شهرسازی و معماری، 1386.
- [5] گلکار، ک. مفهوم منظر شهری، فصل‌نامه آبادی، سال شانزدهم، شماره 53، 1385.
- [6] خلاصه مقالات همایش منظر شهری، پژوهشکده فرهنگ و هنر جهاد دانشگاهی، تهران، 1389.
- [7] Perank, J. and Mahboobolhagh, Backgrounds of sustainable development, Journal of Environmental studies, 37, 2001.
- [8] ایرانی بهبهانی، ه، رازی مفتخر، ن. طراحی پایدار توسعه پارک جنگلی شیخ تپه ارومیه، مجله‌ی محیط شناسی، سال سی و یکم، شماره 37، 1384.
- [9] مسعود، م، باحجاب‌ایمانی، ح. توسعه پایدار شهری راه‌حل دنیای جدید برای بحران شهرها، ماهنامه ساختمان و کامپیوتر، سال سوم، شماره‌ی 23، 1387.
- [10] فیضی، م، رزاقی اصل، ش. شهرسازی منظر: رویکردی نوین در معماری منظر و طراحی شهری، فصلنامه باغ نظر، سال پنجم، شماره 10، 1387.
- [11] ابراهیمی، م. میدان؛ فضاهای تعریف نشده شهرهای ایرانی، نشریه هویت شهر، سال سوم، شماره 4، 1388.
- [12] قریب، ف. طراحی میدان‌های شهری، فصلنامه هنرهای زیبا، شماره 2، 1376.
- [13] سلطان‌زاده، ح. فضاهای شهری در بافت‌های تاریخی ایران، جلد سوم، دفتر پژوهش‌های فرهنگی با همکاری شهرداری تهران، 1385.
- [14] توسلی، م، بنیادی، ن. طراحی فضای شهری، مرکز مطالعات و تحقیقات معماری و شهرسازی ایران، 1371.
- [15] کریر، ر. فضاهای شهری، ترجمه خسرو هاشمی‌نژاد، انتشارات نشر خاک اصفهان، 1383.
- [16] حکمتی، ج. مهندسی فضای سبز، انتشارات علوم کشاورزی تهران، 1386.
- [17] پاکزاد، ج. مقالات در باب مفاهیم معماری و طراحی شهری، نشر شهیدی تهران، 1386.
- [18] Halbwachs, M. **The collective memory**, translated by Francis JD JV, Vid YP, reprinted by Harper Colophon Books, 1980.
- [19] دهخدا، ع. لغت‌نامه دهخدا، انتشارات دانشگاه تهران، 1345.





[20] Oxford, **Oxford Learner s Dictionary of current English**, Oxford University Press, New York, 1994.

[21] حبیبی، م. فضای شهر، حیات واقعه‌ای و خاطره جمعی، نشریه صفه، سال نهم، شماره 28، 1378.

[22] میرمقتدایی، م. معیارهای سنجش امکان شکل‌گیری، ثبت و انتقال خاطرات جمعی در شهر، نشریه هنرهای زیبا، سال دهم شماره 37، 1387.

[23] Tschumi, B, Space and Events, the city Cultures Reader.ed: Molcom Miles, Tim Hall London and New York, 1994.

[24] گلکار، ک. مؤلفه‌های سازنده کیفیت طراحی شهری، نشریه صفه، سال یازدهم، شماره 32، 1379.

[25] مهرگان، م. پژوهش عملیاتی پیشرفته، نشر دانشگاهی تهران، 1383.