



کنکاشی در معماری شهری مجموعه ی تاریخی فرح آباد ساری در دوره صفویه

زهرا حسن زاده^{1*}، محمد فرخ زاده²

1- دانشجوی کارشناسی ارشد معماری موسسه آموزش عالی روزبهان، ساری، ایران

2- استادیار و عضو هیئت علمی گروه معماری دانشگاه گلستان، گرگان، ایران

Z_hassanzadeh91@yahoo.com

چکیده

منطقه طاهان (فرح آباد) امروزه در شمالی ترین نقطه شهر ساری واقع شده و به دلیل موقعیت خاصی که داشته، مورد توجه شاه عباس قرار گرفت و این امر سبب شده تا مجموعه ای با شکوه در این مکان ساخته شود این شهر در حال رشد و توسعه بود؛ اما سرانجام به دلیل حملات پی در پی روس ها و ترکان از رونق افتاد. امروزه از این مجموعه با شکوه تنها مسجد فرح آباد باقی مانده که در سال های اخیر مورد توجه و مرمت واقع شده. اما به دلیل مطرح شدن و اهمیت یافتن مسئله توریست و گردشگری و همچنین حفظ آثار تاریخی و فرهنگی این مرز و بوم توجه همگان به این یادگارها جلب شده و معرفی این آثار اهمیت ویژه ای یافته. از آنجا که تاکنون به بررسی مجموعه تاریخی فرح آباد به عنوان یادمان با ارزش معماری صفویه پرداخته نشده است بر آن شدیم تا در جریان این مقاله به معرفی این اثر تاریخی گرانبها بپردازیم. شیوه تحقیق در این مقاله تاریخی، توصیفی است و ابزار گردآوری اطلاعات، کتابخانه ای می باشد. با توجه به مستندات و کتب تاریخی موجود به ویژگی های کالبدی و الگوی کلی میدان تاریخی فرح آباد و فضاهای پیرامونش و نحوه قرارگیری فضاها نسبت به میدان پرداخته می شود. امید است این مقاله گامی بردارد در جهت معرفی و شناساندن این مجموعه با ارزش.

واژه های کلیدی: مجموعه فرح آباد ساری، میراث تاریخی، معماری شهری، هنر و معماری صفوی



مقدمه

عصر صفویه یکی از دوره های شاخص در تاریخ معماری و شهرسازی ایران به شمار می رود که در درون خویش ترکیبی از اندیشه بانیان خود را در قالب شهر به نمایش می گذارد. دوران زمامداری شاه عباس اول صفوی (1038-996 ه.ق) را می توان عصر تحول بنیادی در حوضه اقتصاد، عمران و شهرسازی قلمداد کرد. این تحولات تغییرات بنیادینی در پیکره شهرها ایجاد کرد، از آن جمله می توان به شکل گیری شهرهای بندری در شمال و جنوب ایران، احداث شهرهای جدید با عملکردهای اقتصادی، تجهیز و توسعه شبکه های ارتباطی بین شهری (احداث کاروانسراهای بین شهری) و... نام برد. همزمان با ایمن سازی راه های کشور شاه عباس که به منطقه طبرستان علاقه داشت و همچنین به دلیل اهمیتی که این منطقه به جهت بندری برای ارتباط با همسایگان داشته است، دستور به ساخت شهرهایی در این خطه داد. از این دوران آثار زیادی برجای مانده است اما یکی از این آثار با ارزش مجموعه تاریخی فرح آباد بوده که در آن زمان به عنوان اقامتگاه موقت شاه عباس مورد استفاده قرار می گرفته که شکوه بسیار داشته و جهانگردان زیادی از این مجموعه دیدن کردند.

این منطقه در فاصله تقریبی 28 کیلومتر از شهر ساری قرار دارد. با توجه به مدارک موجود از دوران صفویه، «طاهان» دهکده ای کوچک بود که پس گسترش به فرح آباد تغییر نام یافت تا جایی که بندری پر رونق و آباد شد و لقب دارالسرور یا حتی دارالسلطنه را به خود اختصاص داد. شهر قدیمی فرح آباد در سال 1020 ه.ق به فرمان شاه عباس بزرگ بنا نهاده شده و بقایای آن در وسعتی حدود 30-40 هکتار خودنمایی می کند. این مجموعه متشکل است از: مسجد، رباط، کاروانسرا، کاخ جهان نما، کاخ شاه عباس، بازار، حمام، برج و باروها و پل هایی که بر رودخانه بسته شده است. با توجه به شواهد موجود می توان نقشه شهر قدیمی آن را همانند شهرهای اصفهان و قزوین دانست، بدان گونه که هسته اصلی را میدان مستطیل شکل تشکیل می داد و در اضلاع آن بناهای اصلی شهر ساخته می شد. شهر کوچک فرح آباد به عنوان نمونه ای از رویکرد شهرسازی دوران صفویه، در مقیاس کوچک تر از اصفهان و قزوین بنا شده بود. بندر فرح آباد در طول سال ها دچار آسیب ها و خسارات جدی ناشی از باران، سیلاب، آتش سوزی، زلزله و ... شده است. روس ها در اواخر سلطنت شاه عباس دوم این شهر را به آتش و خون کشیدند. آن چه امروزه از این مجموعه باقی مانده است مسجد عظیمی است به حالت نیمه مخروبه و دیوارهای آجری مرتفع و دو برج و بقایای از دو تا سه پل مخروبه و حدود 273 واحد مسکونی روستایی که با آجرهای قدیمی ساخته شده اند و وسعت بندر را تایید می کنند (انوری و همکاران، 1393).

ضروری می نماید در جهت نیل به هدف تعیین شده در این مقاله، ابتدا با روش میدانی به گردآوری اطلاعات خام پرداخته و سپس به شیوه کتابخانه ای و پیشینه ادبی، مطالعات و تحقیق پیرامون اطلاعات گردآوری شده را کامل کرده و از طریق انطباق حاصل از مطالعات کتابخانه ای با داده های میدانی و مقایسه مجموعه میدان و ابنیه موجود در پیرامون آن به ارائه مدل میدان پرداخت.

روش تحقیق

تا بحال مطالعات زیادی در خصوص میدان فرح آباد صورت نگرفته؛ تنها در مقاله ای با عنوان "بازخوانی ویژگی های معماری و شهرسازی شهر تاریخی فرح آباد ساری و ارائه مدل فرضی میدان فراموش شده آن" که توسط ابوالفضل نیکوبیان و فاطمه آرون جمع آوری گشته بخشی از مشاهدات تاریخی در این حوزه مطرح و وضع موجود از این مجموعه مشخص شده، در این مقاله مستندات تاریخی نادیده گرفته شده و تنها به بیان برداشت های اداره میراث اکتفا کرده و حتی در ارائه مدل نیز تنها وضع موجود در نظر گرفته شد. در مقاله ای دیگر که توسط مبینا روحی و همکاران با عنوان "بررسی و تحلیل مسجد فرح آباد ساری" جمع آوری شده تنها به معرفی مسجد فرح آباد به عنوان تنها عنصر برجای مانده از میدان پرداخته شد. با توجه به ضعفی که در مطالعات پیرامون این مجموعه وجود داشته در این پژوهش تلاش می شود تا با توجه به مدارک و اسناد تاریخی و توصیفات جهانگردان به عنوان کامل ترین منبع علمی موجود به ساختار کلی مجموعه رسید.



تاریخچه مجموعه فرح آباد:

شاه عباس در سال 1005 هـ - ق مازندران را مانند دیگر مناطق ایران از وجود یاغیان خالی نمود و امنیت را بر سراسر ایران برقرار ساخت. او فرمان داد از فیروزکوه تا گرگان راهسازی شود که ساختن این راه در سال 1031 هـ - ق به اتمام رسید. وی همچنان در سال 1021 هـ - ق دهکده «طاهان» را به شهر تبدیل کرد و در آنجا کاخهای زیبا، دکانها، گرمابه‌ها و کاروانسراها بنا نمود. این شهر در دو سوی رودخانه تجن که از میان آن می گذشت با خیابانهای پهناور و ساختمانهای زیبا در سال 1025 هـ - ق رشک شهرهای جهان گردید. چندانکه دهکده ی طاهان در شاه، فرح و شادی آفرید و آن را «فرح آباد» نامید (اسلامی، 1372).

اسکندر بیک منشی شاه عباس درباره دلایل شکل گیری و ساخت فرح آباد می نویسد: "در سال 1005 ه. ق مصادف با دهمین سال جلوس شاه عباس، وی به دلیل اینکه شجره اش از طرف مادری به میر قوام الدین مرعشی می رسید، طبرستان را ملک موروثی خود می دانست و به همین دلیل تصمیم گرفت سراسر سرزمین را در اختیار خود درآورد" (ارج بیگ، 1338، 253). پیترو دلواله سیاح ایتالیایی که در دوران شاه عباس اول و به سال 1618 میلادی به ایران سفر نمود، در اهمیت شهر فرح آباد در سفرنامه اش می آورد: "شاه به دو علت مجبور شده است این شهر را بنا کند، اول اینکه علاقه و اشتیاق فراوانی به آبادانی قلمرو خویش دارد و می خواهد تا حد امکان محدوده های مرزی خود را توسعه دهد و لذا بی وقفه در هزاران نقطه مختلف در حال ساختن شهرهایی است و دوم علاقه شخصی او به ایالت مازندران است، چون از طرف مادری اش اهل آنجا بوده و لذا جزئی از اصلیت او مازندرانی است و از طرف دیگر هیچ یک از ایالات امپراطوریش امن تر از این ایالت نیست. چون مازندران یا محدود به دریایی است که چندان قابل کشتیرانی نیست و امکان حمله ای از آن سو نمی رود و یا کوههایی وحشی و بدون علف که جز با گذشتن از کوره راه های باریک و صعب العبور نمی توان به آن رسید و به علاوه این سرزمین دور از دسترس ترین محل برای دشمنان امروزه شاه، به خصوص ترک ها و سایر دشمنان قدرتمند او است و به خوبی قابل دفاع است و شاه که همیشه در حال کشمکش با دشمنان خویش است و به نوعی این شهر را به عنوان استحکاماتی قوی برای دفاع در برابر هر حمله ای می داند و از آنجا که همواره از نظر اسلحه در مضیقه است این محل می تواند قدرتش را به عنوان یک پادشاه برایش نگه دارد. بدین لحاظ سعی دارد تا حد امکان مازندران را پر جمعیت کند" (دلواله، 1380، 604). راجر سیوری در کتاب خود با عنوان ایران عصر صفوی آورده است: "ازبکان که همیشه مترصد بهره برداری از هرگونه ضعف در مرزهای شمال شرقی بوده اند، طوس و استرآباد را تسخیر کردند" (سیوری، 1373، 51) بنابراین با انتخاب این مکان برای ساخت شهر فرح آباد علاوه بر ایجاد یک شهر امن برای تفریح شاه بندری برای تجارت با روسیه از طریق دریای مازندران احداث گشت و به عنوان مرکز مازندران معرفی شد.

جدول شماره 1- دلایل انتخاب قصبه طاهان برای ساخت شهر فرح آباد

تاریخ نگاران	تفسیر تاریخ نگاران از علل انتخاب قصبه طاهان برای ساخت شهر فرح آباد
ارج بیگ-1338	شاه عباس فرح آباد را ملک موروثی خود می دانسته.
اسکندر بیگ-1377	سر سبزی، هوای خوب و نزدیکی به دریا سبب شد شاه در این منطقه اقامت خوبی داشته باشد.



علاقه شاه به عمران و آبادی سرزمین خود- علاقه شخصی به مازندران (به عنوان سرزمین مادری)- دور از دسترس بودن بران دشمنان	پیتر و دلاواله-1380
دست درازی ازبکان به مرزهای شمال شرقی و مزاحمت در این مناطق	سیروی-1373

شاه عباس در شب پنجشنبه 24 جمادی الاول سال 1038 ه.ق، در فرح آباد در گذشت (اسلامی، 1372، 270). شهر با عظمت فرح آباد نیز بعد از وی چندان دوام نکرد. روس ها در روزگار شاه عباس دوم صفوی چند بار به این بندر هجوم آورده و شهر را به آتش کشیدند و مردم آنجا را به خاک و خون کشیدند. "قزاقان ناحیه رود رن از راه دریا به فرح آباد پیاده شده و در آنجا خونریزی بی شماری کردند" (نفیسی، 1344، 85). "الکسی میخائیلویچ" پتر کبیر سفیری به دربار شاه عباس دوم فرستاد، اما پادشاه به سفیر روی خوش نشان نداد. تزار کینه به دل گرفت تا اینکه او در روزگار شاه سلیمان صفوی در سال 1079 ه.ق، شش هزار قزاق مامور تاخت و تاز ایران کرد و این نیرو در قالب پناهنده و فراری در چهل ناو مسلح به توپ در سواحل گیلان و مازندران پیاده شدند. آنان مدتی در فرح آباد ماندند و پس از آشنایی با وضع شهر و مردم آن و بهره مندی از محبت مردم آن در نیمه یکی از شبهای پاییزی سال 1079 ه.ق، به دستور فرمانده به مردم که در خواب آرمیده بودند حمله کرده و پس از کشتار همگانی و آتش زدن کاخ جهان نما قصر معروف شاه عباس بزرگ به دریا گریختند (یکرنگیان، 1336، 11). "استپان رازین" در اواخر سلطنت شاه عباس دوم در بهار سال 1668 میلادی فرح آباد را نیز در حمله سواحل جنوبی دریای خزر به آتش و خون کشید (میر احمدی، 1952، 184).

شهر فرح آباد از رونق افتاد، ساکنین آن کوچ کردند و بعد از مدتی چیزی جز خرابه از شهر باقی نماند. در حال حاضر از این مجموعه تنها مسجد آن باقی مانده است، آن هم به دلیل موقعیت خاص مردمی اش که مرمت آن از سال 1352 آغاز شد. بخش اعظم این شهر در حال حاضر در زیر خاک و ساختمان های موجود مدفون شده و در حدود 1/5 متر از پایین تر از سطح کنونی است.

توصیفات مجموعه فرح آباد در متون تاریخی:

فرح آباد به نقل از ژاک دومرگان:

«ژاک دومرگان» به نقل از «پیتر دولاواله» درباره فرح آباد می گوید: شاه در مازندران سرزمین هموار فرح آباد را برای شهرسازی برگزید و کاخها ساخت و مردم را نیز به ساختن خانه ها و نیازمندیهای دیگر وادار کرد. اگرچه اکنون شهر تا دو مایل از دریا دور است، ولی فکر می کنم کم کم با دریا هم مرز شود، زیرا این شهر روز به روز وسعت می یابد، محیط حصار فرح آباد طولانی است و با حصارهای روم و قسطنطنیه برابری دارد. درازای آن از شش کیلومتر کمتر نیست. اسیران خارجی پیوسته در این شهر سکونت داده می شوند. جمعیت شهر بیشتر مسیحی یا گرجیانی هستند که به ساختن خانه ها و کلیسا مجاز هستند، این شهر که هنوز گاهواره است از گل و چوب تشکیل یافته و در آتش سوزی زود ویران می شود (اسلامی، 1372).

فرح آباد به روایت پیتر و دلاواله (جهانگرد ایتالیایی، 1025 ه.ق):

"پس از شروع بنای شهر فرح آباد آن را به عنوان مرکز ایالت مازندران برگزیدند و برای پر جمعیت کردن این شهر و سایر شهرهایی که تصمیم دارد در مازندران ایجاد کند دستجات بی حد و حصری از اقوام و مذاهب و ملل مختلف را به آنجا کوچ داده است". شاه نام فرح آباد را که مرکب از دو کلمه «فرح» به معنی نشاط و «آباد» به معنی دایر و برقرار است (دلاواله، 1380، 605-612). «خیابان



های فرح آباد تماماً پهن و طویل هستند و در اطراف آنها خانه های متعددی به صورت قرینه قرار دارد، در مقابل هر خانه چاهی است که آب باران به سمت آنها می رود زیرا در غیر این صورت این منطقه پر باران به زودی تبدیل به باتلاق عظیمی می شد و روی این خندق ها را با سیمان پوشانده و به صورت پل درآوردند. خانه ها عموماً یک طبقه بوده و سقف آنها با نی های مرداب پوشیده شده که به خوبی جلوی نفوذ باران را می گیرد، دیوار خانه ها در فرح آباد از کاهگل ساخته شده بدون بکار بردن سنگ و تنها خانه شاه با آجر ساخته شده است» (دلاواله، 1380). به طور کلی تمام این شهر جدید التأسیس در گل و چوب و نی و کاه بنا شده و به این مناسبت غالباً آتشسوزی سرتاسر یک خیابان را از بین می برد (اسلامی، 1372).

همچنین کاروانسرا یا مهمانسرای بسیار وسیعی در فرح آباد ساخته اند که مورد استفاده کاروان هاست، این محل را با آجر تمام کرده اند و کار بنای آن هنوز به اتمام نرسیده است. وزیر مازندران به من گفت اخیراً برای خوش آیند شاه فقط در ظرف پانزده روز آن را ساخته اند. یک حمام عمومی نیز در این شهر وجود دارد که تفاوتی با حمام خصوصی خانه ها ندارد (دلاواله، 1380). از وسط فرح آباد رودخانه کوچکی می گذرد که «تجن» نام دارد و در شهر ساری بر روی آن قایقرانی می کنند. در فرح آباد تنها یک پل، در نقطه ای پر رفت و آمدتر، روی این رودخانه بسته اند در حالی که رودخانه بسیار عریض است و نیاز فراوانی برای عبور از نقاط مختلف آن وجود دارد. فرح آباد حصار ندارد و محدوده ی آن نیز تا کنون به درستی روشن نیست. تصور نمی کنم به این زودی ها ساختن حصارها را شروع کنند چون می خواهند همه روزه بر وسعت آن بیفزایند. شاه عباس دستور داد از فرح آباد تا ساری را که چهار فرسخ است سنگ فرش کنند. ضمناً در این نواحی شهرهای بزرگ و مهمی وجود دارند که به کلی فاقد حصارند (دلاواله، 1380، 605-612).

فرح آباد از نظر فریزر (در سال 1328 ه - ق):

"فرح آباد در مصب رودخانه تجن است و هفده میل تا ساری فاصله دارد. فرح آباد جایی است که در آن شاه عباس در سال 1037 ه - ق و 1628 میلادی چشم از جهان فرو بست." خرابه های فرح آباد به دو قسمت اصلی تقسیم می شود: یکی بناهای سلطنتی، دیگر بناهای عمومی که متصل به دهکده همجوار است. فضای زیادی را برای قصر سلطنتی محصور کرده بوده اند با دیواری مستحکم و برجهایی در زوایای آن (ستوده، 1366). این مکان به پذیرایی های رسمی و آیین های درباری اختصاص داشت. از قسمتی از آن نیز به عنوان محل اقامت خصوصی حاکم استفاده می شد (بخش خصوصی محوطه کاخ که در شمال محوطه کاخ قرار داشته) و حمام ها و قسمت مخصوص مستخدمین و آشپزخانه نزدیک میدان واقع شده بود (بخش عمومی کاخ واقع در جنوب محوطه کاخ) (فریزر، 1364، 74).

در قسمت (اول) آثار زیادی برجای نیست. فقط بنایی شامل سه اطاق است که شاهزاده هنگام آمدن به شکار در آن اقامت می کند. راه ورودی این محل به قسمت دیگر، گذرگاهی طولانی و باریک است. این قسمت دیوارهای بلند دارد و نشان می دهد که محل سکونت حرم بوده است تنها بنایی که در اینجا باقی مانده بنایی مربعی شکل و دو طبقه است با برج مربعی در بالا، در کنار رودخانه که حالا «جهان نما» خوانده می شود. با اینکه این بنا زیاد خلع سلاح شده است. هنوز شکل اصلی خود را حفظ کرده، بطوریکه قسمتهای مختلف بنا را می توان روشن دید. خیلی همانند بعضی از بناهای اشرف است. یک تالار مرکزی دارد با اطاقهایی در گوشه های بنا و اطاقهای کوچکتری در میان آنها. در طبقه پایین و بالا تعداد زیادی اطاق است که پاره ای از آنها دسته بندی شده و این دسته بندی



هدف اصلی بنا را نشان می دهد که برای افراد مختلف است. چنانکه از گفتار ساکنان محل هم معلوم می شود که این بنا مخصوص زنان حرم بوده است (ستوده، 1366، 584).

تمام این اطاقها با نقاشی تزیین شده است. نقشها تنها گل و بوته و تزیینات خیالی نیستند، و خلاف عقیده مسلمانان جرزه ها و طاقچه ها نموداری از هیاکل آدمیان دارد. اما بقدری از باد و باران صدمه دیده اند که به اشکال می توان آنها را تشخیص داد. موضوعها یا نقاشان باید چینی بوده باشند، برای اینکه به جای قلم خشکی که در نقاشی ایرانیان دیده می شود، از لاجورد و طلا کاری در میان نقشها هنوز دیده می شد. طرف غرب این قسمت خرابه های حصار و دروازه دیده می شد که روزی متعلق به باغی بوده است. حالا مثل ما بقی آثار توده ای از خرابه بود که آن را خاروخاشاک پوشانیده بود. محل این بنا و وضع باغ آن روزی بسیار فرح افزا بوده است. و منظره ای که از بالای برج دیده می شد که چشم اندازش شهر و بخشهای همجوار آن و منظره زیبای دریاست روزی جالب نظر بوده است. با گذشتن از حصار بیرونی، از دروازه ای که طرف جنوب است، به مدخلی دیگر رسیدیم که به زمینی مستطیل شکل ختم می شد. فاصله میان دو دروازه، خیابان یا راهی سرپوشیده بوده است که برای کسانی که در انتظار ملاقات شاه بوده اند بنا شده است این مستطیل 250 قدم درازا و 134 قدم پهنا دارد و با دیواری طاقنما دار محصور شده است. پهنای هر طاقنما 15 فوت است. در داخل این زمین یک رشته اطاقهای کوچک و گاهی دو رشته است که پنجره های آن به خارج باز می شود. این محل شاید بازاری نظیر میدان امام اصفهان بوده است. و اطاقهایی داشته که فروشنده گان خود در آنها اقامت می کردند و مال خود را عرضه می کردند (همان). مقابل دروازه شمالی دروازه دیگری است که به مسجد راه دارد. این بنای ظریف که 66 قدم طول و 25 قدم عرض دارد از چهار ردیف طاقهای جناغی تشکیل شده که بر روی ستونهای ساده بدون نقش زده شده اند. در مرکز بنا گنبد بلندی است که سقف آن را بسیار خوب جمع کرده اند. این گنبد مانند سایر قسمت های بنا از آجر و ساروج ساخته شده است. بدنه های داخلی گنبد و دیوارها هیچگاه گچ کاری نداشته. در مقابل مسجد حایلی است که رواقهای مسجد را از یک ردیف اطاق که محل امام و خدام است جدا می کند. در هر طرف مسجد در آخرین نقطه شرقی و غربی آثار بناهای محقرتری دیده می شود (همان).

فرح آباد به نقل از سفرنامه استودارت:

وقتی وارد شهر می شوند، اول از روی پلی می گذرند که از زیر آن آب زلالی جاری است که به دریای خزر می ریزد و در حدود یک میل انگلیسی با دریا فاصله دارد. در کناره سمت راست این رود باغهای بسیاری وجود دارد. برای دیدن قصر رفتیم. دروازه آن بسیار ساده است و چیز جالبی ندارد. پس از عبور از یک حیاط پر از سبزه که دو طرف معبر درختکاری شده بود، به دروازه دیگری رسیدیم که مثل اولی ساده بود. پس از گذشتن از آن به باغی رسیدیم، بسیار دلپذیر پر از درختان پرتقال و نارنج. حوضهای زیبای متعدد در وسط این باغ است و در وسط حوض اطاقی بود که از تیر و چوب ساخته شده و محل جلوس شخص شاه است. در یک طرف باغ اندرون وی واقع است که اطاقهای زیبای جالبی دارد. کف اطاقها با فرش ترکی مفروش است که کاملاً به اندازه اطاق ساخته شده است. دیوارها و بالای اطاقها طلاکاری شده و منقوش به عکسهای مرد و زن است و طبق رسوم این کشور به طور جالبی با طلا و سایر رنگها نقاشی شده است. برخی از اطاقها پر از چینی های جالبی است که برای نوشیدن قهوه و شراب به کار می رود. در یک اطاق دیگر تبر و کمان شاه را دیدم و قلابهای مخصوصی که برای چیدن میوه از درخت بود. چیز دیگری که جلب نظر مرا کرد، محل مخصوصی است که شاه در آنجا به دست خود گوشت تهیه می کند، کم دیده شده که پادشاه به کباب پختن بپردازد. در عقب این بنا نهری جاری است (استودارت، 1349).



فرح آباد به نقل از اعتماد السلطنه:

دیوار دور عمارت سه هزار زرع می شود. عمارت به دو قسمت است. بیرونی و اندرونی است. اطراف به واسطه دویست زرع برج های محکم ساخته شده. نزدیک این عمارت آثار پلی پیداست، پایه ها از آجر بوده اما اصل چوب بود. معلوم بود پل مخصوص عبور پادشاه بوده، اما دورتر از عمارت، سمت جنوب پل بسیار بزرگ هفت چشمه آجری است از بنای صفویه و خیلی خوب است. دو چشمه او باقی است و مابقی خراب شده... بیرون از عمارت آلا قاپوی خیلی مرتفعی است که باید سی زرع ارتفاع داشته باشد. فاصله میان آلا قاپو. درب مسجد که میدان بود قریب صد زرع است. اطراف بازار بوده وسط میدان بسیار بزرگی عالی بود. مسجد آباد است (اعتماد السلطنه، 1385، 36).

فرح آباد از نظر ابت در سال 1260 هـ - ق. 1844 میلادی:

خرابه های فرح آباد شامل یک بنای آجری مستطیل است که دو طبقه است و برجی مدور برپا دارد که علف های هرز و درختچه ها بر آن روییده است. طبقه بالا یک اتاق اصلی دارد که سراسر بنا را گرفته است و قسمتهایی از دو طرف آن جدا شده که تشکیل ایوان را می دهد. در دو طرف بنا چهار اتاق کوچک است. در زوایای بنا که بریده شده است فضاهایی برای ایوان دارد که از مناظر اطراف استفاده کند. تمام اتاقها طاق دارند. طبقه پایین کمی با طبقه بالا اختلاف دارد اما احتیاج به شرح و وصفی ندارد. بناهای طبقه بالا تزیینات استادانه دارد که نقاشی روی گچ است و بیشتر آنها باقی است. میان آنها تصاویر زنان را در گوشه و کنار می توان دید. دو اتاق کوچک را از بالا تا پایین گچ بری کرده و طاقچه برای چینی و ظروف بلورین در آورده اند زیرا ایرانیها هنوز هم این لوازم را در طاقچه ها می گذارند این بنا که بزرگ نیست در میان باغی است و برای حرم ساخته شده است. بناهای دیگری در حیاط همجوار اینجا ساخته اند که روی در خرابی دارند و بناهای کوچکی هستند. در دهکده فرح آباد طولیله ها، مسجد، حمام و بازار کوچکی است که فعلاً متروک است. شاه عباس 215 سال پیش در این بنا چشم از جهان فرو بست. رود تجن در بستر عمیقی زیر دیوار این بنا می گذرد و در این محل پنجاه تا شصت یارد پهنا دارد. سابقاً پلی محکم روی آن بوده است حالا خرابه آن باقی است (ستوده، 1366).

فرح آباد از نظر هربرت:

این کاخ دارای دو باغ وسیع می باشد و هر یک از این باغ ها نمونه ای از هنر باغبانی است که منتهای استادی و مهارت در آن بکار رفته است. درختان سایه گست نارون و چنار باغ را احاطه کرده است. ساختمان کاخ کوتاه است ولی اتاق ها جادار و سقف آنها بلند و دارای تزیینات بسیار زیباست. بعضی از اتاق ها چهار گوش و برخی مستطیل است ولی همه طاق دار و مقرنس است، مخصوصاً در اتاق بسیار زیبا و مزین است. دیوارهای این اتاق ها همه از آیینه کاری شده و سقف آنها را آب طلای صیقلی شده پوشانیده و از آن اشکال برجسته بوجود آورده اند. در پنجره های این اتاق ها، جام های بزرگ مربع شکل شیشه ساخت مسکو کار گذاشته و اطراف آنها با طلا تزیین کرده اند (اطلاعات جمع آوری شده میراث فرهنگی).

فرح آباد از نظر شارون:

چیزهایی که مورد بازدید او واقع شد عبارت بود از گنجینه عظیمی از کاسه و بشقاب و لگن که از چینی، عقیق، کهربا و بلور کوهی ساخته شده بود. وی همچنین اضافه می کند که در اینجا حوض هایی تعبیه می کنند که فوراه آن ها از یشم است و آن ها با ورق طلا می پوشانند و در داخل کاخ نصب می کنند. بر اساس مطالب یاد شده می توان این گونه برداشت کرد که این کاخ از نظر طرح و اندازه شبیه کاخ صاحب الزمان به شهر (اشرف) بوده است (اطلاعات جمع آوری شده میراث فرهنگی).



قصر فرح آباد از نظر هولمز:

از نوشته‌های او معلوم می‌شود که کاخ دو طبقه بوده و هر طبقه به اتاقهای متعددی تقسیم می‌شده و بزرگترین اتاقها به تقلید از کاخ عالی‌قاپو بسیار کوچک بوده است. هولمز می‌نویسد: «همه جا سقفهای مقرنس به چشم می‌خورد و به هر سو می‌نگری، در و پنجره‌های متعدد تعبیه کرده‌اند و این کاخ جهان‌نما را به هنگام تابستان محل مطبوعی برای سکونت ساخته‌اند. درها و سقفها همه بطرز بسیار زیبایی نقاشی شده بود، چنانکه هنوز هیاکل زنان را در حال پایکوبی و نواختن آلات موسیقی می‌توان تمیز داد. اما تمامی این رنگها بر اثر دود و خاکستر تقریباً از میان رفته و همه گچ بریها شکسته و نابود شده است» (ستوده، 1366، 591).

جدول شماره 2- توصیفات تاریخ نگاران و جهانگردان از مجموعه فرح آباد

تاریخ نگاران	توصیفات
اسکندر بیگ	ساخت پلی بر روی رودخانه تجن - خیابان های سنگ فرش برای در امان ماندن از گل و لای
پیترو دلواله	شهر بدون حصار با خانه هایی یک طبقه- کاروانسرا و حمام دارد- مصالح اصلی گل و چوب و نی- یک پل آجری- در محوطه کاخ اتاقی روی حوض
استودارت	دارای پل روی رودخانه- محوطه کاخ دارای دو دروازه ساده و بدون تزیین- دارای حوضهای متعدد و اتاقی روی حوض
شارون	کاخ از نظر طرح و اندازه شبیه به کاخ صاحب الزمان اشرف- وجود حوضی درون کاخ مزین به یشم و ورق طلا
اعتمادالسلطنه	میدان همراه بازاری در اطراف آن- پل آجری و هفت چشمه- عمارت کاخ دو بخش اندرونی و بیرونی- پلی چوبی با پایه آجری در محوطه کاخ
ابت	شهر دارای طولیه، حمام، بازار، مسجد و پل -بنایی برای حرم در محوطه کاخ که شامل ساختمانی آجری مستطیل شکل با برج مدرو بر بام؛ یک اتاق اصلی و ایوان ها در اطراف آن؛ تزیینات اتاق ها نقاشی روی گچ- بنای دیگری در حیاط مجاور محوطه کاخ
هربرت	محوطه کاخ دارای دو باغ وسیع - ساختمان کاخ کوتاه اما اتاق های با شکوه با سقف طاقدار و مقرنس و دیواره های آینه کاری
فریزر	خرابه های شهر دو قسمت سلطنتی و عمومی- میدان مستطیل شکل به ابعاد 250 در 134 قدم محصور با دیوار طاقدار- طاق نمای اطراف میدان بازاری بوده با اتاق هایی که پنجره ای رو به بیرون- عرض طاق ها 15 فوت- مسجد به ابعاد 66 در 25 قدم در جنوب میدان با 4 ردیف طاق جناغی روی ستون های ساده- بنای مسجد از آجر و ساروج دو طرف آن حجره طلاب- محوطه کاخ دو قسمت شمال بنای خصوصی یا اندرونی- ساختمان حمام و بخش مربوط به مستخدمین و آشپزخانه در قسمت جنوبی محوطه کاخ و ساختمان کاخ در بخش شمالی محوطه- بنای مربع شکل 2 طبقه(کاخ جهان نما)- تنها بنای 3 اتاقی باقی مانده- تزیینات کاخ نقاشی چینی- غرب محوطه کاخ حصار و دروازه ای متعلق به باغ

ویژگی های کالبدی و شهری مجموعه فرح آباد:

فرح آباد تفرجگاه شاه عباس بود و بناهایی چون کاخ جهان نما، پل، میدان، حمام و مسجد در کنار بافت روستایی فرح آباد شکل گرفته بودند. این روستا در 25 کیلومتری شمال ساری واقع است که در فاصله کمی بقایای کاخ جهان نما، پل، حمام در کنار رودخانه تجن قرار گرفته اند (تصویر 1- موقعیت محدوده فرح آباد). با توجه به اسناد تاریخی و سفرنامه‌ها، به نظر می رسد مسجد فرح آباد در یک ضلع میدانه‌ای قرار گرفته بود که این میدان بر اساس تناسب موجود در میدان نقش جهان ساخته شده بود و در اضلاع دیگر میدان، دهانه بازار و کاخ جهان نما قرار داشته است (اسلامی، 1372).



تصویر 1: موقعیت محدوده فرح آباد و روستای فرح آباد- ماخذ: اسلامی-1373

میدان:

دونالد ویلبر در کتاب باغ های ایران و کوشک های آن، با توجه به توضیحات جیمز فریزر از میدان این گونه استنباط کرده است: "...این ناحیه از حیث طرح و شکل به میدان شاه اصفهان و ساختمان هایی که آن را احاطه کرده شباهت داشته است. جهت اصلی میدان فرح آباد شمالی-جنوبی بوده که دویست متر درازا و بیش از یکصد متر پهنا داشت. در قسمت جنوبی میدان یک مسجد با عظمت که گنبدی بر فراز آن احداث شده بود، بنا کرده بودند. فضای دور تا دور میدان تماما دارای طاق نما بود... در زیر این طاقنماها و همچنین در سمت شرق و غرب میدان، دکان هایی احداث شده..." (ویلبر، 1384، 135). میدان که جایگاه چوگان، اتراق مسافران، محل تردد مشتریان بازار بود، تجسمی کوچک از میدان نقشه جهان اصفهان است و کاخ جهان نمای آن تبلوری کوچک از کاخ عالی قاپو اصفهان است. چنان که ارتور اِپهام پوپ در اظهارات خود عالی قاپو را بنایی با نقشه چهارگوش، احتمالا از نوع شمالی، که تالار در طبقه دوم آن قرار دارد، می داند (پوپ، 1370، صفحه 246).

کاخ های مجموعه تاریخی فرح آباد:

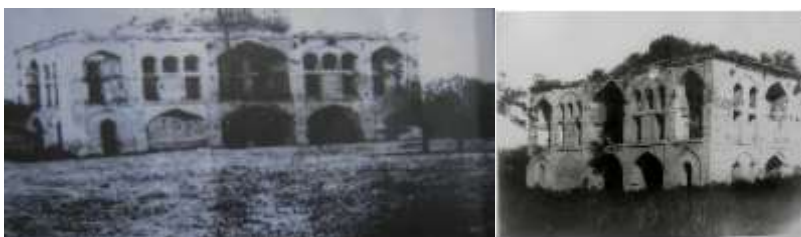
در محوطه مستطیل شکل شاه نشین، کاخ جهان نما در بخش شمالی و کاخ شاه عباس در بخش جنوبی قرار داشت. بین دو کاخ محوطه شاه نشین، بر دیواره های اصلی سردری وجود داشته و کاخ شاه عباس در کنار رودخانه و کاخ جهان نما در مقابل، رو به رودخانه بوده است. دیوار اطراف محوطه پنج متر ارتفاع داشته و به احتمالی تا پنج متر عمق پایه دیوار بوده و فضای کاخ بر روی بلندی خاصی در غرب رود تجن قرار داشته است (تصویر 2- بخش باقی مانده از دیوار محوطه کاخ). در واقع بقایای تخریب شده کاخ ها و دیوارها و برج و باروها تپه ای طبیعی و نسبتا مسطح، سراسر پوشیده از خرده آجرهای باقی مانده از تخریب فراهم آورده است. عمق این تپه ها در برخی نقاط از یک تا دو متر متغیر است، زیرا در زمان حفاری تا عمق دو متر به آجر فرش کف اصلی محوطه بر می خوریم. دیوارهای باروها سراسر پوشیده از تاقچه و رف است و چهار برج دیدبانی در چهار گوش این محوطه وجود داشته که در حال حاضر فقط یکی از آنها نسبتا سالم مانده و دو تا بطور کامل نابود شده است، و یکی از آنها حداقل هشتاد درصد

تخریب را نشان می دهد. محوطه شاه نشین چهار دروازه در چهار ضلع مستطیل داشت و از بقایای بدست آمده در محوطه چنین بر می آید که این کاخ ها با گچ بری ها و شیشه بری های زیبا مزین بوده است (انوری و همکاران، 1393).



تصویر 2: دیوار محوطه کاخ فرح آباد ساری بر گرفته از کتاب از آستارا تا استر آباد، جلد 5

کاخ جهان نما در محوطه ای به مساحت 10 هکتار قرار داشته که 3 دیوار آن باقی و دیوار سمت رودخانه آن فرو ریخته است و سال هاست که بخش هایی از آن در مسیر رودخانه به صورت معلق و یا فرو ریخته در خاک دیده می شود و ساختمان دو اشکوبه آن مقابل زمین بازی چوگان، عملکرد عالی قاپو گونه را برای آن مصور می کند. این کاخ به دلیل عظمت معماری کاخ جهان نما و نیز تلفیق هنر شرق و غرب، که به صورت نقاشی دیواری در آن جلوه گر است، به این نام ملقب شد. تزیینات این کاخ کوچک شامل مقرنس ها، گچ بری ها، نقاشی ها و کاشی کاری ها هم سنت هنر ایرانی را در خود نمایش می دهند هم تجددگرایی زمانه خود را و تزیینات سنتی تکرار نقش های نمادی ایران باستان است. در بنای کاخ جهان نما، طرح مقرنس کاری در مقیاس و قدرت زیاد به کار رفت و داخل بنا سراسر تحرکی آشکار بخشید که از زیبایی چشمگیر آن گردشگران و جهان گردان سخن ها گفته اند و تزیینات لاجوردی و طلائی آن از عظمت بی نظیر و اهمیت ویژه ی این بنا گواهی می دهد (انوری و همکاران، 1393). (تصویر 3 و 4- نمای کاخ جهان نما)



تصویر 4: کاخ جهان نما

منبع: آلبوم تصاویر ناصرالدین شاه

تصویر 3: کاخ فرح آباد ساری بر گرفته از

کتاب از آستارا تا استر آباد، جلد 5

مسجد فرح آباد:

مسجد فرح آباد بخشی از مجموعه تاریخی فرح آباد است که در دوران صفویه (شاه عباس اول) احداث گردیده است (تصویر 5- موقعیت مسجد فرح آباد). در بنا کتیبه تاریخ دار یافته نشده است اما بنای آن را حدود سال 1025 هجری قمری تخمین می زنند. از میان بناهای شهر تاریخی فرح آباد تنها مسجد بدلیل موقعیت مردمی اش بجا مانده است (روحی و همکاران-1392). عملیات مرمت این بنای بی نظیر از سال 1352 آغاز شد از سال 1357 به بعد مهندس فریدون اتحاد تلاش هایی برای مرمت این بنا انجام داد و پس از او فرامرز کولی وند سال ها عمر خود را برای مرمت این یادگار عظیم سرزمین شمالی ایران صرف کرده است (انوری و همکاران، 1393).



تصویر 5: موقعیت مسجد فرح آباد و دسترسی های اصلی منتهی به آن - ماخذ: اسلامی-1373

مسجد فرح آباد چهار ایوان، شانزده شبستان و شانزده حجره دارد. این بنا در زمینی با 65×75 متر قرار گرفته است. ایوان اصلی این مسجد چهار ایوانی، با گنبدی عظیم و آجری در قسمت جنوبی که محراب نیز در آن قرار دارند. همچنین حجره هایی برای طلاب در دو سوی حیاط ساخته شده اند. کتیبه ای در محوطه مسجد در حفاری سردر ورودی در سال 1357 پیدا شده به مقیاس 100×60 سانتیمتر که آجری است و قرار داد شاه عباس با معمار این بنا را ثبت کرده است که اکنون در گنجینه میراث فرهنگی نگهداری می شود (همان). مسجد یک در ورودی اصلی و چهار در خروجی، دو عدد در گوشه غربی و دو عدد در گوشه شرقی دارد. ستون های شبستان های غربی سالم است و تنها مرمت شده است. اما ستون های شرقی به طور کامل تخریب و تقریباً بازسازی شده اند. همچنین تمامی آجر چینی ها به وسیله ترکیبی از پودر سنگ، سیمان سفید و آهک بندکشی شده اند. گنبد ایوان و جلوخان مسجد در ورودی اصلی کاملاً مدور کار شده است. در واقع هر یک از سه ایوان اصلی، شمالی و جنوبی با سه شیوه متفاوت آجر چینی اما با تکنیک رج چینی کار شده اند. که نشان از تنوع طرح و در عین حال استحکام بنای مسجد فرح آباد دارد. گنبدخانه کوچک ورودی اصلی به صورت ستاره ی دوازده پر، اما با شیوه گنبد اصلی مسجد سوار بر گوشواره های چهارطاقی و در انتقال به نیم گوشواره های دیگر تکمیل شده است (انوری و همکاران، 1393).

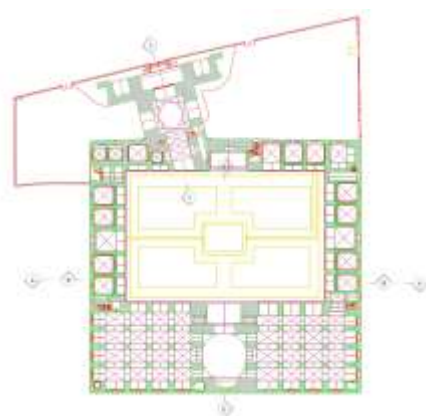
در دو سوی ایوان جنوبی، دو ایوان کوچکتر با طاق جناغی کار شده است که به نظر می رسد ورودی اضطراری جهت دسترسی به مناره که البته بسیار کوچکتر از طرح آغازین بازسازی شده اند باشد. راه اصلی ورودی مناره ها از کناره ی شمال شرقی و شمال غربی شبستان ها، توسط پله هایی در قوس و چرخش اولیه، مثلث وار و در بخش خروجی و انتهایی، مستطیل وار به گرد گنبد پایانی شبستان های مورد نظر می گردد، فراهم می شود و درون مناره ها راه پله های گرد طراحی شده اند. ایوان اصلی مسجد به صورت طاق های جناغی در ابتدای مسیر ورودی مسجد به صحن اصلی توسط یک طاق جناغی کوچکتر محصور شده و در فضایی مستطیل شکل با کمترین تزئینی خودنمایی می کند. ایوان مسجد برای پیوستن به سقف طاق گهواره ای آن با قوس هایی زاویه دار در یک سمت به سوی بالا جمع می شوند، بی پیرایه و بی هیچ مفرنس کاری و گچ بری و با حداقل کتیبه نگاری سادگی غرور انگیزی از اصالت جلوه ی نقش آجر (انوری و همکاران، 1393). محوطه گنبدخانه 14×14 متر و ارتفاع گنبد از صحن 22 متر است (تصویر 6- ایوان مسجد پیش از مرمت). تمام فضای کف محوطه گنبدخانه از آجرهای قدیمی مربع شکل $27 \times 27 \times 4$ سانتیمتر که متعلق به گذشته است پوشیده شده است. تمامی گنبدها دو پوش و به صورت رج چین و حصیری به روش طاق گهواره ای و تمام طاق زنی ها با روش گچ و خاک صورت گرفته است. تمام گنبدها برای محافظت از ریزش و تخریب ناشی از رطوبت و بارش به وسیله سقف شیروانی با سفال پوشانده شده اند. صلابت و سادگی فرم های مستطیل و مربع گونه در اندرون مسجد یا حرکت دوار گنبد به اوج آسمان و عرش گره می خورد و رنگ مفرغی آرام آجرها بی هیچ پیرایه و تزئینی این عظمت را با سکوتی عظیم پیوند می دهد و بند کشی آجرها ابهت مسجد را چند برابر می کند (همان).



تصویر 6: تصویر یکی از ایوان های مسجد قبل از مرمت

منبع: کتاب از آستارا تا استرآباد

طاق های شبستان ها و حجره ها گهواره ای است. در انتها الیه شرقی و غربی تمامی شبستان ها فضایی برای جارچی ها تعبیه شده بود که به تقلید از دیگر فضاها به صورت قرینه در دو سوی شبستان ها خودنمایی می کند. کف حیاط مسجد آجر فرش شده و تا عمق دو متری آن بستری از ماسه و شن و سنگ کوبیده قرار گرفته است و در مراحل مرمت آن سعی شده شیوه های سنتی آن کاملاً حفظ شود. محوطه ساختمان های مسجد کاملاً به عمق یک متر برای زه کشی و خروج آب های زائد خالی است اما زیر محوطه ی صحن اصلی کاملاً پر است. ورودی مسجد روزگاری مزین به کاشی هفت رنگ بود و هم اکنون تنها داغ کشی آن بر جای مانده است. از مناره های مسجد نیز تنها پایه های آن باقی مانده است. آب مورد استفاده مجموعه به وسیله جوی های روباز آجری با شیب بندی ملایم از رودخانه تجن وارد حوض حیاط مرکزی شده و آب مازاد از ضلع غربی آن خارج می شود. از تزیینات مسجد بر حسب نشانه های موجود می توان به کاربندی، کاشی کاری و مقرنس کاری اشاره کرد. در مرمتی که توسط میراث فرهنگی صورت گرفته است، فقط آجرچینی ساده به چشم می خورد و اثری از کاشی های هفت رنگ دوران صفوی نمی بینیم (انوری و همکاران، 1393). (تصویر 7 و 8- مسجد فرح آباد بعد از مرمت)



تصویر 8: پلان مرمت شده مسجد فرح آباد

منبع: آرشیو میراث فرهنگی



تصویر 7: مسجد تاریخی فرح آباد

پل شاه عباسی:

پل آجری نیمه ویران فرح آباد، به صورت شرقی-غربی، با ملات ساروج و آجر بر روی رودخانه تجن احداث شده بود (تصویر 9- موقعیت پل آجری فرح آباد). این پل دارای هفت چشمه بود که امروزه به جز چشمه طاق، قسمت اعظم آسیب فراوان دیده است. تنها بقایای دو چشمه سالم و یک چشمه تخریب شده از پایه های یکی از پل ها هنوز پابرجاست. ابعاد پایه های پل 3*6 متر که

طرف ورود آب نیم دایره است که در مقابل فشار آب استفاده بیشتری داشته باشد. ظاهراً رودخانه تجن از مسیر اصلی خود منحرف شده و به یک طرف پل افتاده و سبب شده است که سه پایه آن بخوابد. چهار پایه دیگر آن بر قرار است. ولی قسمت بالایی یکی از آنها شکسته است (ستوده، 1366). ارتفاع پل بنا به نظر میراث فرهنگی 70/6 متر می باشد (تصویر 10- بخش باقی مانده از پل)



تصویر 9: موقعیت پل های شهر فرح آباد
منبع: نیکوبیان و آروند، 1393

تصویر 10: پل موجود بر روی رودخانه تجن در فرح آباد
منبع: نیکوبیان و آروند، 1393

معماری مجموعه فرح آباد:

شهر-بندر فرح آباد در دوره صفوی شکل گرفته و در نتیجه در طبقه بندی سبک شناسی معماری و شهرسازی ایران در مکتب معماری و شهرسازی اصفهان قرار می گیرد (حبیبی، 1378، 99). این امر در شهر اصفهان به عنوان مهم ترین شهر دولت صفوی آغاز و در مازندران نیز در نزدیکی شهر کهن ساری که به عنوان مرکز مازندران شناخته می شد، با ایجاد شهرهای جدید فرح آباد و اشرف البلاد (بهشهر امروزی) ادامه یافت (نیکوبیان و آروند، 1393، 9).

راه تاریخی شهر فرح آباد همانند وضعیت امروزی آن از سمت شمال شهر ساری بوده است. راهی که از جبهه غربی رودخانه تجن است. در آن دوران شاه عباس در روند توسعه شهرها و راههای ایران به خصوص مازندران راهی سنگفرش از ساری به فرح آباد ایجاد نمود. بنابراین ورودی اصلی شهر فرح آباد در سمت غرب رودخانه تجن بوده است، لیکن شهر در آن سوی رودخانه هم ادامه داشته است و به همین دلیل علی رغم بررسی متون تاریخی وسعت آن به درستی مشخص نیست، به نحوی که در جبهه غربی ساحل رودخانه بناهای حکومتی و عناصر اصلی شهری و در جبهه شرقی محدوده مسکونی واقع شده بود و راه ارتباطی آن از طریق احداث پل در مسیر رفت و آمد بوده (نیکوبیان و آروند، 1393، 9).

در توسعه جدید فرح آباد در دوره حکومت شاه عباس صفوی، همانند آن چه به عنوان بارزترین ترکیب کلامی مکتب شهرسازی و معماری اصفهان قرار می گیرد، یک میدان یا مرکز ثقل در مجموعه کالبدی-فضایی می باشد. میدان فرح آباد به عنوان مرکز شهر جدید، نماد دولت قدرتمند صفویه معرفی می گردد. میدانی که به مانند دیگر میادین شهرهای ایران و به خصوص شهرهای دوره صفویه، تمامی عناصر مهم شهری نظیر مسجد، بازار و کاخ در اطراف آن و با دقتی بی نظیر در ترکیب بندی و تنظیم هندسی و فضایی گرد هم آمدند (نیکوبیان و آروند، 1393، 15).

با توجه به اندازه هایی که فریزر و ویلبر در نوشته هایشان به آن اشاره نموده اند و اندازه گیری وضع موجود در نقشه های هوایی از بقایای حصار کاخ تا سردر مسجد، طول میدان فرح آباد بین 200 تا 210 متر بوده است؛ و عرض میدان در وضع موجود از کنار

رودخانه تجن، عرض میدان نیز حدود یکصد متر بوده است که در این صورت تناسب میدان یک به دو است (نیکوبیان و آروند، 1393، 16). که این نسبت در میدان نقش جهان اصفهان 1 به 3 می باشد.

عرض هر یک از طاق های اطراف میدان فرح آباد 15 فوت ذکر شده که حدود $4/5$ متر می باشد و با توجه به تصویر قدیمی موجود از سردر کاخ و حجره های اطراف آن بر حسب اندازه پهنای هر طاق، ارتفاع آن نیز حدود $4/5$ متر می شود. بنابراین به دلیل نسبت پایین ارتفاع به عرض، فضای میدان نسبت پایین ارتفاع به عرض، فضای میدان وسیع و گشوده به نظر می رسد. از حیث قرار گیری عناصر و عملکردهای ویژه در پیرامون فضای وسیع میدان فرح آباد می توان به شباهت آن با میدان نقش جهان و همچنین تشابه کالبد و عملکرد آن با میادین دیگر شهرهای ایران پی برد. در میدان فرح آباد نیز همانند میدان نقش جهان، حضور مسجدی عظیم به عنوان مسجد جامع، آنچنان استوار و قاطع بیان شد که تمامی فضای ضلع جنوبی میدان را به خود اختصاص داده بود. به دلیل جهت گیری شمالی-جنوبی میدان فرح آباد و واقع شدن مسجد در ضلع جنوبی بنا به ضرورت و به دلیل رعایت اصول اعتقادی در طراحی مساجد، بنای این مسجد نیز همانند مسجد امام میدان نقش جهان چرخشی به سمت قبله داشته است (نیکوبیان و آروند، 1393، 18). (تصویر 11- ارائه مدل فرضی از میدان فرح آباد)



شکل 11: مدل فرضی مجموعه تاریخی فرح آباد

- 1-مسجد تاریخی فرح آباد 2-کاروانسرای شاه عباس 3-حمام صفوی
- 4-میدان 5-کاخ جهان نما 6-حمام قاجاری 7-پل

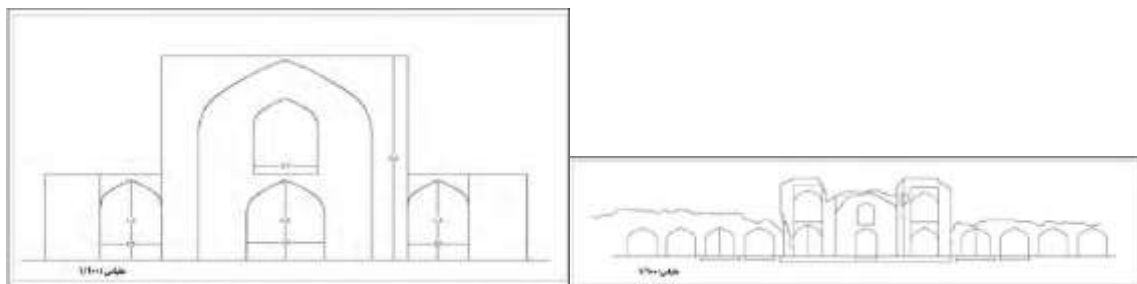
در ضلع شمالی میدان، مجموعه کاخ جهان نما قرار داشت که به کلی تخریب شده است. از شواهد باقی مانده از آن مجموعه بخشی از حصار بیرونی کاخ، تصاویری از بنای اصلی کاخ و دو تصویر از سردر ورودی به مجموعه کاخ است. با توجه به ترکیب حجمی سردر مسجد و کاخ جهان نما، می توان به این نتیجه رسید که این میدان در زمره میادین از پیش طراحی شده و دارای نقشه هندسی منظم بوده است که عملکرد آن با حضور دکان ها و حجره ها و همچنین وجود عناصر مهم شهری نظیر کاخ و مسجد در پیرامونش دارای عملکردی تجار-شهری گردیده بود (نیکوبیان و آروند، 1393، 19).

تشابه دو سردر کاخ و مسجد، اصلی مهم در معماری مکتب ایرانی به خصوص اصفهان را یادآور می شود. اصل تقارن و تعادل در کالبد مجموعه موجب ایجاد آهنگی موزون از ترکیب حجمی و برابری در میدان می گردد (نیکوبیان و آروند، 1393، 19). (تصویر 12 و 13 سردر مسجد و کاخ)



تصویر شماره 12- سردر مسجد
(دید از فضای داخل میدان)

تصویر شماره 12- سردر ورودی کاخ (دید از فضای داخل
میدان) بر گرفته از کتاب از آستارا تا استرآباد، ج 5



تصویر شماره 15 - ترسیم نقشه سردر ورودی کاخ با استفاده از تصاویر موجود - دید از فضای داخل میدان

منبع: نیکویان و آروند، 1393

جمع بندی:

علاقه شاه عباس صفوی به عمران و آبادانی سبب شد که دهکده طاهان تبدیل به شهر بزرگ و با شکوه شود. شهر تاریخی فرح آباد به عنوان اقامتگاه موقت شاه عباس در آن زمان دارای شکوه و رونق بسیار بوده اما با مرگ شاه عباس شهر به مرور رو به ویرانی رفت. در حال حاضر تنها بخشی از خرابه های این شهر باقی مانده و حتی ساکنین این منطقه نیز این مجموعه را به خوبی نمی شناسند. با استناد به مدارک تاریخی که بخش اعظم آن را سفرنامه ها تشکیل میدهد، می توان تا حدودی با این شهر تاریخی فراموش شده آشنا شد.

بر اساس آنچه از مستندات تاریخی و منقولات از سفرنامه ها بدست آمده می توان گفت، هسته اصلی این شهر را میدان تشکیل می دهد (مانند شهر اصفهان) که نسبت اضلاع این میدان 1 به 2 است و فضاهای دیگر گرداگرد این میدان شکل گرفتند، از جمله این بناها مسجد، حمام، کاروانسرا، بازار و پل است که وجود تمام این فضاها در مدارک و اسناد تاریخی تایید شده است.

چیدمان فضاها در این شهر تاریخی بدین شکل بوده که بخش مسکونی در شرق رودخانه تجن و بخش عمومی و خدماتی در سمت غرب رودخانه جای گرفته که شامل میدان در مرکز، مجموعه کاخ سلطنتی در شمال میدان، مسجد در جنوب میدان و دکان ها در شرق و غرب می شده است.

چیزی که بیش از پیش توجه را به خود جلب می کند وجود تقارن در دیواره های میدان و سردر کاخ و مسجد است که نشان دهنده این مسئله است که اگرچه بخش های مختلف این میدان با فاصله زمانی نسبت به هم ساخته شده اند اما دارای یک نقشه از پیش تعیین شده و دقیق بوده است.



با کمک اطلاعات موجود در نهایت می توان طرحی از این میدان تاریخی ارائه داد امید آنکه این یافته ها راهگشایی باشد در جهت معرفی معماری با ارزش و اصیل ایرانی. چرا که هنر دوره صفویه بخش با ارزشی از هنر و معماری ایران بوده است و آثار زیادی از این دوران در این منطقه باقی نماده است.

مراجع

- [1] انوری، ب. عمادی، الف. طالبی شلیمکی، ع. ماهفروزی، ع. معصومی، الف. اعتمادزاده، ح. کاردگر، ع. جمالی، ش. یوسفی، ف. سیار کوردی، م. محسن پور، الف. 1393، ساری کهن شهر مازندران، تهران، نشر چشمه، 1393.
- [2] ایهام پوپ، الف. معماری ایران، ترجمه: غلامحسین صدری افشار، نشر فرشتگان، 1370.
- [3] ویلبر، د. باغ های ایرانی و گوشک های آن، ترجمه: مهیندخت صبا، چاپ سوم، تهران، انتشارات علمی و فرهنگی، 1384.
- [4] اسلامی، ح. تاریخ دوهزار ساله ساری؛ دارالملک مازندران، انتشارات دانشگاه آزاد اسلامی قائمشهر، 1372.
- [5] دلاواله، پ. سفرنامه پیتر دلاواله، جلد اول، ترجمه: محمود بهفروزی، چاپ اول، تهران، انتشارات قطره، 1380.
- [6] روحی، م. قنبری سید کلایی، ر. علیشاهی پر کوهی، م. عرب کلمری، م. بررسی و تحلیل مسجد فرح آباد ساری، همایش ملی معماری فرهنگ و مدیریت شهری، 1392.
- [7] اسکندر بیگ. تاریخ عالم آرای عباسی، جلد دوم، تصحیح دکتر محمد اسماعیل رضوانی، چاپ اول، تهران، انتشارات دنیای کتاب، 1377.
- [8] اروج بیگ، ب. دون ژوان ایرانی، ترجمه مسعود رجب نیا، تهران، انتشارات علمی و فرهنگی، 1388.
- [9] اعتماد السلطنه. روزنامه خاطرات، مقدمه و فهرس ایرج افشار، چاپ ششم، تهران، امیر کبیر، 1385.
- [10] ستوده، م. از آستارا تا استرآباد، جلد 4، چاپ اول، تهران، انتشارات و تبلیغات وزارت فرهنگ و ارشاد اسلامی، 1366.
- [11] ستوده، م. از آستارا تا استرآباد، جلد 5، بخش 2، چاپ اول، تهران، انتشارات و تبلیغات وزارت فرهنگ و ارشاد اسلامی، 1366.
- [12] حبیبی، م. از شار تا شهر، تحلیلی تاریخی از مفهوم شهر و سیمای کالبدی آن، چاپ اول، تهران، انتشارات دانشگاه تهران، 1375.
- [13] سیروی، ر. ایران عصر صفویه، ترجمه: کامبیز عزیزی، تهران، انتشارات مرکزی، 1373.
- [14] نیکوبیان، الف. آرونند، خ. بازخوانی ویژگی های معماری و شهرسازی شهر تاریخی فرح آباد ساری و ارائه مدل فرضی از میدان فراموش شده آن، دومین همایش ملی معماری و شهرسازی در گذر زمان در جستجوی فضای گمشده قزوین، 1393.
- [15] نفیسی، س. تاریخ اجتماعی و سیاسی ایران، تهران، انتشارات بنیاد فرهنگ، 1344.
- [16] یکرنگیان، م. گلگون کفنان، تهران، انتشارات محمد علی علمی، 1336.
- [17] میر احمدی، م. تاریخ مهاجوری به نقل از دایره المعارف بزرگ روسی سال 1952 میلادی، در تاریخ سیاسی و اجتماعی ایران عصر صفویه.
- [18] استودارت، سفرنامه استودارت در فرهنگ ایران زمین، 1349، جلد 8.
- [19] فریزر، ج. سفرنامه فریزر معروف به سفرنامه زمستانی، ترجمه منوچهر امیری، تهران، انتشارات توس، 1364.