



بررسی نقش حس بینایی در فضای خلوت و تعامل خانه های سنتی شهر شیراز (نمونه موردی: خانه زینت الملوک، خانه فروغ الملک)

مریم عمادی^{1*}، عیسی حجت²

1- دانشجوی ارشد معماری، دانشگاه هنر اصفهان، اصفهان، ایران

Emadi9@yahoo.com

2- استاد تمام، دانشکده معماری، پردیس هنر های زیبا، تهران، ایران

Isahojat@ut.ac.ir

چکیده

یکی از اساسی ترین نیاز های انسان تامین فضایی جهت خلوت و تعامل وی می باشد. خانه از نخستین فضاهایی است که آدمی این مهم را از آغاز تولد در آن تجربه می کند و با جای جای آن خاطره می سازد. بعلاوه تمام اطلاعاتی که انسان از جهان پیرامون خود دارد از طریق حواس پنجگانه بدست می آید که در فرآیند تفکر و ادراک حسی، بینایی بر دیگر حواس سلطه داشته است. در خانه های سنتی شیراز نیز شاهد آن هستیم که حس بینایی بیشترین ارتباط ما با محیط را بر عهده داشته که در اشکال مختلف نظاره گر آن هستیم، از اهمیت به دیده شدن خانه در قاب خاطرات ساکنین گرفته تا دیده شدن آسمان نامنتها از پنجره اتاق و دید به یک درخت بهار نارنج که در میان حیاط خانه خودنمایی می کند که هر یک به نحوی آرامش را برای ساکنین خود به ارمغان می آورد. در این مقاله با استفاده از روش توصیفی با بررسی کیفی سعی بر آن شده است که به نقش حس بینایی در خاطره سازی فضای خلوت و تعامل ساکنین پرداخته شود چرا که با توجه به اهمیت دیده شدن فضاهای خانه هر یک از فضاهای خلوت و تعامل به شکل خاطره انگیزی در ذهن فرد نقش می بندد.

واژه های کلیدی: حواس پنجگانه، خلوت، تعامل، خانه های سنتی، نور طبیعی، شهر شیراز



مقدمه

حواس ما به عنوان اولین عامل ارتباط ما با محیط نقش مهمی را بازی می کند و برای ادراک، ارزیابی و رفتار در فضا نقش اساسی دارد. ما جهان را به گونه ای که احساس و ادراک می کنیم مورد قضاوت قرار داده و رفتار خود را بر اساس آن تنظیم می کنیم. به عبارت بهتر، این که محدوده دید ما کجاست، چه رنگ هایی را می بینیم، چه شدت صوتی را می شنویم، هر یک تعیین کننده چگونگی ارتباط ما با محیط و تبع آن نوع رفتاری است که اتخاذ می کنیم. شناسایی اختلاف در محیط اطراف توسط حواس صورت می پذیرد. 1- بینایی^۱ 2- بویایی^۲ 3- شنوایی^۳ 4- لامسه^۴ 5- چشایی^۵ (انصاری، 1393). [1]

بینایی اساسی ترین حس نسبت به دیگر حواس است و بیشترین اطلاعات را از محیط اطراف جمع آوری می کند و در اختیار مغز قرار می دهد. «پورتئوس» بینایی را حسی فعال و جستجوگر می نامد، با این توضیح که انسان ها به صورتی انتخابی و آگاهانه نگاه می کنند، در نتیجه می توان ادعا کرد که حس بینایی بسیار پیچیده است و مکان یابی در فضا، معمولاً، به کمک این حس حاصل می شود. به طوری که، فاصله، رنگ، شکل، بافت و تضاد و تمایز در محیط به کمک حس بینایی قابل دریافت است (حیدری 1395). [2]

بنابراین با توجه به اهمیت هر یک از حواس پنجگانه و با در نظر داشتن اینکه معماران سنتی ساختن خانه را همچون بافتن یک قالی در نظر داشتند و هر یک از این حواس و نیاز ساکنین خود را به مثابه تار و پود قالی کنار یکدیگر قرار می دادند و هر خانه را متناسب با نیاز و روحیات و فرهنگ آن خانه بنا می کردند و سعی بر آن داشته که فضا را برای ساکنین به شکلی خاطره انگیز و سرشار از آرامش مبدل کند تا به دنبال آن هر یک از ساکنین هر گوشه خانه را به مثابه قالی از بهشت برین تجربه کند.

خانه واژه ای است که در پس آن کوله باری از خاطرات در ذهن هر فرد نقش می بندد و با حضور خانواده معنا و مفهوم پیدا می کند هر یک از اعضای خانواده در گوشه به گوشه ی آن خاطره می سازند و خلوت و آرامش را زیر سایه خانه تجربه می کنند، این خلوت زمانی محسوس خواهد بود که اعضای خانواده نیز به خوبی با یکدیگر در ارتباط باشند و از هم نشینی و هم صحبتی با یکدیگر لذت ببرند چرا که خلوت و تعامل هریک در دو سر طیف زندگی آدمی قرار گرفته و هر یک از اهمیت بالایی برخوردارند. بنابراین از میان فضاهایی که انسان در آن حضور می یابد، خانه فضایی است که آدمی به طور روزمره از آن تاثیر می گیرد و بر آن تاثیر می گذارد. انسان احساس تعلق به خانه را همواره به دنبال دارد و در واقع مجموعه حواس پنجگانه در آن درگیر است و اولین رابطه های بی واسطه در آن صورت می گیرد (حایری، 1389). [3]

1- روش تحقیق

روش تحقیق در این مقاله مشتق بر دو محور مطالعات کتابخانه ای "نظری" و مطالعات میدانی "مشاهده عینی" انجام شده است. در محدوده مطالعات نظری به جمع آوری و به روز کردن آمار و اطلاعات پرداخته شده است و در نهایت با مقایسه و ارزیابی اطلاعات موجود، جمع آوری و نتیجه گیری حاصل شد. در محدوده مطالعات میدانی مراجعه به سازمان ها و دواير مربوطه و بازدید از برخی خانه های سنتی شیراز از جمله خانه فروغ الملک، خانه زینت الملک همراه با مصاحبه با برخی از ساکنین خانه های سنتی شیراز که همچنان در همان خانه ها در حال سکونت بودند اطلاعات مورد نظر گردآوری شد.

¹ Vision

² Olfactory

³ Auditory

⁴ Touch

⁵ Taste

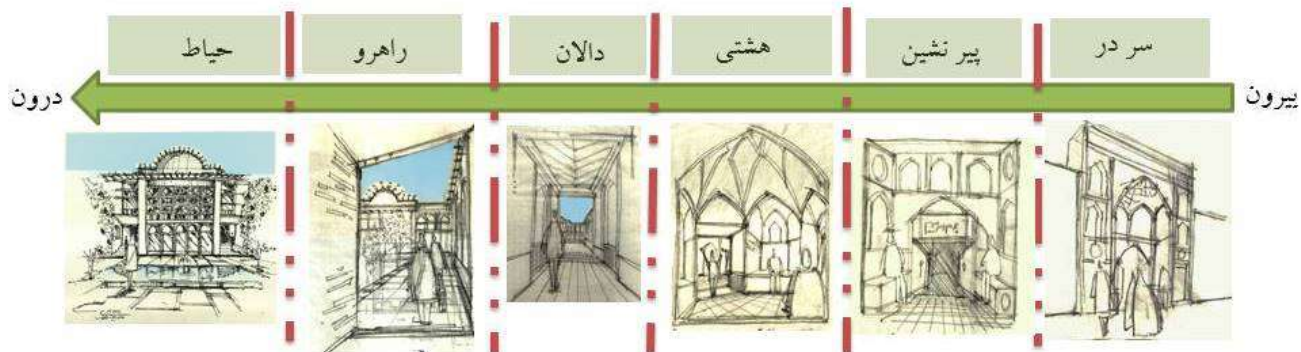
2- حس بینایی و خلوت در خانه های سنتی شیراز

1-2) ارتباط بیرون و درون :

مفهوم خلوت در خانه های سنتی شیراز با لایه بندی مشابه و برخوردار از سلسله مراتبی تعریف شده شکل می گیرد. گذر از لایه های فضایی موجود در این خانه های و طی کردن الگوی مسیر حرکتی شکل دهنده معماری آن ها، ذهن و جسم آدمی را برای رسیدن به خلوت مورد نیاز آماده می کند.

بهره گیری از اصل سلسله مراتب فضایی از پیش از ورود به خانه و وجود فضای مکث و انتظار پس از ورود که هم امکان دید به داخل را مسدود می کند و هم از ورود افراد به حریم خصوصی خانه جلوگیری می کند در آغاز بر حریم و خلوت خانه تاکید دارد (شکل 1).

الگوی خلوت در این خانه ها دارای نظم خاصی است. این نظم می تواند موقعیت فرد در فضا را برای او مشخص کند ، یعنی فردی که وارد خانه می شود می داند که پس از گذشتن از ورودی و هشتی انتظار ، مطمئناً وارد دالان های پر پیچ و خم خواهد شد بنابراین به یکباره حیاط و خانه در برابر چشمان ساکنین قرار نخواهد گرفت و پس از طی مسیری از تاریکی به روشنایی چشمان فرد به آرامی آماده می شود تا قابی از آسمان و حیاط خانه و عمارت در برابر چشمانش قرار بگیرد .



شکل 1- سلسله مراتب بیرون به درون در خانه زینت الملوک شیراز (ماخذ:نگارنده) 1395

2-2) ارتباط با فضای جمعی در عین داشتن خلوت :

در خانه ی سنتی شاهد گشودگی هایی هستیم که این امکان را به ساکنین خود می دهد که در کنار خلوت فردی شاهد تعامل اعضای خانواده نیز باشند. نمونه ای از این گشودگی ها را در بیرونی خانه زینت الملوک ، باغ نارنجستان قوام خواهیم دید که از پنجره ای که در دیواره گوشواره قرار گرفته این امکان را برای خلوت فرد فراهم می کند. این تنوع در گشودگی این امکان را به ساکنین خواهد داد که خلوت را با توجه به نیاز و شرایط روحی خود تجربه کنند و در زمان هایی که فرد تمایلی به شرکت در گفت و گوهای خانوادگی ندارد می تواند در خلوت خود در کنار آنان نیز باشد (شکل 2).



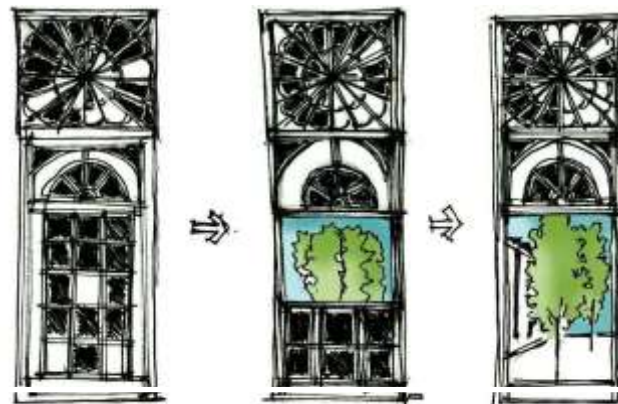
شکل 2- ارتباط با فضای جمعی در عین داشتن خلوت (ماخذ:نگارنده) 1395

3-2) تنوع در کیفیت پنجره متناسب با فضا و محرمیت :

در خانه های سنتی، پنجره ها به شدت تحت تاثیر نوع فضاها ی خانه و نحوه ارتباط بصری و اجتماعی و احساسی و گاهی فنی با خارج بنا قرار دارند و به این لحاظ در تمام شئون زندگی از ادی تا معنوی نقش دارند (شکل 3). پنجره به دلیل اهمیت نقش هایی که در رابطه با زندگی انسان دارد، بیشترین تاثیر را از ویژگی های زندگی می گیرد و یکی از عواملی است که سهم نسبتا بیشتری در انتقال پیام آن ویژگی ها را به عهده دارد (پارسا، 1390). [4]

در ظاهر پنجره با سه کار شناخته می شود: نور رسانی، تامین دید و پیوند درون و بیرون، در حالی که پنجره، نشان زندگی انسان، چشمکی به رهگذران، چشم ساختمان که به آدمی امکان می دهد بدون دیده شدن به جهان خارج بنگرد، پذیرای نور روز و پرتو های خورشید که سطوح اشیاء روشن می کنند، سرچشمه هوای تازه و گاهی محل تبادل کلام و بو. پنجره در حکم چشم دهان، بینی و گوش بناست و نه تنها نقش تعیین کننده ای در ظاهر بنا دارد، بلکه واسطه ای است که به ساکنان بنا امکان می دهد که مکانی را که جزئی از آن هستند ببینند، بشنوند و حس کنند، پنجره از بنیان های معماری است (فون مایس، 1384).

[5]



شکل 3- تنوع در نوع گشایش باز شو ها و دیده شدن فضا (ماخذ:نگارنده) 1395

با توجه به محرمیت، خصوصی و عمومی بودن فضا، پنجره، شکل، ارتفاع و ابعاد متغیری در خانه های سنتی داشته است. این تنوع در نحوه ی گشایش هر پنجره و دیده شدن فضا این امکان به ساکنین می داده است که با توجه به نیاز و خواسته خود آن را مورد استفاده قرار دهند. بعلاوه در این خانه ها پنجره از چنان اهمیتی برخوردار بوده که فضاهایی را به اسم آن نامگذاری کرده اند، همچون سه دری، پنج دری، هفت دری.

بازشو های چوبی بزرگ با کمک درک های مختلف آن که با توجه به مورد استفاده قابل حرکت می باشند قابلیت های بسیار زیادی دارند. هنگام پایین بودن کل درک های فضای درونی را کاملا از فضای حیاط جدا می نماید و نور پس از عبور از شیشه های رنگی فضای دلپذیری را شکل می دهد. با بالا کشیدن همه درک ها اتاق به شکل ی ایوان در می آید که رو به سوی حیاط دارد و با بالا کشیدن یکی از درک ها ارتباط کنترل شده با حیاط صورت می پذیرد (معماریان، اردشیری، 1389). [6]

در خانه های سنتی شیراز هر چه از عرصه عمومی به خصوصی نزدیک تر می شویم پنجره ها از تقسیم بندی کوچک تری برخوردار می شوند. بعلاوه با توجه به موضوع محرمیت و دیده شدن و دیده نشدن فضا پیرامونی باز شدن این گشودگی ها نیز متفاوت خواهد بود (شکل 4).



شکل 4- تنوع در شکل پنجره های خانه های سنتی متناسب با

سلسله مراتب و محرمیت فضا (ماخذ: نگارنده) 1395

3- خلوت و تعامل در فضای بار و نیمه بار

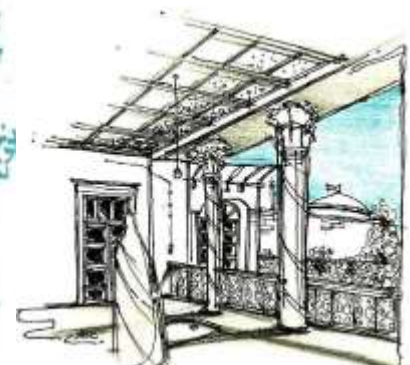
ارتباط بین مکان های مختلفی که یک فرد به عنوان مکان خلوت به آن اشاره می کند، معنی خلوت را در خانه برای فرد روشن می کند. خلوت در خانه می تواند دو معنای دوری و نزدیکی را در بر بگیرد. نزدیکی به اعضای خانواده در عین دوری از آن ها و حفاظت از نگاه آنان به عنوان ویژگی امن بودن فضای خلوت فردی مطرح است (ارمغان، 1391). [7]

بنابراین از جمله فضاهایی که این امکان را به فرد می دهد که در حین ارتباط با طبیعت به خلوت فردی و ارتباط جمعی با اعضای خانواده بپردازد فضاهای باز و نیمه باز در خانه های سنتی خواهد بود. فضاهای باز در خانه های سنتی از اهمیت بالایی برخوردار بوده اند چنان که ساکنین خانه بیشتر وقت خود را در حیاط خانه سپری می کردند و حیاط را حیات دانسته و قلب و مرکز خانه به حساب می آوردند. در حیاط و ایوان خانه های سنتی این امکان وجود داشت که در هر لحظه ساکنین خانه با آسمان نامتناهی ارتباط برقرار کنند و احساس کنند که جایی که در آن زندگی می کنند جزئی از آن فضای نامتناهی است (شکل 5).



شکل 5- قاب شدن فضای نیمه باز و دید به حیاط در خانه زینت الملک شیراز (ماخذ:نگارنده) 1395

ایوان از جمله فضاهای نیمه بازی است که از اهمیت بالایی در خانه های سنتی برخوردار بوده. ایوان به دلیل ایجاد قابی متفاوت به فضای بیرون و همچنین تناسب ارتفاعی آن اشکال متفاوتی از منظره را اطراف را به ساکنینش ارائه می دهد و در نهایت این فضا این امکان را به ساکنین خود می دهد که خلوت و تعامل را در فضایی متفاوت و متناسب با نیاز خود تجربه کند (شکل 6).



شکل 6- خلوت و تعامل ساکنین خانه های سنتی در فضای باز و نیمه باز (ماخذ:نگارنده) 1395

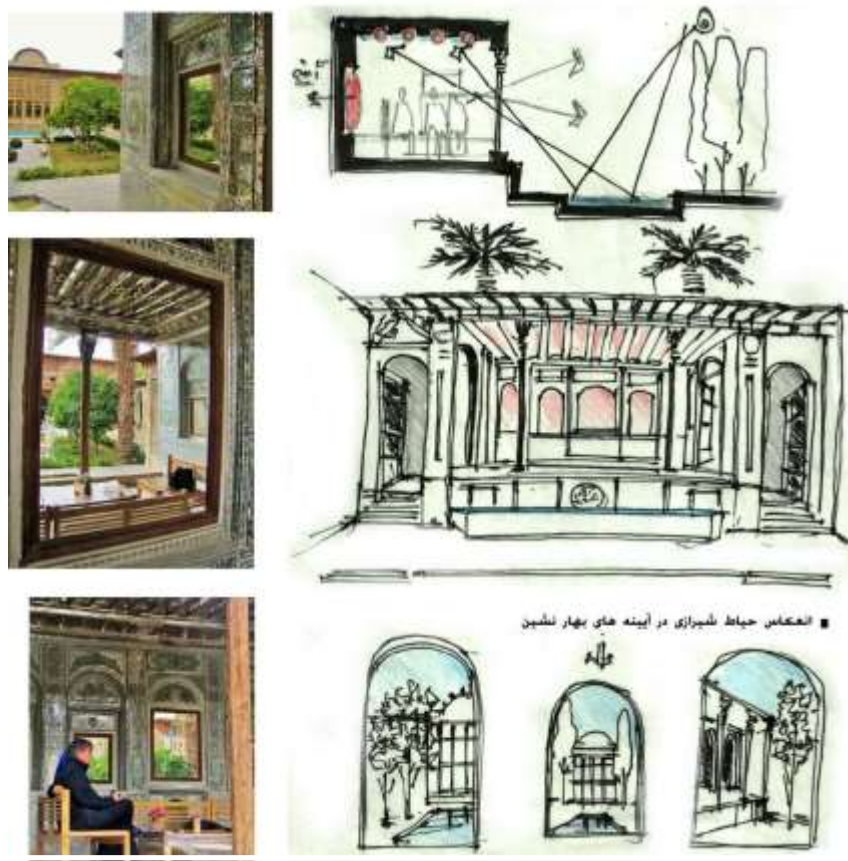
بنابراین هر یک از فضاهای باز و نیمه باز در خانه های سنتی شیراز به نحوی سعی داشتند که با ثبت لحظه هایی از خانه در ذهن فرد آلبومی از زندگی خانوادگی وی را در خاطرش ثبت کنند، از خلوت فردی و خلوت با خدای خود گرفته تا مهمانی ها و خاطرات بازی دوران کودکی هر یک به نحوی سبب می شود فرد احساس تعلق بیشتری به خانه داشته باشد.

بنابراین مکان به سبب فعالیت های انسانی که در آن رخ می دهد نیز معنا می شود. بر اساس این فعالیت ها خاطره هایی در ذهن انسان ها نقش می بندد که ممکن است فردی باشد یا جمعی. باگذشت زمان و رجوع چند باره به مکان و رخ دادن اتفاقات مشترک در زمانی خاص در مکان حافظه و خاطره جمعی شکل می گیرد (سادات حبیبی، 1387). [8]

4- حس بینایی و ارتباط با طبیعت در خانه های سنتی شیراز

4-1 انعکاس طبیعت در آینه بهار نشین

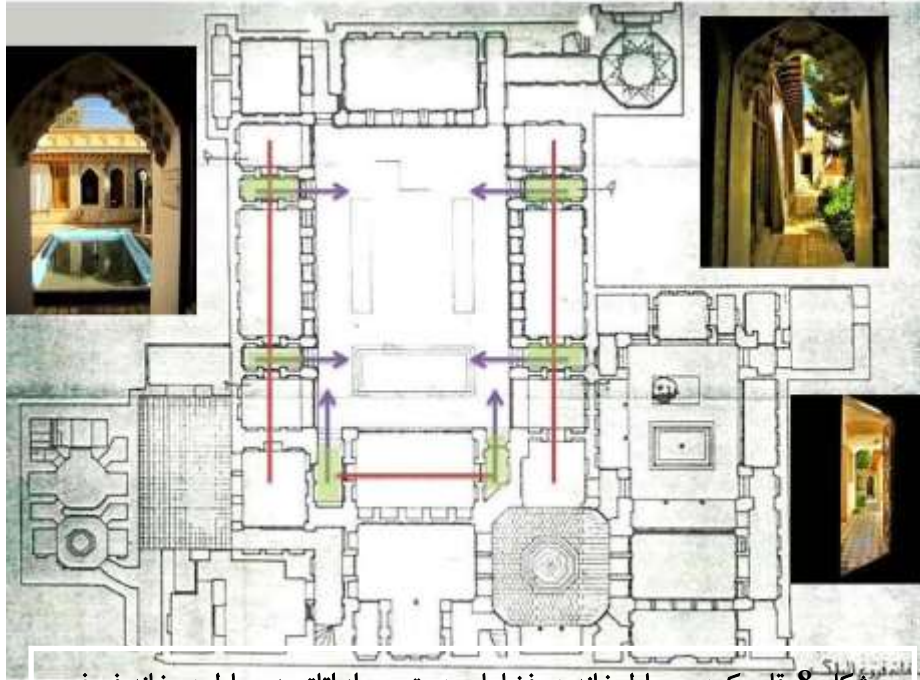
یکی از شاخصه های مهم خانه های شیرازی ارتباط زیبا بین باشندگان شیرازی و طبیعت است که در همه بناها به چشم می خورد. بعلاوه حیاط همیشه سبز آن به همراه درختان نارنج و گل های محمدی و یاس و شب بو، ساکنین را به دیدن باغ های بهشت گونه دعوت می کنند. حیاط و طبیعت هر خانه از چنان اهمیتی برای ساکنین شیرازی برخوردار بوده است که بهار نشین خانه زینت الملوک نیز با انعکاس طبیعت، حیاط در هر یک از آینه ها منعکس کرده و ساکنین را به دیدن دوباره طبیعت در گوشه به گوشه این ایوان دعوت می کند (شکل 7).



شکل 7- انعکاس حیاط خانه زینت الملک در آینه بهار نشین (ماخذ: نگارنده) 1395

4-2) قاب کردن طبیعت در فضاهای مکث مسیرهای حرکتی

مسیرهای حرکتی در خانه را عمدتاً، به عنوان مسیری که ساکنین را از مبدا به مقصد هدایت می کند می شناسیم در حالی که در خانه های سنتی فضایی که این مسیرهای ارتباطی با حیاط مرتبط میکند به عنوان فضای مکث و قاب شدن طبیعت در نظر گرفته شده است. به عنوان مثال در خانه فروغ الملک شیراز همانطور که اتاق های اطراف حیاط به طور پیوسته با یکدیگر در ارتباط اند، توسط تعدادی پله به سطح حیاط دسترسی پیدا می کنند که در هر دسترسی شاهد قاب شدن گوشه ای از حیاط خواهیم بود (شکل 8).



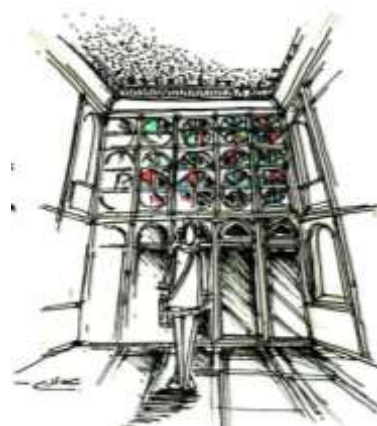
شکل 8- قاب کردن حیاط خانه در فضاهای دسترسی از اتاق به حیاط در خانه فروغ

الملک شیراز (ماخذ: نگارنده) 1395

4-3) حس بینایی و جادوی نورو رنگ در خانه های سنتی

در خانه های سنتی نورپردازی به صورت یکنواخت مطلوب نبوده است. با ایجاد کنتراست در نورپردازی ایجاد مطبوعی در ساکنان به وجود می آوردند. حیاط روشن و ساماندهی فضاهای نیمه باز و بسته در اطراف آن به کنترل میزان ورود نور در داخل فضاها کمک می کرده است که از جمله آن ها ایوان است (نجفی، 1392). [9]

روشنایی داخل فضاهای اطراف از جمله اتاق پذیرایی یا شاه نشین از طریق پنجره های ارسی با شیشه های رنگی تامین شده و سبب می شود انسان درون این فضا را دیده نشود، اما به راحتی از منظره حیاط بهره ببرد. حجاری های مشبک سنگی با فرم های هندسی و گیاهی که در پیشانی پله ها و ازاره های خانه های دارای زیر زمین کارشده، علاوه بر نورپردازی زیر زمین، ارتباط بصری آن با فضای حیاط را تامین می کند (نجفی، 1392). [9]



شکل 9- بازی رنگ و نور در خانه فروغ الملک شیراز (ماخذ: نگارنده) 1395

بنابراین در خانه های مسکونی فضاهای حرکتی کاملاً تاریک اند ، حیاط کاملاً روشن و فضای حرکت و فعالیت است. ایوان سایه و فضایی نیمه پوبا و نیمه ایستادست و برای سکون موقتی به کار می رود و در نهایت اتاق که جلوه هایی زیبا از تلفیق نورهای رنگی است و و نقطه نهایی مسیر حرکت (کشمیری، 1392). [10] بعلاوه در خانه های سنتی ایران در تابستان ، همراه با گرم شدن هوا ، پنجره های گشوده می شد و نور همچو آبشاری به داخل خانه سرازیر می گشت. منظره دل پذیری از داخل پنجره حیاط خانه را قاب می شد و رنگ را به همراه نور به داخل خانه دعوت می کرد این امر در فصول سرد سال به شکلی دیگر خود را نمایش می داد، در فصل زمستان با سرد شدن هوا پنجره ها بسته و شد و چون حیاط خانه سرسبزی و طراوت فصل گرم را نداشت نور با عبور از شیشه های رنگی ارسی ها ، سرزندگی را به شکلی دیگر به خانه راه می داد . بنابراین با مطالعه نحوه نورگیری در فضاهای مختلف این طور برداشت می شود که علاوه بر تامین آسایش و سلامت روحی با بهره گیری از نور طبیعی، از مفاهیم متعددی همچون هدایت کنندگی از فضایی به فضای دیگر و جهت یابی ، تعیین مسیر ، نور متمرکز کننده و تاکید کننده، تقسیم فضای یکپارچه به عرصه های جداگانه نیز برخوردار می باشد(شکل 9).

5- نتیجه گیری

بنابر نتایج گرفته شده از مباحث، حس بینایی به عنوان یکی از حواس پنجگانه نقش موثری را در درک انسان از فضا و خاطره سازی از محیط برعهده دارد که معمار خانه های سنتی شیراز به خوبی به اهمیت این حس و تاثیر آن بر خاطره سازی در ذهن ساکنین آن آگاه بوده و همواره با در نظر گرفتن این حس سبب گشته تا هر یک از افراد از بدو ورود به خانه احساس تعلق خاصی به محیط داشته باشند . فضای خلوت و تعامل ساکنین در خانه های سنتی شیراز با توجه به نیاز ، فرهنگ و شرایط زندگی آنان در نظر گرفته شده بوده و همواره سعی بر آن شده تا گوشه گوشه فضاهای مختلف خانه با دخیل کردن عناصری همچون نور، رنگ، طبیعت در خاطر ساکنین ماندگار شود. در نهایت اهمیت به نوع دیده شدن فضاهای مختلف خانه در مراتب فضایی باز تا بسته به قدری بوده که معمار تلاش داشته تا هر قسمت از فضای خانه را همچون آلبومی از خاطرات ساکنین به قاب بکشد و در خاطر فرد به یادگار بگذارد .



مراجع

- [1] انصاری، م. امینی مشهدی، م. مقاله ادراک و شناخت فضای شخصی از دریچه حواس پنجگانه- بینایی، اولین کنگره بین المللی افق های جدید در معماری و شهرسازی، 1393.
- [2] حیدری، ع. تحلیل بعد کالبدی حس تعلق به مکان در خانه های سنتی و مجتمع های مسکونی امروز، نشریه هنر های زیبا - معماری و شهرسازی، دوره 19، شماره 3، پاییز 1393
- [3] حائری مازندرانی، م. خانه فرهنگ طبیعت، مرکز مطالعاتی و تحقیقاتی شهرسازی و معماری، 1388
- [4] پارسا، م. خاستگاه های معماری پنجره، جستاری در مفهوم پنجره در زبان فارسی و فرهنگ ایرانی. فصلنامه مسکن و محیط روستا، شماره 134، تابستان 1390
- [5] فون مایس، پی. یر، عناصر معماری از صورت تا مکان، ترجمه فردانش، فرزین، دانشگاه شهید بهشتی، 1384.
- [6] اردشیری، م. معماریان، غ. هویت شهری شیراز، انتشارات نوید شیراز، 1389
- [7] ارمغان، م. بودن و شدن: تغییر تجربه خلوت در فضای خانه، کنفرانس ARCHTHEO'12
- [8] سادات حبیبی، ر. تصویر های ذهنی و مفهوم مکان، نشریه هنر های زیبا، شماره 35، پاییز 1387
- [9] نجفی، ش. آنالیز و بررسی معماری سنتی ایران و نقش نور در آن، همایش تخصصی نورپردازی و روشنایی ایران، شیراز، 1391
- [10] کشمیری، ه. بررسی فیزیک و مفاهیم معنوی نور در معماری سنتی ایران (با نگاهی به مساجد و خانه ها)، همایش ملی معماری پایدار و توسعه شهری، بوکان، 1392