



مقایسه تطبیقی کاربرد رنگ در معماری اسلامی چین و ایران

صدیقه سلیمانی* ، ستایش اسماعیلی

(کارشناسی ارشد معماری منظر، استاد مدعو موسسه آموزش عالی احرار)

(دانشجوی مهندسی معماری موسسه آموزش عالی احرار)

چکیده

هنرهای اسلامی زمینه ی گسترده و پرکششی برای پژوهشگران داخلی و خارجی ایجاد میکند تا از جنبه های مختلف به تجزیه و تحلیل آن بپردازند. دین بر تمام ابعاد زندگی تاثیر می گذارد و هنر و معماری نیز از این قاعده مستثنی نیستند. جغرافیای وسیع اسلام و تنوع هنر و فرهنگ در کشورهای پذیرای اسلام و معماری اسلامی شباهت ها و تفاوت های بسیاری را در مواجهه با الگوهای کلی و جزئی در این سرزمین ها موجب شده است. تحقیق در مورد معماری اسلامی به اشکال و صورت های مختلف توسط محققان انجام شده و گروه های بسیاری به بررسی این هنر اهتمام ورزیده اند.

تمدن های چین و ایران از قدیمی ترین تمدن ها محسوب می شوند. به دلیل وجود جاده ی ابریشم و رفت و آمد بازرگانان، دین اسلام نیز از ایران و کشورهای عربی به چین ظهور کرد و به عقیده ی بسیاری هنر اسلامی از ایران به چین ورود کرده است . یکی از نکات اثر گذار بر معماری، بی تردید استفاده از رنگ است. بدیهی ست این تجلی نیازمند درنگ و تأمل درخور صرف وقت و بازشناسی بوده و هست. در این مقاله تلاش میشود تا با استفاده از روش تاریخی- تحلیلی با استفاده از منابع کتابخانه ای شامل اسناد و متون و ... موضوع بررسی شود و کاربرد رنگ در معماری اسلامی چین و ایران مورد بازبینی قرار گیرد. به نظر می رسد تنوع رنگی در معماری اسلامی چین با تنوع رنگی در معماری اسلامی ایران متفاوت است. پژوهش حاضر در پی پاسخ به پرسش های زیر است:

۱. آیا رنگ های مورد استفاده در معماری چین مشابه رنگ های مورد استفاده در معماری ایران است؟

۲. آیا رنگ های مساجد اسلامی در چین با رنگ معابد غیر اسلامی این کشور تفاوت دارد؟

۳. آیا معماری اسلامی چین از ایران تاثیر گرفته یا بالعکس؟

کلمات کلیدی: معماری- رنگ- چین- ایران- معماری اسلامی-

1-1 مروری بر تعریف و تاریخ معماری اسلامی

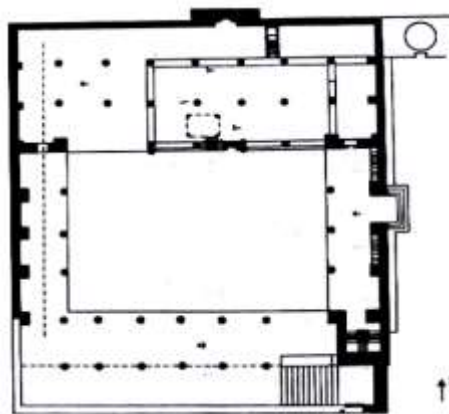
وقتی به هنر تعبیر "اسلامی" اطلاق میشود در واقع به هنر اقوامی اشاره شده است، که زیر نظر حکام مسلمان می زیسته اند و یا در فرهنگ ها و جوامعی زندگی میکرده اند که به شدت متأثر از ویژگی های خاص حیات و اندیشه اسلامی بوده اند. در اسلام جدایی دین از دولت حتی به گونه ی نظری معنا و مفهومی ندارد. توجه به حکمت هنر های اسلامی و خاستگاه آن در معارف اسلامی از ضروریات بررسی این هنر است.

هنر اسلامی اساسا با توحید و یکتاپرستی عجین بوده و آدمی را به سوی آن سوق میدهد. هنرهای اسلامی برای آن است که ذکر توحید را در تفکر آدمی زنده کند. این هنر معرفتی را در روح یکتاپرست انسان به ودیعه می گذارد که سبب جاودانگی و یگانگی آن در تمام جلوه های هنری اش می گردد.

بنابراین توجه به خاستگاه فرهنگی آن راهگشای هر تحقیقی در این زمینه خواهد شد. زیبایی و ادراک حسی مرتبط با نظم و یکنواختی در عین دارا بودن تضاد و تنوع ترکیب بندی اعتدال-تقارن-توازن-تناسب-هماهنگی-وضوح-تعیین و قطعیت دانسته شده و هستی مستقلی برای آن فرض نشده است.

تحلیل زیبایی از دیدگاه اسلام و فیلسوفان غربی نشانگر آن است که به طور کلی زیبایی را از دو منظر تظاهرات فرمی که شامل نظم و تناسب است و نیز از منظر ادراک ذهنی و تاثیر آن بر مخاطب مورد بررسی قرار می دهند.

گاه عنوان شده که الگوی اولیه ی معماری اسلامی چیزی جز مسجد قبا و مسجدالنبی که در ساخت آن از کلوخ سنگ و یا خشت خام استفاده شده بود، نبوده است¹؛ شبستان مسجد از ستونهایی از درختان تنه خرما درست شده بود و با استفاده از حصیر و پوست حیوانات پوشیده شده بود. و لذا همین ترکیب؛ یعنی کاربرد شبستان ستوندار و رواق های اطراف محوطه به عنوان اولین الگوی طراحی مساجد اسلامی از طریق مهمترین جاده ی ارتباطی (جاده ی ابریشم) راهی شرق و غرب شد. اسلام در مدت کوتاهی در حوزه ی جغرافیایی کهن تا دره پنجاب و ماوراالنهر گسترش یافت و مسجد به عنوان اولین تجلی و نکود عینی اسلام با همان طراحی و پلان در هر شهر و روستا ساخته شد.²



تصویر شماره 1- پلان نخستین مسجد ساخته شده توسط پیامبر

¹ معاریان (1394)

² (حشمتی پور 1391)



حملهٔ اعراب به ایران یا فتح ایران به دست مسلمانان به مجموعه حملاتی به امپراتوری ساسانی در قرن هفتم میلادی اشاره دارد که از زمان ابوبکر شروع شد، در زمان عمر به اوج خود رسید و در زمان عثمان منتهی به سقوط کامل دولت ساسانی در سال ۶۵۱ میلادی (مطابق با سال ۳۰ هجری قمری) و کشته شدن یزدگرد سوم، آخرین پادشاه ساسانیان، گردید. این حملات همچنین باعث افزودن ایران به قلمرو خلافت اسلامی شد. فتح ایران سرآغاز فرایند تدریجی گرویدن ایرانیان به اسلام بود که چندین قرن طول کشید. از میان حمله‌هایی که اقوام دور و نزدیک در طول تاریخ به خاک ایران کرده‌اند، حملهٔ اعراب بیشترین تأثیر را بر ایران گذاشت. (Elton L. Daniel, The history of Iran, p. 64, Greenwood)

از اوایل قرن پنجم مساجد تا روزگار معاصر، در سرزمین‌های محل سکونت مسلمانان از جمله ایران و چین تنوعی را در معماری اسلامی و به طور ویژه در معماری مساجد می‌توان شاهد بود؛ چنانچه در ایران مسجد چهار ایوانی سنت مساجد غالب گردید^۳ و در چین، از قرن هفتم ساخت مساجدی بر پایه معماری سنتی چین رواج یافت. شکل‌گیری جامعه‌ی مسلمانان نژاد هوی، پس از نخستین مهاجرت مسلمانان عرب آغاز شد. فرستاده‌ی ویژه‌ی اعراب به شهر <چانگ آن> پایتخت چین در زمان سلسله‌ی تانگ اعزام شد تا روابط رسمی بین دو کشور برقرار شود. از آن پس تعداد زیادی از تجار و دانشمندان مسلمان پی در پی از طریق جاده‌ی ابریشم، زمینی وارد چین شدند. هم‌زمان بسیاری از تجار مسلمان عرب و فارس، نیز از طریق "جاده‌ی ابریشم دریایی" به چین سفر کرده و در سواحل دریای جنوب شرقی چین ساکن شدند.

لذا اسلام از دو راه زمینی و دریایی وارد چین شده و منطقه‌ی شمال غرب و سواحل دریایی جنوب شرقی چین به قدیمی‌ترین ناحیه مسلمان‌نشین این کشور تبدیل شد.

میتوان گفت، مسلمانان عرب و فارس که در آن زمان وارد چین شدند، نیاکان مسلمان نژاد هوی چین را تشکیل می‌دهند.^۴ بنابر آنچه به تلخیص ذکر شد، ریشه‌ها و سرآغازهای مشترک از مهم‌ترین عوامل پیوند هنر معماری در تمام سرزمین‌های اسلامی به شمار می‌رود. و در حقیقت هنرهای اسلامی سرزمین‌های گوناگون از جمله ایران و چین ارزش‌های مشترکی می‌توان یافت.

2-1 رنگ در هنر اسلامی

معماری هنر آفرینش فضا است به طوری که آن فضا کاربردی باشد براین اساس معماری (فرم) و انسان به دلیل پویایی بر هم تأثیر متقابل می‌گذارند. یکی از عوامل موثر بر معماری (دخیل بر فرم) رنگ می‌باشد. معماران سنتی ایران از این تأثیر و تأثر مطلع بودند و سعی داشتند تا بیشترین الگوهای رنگی خود را از طبیعت اخذ نمایند. تأثیر روانی رنگ‌ها غیر قابل انکار است. در معماری رنگ تعاریف ویژه و جدیدی برای فضا ارائه می‌نماید. عدم آگاهی از این مساله می‌تواند تأثیرات غیر قابل جبرانی در پی داشته باشد و به همین دلیل است که رنگ‌های به کار برده شده در یک بیمارستان با یک زندان و یا یک مهد کودک متفاوت است زیرا تعاریف از فضا در این فضاها متفاوت است.

از دیدگاه فیزیولوژیک رنگ‌ها بر ما تأثیر دارند و این نکته غیر از معماری در سایر نقاطی که به خصوص از دید اقتصادی اهمیت دارند مثل گرافیک و صنایع بسته بندی و از این قبیل توسط پژوهشگران مورد بررسی دقیق قرار گرفته است.

هر رنگی بر هستی آدمی تأثیری شمرده شده می‌نهد و از همین رو سرشت ذاتی خود را بر چشم و جان آدمی آشکار می‌گرداند. به این ترتیب رنگ می‌تواند برای پاره‌ای نگاره‌های مادی-اخلاقی و زیبایی‌شناسانه به کار برده شود. آن را برای هدف دیگری نیز می‌

^۳ (د. رسولی ۱۳۸۶)

^۴ (Xiaowel, 1994)

توان به کار برد هدفی که از مفهوم درونی آن بهره میگیرد و آن را باز هم بهتر جلوه گر می سازد: به کارگیری نمادین رنگ. رنگ میتواند به خود یک ارزش عرفان‌بگیرد رنگ نه یک تاثیر ایستا و پذیرش گرانه بلکه زبان سخن گفتن جان است با خویشتن.⁵ گذشته از آنچه گفته شد، رنگ ها در هنر اسلامی نشان از عالم معنا دارند که با انتقال پیام و معنی درون خود بر معماری اسلامی می نشینند. هر رنگ نشان و روانشناسی خاص خود را دارد که توسط دین اسلام بیان شده است. در فرهنگ و هنر اسلامی هنرمند با دانستن این مفاهیم این رنگ ها را آثار خود بکار می برد. پشت هر رنگی حکمتی بزرگ نهفته است که علاوه بر دیدگاه روانشناسی کشف شده آن سالها قبل توسط اسلام توصیه یا رد شده است. نام برخی از رنگ ها در قرآن به صراحت آمده است. رنگ های بکار رفته در هنر و معماری اسلامی نیز هر کدام معنی و مفهوم ویژه ای دارند و هیچ رنگی بی دلیل در هیچ بنایی بکار برده نشده است.⁶

در ادامه ی این مقاله سعی شده است تا ضمن پرداختن به رنگ های پرکاربرد در معماری اسلامی دو سرزمین مورد بحث، و پرداختن به مفاهیم و معانی استعاری آنها، به طور موردی نمونه هایی شاخص از معماری اسلامی چین و ایران که از رنگ های مورد بحث بهره برده اند معرفی گردد.

1-2-1- رنگ سفید

رنگ سفید که در بیشتر مواقع فضای داخلی مساجد را می پوشاند نشان از قداست و پاکی و آرامش است. سفید در مسجد اسلامی شکل واحد و توحیدی به خود میگیرد و در جهت بیان حالات قدسی و عبادتگری و نیایشگری به کار می رود. سفید پرمعنا ترین رنگ در عالم روحانی است و نیز پرمهابت و ترساننده است. سفید در مسجد دور تا دور آدمی کشیده میشود و فضایی پرمعنا و گویا می سازد که در مرکز بی کرانگی و قداست قرار دارد.⁷

از جمله مساجد معروف جهان اسلام که بناب آن به طور غالب به رنگ سفید است می توان به مسجد الشیخ زاید بن سلطان آل نهیان که در ابوظبی قرار دارد اشاره کرد. این مسجد، بعد از مسجد النبی و مسجد الحرام، سومین مسجد بزرگ جهان است. گنبد مسجد، بزرگترین گنبد جهان است و ارتفاع آن حدود 83 متر و وزن آن هزار تن است. تمام مسجد از سنگ سفید پوشیده شده است.⁸



تصویر شماره 3- مسجد سفید



تصویر شماره 2- مسجد سفید

⁵ (فروغی و کمالی 1391)

⁶ (بیاتی، 1393)

⁷ (فروغی و کمالی 1391)

⁸ <https://fa.wikipedia.org>

1-1-2-1- مسجد سفید مراغه

این مسجد در بخش مرکزی شهرستان مراغه در داخل بافت تاریخی و فرهنگی شهر مراغه و در خیابان تازه احداث جام جم قرار دارد. قدمت این بنا بر اساس کتیبه ی مرمری که در سر در آن قرار دارد، مربوط به دوره ی شاه طهماسب صفوی میشود. پلان این مسجد مستطیل شکل است که عرض آن دو برابر طول آن می باشد و دارای سه ستون چوبی مقرنس کاری شده با پایه ستون های سنگی و سقف نقاشی شده می باشد. به نظر میرسد این بنا به دلیل وجود سنگ سفید مرمری سردر آن به این اسم نام گذاری شده است.⁹



تصویر شماره 5-مسجد سفید مراغه



تصویر شماره 4- نمای داخلی

1-2-1-2- مسجد دو دیان

در نزدیکی شهر پکن شهرکی به نام "دو دیان" قرار دارد. در این شهرک که بیشتر مسلمانان قوم هویی در آن سکونت دارند، به تازگی یک مسجد بسیار بزرگ و زیبا بنا شده است. این مسجد در عید فطر امسال افتتاح شده است. مساجد در دین اسلام بسیار مهم شماره شده و به پایگاهی برای گرد همایی مسلمانان در اوقات مختلف تبدیل شده اند. حال آمیختگی فرهنگ باستانی چین و حفظ ویژگی های قومی با دین اسلام، نتیجه ای شگفت انگیز و باور نکردنی به بار آورده است. یکی از نتایج این ترکیب و آمیختگی فرهنگی و دینی، مسجد دو دیان در نزدیکی پکن است. مسجد دو دیان از نظر ساخت و معماری بسیار جالب توجه است و در مقایسه با مساجد دیگر در شهر پکن و اطراف آن، از ویژگی های منحصر به خود برخوردار است. طراحی ساختمان مسجد از شکل کاراکتر چینی هوی (回) اقتباس شده است. بنای مسجد از سنگ سفید ساخته شده و دارای گلدسته و گنبدهایی الگوبرداری شده از مساجد عربستان سعودی است. معماری جالب توجه مسجد آمیزه ای از نماد های اسلامی، چینی و اروپایی است و با دیدن بخش های مختلف ساختمان می توان به دید باز و فراگیر سازندگان نسبت به کاربرد آن در آینده و معماری نوین در جهان پی برد. در حاشیه ها، در ها و سرستون های

⁹ <http://farabiasl.com>

مسجد ردی از معماری یونانی دیده می شود در حالی که گنبدها و گلدسته به روش مساجد عربستان سعودی ساخته شده اند. روی درهای فلزی و مسی رنگ هم نقش و نگارهایی از الگوهای غربی دیده می شود. این مسجد از فرهنگ باستانی چین نیز بی بهره نبوده و در ورودی صحن اصلی گلدان های بزرگی برای سوزاندن عود و خوشبو کردن فضا ساخته شده است.^{۱۰}



تصویر شماره 6-مسجد دو دیان در پکن

2-2-1 آبی

رنگ آبی عمقی دارد که آدمی را به بینهایت و جهانی خیالی و دست نیافتنی می برد. قدرتش در کنش پذیری است و نیرویی آرام بخش است. امروزه چراغ برق های آبی رنگ در آسایشگاه ها برای آرام کردن بیماران به کار می رود. آبی دارای قدرتی است همانند قدرت طبیعت در زمستان. هنگامی که همه جوانه ها و رویش ها در ظلمت و سکوت پنهان می شوند. آبی همیشه سایه دار است و در نهایت عظمت خود به تاریکی می گراید. آبی روان ما را به امواج ایمان به بی انتهای روح سوق می دهد. آبی برای ما به مفهوم ایمان و برای چینی ها سمبل فناپذیری است. آبی به دلیل سکوت و آرامش اسرارآمیزش در تابلوهای مذهبی مسیحیت و بناهای اسلامی کاربرد ویژه ای دارد و نشان از فروتنی - ایمان و اعتقاد - اعتماد و مقاومت است.^{۱۱}

آبی در کاشی کاری مساجد برای تزئینات خطی دیواری دیده می شود، تأویلات مثبت از رنگ آبی به خاطر تمثیلات شاعرانه مسلمانان است. به طور مثال، تمثیلی این گونه بیان می شود. وصال بنده به خالق چون رسیدن قطره ای به اقیانوس است از طرف دیگر آبی مایع حیاتی و ارزشمند در این سرزمین خشک و بیابانی است.^{۱۲}

آبی تیره گون سکون مطلق و استراحت شبانه است. رنگ آسمان آرامش بخش است. آبی حرکت دورانی درونگرا دارد. به همین دلیل از شکل های هندسی با دایره توافق دارد و هماهنگ است و شاید یکی از دلایل، استفاده مکرر در گنبد را می توان این دلیل دانست. آبی در مثلث آرامش خود را می کاهد و فعال می شود و مثلث را نیز معتدل می سازد. آبی رنگ موافق با وضعیت و با خط افقی است. خط افقی آبی آرامش بیشتری دارد و چون آبی عمودی گردد از سردی و آرامش خود می کاهد و به اعتدال می گراید. رنگ آبی در هنر کهن گرا به منزله رنگ فضایی و الهی و آسمانی بودن تعبیر شده و به کار رفته است. متمرکز شدن در آبی سبب، تمرکز

¹⁰ <http://shabestan.ir>

¹¹ (فروغی و کمالی 1391)

¹² (بیگی 1393)

فکر و اندیشه می‌گردد. اگر آبی شکلی دایره ای داشته باشد نیز سبب ذخیره و گردآوری نیروها در مرکز خود و تقویت نیروی دورگیری می‌شود. (حبیب الله - آیت الهی - 1376-ص 154)

از مساجدی که در آنها از رنگ آبی استفاده شده است می‌توان مسجد سلطان احمد در استانبول را نام برد. این مسجد که در شهر استانبول قرار دارد، یکی از شاهکارهای معماری اسلامی است که به دلیل استفاده از کاشی‌های آبی رنگ در طراحی داخلی به مسجد آبی نیز شهرت دارد. دور تا دور صحن مسجد در پایین‌ترین قسمت توسط ۲۰۰۰۰ کاشی سرامیک دست ساز تزیین شده است که این سرامیک‌ها در از نیک (نیشای باستان) ساخته شده‌اند. بخش بالایی نقاشی شده است. بیش از ۲۰۰ پنجره شیشه‌ای نور را به درون صحن اصلی هدایت می‌کنند و از لوسترهای بزرگ نیز برای نورپردازی مسجد کمک گرفته شده است. در دکوراسیون از آیاتی از قرآن استفاده شده است که بسیاری از آنها به خط سید کاظم غباری نوشته‌اند که بزرگترین خطاط آن زمان بوده است. صحن اصلی فرش شده است و این فرش‌ها در زمان مقتضی تعویض می‌شوند.^{۱۳}



تصویر شماره 7-نمونه ی کاشی های داخلی مسجد آبی

2-1-1- مسجد امام اصفهان

مساجد جهان اسلام به ویژه مساجد ایرانی از جمله مسجد امام اصفهان که یکی از بزرگترین بناهایی است که سرتاسر از کاشی پوشیده شده است در بکارگیری رنگ‌ها چارچوب واحدی را دارا هستند؛ و این نکته در مسجد امام اصفهان بیشترین جلوه دارد این رنگ‌ها معمولاً سبز - آبی - فیروزه ای است که عمده ترین این رنگ‌ها: آبی لاجوردی و فیروزه ای است که به صورت کاشی بر دیوارهای محراب، گنبد، صحن و شبستان رنگ آبی بسته است.

بررسی‌های انجام شده در راستای چرایی کاربرد رنگ آبی (کاشی کاری‌های آبی) در مساجد به ویژه مسجد امام اصفهان باید چنین بیان کرد که، مردم ریشه بسیار کهنی دارد و گاه می‌توان آنها را به باورهای مذهبی ملی و سنتی و یا برگرفته شده از سرشت طبیعی بشر دانست و یا این گمان دسترسی، ملی و سنتی و یا برگرفته شده از سرشت طبیعی بشر دانست و یا این گمان را بر شمرد که شناخت و تولید و ترکیب رنگ آبی بر عدم شناخت و تولید سایر رنگ‌ها و لعاب‌ها برتری داشته است. اما در بسیاری از کتب و مقالات نوشته شده استفاده از رنگ‌ها به ویژه رنگ آبی و مساجد را ریشه دار در تفکر مذهبی، دانسته‌اند.^{۱۴}

¹³<https://fa.wikipedia.org>

¹⁴ (بیگی 1393)



تصویر شماره 8- نمونه کاشی کاری تصویر شماره 9- نمای بیرونی

2-2-1- معبد آسمان

این معبد که قربانگاه کشور چین به حساب می آید، در جنوب شهر ممنوعه در پکن قرار دارد و مساحت آن چهار برابر شهر ممنوعه است. پادشاهان سلسله ی مینگ و چینگ هر سال در این معبد که از جمله معابد تاریخی متعلق به آئین تائو است مراسم باشکوهی برای آسمان و برکت محصولات فراوان بر پا می کردند.

بر اساس افسانه های چینی، شاه فرزند آسمان می باشد و با این هویت بر کشور حکمفرمایی می کرده است. لذا برگزاری مراسم قربانی آسمان بر عهده ی پادشاه بوده است. جنوبی ترین دیوار معبد آسمان 4 گوشه، نشانه ی زمین و شمالی ترین ضلع دیوار نیم دایره آسمان است. این ایده بر اساس یکی از ایده های باستانی که در آن اعتقاد بر این بوده که زمین چهار گوشه است و آسمان گرد، گرفته شده است.

دلیل نام بردن این بنا در این قسمت به این خاطر است که گنبد معبد آسمان آبی رنگ است و قسمت هایی از این معبد با کاشی های آبی رنگ تزئین شده است.¹⁵



تصویر شماره 10- معبد آسمان در چین

¹⁵<https://www.irangazette.com>

3-2-1 لاجوردی

لاجوردی رنگ عالم مثال است و وسعت درون و بی کرانگی آسمان را نشان می دهد. در کاشی کاری مانند آسمان فضا را می پوشاند و نقوش زرد و نارنجی در میانه آن مانند ستارگان در آسمان می درخشد و نقش و نگاره های گیاهی آدمی را به خیال بهشت میبرد. خطوط آن ها قداست و آیات نور را در بردارند. بدین گونه است که کلام و نقش در هم می نشینند و هر نقش و نگار سمبل و نماد چیزی از آن عالم مثال می شود.^{۱۶}

در ادامه به نمونه هایی که در آنها از رنگ لاجوردی استفاده شده است، اشاره شده است.

3-2-1-1 مدرسه و مسجد رکن الملک

یکی از نمونه های ایرانی که در آن از رنگ لاجوردی استفاده شده است، مجموعه مسجد رکن الملک اصفهان است. کتیبه ی سردر مسجد و مدرسه که بوسیله ی محمد تقی فرزند محمد ابراهیم اصفهانی نوشته شده با خط ثلث بر زمینه کاشی خست لاجوردی آیات قرآنی را کتابت کرده است.

بر هلال سردر اشعاری با خط نستعلیق سفید بر زمینه کاشی خست لاجوردی رنگ نوشته شده است.^{۱۷}



تصویر شماره 11-مدرسه و مسجد رکن الملک در اصفهان

3-2-1-2 مدرسه ی عباسقلی خان:

در سردر ورودی این مدرسه از مقرنس های لاجوردی استفاده شده است. این مدرسه چهار ایوانی است و در مشهد قرار دارد. نای مدرسه در دو طبقه و در چهار ضلع دارای چهار ایوان به سبک معماری عهد صفویه ساخته شده که بیش از ۱۰۰ حجره را در خود جای داده است.

این مدرسه تماما با آجر ساخته شده و دارای تزئیناتی اعم از کاشی کاری و مقرنس کاری سردر ورودی ایوان ها و حجرات و رواقها است.^{۱۸} سردر این مدرسه در جریان توسعه حرم و تعریض خیابان نواب صفوی، به عنوان یکی از آثار تاریخی - مذهبی، بدون تخریب شکل ظاهری به عقب کشیده شد و اکنون در حاشیه ضلع جنوبی خیابان واقع شده است.^{۱۹}

¹⁶ (فروغی و کمالی 1391)

¹⁷ <http://www.citypedia.ir>

¹⁸ (لؤلؤئی زمستان ۱۳۷۷)

¹⁹ <http://fa.wikishia.net>



تصویر شماره 12- سردر لاجوردی مدرسه ی عباسقلی خان-مشهد

4-2-1 قرمز

قرمز به شدت میدرخشد و به آسانی تاریک و خاموش نمیگردد. قرمز رنگی ست بسیار انعطاف پذیر و به حالات مختلفی در می آید. قرمز نبض را سریع میکند. فشار خون را بالا میبرد و تنفس را بیشتر میکند. بیانگر نیروی حیاتی فعالیت عصبی و معنای آرزو و همه شکل های میل و اشتیاق را دارد. قرمز نشانگر آرزوی شدید برای همه چیزهایی است که شدت زندگی و کمال تجربه را در پوشش خود دارند. قرمز علامت جهان متلاطم جنگ و شیاطین بوده و نشانی تثبیت شده از مبارزه و انقلاب و شورش است.²⁰ در معماری معابد چین از این رنگ و رنگ زرد بسیار زیاد استفاده شده است که در زیر یک نمونه از آن را بررسی می کنیم.

1-2-4-1 معبد لاما:

معبد لاما یکی از بزرگترین و بهترین معابد حفظ شده در شهر پکن و از جاذبه های گردشگری چین می باشد. این معبد در ابتدا محل سکونت پادشاه آن دوره بوده ولی چندسال بعد به طور کلی تغییر کاربری داده است و به معبد تبدیل شده است. این معبد با کاشی های لعاب دار زرد رنگ و سقفی قرمز با کاشی های نفیس تزیین شده است.²¹



تصویر شماره 13- معبد لاما-چین

2-4-2-1 مسجد نصیر الملک:

یکی از مساجد قدیمی شیراز است که به سبب رنگ صورتی به کاررفته در آن به مسجد صورتی نیز معروف است. این مسجد از نظر رنگ، طرح و نقوش در ایران بی نظیر است. بر خلاف مسجد شیخ لطف الله اصفهان که رنگ های غالب در آن آبی و کرم است، این

²⁰ (فروغی و کمالی 1391)

²¹ <https://www.irangazette.com>

مسجد به مسجد صورتی معروف است. چرا که از این رنگ استفاده‌ی بسیاری در کاشی‌های داخلی مسجد شده است. اگر چه با وجود تنوع رنگی بسیار، دور از انصاف است که تنها از این رنگ یاد شود. شیشه‌های رنگی در ساختار مسجد لطف و شکوه خاصی به بنا داده است. از طرفی نادر بودن چنین معماری‌ای بر ارزش زیبایی و عظمت این مسجد افزوده است.^{۲۲}



تصویر شماره 14 کاشی های صورتی مسجد نصیر الملک-شیراز

5-2-1 زرد

زرد روشن ترین رنگ هاست و نشان روشنی و نور. صفات رنگ زرد عبارتند از: روشنی-بازتاب-کیفیت درخشان-شادمانی زود گذر- زرد نمایانگر توسعه طلبی بلامانع سهل گرفتن یا تسکین خاطر است. از لحاظ نمادی، مشابهت گویا و دلپذیر به نور آفتاب دارد. از لحاظ سمبلیک با فهم و دانایی ارتباط دارد و نشان از دانش و معرفت است.

زرد طلایی، رنگی ست منور با درخششی ملایم، بدون وزن و نامتعادل: رنگی ست که در گذشته به جای نور و روشنی به کار می رفته. در گنبد های طلایی مسجد بیزانس و زمینه نقاشی استادان قدیمی از این رنگ به عنوان سمبل آخرت، شگفتی، پادشاهی و سلطنت نور و خورشید استفاده شده است.^{۲۳} در زیر به نمونه هایی که در آنها از این رنگ استفاده شده است می پردازیم:

1-2-5-1 مسجد مشیر:

مسجد مشیر 160 سال پیش به دست مرحوم مشیر الملک و به تقلید از مسجد نصیر الملک و مسجد وکیل ساخته شده است. مسجد مشیر با داشتن برخی ویژگی های خاص یکی از منحصر به فرد ترین مساجد ایران است. کاشی هفت رنگ مسجد مشیر نقش گل و بوته دارد و رنگ ته مایه ی زرد آن برخلاف رنگ صورتی مسجد نصیرالملک سبب شادی می شود.^{۲۴}

²² (روسایی ۱۳۹۳)

²³ (فروغی و کمالی 1391)

²⁴ <https://fa.wikipedia.org>



تصوی شماره 15-مسجد مشیر-شیراز

1-2-5-2-مسجد خانم:

مسجد خانم از بناهای دوره ی قاجاریه در محله ی فخیم الدوله زنجان،واقع شده است.مسجد خانم فاقد گنبد و دارای 2 مناره بسیار زیباست.در سردر ورودی این مسجد و مناره های آن از رنگ زرد استفاده شده است.²⁵



تصویر شماره 16-مسجد خانم تصویر شماره 17-نمونه ی کاشی کاری مسجد خانم

1-2-5-3-معبد مینگ پکن:

این معبد که در منطقه ی چانگ پینگ در شمال غربی شهر پکن قرار دارد،به بهترین معبد جهان تبدیل شده است.نمای اصلی این معبد با کاشی های لعاب دار طلایی تزئین شده است.²⁶



تصویر شماره 18-معبد مینگ پکن

²⁵ <http://www.beytoote.com>

²⁶ <http://www.chin365.com>

1-2-6 سبز

سبز در حد فاصل زرد و آبی قرار دارد و ترکیبی از این دو رنگ است. سبز رنگ دنیای سبزیجات است. نشان دهنده ارضای آرامش و امیدواری است. رنگ سبز، آمیزشی از دانش و ایمان است. سبز متمایل به زرد، احساس جوانی و نیروی بهار می آورد. به این علت در فصل بهار شادی، تصور جدای از دیگر مواقع دارد. رنگ سبز متمایل به آبی، حالت روحانیت را نشان می دهد. سبز رنگ حرم پیامبر (ص) است. روایت است که در هنگام نزول وحی، افق آسمان به رنگ سبز نمایان شد. رنگ سبز زندگی و زیستن است. رنگ آرامش، سبز مطلق، آرام ترین رنگهاست. کانون هیچ جنبشی نیست و به دلیل همین ساکن ماندن کسالت آفرین می شود و به این علت با رنگ های دیگر می نشیند. (فروغی و کمالی 1391)

در زیر به نمونه هایی که در آنها از این رنگ استفاده شده است می پردازیم:

1-2-6-1 معبد بهشت:

معبد بهشت یا همان معبد تیان تان جز یکی از ده معبد شگفت انگیز جهان به حساب می آید. این معبد محل عبادت امپراتوران مینگ و کونینگ بوده و این پادشاهان خود را پسر بهشت یا تیان زی می نامیدند. به همین دلیل جرات نمیکردند محل اقامت خود یعنی شهر ممنوعه را بزرگتر از اقامتگاه خدا بسازند. در کاشی کاری های سقف این معبد از رنگ سبز و قرمز به وضوح استفاده شده است. گنبد آسمان پادشاهی یک ساختمان دایره ای کوچک تر است که بدون استفاده از الوار ساخته شده و گنبد زیبایی دارد. محراب مدور دارای سه لایه تراس سنگی سفید است که توسط دو مجموعه دیوار مربعی در خارج و دیواری دایره ای شکل در داخل احاطه شده که نمادی از زمین مربع و آسمان اطراف آن است.²⁷



تصویر شماره 19- معبد بهشت

1-2-6-2 مسجد النبی:

گنبد سبز رنگ این مسجد یکی از نمونه های زیبایی است که میتوان نام برد.²⁸



تصویر شماره 20- مسجد النبی

²⁷<http://www.nilgasht.com>

²⁸<http://fa.wikishia.net>

در نقاشی چینی استفاده از رنگ به صورت روحی است. یعنی رنگ رقیق شده به صورت لایه ای نازک بر صفحه قرار میگیرد در حالی که در نقاشی ایرانی رنگ، به صورت لایه ی پوشش دهنده مورد استفاده قرار میگیرد. تنوعات و درجات کم رنگ به پررنگ در سطوح رنگی دیده نمی شود. (حسینی 1382)

نمونه در معماری اسلامی ایران	نمونه در معماری اسلامی و معابد چین	نماد	رنگ
 <p>مسجد سفید مراغه</p>	 <p>مسجد دودیان</p>	فداست و پاکی و آرامش	سفید
 <p>مسجد امام اصفهان</p>	 <p>معبد آسمان</p>	فروتنی - ایمان و اعتقاد - اعتماد و مقاومت	آبی
 <p>مدرسه و مسجد رکن الملک</p>		وسعت درون	لاجوردی
 <p>مسجد نصیرالملک</p>	 <p>معبد لاما</p>	میل و اشتیاق	قرمز

<p>مسجد مشیر</p>	<p>معبد مینگ پکن</p>	دانش و معرفت	زرد
<p>مسجد النبی</p>	<p>معبد بهشت</p>	آرامش و امیدواری	سبز
<p>مسجد کبود</p>	<hr style="width: 10%; margin: 0 auto;"/>	تداوم ساختمان و قوی نمودن دید باطنی نگرندگان و عبادت کنندگان	فیروزه ای

نتیجه گیری

با ورود اسلام از طریق جاده ی ابریشم به چین و همچنین توسعه و ترویج هنر و معماری اسلامی، و در کنار الگو قرار دادن معماری اسلامی ایران و کشورهای در ساخت برخی از مساجد کشور چین، شکل اصلی معماری سنتی چین در ساخت مساجد این کشور حفظ شده و حتی میتوان معماری آن در چنین مواردی برگرفته از معماری معابد آن کشور دانست. به طور کلی چه در مساجد اسلامی و چه در معابد غیر اسلامی کشور چین بیشتر از رنگ هایی چون قرمز و زرد استفاده شده است. از سوی دیگر برخلاف این باور که در معماری مساجد ایران بیشتر از رنگ های سرد استفاده می شود، مشاهده شد که اینگونه نیست و از هر دو طیف رنگ سرد و گرم مانند سایر سرزمین های اسلامی نیز در ایران استفاده می شود.

استفاده از رنگ در معابد غیر اسلامی چین با تاکید بر رنگ های گرم بوده است. به طوری که محسوس استفاده میشود. اگرچه بهره گیری محسوس از رنگهای درخشان (زرد درخشان، قرمز درخشان، سبز درخشان و ...) در مساجد ساخته شده در سبک سنتی چین محسوس است، در آثار معماری اسلامی به ویژه مساجد سبک عربی اینگونه نیست و تفاوت رنگ بناهای ساخته شده در این دو دسته قابل ذکر است.

با در نظر داشتن ریشه های مشترک بناهای اسلامی که در متن به آن اشاره شد، در معماری اسلامی تمامی سرزمین های مسلمانان شباهت ها و ریشه های مشترک برآمده از فرهنگ اسلام قابل تامل است. معماری اسلامی سرزمین چین نیز از این اشتراکات و پیوندها و تعاملات فرهنگی محروم نبوده است. مرور تاریخچه ی اسلام در ایران و چین نشان دهنده ی قدمت بیشتر



اسلام در ایران بوده و نگاهی به سبک های معماری اسلامی چین نیز گواه تاثیر پذیری آن از معماری اسلامی ایران و کشورهای عربی بوده است.

منابع

1. بیگی، شیرین خلف. "بررسی بکارگیری رنگ آبی در مسجد امام اصفهان." *اولین کنگره ی بین المللی بین المللی فرهنگ و اندیشه ی دینی*. 1393: 148-139.
2. جوادی، شهره. "قبه سبز قدیمترین نمونه کاشیکاری معرق در ایران." 1379: 12-20.
3. حسینی، مهدی. "آیین ذن در تصویرسازی." *خیال 7*, 1382: 64-73.
4. حشمتی پور، رسانا. "گسترش هنر و معماری اسلامی، ارمغان جاده ابریشم." 1391: 1-17.
5. رسولی، دکتر حجت. "مسجد سونجیان چین." *میراث جاویدان*, 1384: 121-129.
6. رسولی، هوشنگ. *تاریخچه و شیوه های معماری در ایران*. تهران: انتشارات پشتون، 1386.
7. روسایی، امید رهایی؛ سمیه دهدشتی و امین. "تحلیل و بررسی تزیینات کاشی کاری در معماری مسجد نصیر الملک شیراز." *اولین کنگره بین المللی افق های جدید در معماری و شهرسازی*. 1393.
8. صدری، مینا. "چین و هنرهای اسلامی." *ماه هنر*, 1386: 28-36.
9. فروغی، محمد، و امین کمالی. "تجلی نور و رنگ در معماری مساجد دوران صفویه." 1391: 1-8.
10. لؤلؤئی، کیوان. "مدارس چهار ایوانی خراسان." *فصلنامه هنر، زمستان 1377*: شماره 38.
11. معماریان، محمد کریم پیرنیا-غلامحسین. *آشنایی با معماری اسلامی ایران*. تهران: سروش دانش، 1394.
12. احسانی، آیسا و پریسا دراج، 1392، تزیینات در معماری مسجد کبود تبریز، سومین همایش ملی معماری داخلی و دکوراسیون، اصفهان، موسسه آموزش عالی دانش پژوهان
13. Xiaowel, IUO, 1994, The Mosque, China, Frishman.
14. بیاتی، سمانه، 1393، حکمت رنگ در معماری اسلامی، دومین همایش ملی معماری، عمران و محیط زیست شهری، همدان، دبیرخانه دائمی همایش، دانشکده شهید مفتح
15. Elton L. Daniel, The history of Iran, p. 64, Greenwood.
16. حبیب الله-آیت اللهی، مبانی هنرهای تجسمی، 1377، سمت، تهران