



مطالعه و بررسی مسجد حاج هادی قمشه ای

ندا عسگری^۱، مهناز شریعت^۲

چکیده :

شهرضا (شهر قمشه) از سکونتگاه های قدیمی جنوب شرقی اصفهان می باشد و دارای آثار و بناهای اسلامی متعددی است که هنوز ناشناخته می باشند. در میان این آثار و بناها مساجد، از جمله آثاری هستند که از نظر کمی و کیفی بر آثار دیگر غلبه دارند و نشان دهنده گسترش فضاهای شهری و رونق این منطقه در دوره های مختلف اسلامی است. یکی از این نمونه مساجد، مسجد حاج هادی است که با توجه به شواهد موجود در دوره قاجار بنا شده است و در دوره های بعدی مرمت شده است. از نظر معماری، تزیینات و کاشی کاری های و مصالح به کار رفته در آن از سبک اصفهانی مرسوم در دوره قاجار پیروی می کند. این مسجد از نوع مساجد شبستانی زیر زمینی شهرضا بوده و مأذنه آن که بر فراز ضلع جنوبی مسجد استوار است از آثار ارزشمند بنا محسوب می شود و دارای تزییناتی می باشد. در این تحقیق سعی کردیم تا بر پایه بررسی ها و مطالعات، جنبه های روشن تری از نوع معماری و کالبد این مسجد را بیان کنیم و شناخت جامعی نسبت به این اثر مذهبی و تاریخی ارایه کنیم.

واژه های کلیدی: شهرضا، مسجد حاج هادی، مساجد شبستانی، مأذنه^۱

na.asgari@yahoo.com ، 09353311098

^۱ - استاد دانشگاه آزاد اسلامی واحد نجف آباد

m4375_sh@yahoo.com ، 09162386653

^۲ - دانشجوی مقطع کارشناسی پیوسته معماری دانشگاه آزاد اسلامی واحد نجف آباد



مقدمه :

مساجد از مهم ترین بناهای مذهبی هر شهر و روستایی بوده که همواره نقش مهمی در زندگی مسلمانان ایفا میکرده است (وارثی، ۲۰۰۸: ۴۷). از میان فرآورده های مختلفی که معماری داشته است ، مسجد با توجه به ویژگی هایی که در معماری مقدس (مکانی برای خدا)، معماری معنوی (محیط انسانی) و معماری دینی (فضایی معنا گرا) وجود داشته، به عنوان مرکزی برای تجمع مسلمانان و عبادتگاه و کانونی برای ترویج اسلام مورد توجه خاصی قرار داشته است. از زمان صدر اسلام تا کنون، مساجد از مهمترین عنصر معماری و شهرسازی، تجلی گاه هویت مادی و معنوی به شمار می روند و در همه ادوار مختلف تاریخ به آن توجه ویژه ای شده است.

دوره قاجار دوره تحولات بدیعی در فرهنگ و به ویژه هنر و معماری ایرانیان بوده و در این زمان به دنبال جهت گرفتن معماری به سمت غرب ، بناها دچار تحولاتی شدند. تحولات اتفاق افتاده در این دوران در معماری مکانهای مذهبی از جمله مساجد کمتر از سایر بناها بوده و معماری مساجد در این دوره همواره از مساجد دوره های قبل به ویژه صفویان متأثر بوده است .

روش تحقیق :

پژوهش حاضر برای شناخت نوع معماری مساجد شبستانی در دوره قاجار با تکیه بر بررسی نمونه موردی مسجد حاج هادی که از جمله بناهای مذهبی ارزشمند این دوره بوده است ، انجام شده است .

در این پژوهش سعی شده است تا بهره گیری از منابع مکتوب و تاریخی ، مطالعات میدانی و فراهم شده است . با توجه به پراکندگی مطالب در این زمینه سعی شده تا با بهره مندی از منابع ذکر شده اطلاعات مفیدی در این باره ارائه شود .

موقعیت جغرافیایی و آب و هوای شهرضا:

شهرضا یکی از شهرستانهای استان اصفهان که با مساحتی حدود ۴۵۷۳٫۳ کیلومتر مربع قسمتی از بخش مرکزی فلات ایران را شامل می شود و بین ۵۱ درجه و ۲۳ دقیقه و ۵۲ درجه و ۱۳ دقیقه طول شرقی و ۳۱ درجه و ۲۴ دقیقه تا ۳۲ درجه و ۲۴ دقیقه عرض شمالی قرار دارد .

براساس تقسیمات کشوری این شهرستان در حال حاضر دارای ۱ بخش مرکزی، دو شهر شهرضا و منظریه، و شامل ۴ دهستان اسفرجان، منظریه، دشت و کهرویه است.

این شهر در دشت نسبتا همواری قرار گرفته که اطراف آن را دو رشته کوه موازی احاطه کرده است. رشته کوه دملا در جنوب شرقی یکی از این دو رشته کوه می باشد و دیگری در قسمت شمال به صورت تپه های به نسبت مرتفع پدیدار گشته که اطراف آن به تدریج به اشغال نواحی مسکونی در آمده است.

ارتفاع این شهر از سطح دریا ۱۸۲۴ متر می باشد. متوسط سرعت باد غالب در منطقه در طول سال ۶٫۲ متر بر ثانیه میباشد.

به طور کلی درجه حرارت هوا در این شهرستان از جنوب به سمت شمال شرق در حال افزایش میباشد (سایت هواشناسی).



جدول ۱ رژیم حرارتی و میزان درجه حرارت

نام ماه	نوع درجه آسایش	میانگین روزانه درجه حرارت
تیر	گرمترین ماه	۳۶,۳ درجه سانتیگراد
دی	سردترین ماه	-۵,۱ درجه سانتیگراد

بارندگی در شهرستان تحت تاثیر جریانات جوی می باشد که از سمت غرب به منطقه وارد میشود.

جدول ۲ آمار بارندگی شهر شهرضا برای یک دوره ۱۲ ساله (۱۳۷۲-۱۳۸۴)

زمان	میزان بارندگی	
دی ماه	۱۴۴ میلی متر	حداکثر میزان بارندگی

رطوبت نسبی: علاوه بر بارندگی منطقه ای رطوبت نسبی نقش مهمی در اقلیم منطقه و شکل بناها و مصالح مورد استفاده دارد.



جدول ۳ رطوبت نسبی

میانگین درصد رطوبت نسبی (درصد)	زمان
۷,۲۹	فروردین-اردیبهشت-خرداد
۲۲	تیر-مرداد-شهریور
۷,۴۴	مهر-آبان-آذر
۳,۴۹	دی-بهمن-اسفند

این مقادیر با کاهش دما نسبت مستقیم و با افزایش آن نسبت معکوس دارد

پوشش گیاهی :

پوشش گیاهی در شهرستان (استپی و نیمه استپی) بر اثر عوامل شدید انسانی و اقلیمی نامناسب تغییر یافته است. وضعیت موجود نشان دهنده سیر تخریبی پوشش های طبیعی می باشد که در طی سالهای قبل صورت گرفته است. گونه های مراتع شهرستان ، گون ها، فرفیون ، جاز، اسپند ، درمنه ، پیچک و غیره را شامل می شود.

وجه تسمیه و تاریخچه شهرضا :

به این محل کومه شه، قمشه و قمشه می گفتند که در تاریخ ۱۳۰۶/۵/۵ شمسی و پس از درخواست مردم برای تغییر نام این شهر به شهرضا، این پیشنهاد مورد موافقت مسولین وقت قرار گرفته و به شهرضا تغییر نام داد (سازمان اسناد و کتابخانه ملی، سند شماره، ۱۵۸۳۹). قمشه که در اصل کومه شه بوده از دو کلمه ی کومه و شه به وجود آمده است. کومه به خانه ای گفته می شود که از چوب و علف سازند و چون پادشاهان قدیم در آن زمان به شکار می رفته و کومه خوبی برای او در حدود شهرضای کنونی می ساختند بدین اسم مرسوم بوده است و با گذر زمان شهری آباد شده و مورد تخفیف یافته "کمشه"، سپس به معرب تبدیل شده و به آن قمشه گفتند. شهر شهرضا (قمشه) از جمله ی شهرهای بسیار قدیمی منطقه اصفهان می باشد.

این شهر پیش از ورود لشکریان اسلام به ایران به صورت قریه ای آباد وجود داشته و در زمان ساسانیان بخش کوچکی بوده که جمعیت مختصری را دارا بوده است و در برخی از کتب تاریخی، به آن قلاع سمیرم می گفتند (مسیبی ، ۱۳۷۸: ۱۴).

نام قمشه برای اولین بار در تاریخ عمومی ایران تألیف عباس اقبالی آورده شده است. این کتاب در مورد زندگی پادشاهان آل مظفر می باشد که در سال ۷۹۵-۷۲۳ هجری در این حوالی فرمانروایی می کردند. شهرضا دارای ویژگی های تاریخی و جغرافیایی منحصر به فردی می باشد و استقرار آن در شاهراه ارتباطی که شهرهای شمالی و مرکزی را به بخش جنوبی متصل می کند باعث شده است که در طول تاریخ شاهد وقایع فراوانی باشد. قمشه در زمان سلسله صفویان، و با تمرکز حکومت مرکزی در شهر اصفهان به عنوان پایتخت و نیز به دلیل موقعیت گذرگاههایش از اهمیت ویژه ای برخوردار بوده است. از زمان تسلط افغانها بر اصفهان ضربات ویران کننده ای بر اثر هجومهای پیاپی آنان بر این شهر وارد گردید.

در زمان قاجارها این شهر درون بارویی محصور بوده که از طریق ۱۲ دروازه ای که وجود داشته با دنیای خارج ارتباط برقرار می کرده است. مهم ترین دروازه ها، دو دروازه اصفهان و دروازه شیراز بوده است. تا اواخر این دوره شهرضا دارای ۷ محله بوده که باروی شهر، این محلات را محصور کرده بود (جمالی، ۱۳۷۴: ۱۸).

موقعیت قرار گیری مسجد حاج هادی :

مسجد حاج هادی در زمره مساجد شبستانی شهرستان شهرضا به شمار می رود که در گذشته در محله قدیمی به نام محله آقا بنا شده است. اکنون با توجه به احداث خیابان حکیم الهی و میدان باهنر و تخریب بخشی از جبهه های جنوبی و غربی که در نقشه منعکس شده، در قسمت جنوبی میدان قرار گرفته است و در ارتباط مستقیم با خیابان می باشد (شکل ۱). موقعیت جغرافیایی آن عبارت است از ایران، استان اصفهان، شهرضا، خیابان حکیم الهی می باشد (شکل ۲).



شکل (۲) (مأخذ : www.geophymap.ir)

شکل (۱) (مأخذ : گوگل ارث ۱۳۹۶)

تاریخچه ساخت مسجد :

با استناد بر تاریخ سنگاب مسجد به سال ۱۲۸۴ (ق.ه) مسجد مربوط به زمان دوران سلطنت مظفرالدین شاه قاجار می باشد و به جهت داشتن ارزش ها و ویژگی های ارزشمند معماری در فهرست آثار ملی ایران به شماره ۲۶۶۶ به ثبت رسیده است (شکل ۳). این مسجد توسط شخصی به نام حاج هادی بنا شده است که اسم این فرد روی سنگاب مسجد نوشته شده است (شکل ۴).



شکل (۴) سنگاب مسجد (مأخذ : نگارنده)

شکل (۳) شماره ثبت اثر (مأخذ: نگارنده)

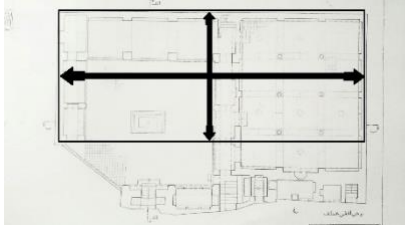
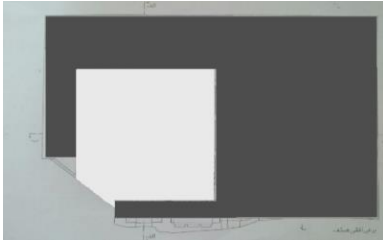
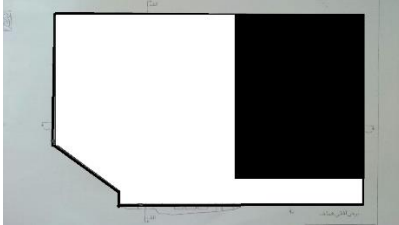
معرفی و تحلیل فضاهای مسجد :

طرح کلی مسجد از یک حیاط مربعی شکل با گوشه بریده، شبستان ستوندار در جبهه شرقی و رواقی در جلوی شبستان که قرینه آن در جبهه غربی وجود دارد تشکیل شده است (جدول شماره ۴). مساحت کل مسجد در حدود ۲۲۰۰ متر مربع است بنای آن از آجرکه از مصالح بوم آورد بوده ، ساخته شده است (شکل ۵) .



شکل (۵) پلان مسجد حاج هادی (مأخذ : پرونده ثبتی میراث فرهنگی ، صنایع دستی و گردشگری شهرضا)

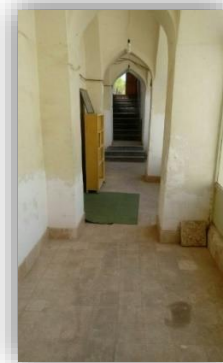
جدول ۴ بررسی پلان مسجد حاج هادی به لحاظ قرار گیری ایوان و شبستان

پلان	توضیحات
	<p>نسبت عرض بزرگترین مستطیل قابل ترسیم در زمین با جهت قبله عمود است .</p>
	<p>نسبت ساخت مسجد به حیاط ۳ به ۱ میباشد.</p>
	<p>موقعیت شبستان در پلان به صورت شماتیک</p>

(ماخذ : نگارنده)

ورودی :

اختلاف ارتفاع سطح مسجد و خیابان به بیش از ۱/۵ متر رسیده و مسجد دارای دو ورودی در جبهه جنوبی می باشد. یکی از این ورودی ها از طریق راهرویی با صحن و شبستان ارتباط پیدا میکند و دارای قوس مربع می باشد (شکل ۶). یکی دیگر از ورودی ها در زیر قسمت مأذنه مستقیم به صحن مسجد راه داشته و دارای قوس تیز متوسط با کاربندی می باشد (شکل ۷). درهای ورودی از جنس چوب بوده و دارای تزییناتی در قسمت کوبه ها و گل میخ ها می باشد (شکل ۸).



شکل (۶) راهروی ورودی (مأخذ : نگارنده) شکل (۷) دو ورودی مسجد (مأخذ : نگارنده)



شکل (۸) تزیینات درب ورودی (مأخذ : نگارنده)

وضو خانه :

از زمان های دیرین در ایران مکانی را برای شست و شو در بیرون و پیش نیایشگاه ها قرار می دادند تا نماز گزار قبیل از این که وارد نیایشگاه شود آلودگی و پلیدی ها از خود زوده و با اندامی پاکیزه آماده نیایش بشود . با توجه به این موضوع در مسجد حاج هادی بعد از ورودی و گذر از پلکان آن ، در سمت شرق ورودی وضو خانه ای وجود دارد که مرمت شده است (پیرنیا، ۱۳۸۴ : ۴۶-۴۴) (شکل ۹).



شکل (۹) وضو خانه مسجد (مأخذ : نگارنده)

مأذنه :

مأذنه ، مناره و صومعه که اغلب به صورت مشترک استفاده می شوند از لحاظ ریشه یابی واژگانی شان ، دارای ریشه در جنبه های متفاوت عملکرد ساختمانی می باشند . از بین سه واژه ذکر شده ، مناره اسم اصلی بوده و دیگر اسم ها ثانویه و صفت می باشند . منار جای روشن و بلندی است که بر آن چراغی افروخته و در میان راه و حاشیه شهرها جهت هدایت و راهنمایی ساخته می شده است . بر این اساس مناره قبل از آن که در کنار مساجد برای اذان گویی به کار برده شود ، به عنوان برج های راهنمایی و مشخص کردن موضعی معین برای افراد در فواصل دور که یکی از مهم ترین عملکرد های آن می باشد استفاده می شده است (مرادی ، ابراهیم و عاطفه شگری ، ۱۳۹۳).

مأذنه کلمه ای مشتق شده از اذان می باشد و به ساختمان های بلند و برج مانندی گفته می شود که در جهت شاخص نمودن مسجد ، اذان گویی و خبر رسانی می ساختند . در صدر اسلام زمانی که بلال حبشی به دستور پیامبر بر بام مسجد مدینه رفته



و اذان را اقامه فرمود، این حرکت به عنوان نوعی عملکرد جدید در فضای مسجد مطرح شد که باعث به وجود آمدن مأذنه گردید

تاریخ مناره در معماری اسلامی :

با وجود کشمکش ها در تاریخ ساخت اولین مأذنه در معماری اسلامی، سال ۴۴ و ۴۵ قدیمی ترین تاریخی

است که برای آن گفته اند. بلاذری در این باره این چنین نوشته است که در این سال والی بصره مناره ای به شکل مناره های کنونی برای مسجد جامع این شهر بنا کرد (مرادی و شکری ، ۱۳۹۳). مناره را می توان از جمله اساسی ترین و اولیه ترین نشانه نمازگزار (قیام) شمرده و عنصری دعوت کننده، نشان دهنده عروج و موجب شاخص شدن مسجد در بافت شهری می باشد .

مناره های تزئینی در اسلام:

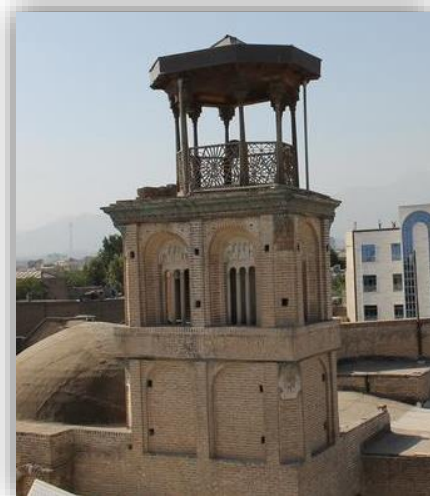
مناره در بناهای مذهبی جهت اذان گویی احداث شده و دارای اهمیت بسیاری از نظر فرم و زمینه ی مناسبی که در اختیار هنرمندان می گذارد، می باشد. این عنصر معماری مذهبی دارای جنبه های تزئینی و اعمال ذوق و سلیقه هنرمندان بوده و برخی از تزئینات به کار رفته در آن کاشی کاری، مقرنس، کتیبه نویسی، آجر کاری و تزئینات آجری، طرح خطوط بنایی می باشد. فرم مناره با ارتفاع بلند آن که نظر را به بالا جلب می کند نمود عظمت بوده و مناره های زوجی علاوه بر عظمت تقارن القا کرده که از مشخصه های غالب هنرهای هندسی در ایران می باشد. مناره دارای سه قسمت اصلی پایه، ساقه و کلاهک پا تاج و بخش های پلکانی و نور گیر بوده و در ایران شامل دو نوع منفرد و زوج می باشند (مرادی و شکری ، ۱۳۹۳).

مأذنه در دوره قاجار :

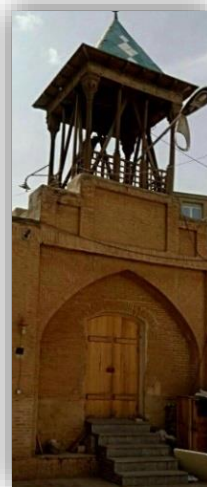
در دوره قاجار مأذنه و مناره ها دارای دهلیزهای فوقانی سرپوشیده بوده که به طور عمده کاشی کاری می شدند. معماران این دوره عملکرد غیر مذهبی مناره را برای تأکید در ورودی بازار (بازار بزرگ)، شهرها (قزوین و سمنان) و یا کاخ ها (تهران) به کار می گرفتند (مرادی و شکری ، ۱۳۹۳).

مأذنه ی مسجد حاج هادی در جبهه جنوبی مسجد و جهت تأکید بر ورودی استوار گردیده است. این فضا مربعی شکل بوده و دارای یک سقف چوبی و شیروانی فلزی بر روی آن که ارتفاع آن با احتساب سقف شیروانی به بیش از ۲ متر می رسد (شکل ۱۰).

این مأذنه از بخش های ارزشمند بنا محسوب شده و سقف چوبی با تزئینات گره چینی از ترکیب گره طبل و پنج کند می باشد که نمونه آن مأذنه چوبی مسجد قنبر علی خان در دوره قاجار می باشد (شکل ۱۱). از دیگر تزئینات به کار رفته در این بخش سرستونهای چوبی مقرنس کاری شده و از نوع مقرنس های روی هم قرار گرفته است (شکل ۱۲). قوس به کار رفته در قسمت نعل درگاه از نوع قوس هلالی می باشد. این قوس که تزئینی بوده در زمان قاجار بسیار متداول بوده است و برای نعل درگاه ها و پنجره ها و دیگر موارد به کار برده می شود (زمرشیدی ، ۱۳۸۷: ۳۹).



شکل (۱۱) (مأخذ: سایت ایران بوم)



شکل (۱۰) مأذنه (مأخذ: نگارنده)



تزیینات به کار

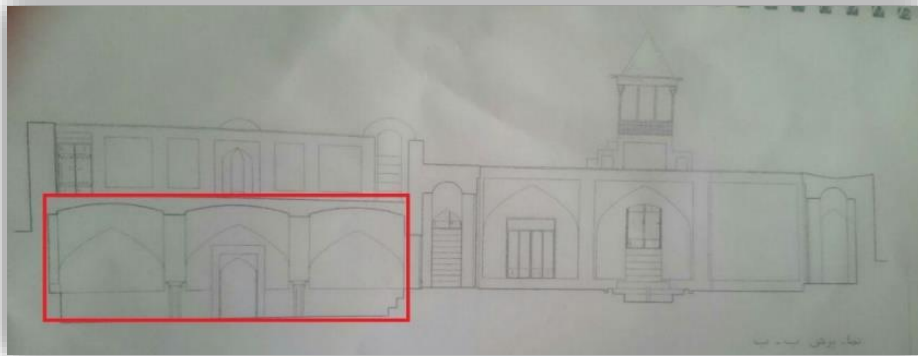
شکل (۱۲)

رفته در مأذنه (مأخذ: نگارنده)

شبستان:

شبستان ها از فضاهایی سرپوشیده و دارای ستون های یک شکل و موازی تشکیل شده که یک سمت آن به صحن مسجد راه دارد (دهخدا، ۱۳۷۷). تعریف گرابار از شبستان این گونه است: "فضایی که از ابتدا دارای تالارهای چهل ستون بوده و از چند ستون زیر سقف تشکیل می شده و این ستون ها با تعداد زیادی، در فاصله های یکسان از یکدیگر فضا را پر می کردند. او در رابطه با متمایز شدن راستای محراب در شبستان این گونه بیان می کند که یا در برابر محراب گنبدی برافراشته می شد و یا فاصله ی ستون ها از یکدیگر بیشتر می شد (زرگر، ۱۳۸۶: ۴۸). شبستان مسجد حاج هادی از نوع شبستان های زیر زمینی بوده و در جبهه شرقی بنا قرار داشته و دارای ۶ ستون باشد (شکل ۱۳). این شبستان با توجه به آب و هوای گرم و خشک شهرضا و جهت فراهم نمودن آسایش اقلیمی برای نماز گزاران حدود یک متر از حیاط پایین تر قرار گرفته است. این شبستان دارای دو

ورودی یکی در ابتدای رواق کناری و دیگری در انتهای آن می باشد. بر بام این شبستان مهتابی وسیعی قرار دارد که اطراف آن با جرز و دهانه محصور شده و محرابی درست در بالای محراب شبستان بر دیوار جنوبی آن بنا گشته است و در تابستان به دلیل گرمی هوا نماز مغرب و عشا در قسمت مهتابی برگزار می شده است. نورگیری طبیعی در شبستان علاوه بر بهره مندی از نور غرب، از طریق روزنه هایی که در بام می باشد نیز میسر شده است. پوشش طاق و چشمه ی شبستان بر روی ستونهایی با پایه هایی سنگی هشت گوش می باشد که ۱۲ چشمه شبستان بر روی آن استوار شده است (شکل ۱۴).



شکل (۱۳) شبستان (مأخذ : پرونده ثبتی میراث فرهنگی شهرضا)



شکل (۱۴) شبستان (مأخذ : نگارنده)

تزیینات به کار رفته در قسمت شبستان شامل کاشی کاری های هفت رنگ با نقوش اسلیمی در قسمت محراب شبستان و هم چنین سه جبهه شمالی، جنوبی و شرق شبستان نیز می باشد که به صورت یک در میان قرینه هستند. رف هایی جهت قرار گیری وسایل و کتب مذهبی در اطراف شبستان قرار گرفته که سطح آن با کاشی پوشیده شده است (شکل ۱۵). تزیینات در دوره قاجار و شیوه های اجرای آن ها به تقلید از دوره های ما قبل به ویژه زمان صفویان بوده و کاشی کاری های این دوره از این امر مستثنی نیستند.

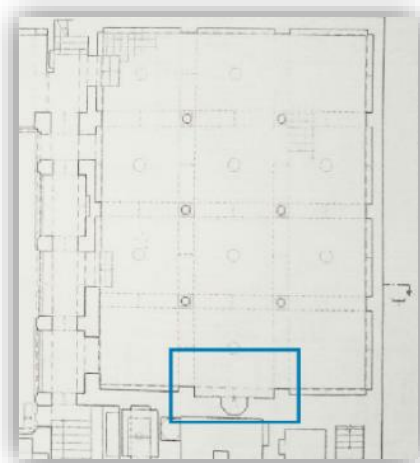


شکل (۱۵) کاشی کاری شبستان (مأخذ: نگارنده)

محراب مسجد :

محراب مکانی برای پیشوای دینی در هنگام برگزاری نماز به صورت جماعت می باشد . موقعیت قرار گیری آن معمولا در ضلع جنوبی دیوار مسجد و گاهی از صحن مسجد گودتر و گاهی در قسمتی از دیوار فرو رفته می باشد . محراب معمولا به صورت طاق نما ، نصف نصف استوانه ، یا منشور یا نصف منشور می باشد که سقف آن شامل یک نیم گنبد است . ایرانیان از قرن سوم هجری به تزیین محراب پرداخته اند و نقوش به کار رفته در قسمت محراب شامل چهار گونه است :

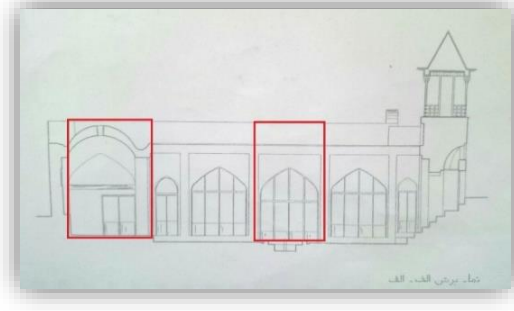
۱- نقوش گیاهی ۲- کتیبه ۳- نقوش هندسی ۴- نقوش سمبلیک (مهدی نژاد مقدم ، لاله و مصطفی گودرزی ، ۱۳۹۳). محراب مسجد حاج هادی به صورت طاق نمایی فرو رفته در ضلع جنوبی دیوار شبستان و رو به قبله نمازگزاران می باشد. این قسمت با کاشی هفت رنگ و نقوش اسلیمی که نوعی از نقوش گیاهی است آراسته شده است (شکل ۱۶).



شکل (۱۶) محراب مسجد حاج هادی (مأخذ : نگارنده)

ایوان ها :

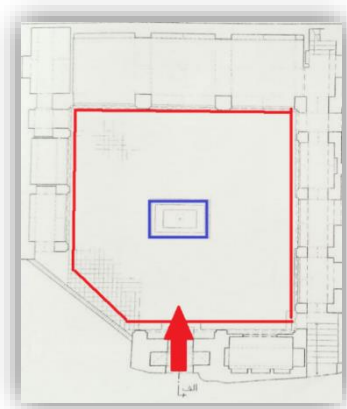
ایوان شامل تالار مستطیل شکلی که از یک یا دو یا سه طرف باز بوده و در کنار یکی از اضلاع صحن و در جهت عمود به آن احداث می شود . خواستگاه این عنصر معماری در شرق ایران می باشد و وجود این عنصر و پیش آمدگی آن نقش مهمی در نقصان گرما در روز و سرما در شب را دارد (شیرانی, پروانه ، ۱۳۹۰). به دلیل وجود گرما در روز در این منطقه ایوان و رواق ها را سرپوشیده می ساختند(شکل ۱۷) همانطور که قبل از این گفته شد ، مسجد حاج هادی دارای دو ایوان یکی در جبهه شرقی و دیگری در جبهه شمالی می باشد که پوشش سقف آن طاق و چشمه می باشد. نمای این ایوان ها آجری و دارای قوس هایی از نوع پنج اُ هفت تند است که بالای هر کدام از آنها قاب مستطیل شکل آجر کاری شده ای وجود دارد (شکل ۱۸).



شکل (۱۷) نما برش الف-الف ایوان ها (مأخذ : پرونده ثبتی میراث) شکل (۱۸) ایوان شرقی مسجد (مأخذ : نگارنده)

صحن مسجد :

صحن مسجد فضایی مربع شکل است که یکی از گوشه های آن بریده شده و ایوان ها و حجره ها اطراف آن قرار گرفته اند. این قسمت با توجه به دلایل اقلیمی و بهره مندی از فضایی مطلوب و نقصان شدت گرما در طول روز ، پایین تر از سطح خیابان گرفته است . حوض آب مستطیل شکلی در وسط حیاط قرار داشته و قرار گیری ورودی در جبهه جنوبی صحن ارتباط آن را با بیرون از مسجد برقرار می کند (شکل ۱۹) .



شکل (۱۹) صحن مسجد (مأخذ : نگارنده)

مغازه های مسجد :

در قسمت جنوبی متصل به بدنه مسجد و مشرف به خیابان مغازه هایی وجود دارد که در حال حاضر کاربری خاصی در آن وجود ندارد و متروکه هستند. قوس های به کار رفته در آن شامل قوس تیز کند ، قوس تیز متوسط و قوس تیز شاخ بزی می باشد و با درهای چوبی مشبکی تزئین شده است (شکل ۲۰).



شکل (۲۰) مغازه های مسجد حاج هادی (مأخذ : نگارنده)

انواع مساجد ایرانی :

از سیر و روند شکل گیری مسجد به عنوان عبادتگاه و کانونی برای تجمع مسلمانان در صدر اسلام اطلاعات دقیق و کاملی در دست نمی باشد. الگوی مساجد اولیه ساخته شده در ایران، احتمالاً از مسجد مدینه به عنوان اولین مسجد ساخته شده به دست پیامبر گرفته شده است (پیرنیا، ۱۳۸۴: ۳۷). با این وجود با گذر زمان انواع مختلفی از مساجد به وجود آمده که در دسته های زیر قرار می گیرد :

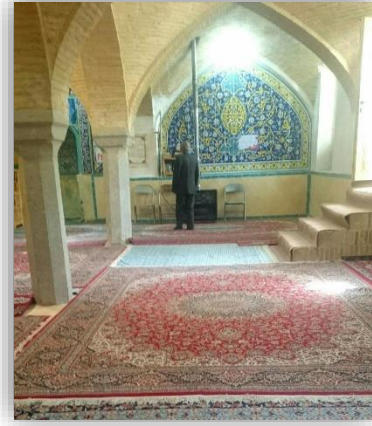
۱- مساجد شبستانی: پیرنیا این نوع مساجد را که پیشینه ای کهن دارند دارای تهرانگ ایرانی دانسته و نمونه ی روشن آنرا در سراهای شبستانی معرفی می کند (پیرنیا، ۱۳۸۴: ۴۱). اتینگهاوزن و گرابر با وارداتی دانستن این گونه مساجد آن را شامل یک بخش سر پوشیده در جانب قبله، حیاط مرکزی و ایوان جلوی آن و نیز صفاهایی در اطراف معرفی می کنند (اتینگهاوزن و گرابر، ۱۳۸۷: ۳۰).

۲- مساجد گنبد خانه ای ، ۳- مساجد طاق تونلی (طاق آهنگ) (اتینگهاوزن و گرابر، ۱۳۸۷: ۲۲۹) ،

۴- مساجد ایوانی که شامل مساجد : (۱-۴) مساجد تک ایوانه ، (۲-۴) مساجد دو ایوانه ، (۳-۴) مساجد چهار ایوانه



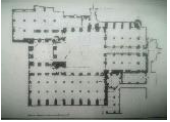

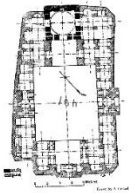

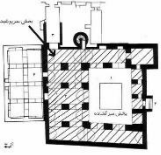

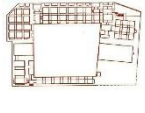

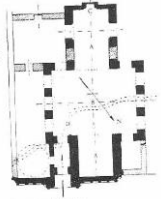

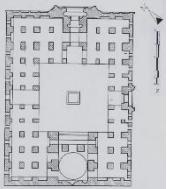

مسجد حاج هادی با توجه به انواع مساجد گفته شده از نوع مساجد شبستانی می باشد (شکل ۲۱) و براساس خلاصه ترین تعریفی که هیلن براند در مورد مساجد شبستانی بیان می کند این گونه از مساجد شامل محصوره ی مستطیل شکلی می باشد که دارای یک حیاط باز و در طرف قبله شامل یک شبستان سرپوشیده می باشد . مسجد حاج هادی از این امر مستثنی نمی

باشد و تأکید بر ردیف ستون های منظم و نزدیک به هم سبب شده که مسجد حاج هادی از گونه مساجد " شبستان ستوندار " نامیده شود (هیلن براند، ۱۳۹۱: ۶۷) .



شکل (۲۱) شبستان مسجد (مأخذ: نگارنده)

جدول ۵ انواع مساجد ایرانی

شماره	نوع مسجد	نمونه	پلان	تصویر
۱	مساجد شبستانی	مسجد جامع نابین		
۲	مساجد گنبد خانه ای	مسجد جامع سمنان		
		مسجد جامع گلپایگان		
۳	مساجد طاق تونلی	مسجد فهرج		
۴	مساجد ایوانی	مسجد جامع گناباد		
		مسجد جامع فریومد		
		مسجد جامع ورامین		

نگارنده

(مأخذ :

نتیجه گیری :



مساجد از اندام های مهم هر شهر و روستایی می باشد که از سایر اندام ها نمایان تر بوده به همین دلیل در دل شهر ها و آبادی ها جای گرفته است . مسجد حاج هادی مربوط به دوره قاجار بوده و در دوره های بعد و با احداث خیابان حکیم الهی و میدان باهنر قسمتی از جبهه های جنوبی و غربی مسجد تخریب شده که در نقشه انعکاس یافته است و دارای دو ایوان در جبهه های شرقی و جنوبی می باشد که نمای آن از اجر و شامل قوس هایی از نوع پنج اُ هفت تند است و پوشش سقف در آن از نوع طاق چشمه می باشد. از ویژگی های این مسجد شبستانی بودن آن است و به دلیل وضعیت اقلیم در منطقه شهرضا از نوع زیر زمینی می باشد و پوشش سقف به کار رفته در آن به صورت طاق و چشمه است که دارای ۶ ستون با پایه های سنگی هشت گوش می باشد . تزئینات به کار رفته در اطراف شبستان کاشی کاری های هفت رنگ با نقوش اسلیمی است که نمونه آن در محراب مسجد نیز به کار رفته است. با توجه به کاربرد مآذنه در بناهای مذهبی و اذان گویی و خبر رسانی به عنوان کارکرد اصلی آن می توان پی برد که مآذنه مسجد حاج هادی جهت شاخص نمودن بنای مسجد و تأکید بر ورودی در جبهه جنوبی مسجد احداث شده است . فرم مآذنه و ارتفاع آن نمود عظمت می باشد و با توجه به ویژگی مآذنه های ساخته شده در دوره قاجار ، مآذنه مسجد حاج هادی نیز پیرو سبک قاجار می باشد. این عنصر شامل فضای مربعی شکل است که ستون هایی آن را برافراشته است و از مصالح چوبی با سقف پوشیده شده با تزئینات گره چینی می باشد و از دیگر تزئینات به کار رفته در این بخش سر ستون های مقرنس کاری شده است .



منابع و مأخذ :

۱. اتینگهاوزن ، ریچاردز ، و الک گرابر . ۱۳۸۷. هنر و معماری اسلامی (۱). تهران : سمت
۲. برگرفته از درگاه اینترنتی ایران بوم ، نگرشی بر تاریخ و فرهنگ ایران در تاریخ ۱۰ خرداد ۱۳۹۶ به آدرس : www.iranboom.ir
۳. برگرفته از سایت هوا شناسی در تاریخ ۹ خرداد ۱۳۹۶ به آدرس : www.sharezamet.ir
۴. پیرنیا ، محمد کریم . ۱۳۸۴. آشنایی با معماری اسلامی ایران (چاپ دوم) . تهران : انتشارات سروش دانش
۵. جمالی ، مسیح اله ، تاریخ شهرضا ، قم ، دهقانی ، ۱۳۷۴
۶. دهخدا ، علی اکبر . ۱۳۷۲. لغتنامه دهخدا ، ج . ۵. تهران : دانشگاه تهران
۷. زرگر ، علی اکبر . ۱۳۸۶ . راهنمای معماری مسجد . تهران : نشر فروزش
۸. زمرشیدی ، حسین . ۱۳۸۷ . طاق و قوس در معماری ایران . تهران . انتشارات شرکت عمران و بهسازی شهری
۹. سازمان میراث فرهنگی، صنایع دستی و گردشگری استان اصفهان ، گزارش مسجد حاج هادی قمشه ای
۱۰. شیرانی ، پروانه ، ۱۳۹۰ ، نقش ایوان در طراحی اقلیمی مساجد اصفهان ، اولین همایش اقلیم ، ساختمان و بهینه سازی مصرف انرژی ، سازمان بهره وری انرژی ایران
۱۱. مرادی ، ابراهیم و عاطفه شکری ، ۱۳۹۳ ، بررسی تأثیر معماری دینی بر تحول مناره و پیدایش مأذنه به عنوان سمبل صعود و توحید ، اولین کنگره ملی تفکر و پژوهش دینی ، قم ، انجمن علمی پدافند غیر عامل ایران ، شرکت پنام خط نوین،
۱۲. مسیبی : ولی اله ، تاریخ هزار ساله شهرضا ، اصفهان ، گویا ۱۳۷۸
۱۳. مهدی نژاد مقدم ، لاله و مصطفی گودرزی ، محراب و نقوش به کار رفته در آن ، فصلنامه علمی - پژوهشی هنرهای تجسمی نقش مایه ، سال هشتم ، شماره نوزدهم ، تابستان ۱۳۹۳
۱۴. هیلن براند ، روبرت . ۱۳۹۱. معماری اسلامی . ترجمه دکتر باقر آیت الله شیرازی . تهران : انتشارات روزنه