

بررسی سلسله مراتب؛ به عنوان یک ویژگی برای خانه (بررسی در خانه های سنتی و معاصر)

مینو قره بگلو^{۱*}، سمانه مسگرانی^۲

۱- استادیار دانشکده ی معماری و شهرسازی دانشگاه هنر اسلامی تبریز M.gharehbaglou@tabriziau.ac.ir

۲- دانشجوی کارشناسی ارشد مهندسی معماری دانشگاه هنر اسلامی تبریز S.mesgarani@tabriziau.ac.ir

چکیده

خانه فضایی است که چه از جنبه کالبدی و چه مفهومی، مکان شکل گیری بنیان خانواده می باشد. در خانه امروزی به دلیل توسعه نگاه کمیت گرا به مسکن، آن مطلوبیتی را که در گذشته ایجاد می کرد کم رنگ شده و به تبع آن آثار جبران ناپذیر از لحاظ فرهنگی- اجتماعی در جامعه پدید می آید. در این مقاله سلسله مراتب به عنوان اصلی که کل جهان هستی را در بر می گیرد و در مفاهیم پایه ای خانه نیز نقش انسجام دهنده ای دارد، می تواند به عنوان اصلی غنی در ارتباطات فضایی خانه مورد استفاده قرار گیرد. بنابر این در این نوشتار برای رسیدن به چگونگی تاثیر گذاری این اصل در بهتر کردن ترکیب فضایی خانه ابتدا به مفهوم آن به صورت کلی و جایگاهش از دیدگاه اسلامی پرداخته می شود. سپس با پرداختن به وجوه و ابعاد آن در معماری، بررسی نمونه های موردی قدیمی و معاصر با توجه به سلسله مراتب عبوری-فضایی انجام می گردد. انجام بررسی ها در این مقاله به صورت تحلیلی- توصیفی و اطلاعات به روش کتابخانه ای جمع آوری شده است. در نهایت استفاده از سلسله مراتب عبوری(مابین) هم به صورت حقیقی و هم حقوقی و مجازی در ایجاد ترکیب و سازمان دهی فضایی خانه ها، و هم چنین استفاده از فضایی میدان مانند به عنوان فضای مرکزی و ارتباط دهنده که جدا کننده فضاها از یکدیگر و عدم تداخل آنها می باشد برای رسیدن به سازماندهی مطلوب فضایی ارائه می گردد.

واژه های کلیدی : سلسله مراتب، خانه سنتی، خانه معاصر، سلسله مراتب عبوری(مابین) و فضایی

۱- مقدمه

سلسله مراتب یکی از اصول به کار رفته در کلیه عوالم معنوی و مادی می باشد. به گفته نصر یکی از اصول در هنرهای سنتی می باشد.

این هنرها نه تنها در ساختار شکلی خود مبتنی بر اصول سلسله مراتبی هستند، بلکه با هارمونی ساری و جاری در عالم و سلسله مراتب وجودی ای که بالاتر از مرتبه مادی مربوط به آن قرار دارد نیز منطبق و هماهنگ می باشند (نصر، ۱۳۸۰). در معماری نیز که هم در برگزیده شکل و هم معنا می باشد و هم به عنوان یک هنر این اصل دارای ابعاد متنوعی می باشد. بالاخص در خانه و مسکن که در دهه های اخیر به دلیل غفلت های صورت گرفته به اسم روشنفکرانه و ... کم رنگ و یا به کلی به فراموشی سپرده شده است. خانه به عنوان فضایی که چه از جنبه کالبدی و چه مفهومی، مکان شکل گیری بنیان خانواده می باشد.

دیدگاه های تعاملی در مکاتب روانشناسی بر این باورند که انسان با محیط ارتباط برقرار می نماید، در آن دخل و تصرف می کند و از آن تأثیر می پذیرد (عینی، فر، لطیفی، ۱۳۹۰).

بنابراین سلسله مراتب به عنوان اصلی که در مفاهیم پایه ای خانه نقش انسجام دهنده ای دارد. می تواند به عنوان اصلی غنی در ارتباطات فضایی خانه مورد استفاده قرار گیرد. برای رسیدن به چگونگی تأثیر گذاری این اصل در بهتر کردن ترکیب فضایی خانه ابتدا به مفهوم آن و جایگاهش از دیدگاه اسلامی پرداخته می شود. سپس با پرداختن به وجوه و ابعاد آن در معماری، بررسی نمونه های موردی قدیمی و معاصر با توجه به آنچه از مبانی نظری به دست می آید، انجام می گردد. روش تحقیق برای رسیدن به موارد ذکر شده به صورت تحلیلی- توصیفی و اطلاعات به روش کتابخانه ای جمع آوری شده است. در نهایت نتایج برای رسیدن به سازماندهی مطلوب فضایی ارائه می گردد.

۲- مفهوم سلسله مراتب

سلسله مراتب یکی از اصول اساسی حاکم بر مجموعه ها و اجزاء و پدیده هایی است که یا به طور طبیعی در جهان هستی به عنوان یک کل وجود دارند و یا توسط انسان طراحی و ایجاد می شوند. اصل سلسله مراتب نقش بسیار مهمی در تعریف اجزا و کل یک مجموعه ایفا نموده و به آن ها هویت می بخشد. به بیان دیگر این اصل یکی از معیارهایی است که می تواند در تعریف نظم حاکم بر مجموعه ها و ارتباط بین اجزای آن ها و همچنین ارتباط هر یک از اجزاء با کل مجموعه و همچنین تعریف مختصات هر جزء ایفای نقشی بنیادین را عهده دار باشد. بنابراین ویژگی های سلسله مراتب حاکم بر مجموعه ها ابزار مهمی است که در مطالعاتی که در تعریف و تعیین جایگاه و ارزش اجزاء و کل یک مجموعه، به منظور بیان ویژگی ها و عملکرد هر یک از آن ها، برای تعیین مختصات ارتباط اجزاء با یکدیگر، و روشن شدن وابستگی اجزا با یکدیگر و با کل مجموعه انجام می پذیرد، محقق را در شناسایی خصوصیات اجزاء و کل و عملکرد و نقش هر یک از آن ها مدد می رساند (طیبیان و همکاران، ۱۳۹۰، به نقل از نقی زاده، ۱۳۷۷).

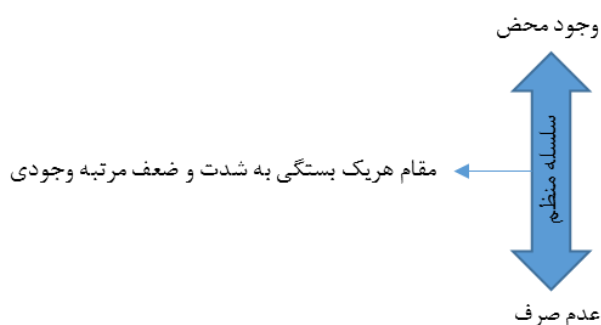
به اجمال می توان گفت که سلسله مراتب، ارتباطی سیستماتیک را بین اجزاء نظام یافته ای بنیان می نهد که خود تشکیل دهنده یک کل هستند. نظم سلسله مراتبی در تعریف و تعیین موقعیت و ارزش هر جزء یک کل و همچنین ارزش یک کل را به تنهایی و نسبت به سایر مجموعه ها تعریف می کند (طیبیان و همکاران، ۱۳۹۰، به نقل از نقی زاده، ۱۳۷۷).

۳- جایگاه سلسله مراتب در دیدگاه علوم و معارف اسلامی

در شاخه های مختلف علوم و معارف سنتی، اصل سلسله مراتب از جایگاهی ویژه برخوردار بوده و در بسیاری از موضوعات توجه زیادی را به خود معطوف نموده است. در مباحث مربوط به هستی شناسی اصل سلسله مراتب از اصول بنیادین و زیربنایی است، تا آنجا که در سراسر شاکله های جهان شناختی، مضمون ثابت جهان سلسله مراتبی تجلی و نمود یافته است و دارای ارتباطی عمیق با وجود باطنی انسان است (نصر، ۱۳۸۰).

نقش علوم جهان شناختی اسلامی در جای دادن انسان در سلسله مراتب کیهانی از طریق آن جنبه های این علوم صورت می گیرد که با ساختمان سلسله مراتبی جهان و انسان و تناظرها و روابط طرفینی آنها سروکار دارد که همه آن ها اشاره به حقیقتی است که در ماورای سلسله مراتب جهان کبیر و در مرکز جهان صغیر جایگزین است. از طریق تحقیق و مطالعه و سرانجام آزمودن این سلسله مراتب است که انسان از منزلگاه زمینی خود که این علوم از آنجا آغاز می شود به عرش روحانی صعود می کند (طیبیان و همکاران ۱۳۹۰، به نقل از نصر، ۱۳۸۰).

در مباحث مربوط به وجودشناسی، یکی از نتایج نظریه بنیانی وحدت وجود که توسط ابن عربی و شاگردانش مدون گشته است - مبحث سلسله مراتب وجود است که در تاریخ حکمت و فلسفه سنتی و اسلامی - ایرانی، مورد توجه بسیاری از حکما و فلاسفه بوده است. در واقع باید گفت مبحث سلسله مراتب وجود یکی از جنبه های عمیق و اصیل سلسله مراتب در عالم هستی است (محمدیان، ۱۳۸۶).



شکل ۱: مدل سلسله مراتب وجود بر اساس گفته نصر

جدول ۱: سلسله مراتب وجود از نظر برخی اندیشمندان در مباحث مربوط به وجودشناسی و هستی شناسی انسانی

| ردیف | اندیشمندان | وجودشناسی | منبع | هستی شناسی انسانی |
|------|--|--|--------------|--|
| ۱ | صاحبان رسائل اخوان الصفا | خالق، عقل، نفس، هیولی، طبیعت، جسم، خاک، عناصر، موجودات این عالم؛ جمادات، نباتات، حیوانات | نصر، ۱۳۷۷ | تشابه بین عالم کبیر و صغیر و سلسله مراتب آن |
| ۲ | محمی الدین ابن عربی و پیروانش | سخن از حضرات پنجمانه و ششگانه بر اساس نحوه تجلی خداوند | کاکایی، ۱۳۸۱ | تشابه بین عالم کبیر و صغیر (نصر، ۱۳۷۷) |
| ۳ | عرفا، حکمای اسلامی از سهره وردی به بعد | پنج مرتبه اصلی وجود هر یک با اصطلاحات خود | نصر، ۱۳۷۵ | مولانا در تشابه عالم کبیر و صغیر، عالم صغیر را ختی کاملتر و جامع تر از عالم کبیر میدانند (محمدیان، ۱۳۸۶) |
| | حکیم صدرالمطالین شیرازی | سه مرتبه محسوس، متخیل، معقول | ندیمی، ۱۳۷۸ | در باب نفس انسانی قائل به درجات و منازلی هفتگانه (محمدیان، ۱۳۸۶) |

خلاصه این که انسان به عنوان عالم صغیر آینه ی تمام نمای عالم کبیر است (محمدیان، ۱۳۸۶). همان گونه که در حکمت ایرانی - اسلامی در طی مراتب اصل سلسله مراتب اهمیت دارد و بیان کننده روش خاصی از زندگی است معماری نیز به عنوان کالبد زندگی با آن مشابهت دارد.

۴- سلسله مراتب در معماری

معماری و شهرسازی سنتی، به عنوان یکی از نمودهای بارز مصنوعات بشری و همچنین به دلیل خصوصیات خاص سنت که تجمیع کننده اندوخته های اعصار متمادی است، دارای ابعاد مختلفی از سلسله مراتب گشته است. در جدول زیر نظرات نقره کار و اخوت در این مورد آورده شده است.

جدول ۲: سلسله مراتب در ترکیبات معماری از نظر نقره کار و اخوت

| دسته بندی ها | نظرات |
|---|---|
| <p>۱. رده بندی فضایی میان درون و بیرون که بر مرزبندی حریم های فضایی تأکید دارد؛</p> <p>۲. رده بندی کالبدی میان کالبدهای جزئی و کالبدهای کلی برای نمایش سیر از جزء به کل و از ساده به پیچیده؛</p> <p>۳. رده بندی در نگاره ها و آرایه ها از نگاره بنا تا نگاره کل</p> | <p>اصل رده بندی یا سلسله مراتب فضایی در معماری را در سه سطح آشکارا می توان دید (نقره کار، ۱۳۸۷)</p> |
| <p>۱. به لحاظ قرارگیری سوژه در یک بافت، که سلسله مراتب اهمیت یافتن آن سوژه در بافت بستگی به سه عامل دارد:</p> <ul style="list-style-type: none"> • اندازه استثنائی سوژه در بافت • شکل و ترکیب حجمی • تقدس فضا | <p>سلسله مراتب در ترکیبات معماری در دو بخش قابل بررسی هست (اخوت، ۱۳۷۵)</p> |
| <p>۲. خود فضا که تحت تأثیر عوامل زیر دارای سلسله مراتبی خواهد بود:</p> <ul style="list-style-type: none"> • سلسله مراتب به لحاظ فضاهای عملکردی • سلسله مراتب دسترسی ها • سلسله مراتب حریم ها • سلسله مراتب ایستایی • سلسله مراتب سایه روشن ها • سلسله مراتب ادراک فضاهای شهری از سیلویت کلی شهر تا جزئی ترین جزئیات تزئیناتی معماری | |

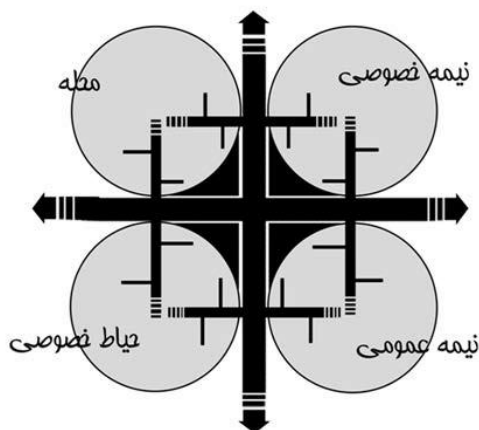
۴-۱- سلسله مراتب فضا

با بررسی تجربه گذشتگان در شهرهای قدیمی ایران سه نوع فضا مشخص می شود:

- فضای خصوصی شامل حیاط و عناصر در برگیرنده آن
- فضای نیمه عمومی -نیمه خصوصی به صورت یک بن بست اختصاصی با یک هشتی که به چند خانه راه دارد.
- فضای عمومی به صورت گذر و میدان (توسلی، ۱۳۷۱)

در شهرهای ایرانی -اسلامی به علت غلبه جهان بینی اسلامی حریمیت افراد در فضاهای خصوصی و نیمه خصوصی از اهمیت ویژه ای برخوردار است (mortada، ۲۰۰۳). به واقع حریمیت به عنوان حق شخصی افراد بوده است و القاکننده مفاهیمی چون عرصه، حریم، قلمرو و حوزه نفوذ می باشد. در شرایط مطلوب، شبکه ای از سلسله مراتب حریمیت، فضای

شهری را در بر می گیرد. این سلسله مراتب از واحدهای مسکونی به عنوان محرم ترین و خصوصی ترین فضا شروع و به عمومی ترین فضای مرکزی شهر ختم می شود (بحرینی، ۱۳۸۵)



شکل ۲: نظام سلسله مراتبی حریمیت در فضاهای شهری (طیبیان و همکاران، ۱۳۹۰)

۴-۲- وجوه سلسله مراتب در معماری

همان طور که گذشت؛ اصل سلسله مراتب یعنی ساماندهی و ترکیب فضاها و عناصر بر اساس برخی از خصوصیات کالبدی-کارکردی آنها که موجب پدید آمدن سلسله مراتبی در نحوه قرارگیری یا استفاده یا مشاهده عناصر شود (طیبی و فاضل نسب، ۱۳۹۱، به نقل از سلطان زاده، ۱۳۸۰). بدین ترتیب بروز اصل سلسله مراتب در معماری را می توان در دو وجه شکلی -مرتبط با عناصر معماری- و فضایی- مرتبط با فضای معماری- مشاهده نمود.

▪ وجه شکلی اصل سلسله مراتب

در معماری ایران برای تبدیل یک فرم به فرمی دیگر، از نوعی سلسله مراتب بصری استفاده میگردد تا این تبدیل و تغییر را در دید مخاطب آسان گرداند. به عنوان مثال، در اتصال ستون به سقف به وسیله سر ستون و یا تبدیل مربع پلان به فرم دایره ای زیر گنبد، به جنبه تدریجی در تبدیل فرم توجه شده است. در بسیاری از بناها در ایران، مقرنس برای ایجاد سلسله مراتبی جهت تسهیل بصری تبدیل سطوح عمودی دیوارها به سقف استفاده شده است (طیبی و فاضل نسب، ۱۳۹۱).

▪ وجه فضایی اصل سلسله مراتب

نوع دیگری از سلسله مراتب را می توان در تشکیل یک فضا مشاهده کرد. چنان که در طراحی یک ایوان یا اتاق، نوعی از مراتب فضایی وجود داشت که اساس آن بر اتصال، انتقال و وصول بود (طیبی و فاضل نسب، ۱۳۹۱، به نقل از اردلان و بختیار، ۱۳۸۰). این نظام فضایی مبنای طرح تداوم فضای مثبت را تشکیل می دهد (همان). این تداوم فضایی را باید حامل معنایی دانست که به همراه برآوردن نیازهای عملکردی و فضایی، به توالی و تسلسل حالات و احساسات خواهد انجامید و مخاطب را از مکانی به مکان دیگر و از ادراکی به ادراک دیگر منتقل می کند (طیبی و فاضل نسب، ۱۳۹۱).

علاوه بر این، ایجاد فضای انتقالی (عناصر ایجادکننده فضاهای میانی و متصل کننده) از جنبه روانشناختی حائز اهمیت است. سلسله مراتب به دو امر مهم پاسخگوست: یکی کسب تدریجی شایستگی ها و بایستگی ها و دیگر اینکه شرایط باید به گونه ای باشد که انسان یکه نخورده و ضربه نامطلوب روانی و روحی بر او وارد نشود (طیبی و فاضل نسب، ۱۳۹۱، به نقل از نقی زاده، ۱۳۷۸). فراموشی این فضا در شهرهای امروز بنا به دلایلی از جمله سبک به فراموشی سپرده شده اند. به تعبیری همان اجزای اتصال دهنده فضای درون و بیرون هستند (Salingeros، ۲۰۰۰). اینجاست که نقش پررنگ سلسله مراتب در حریم بندی و ایجاد فضای رابط میان دو قلمرو پررنگ تر می گردد. کاربرد اصل سلسله مراتب در معماری سنتی ما، در حوزه های

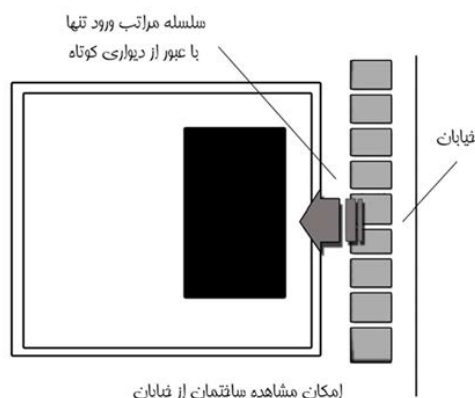
مختلف در معماری همانند سلسله مراتب فضایی و در شهرسازی همانند سلسله مراتب عملکردی، عبوری، محله ای و منطقه ای سبب شکل گیری چنان ساختارهای کالبدی فضایی گشته است که مهم ترین ثمره آن محرمیت و شکل گیری حریم های فضایی و تفکیک قلمروهای متفاوت با وجود پیوستگی فضایی است که اردلان از آن تحت عنوان " سلسله مراتب هم بندی های فضایی " نام می برد (اردلان، ۱۳۸۰).

۴-۳- انواع سلسله مراتب در محیط مصنوع

سلسله مراتب حاکم بر فضاها و قلمروهای گوناگون موجود در مجتمع های زیستی تحت دو عنوان اصلی قابل بررسی هستند که موارد سلسله مراتب حقوقی و سلسله مراتب حقیقی را در برمی گیرد.

▪ سلسله مراتب حقوقی

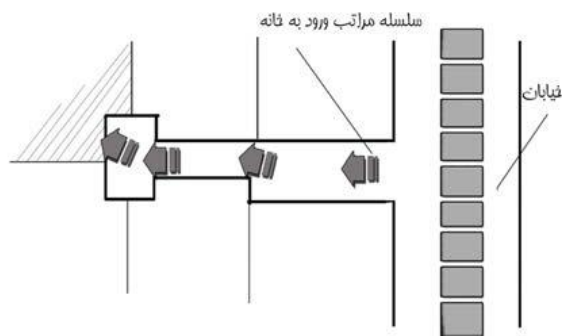
این نوع سلسله مراتب را، خطوط یا سطوح بر طبق قوانین و یا عرف جامعه تعریف می کنند. مثل اینکه یک دیوار کوتاه، یک پرچین، یک در، یک نرده، حایل شیشه ای و یا حتی یک خط (غالباً تغییر مصالح) حدود فضاها و قلمرو مالکیت ها را تعیین نمایند و به ناظر القا کنند که حد قلمروهای متفاوتی هستند و او با عبور از آن ها از فضا و یا قلمرویی به فضا و یا قلمرویی دیگر وارد می شود. این عناصر اگرچه غالباً موانعی حقوقی و عرفی برای جسم و کالبد انسان می باشند، ولی نمی توانند مانعی برای نفوذ سایر حواس انسان از جمله بینایی و بویایی و شنوایی به قلمرو دیگر باشند. به عبارت دیگر، اگر چه سطوح و حتی احجام، با این حدود تفکیک می شوند، لکن فضای آن دو مشترک بوده و ارتباطات بصری، صوتی و بویایی و از همه مهمتر ارتباط روانی و احساس یگانگی فضایی بین آنها برقرار می باشد. این نوع سلسله مراتب گرایش به برون گرایی دارد (شکل ۲) (نقی زاده، ۱۳۷۹).



شکل ۳: سلسله مراتب حقوقی (تمایل به برون گرایی) در معماری امروز (ماخذ: طبیبیان و همکاران، ۱۳۹۰)

▪ سلسله مراتب حقیقی

در اینگونه از سلسله مراتب هر قلمرو با سطوح و احجام فضایی تعریف شده و با هویت ویژه خویش از سایر قلمروها جدا می شود. این سطوح و احجام در واقع خود به گونه ای می توانند به عنوان یک قلمرو تعریف شوند که ارتباط بین دو قلمرو اصلی را برقرار نموده و ضمن تعریف حدود و مرز قلمروها امکان ارتباط بین دو قلمرو اصلی را برقرار نموده و امکان ارتباط یکباره قلمروهای متفاوت را از بین می برند. این گونه سلسله مراتب در جهت تجلی کالبدی بخشیدن به ایده درون گرایی که از اصول شناخته شده معماری و شهرسازی مسلمانان است، نقش اساسی ایفا می نماید (شکل ۳) (نقی زاده، ۱۳۷۸).



شکل ۴: سلسله مراتب حقیقی (تمایل به درون گرایی) در معماری گذشته (ماخذ: طبیبیان و همکاران، ۱۳۹۰)

۴-۲- ابعاد سلسله مراتب در محیط مصنوع

سلسله مراتب در محیط های مصنوع و محیط های زیستی را که تعریف کننده ارتباط محیط مصنوع و محیط طبیعی بوده و همچنین ارتباط بین اجزا و عناصر مجتمع های زیستی با یکدیگر و با کل مجموعه راتبیین می نماید تحت عناوین زیر می توان دسته بندی نمود و مورد تجزیه و تحلیل قرار داد (نقی زاده، ۱۳۷۹):

۱- سلسله مراتب منطقه ای (محیطی)

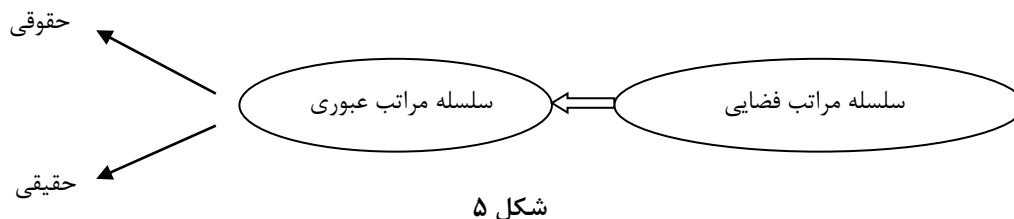
۲- سلسله مراتب محله ای

۳- سلسله مراتب عبوری

۴- سلسله مراتب عملکردی

۵- سلسله مراتب فضایی

تمام این ۵ بعد با هم ارتباط دارند و از یکدیگر تاثیر گذارند؛ بنابراین طی آنچه که تا کنون ذکر شد؛ برای بررسی خانه های سنتی و معاصر از جنبه سلسله مراتب می توان مدل زیر را در نظر گرفت در واقع سلسله مراتب عبوری به عنوان فضای مابین در معماری فضای خانه که می تواند به صورت حقیقی و یا حقوقی مطرح شود:



شکل ۵

۷- سلسله مراتب عبوری به عنوان سلسله مراتب فضایی در خانه های سنتی

همان گونه که از نظرات سالینگاروس و اردلان بر گرفتیم فضای میانی که ایجاد کننده سلسله مراتب فضایی می باشد و در فرهنگ ها و موقعیت های مختلف به اشکال مختلفی جلوه می کنند در خانه های ایرانی (سنتی) و به صورت محدود در خانه های معاصر (که آنها را میتوان به نوعی جلوه گرفته از روح خانه سنتی نامید) به شکل متنوع بروز می کند. در درون خانه های ایرانی از نقطه نظر اینکه چگونه فضاها در کنار هم استقرار می یابند، اگرچه از نظر مفاهیم پایه - همچون شبکه های فضایی خرد و کلان، مرکز و لایه های پیرامونی و ... - اصول یکسانی به کار گرفته شده است ولی هیچ یک از بنا ها مثل یکدیگر نبوده اند و هر فضا با ترکیب و سلسله مراتب فضایی مخصوص به خود در کنار هم قرار گرفته اند. این ترکیب بندی در ۱۱ نمونه از فضای داخلی خانه های قدیمی شهر تبریز مورد بررسی قرار گرفته است.



شکل ۶: نظام سلسله مراتبی عبوری در خانه های قدیمی تبریز

این امکان که هر فضا بتواند ضمن برخورداری از استقلال با فضای دیگری ترکیب شود و مجموعه ایجاد شده نیز از تعریف برخوردار باشد، موجب انعطاف پذیری فضاها می شود که این امکان، از نظر شیوه زندگی و ویژگی های رفتاری فرد و جامعه،

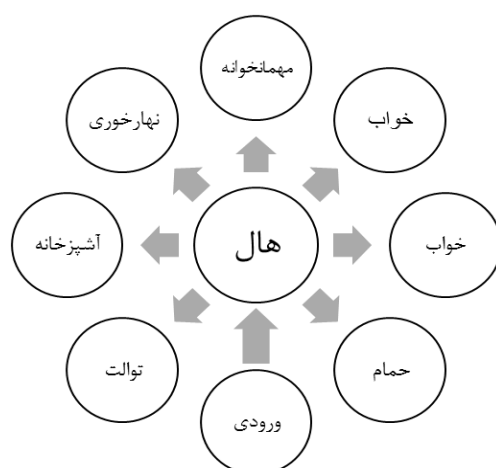
پاسخگو بودن سازمان فضایی را مد نظر دارد و مشوق تجمع آدمیان است. در این وضعیت، فضایی که توانسته از طریق تعریف شدن، قلمرو خصوصی را تأمین کند، دیگر بار از طریق ترکیب شدن می تواند قلمرو گسترده تری را ایجاد نماید (حائری، ۱۳۸۸). که چگونگی تحقق این امکان در خانه های تاریخی با ایجاد فضاهای بینابینی (عبوری) و سلسله مراتب فضایی بین آنها است. این نوع سلسله مراتب در قسمت ورودی و سرسرای خانه های قدیمی نیز قابل مشاهده است، که ایجادکننده کارکردهای متنوع نیز می باشد.

جدول ۳: سلسله مراتب عبوری در خانه قدیمی و کارکردهای آن (خلاصه شده از بمانیان و همکاران، ۱۳۸۹)

| کارکرد | فضا |
|--|-------|
| <ul style="list-style-type: none"> -عقب نشینی ورودی از گذر= عدم تجاوز به حقوق دیگران -کنترل کننده ارتباط داخل و خارج بناست -دو سکو در طرفین ورودی= برقراری ارتباط با همسایگان و محللهای استراحت -فضای مناسبی برای بدرقه و پیشواز -کوبه مردانه و زنانه | ورودی |
| <ul style="list-style-type: none"> -پیش فضای ورودی -اصل محرمیت - با باز شدن در منزل دید مستقیم به داخل فضای خصوصی وجود ندارد. -مهمان نوازی و احترام به دریافت فرد از محیط -آمادگی ذهنی برای ورود به فضای اصلی -کاستن روشنایی فضا نسبت به گذر و افزایش مرحله به مرحله نور در مسیر حرکت به سمت حیاط شخص را برای دیدن فضایی جدیدکنجکاو کرده و آماده می نماید. | هشتی |
| <ul style="list-style-type: none"> -محرمیت- ورود غیر مستقیم-احترام به دریافت فرد از محیط -گشایش در آن جهت کاهش طول بصری دالان -احترام به عنوان روح فضا -سلسله مراتب در نور پردازی | دالان |
| <ul style="list-style-type: none"> -درو نگرایی -مرکزیت حیاط -محور حیاط -فضاسازی حیاط | حیاط |

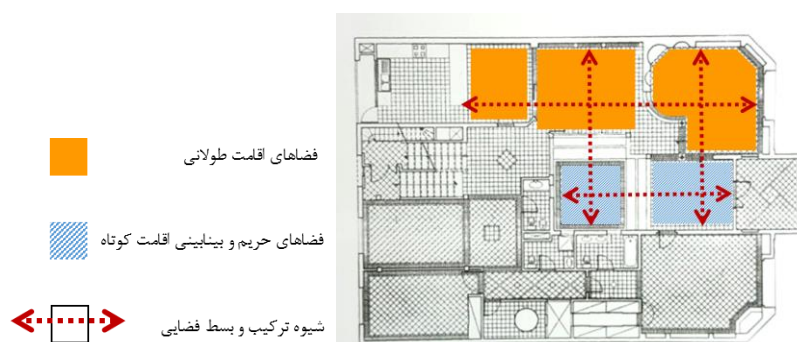
۸- سلسله مراتب عبوری به عنوان سلسله مراتب فضایی در خانه های معاصر

در خانه های سنتی مشاهده شد، که با ایجاد فضاهای بینابینی (عبوری) ، سلسله مراتب فضایی داخلی غنی در آنها به وجود می آید. در صورتی که در مسکن امروز در بیشتر مواقع با فقر سازماندهی فضای داخلی درگیریم، که در ورود به یک خانه یا آپارتمان یک سرسرای بی رمق که اغلب نور طبیعی هم ندارد و همه درها به آن باز می شود جایگزین ورودی های چند مرحله ای و سرسراهای عریض شده است (جواهریان، ۱۳۸۷).



شکل ۷: دیاگرام ورودی خانه معاصر

این ورود یکباره فرصتی برای سازگار کردن رفتار با فضای جدید نمی دهد. با این حال نمونه های معاصر خوب و با ارزشی را نیز می توان یافت که با رعایت اصول کالبدی و فضایی برگرفته از اصول غنی گذشته و شرایط زمان بنا شده اند. چنانچه در پلان ساختمان پیرایش سلسله مراتب عبوری مناسب قابل مشاهده است؛ و همچنین همان گونه که در خانه های قدیمی نقطه اوج تالار اصلی خانه بود در این خانه، نقطه اوج، حوضخانه ای (در مرکز پلان) است که به عنوان نورگیر طبقات بالا عمل می کند.



شکل ۸: نظام سلسله مراتبی عبوری در پلان آپارتمان پیرایش

بنابراین درخور است که در ادامه به بررسی سلسله مراتب عبوری در نمونه های معاصر که به صورت مناسبی سعی در حل این مشکل برآمده اند، بپردازیم. موارد بررسی شده در جدول ۳ با ذکر کارکردهای مناسب ایجاد شده در فضای مربوطه ذکر شده است.

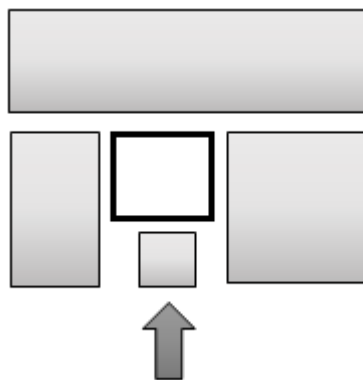
جدول ۴: سلسله مراتب عبوری در خانه معاصر و کارکردهای آن

| فضای مورد نظر | کارکرد | سلسله مراتب عبوری | نمونه تصویر |
|-----------------------------------|--|-------------------|--|
| معبّر اصلی | ایجاد فضای منسجم و خوانا با فضای باز مجموعه | عمومی |  |
| حیاط یا فضای باز مابین ساختمان ها | <p>نمونه ۱: پیوند ساکنان با طبیعت بستری برای فعالیتها و رفتار انسانی- حال مشترک با نور طبیعی و گیاهان، ورودی های مستقل با مفصل مناسب</p> <p>نمونه ۲: حیاط های مرکزی طراحی شده در مجموعه، نمونه ای فضای دسترسی مابین(عبوری)</p> <p>در هر دو نوع فضا سعی در ایجاد فضایی برای ورود غیر مستقیم و احترام به افراد</p> | نیمه عمومی | <p>نمونه ۱:</p>  <p>نمونه ۲:</p>  |
| ورودی | مفصل ارتباطی با عرصه نیمه خصوصی (در ساختمان پیرایش ورودی تقریبا شبیه به «میدان شهری» عمل می کند که از آن راهروهای مختلف به نواحی گوناگون می رسند) | نیمه خصوصی |  |
| داخل خانه | فعالیتها و رفتارها، آسایش، لذت (در پلان آپارتمان پیرایش قسمت عمومی و خصوصی کاملا جدا-سلسله مراتب فضاها فضاهای خدمات دهنده گرد پاسیو- | خصوصی |  |

۸- نتیجه گیری

اصل سلسله مراتب یکی از اصول پایه در کل عالم صغیر و کبیر می باشد. در معماری گذشته ی بناها و شهرها وجود داشته است. در معماری خانه نیز از کل تا به جزء قابل مشاهده است. همان گونه که در بررسی ها مشاهده شد سلسله مراتب عبوری بیشتر به صورت حقیقی در معماری خانه سنتی برای سازماندهی فضایی استفاده شده بود، که ایجاد کننده فضایی مناسب و در خور مکان و زمان بود، که این نوع سلسله مراتب تاکید بر روی درونگرایی داشته است. در خانه معاصر زمانی که این اصل رعایت نمی شود و به فراموشی سپرده می شود، با فضای داخلی غیر منسجم روبرو می شویم در واقع خبری از سلسله مراتب عبوری در این نوع خانه ها نیست. در حالی که با رعایت این اصل چنانچه در نمونه های مناسب معاصر بررسی شد می توان سازماندهی فضایی مناسب را به فضای خانه معاصر برگرداند. البته در این نمونه ها بیشتر با سلسله مراتب حقوقی مواجه هستیم تا حقیقی. نتایج حاصله از این نوشتار را می توان بدین گونه بیان کرد :

- در ترکیب فضایی یک خانه هر فضا در عین استقلال در مواقع لزوم می تواند با بسط فضایی با فضای همجوار خود ترکیب شود، در واقع فضایی که یک عرصه خصوصی را تامین می کند؛ با ترکیب شدن می تواند فضای بزرگتری را ایجاد نماید. این ترکیب میتواند هم به صورت حقیقی و هم حقوقی جلوه کند. برای رسیدن به این امر نیاز به یک فضای واسط می باشد که همان فضای بینابینی (عبوری) است. این اصل به وجود آورنده نظمی خوانا در خانه ها می باشد و بیان کننده فرهنگ است که عرصه ها با هم مخلوط نمی شود. در واقع ارتباط عملکردهای همجوار با یکدیگر با رعایت سلسله مراتب درونی می باشد.
- در کلیت خانه سلسله مراتبی است که از فضای عمومی شروع شده به فضای نیمه عمومی رسیده و سپس نیمه خصوصی و در نهایت به خصوصی می رسد. بی شک امروزه به دلیل افزایش قیمت زمین ساخت و ساز در کاربری خانه به صورت کلی فضای کمتری را نسبت به گذشته به خود اختصاص می دهد. معمار امروزی می تواند این اصول را با تمهیداتی هم چون : ایجاد اختلاف سطح، اختلاف بافت، رنگ، مصالح، آرایه ها، نگاره ها جهت تمایز دو فضا، و ایجاد سلسله مراتب مناسب فضایی به کار بگیرد.
- جهت جدا کردن فضاها از یکدیگر و عدم تداخل آنها، استفاده از یک فضای مرکزی (میدان مانند) که ارتباط دهنده می باشد.



شکل ۹: ایجاد فضای مرکزی

- اگرچه معماری دارای یک کالبد مادی می باشد ولی انتقال و گذر از عرصه ای به عرصه ای دیگر به صورت آبی و بدون ایجاد شرایط لازم اعم از روانی و کالبدی مناسب نمی باشد. همان گونه که در نمونه های بررسی شده مشاهده گردید، می بایستی سلسله مراتب حقیقی و سلسله مراتب حقوقی مجازی در کنار هم برای رسیدن به مقصود بهتر بکار گرفته شود (اساس بر اتصال، انتقال و وصول) زیرا هدف اصلی انسان و کیفیت در کنار تکنولوژی و کمیت می باشد.

مراجع

- [۱] نصر، س.ح. معرفت و امر قدسی، ترجمه فرزاد حاجی میرزایی، نشر و پژوهش فرزاد روز، تهران، ۱۳۸۰.
- [۲] عینی فر، ع.، آقالطیفی، آ.، مفهوم قلمرو در مجموعه های مسکونی مطالعه مقایسه های دو مجموعه مسکونی در سطح و در ارتفاع در تهران، نشریه هنرهای زیبا، شماره ۴۷، ۱۳۹۰.
- [۳] طبیبیان، م.، چریگو، ن.، عبدالهی مهر، ا. بازتاب اصل سلسله مراتب در شهرهای ایرانی - اسلامی، آرمان شهر، شماره ۷، ۱۳۹۰.
- [۴] محمدیان منصور، ص. سلسله مراتب محرمیت در مساجد ایرانی، نشریه هنرهای زیبا، شماره ۲۹، ۱۳۸۶.
- [۵] نصر، س.ح. نظر متفکران اسلامی درباره طبیعت، انتشارات خوارزمی، تهران، ۱۳۷۷.
- [۶] کاکایی، ق. وحدت وجود به روایت ابن عربی و مایستر اکهارت، هرمس، تهران، ۱۳۸۱.
- [۷] نصر، س.ح. هنر و معنویت اسلامی، ترجمه رحیم قاسمیان، دفتر مطالعات دینی هنر، تهران، ۱۳۷۵.
- [۸] ندیمی، ه. حقیقت نقش، مجموعه مقالات دومین کنگره تاریخ معماری و شهرسازی ایران، جلد دوم، سازمان میراث فرهنگی کشور، تهران، ۱۳۷۸.
- [۹] نقره کار، ع.ح. کتاب برآمدی بر هویت اسلامی در معماری و شهر سازی، نشر پیام سیما، ۱۳۸۷.
- [۱۰] اخوت، م. دسترسی و سلسله مراتب فضاهای شهری. مقاله ارائه شده در مجموعه مقالات سمینار توسعه شهری، معماری و ساختمان های تاریخی، ۱۳۷۵.
- [۱۱] توسلی، م. اصول و روش های طراحی شهری و فضاهای مسکونی، مطالعات و تحقیقات برنامه ریزی شهری و معماری. ۱۳۷۱.
- [۱۲] Mortada, H. *Traditional Islamic Principles of Built Environment*. London: Routledge Curzon, 2003.
- [۱۳] بحرینی، ح. فرآیند طراحی شهری، انتشارات دانشگاه تهران، ۱۳۸۵.
- [۱۴] طبسی، م.؛ فاضلی نسب، ف. بازشناسی نقش و تاثیر جریان های فکری عصر صفوی در شکل گیری ورودی مساجد مکتب اصفهان. نشریه هنرهای زیبا، دوره ۱۷، شماره ۳، ۱۳۹۱.
- [۱۵] سلطان زاده، ح. فضای شهری در بافت های تاریخی ایران، دفتر پژوهش های فرهنگی، ۱۳۸۰.
- [۱۶] اردلان، ن.، بختیار، ل. حس وحدت، ترجمه حمید شاهرخ، نشر خاک، اصفهان، ۱۳۸۰.
- [۱۷] نقی زاده، م. صفات «شهراسلامی» در «متون اسلامی»، مجله هنرهای زیبا، شماره ۴ و ۵، ۱۳۷۷-۱۳۷۸.
- [17] Salinger, N. A. Complexity and urban coherence. *Journal of Urban Design*, 5, 2000.
- [۱۸] نقی زاده، م. حکمت سلسله مراتب در معماری و شهرسازی، مجموعه مقالات دومین کنگره تاریخ معماری و شهرسازی ایران - ارگ بم - کرمان، سازمان میراث فرهنگی کشور، ۱۳۷۸.
- [۱۹] حائری مازندرانی، م. خانه فرهنگ طبیعت، مرکز مطالعاتی و تحقیقاتی شهرسازی و معماری، ۱۳۸۸.
- [۲۰] بمانیان، م.، غلامی رستم، ن.، رحمت پناه، ج. عناصر هویت ساز در معماری سنتی خانه های ایرانی «نمونه موردی خانه رسولیان یزد» دو علمی - فصلنامه پژوهشی مطالعات هنر اسلامی، شماره ۱۳، ۱۳۸۹.
- [۲۱] جواهریان، فریاد، شش فضای داخلی، مجله معمار، شماره ۵۳، ۱۳۸۷.
- [۲۲] کی نژاد، م.ع.، شیرازی، م.ر. خانه های قدیمی تبریز، انتشارات فرهنگستان هنر، ۱۳۹۲.