

## بررسی الگوهای گرده برداری از معماری سنتی در معماری آپارتمان‌های مسکونی

رسا مرادی<sup>۱</sup>، دکتر کاوه رستم پور<sup>۲</sup>

۱- دانشجوی کارشناسی ارشد، گروه معماری، واحد شوشتر، دانشگاه آزاد اسلامی، شوشتر، ایران

۲- عضو هیئت علمی گروه معماری، واحد شوشتر، دانشگاه آزاد اسلامی، شوشتر، ایران

### چکیده

با نگاه به معماری سنتی می‌توانیم به اعتقادات و هویت ساکنان پی ببریم. در گذشته طراحی خانه‌ها در جهت تامین نیازها و اعتقادات و همچنین غلبه بر ناملازمات اقلیمی بود، اما امروزه به علت پیشرفت و ورود تکنولوژی به ایران و همچنین تقلید از معماری غرب تغییرات زیادی در معماری ایجاد شده که باعث دور شدن ما از الگوهای غنی و با ارزش معماری ایران شده است. در این مقاله تلاش شده با ارائه راهکارهایی در جهت طراحی خانه‌های امروز مطابق با فرهنگ و اعتقادات ساکنان آن‌ها برای رسیدن به آسایش و آرامش هر چه بیشتر پرداخته شود. روش تحقیق توصیفی تحلیلی و گردآوری اطلاعات به صورت کتابخانه‌ای می‌باشد. نگارنده تلاش می‌کند به شیوه علمی ضمن توصیف مطلب به تحلیل محتوی اطلاعات بپردازد. نتایج تحقیق نشان داد می‌توانیم با استفاده از مفاهیم معماری سنتی مانند حریمیت، سلسله مراتب، خلوت و قلمروپایی و ... همچنین تلفیق و سازگاری مفاهیم با معماری معاصر و شیوه‌زندگی و فرهنگ ساکنان امروز خانه‌ها به طراحی آپارتمان‌هایی متناسب با زندگی امروز برسیم.

**کلمات کلیدی:** گرده برداری، معماری سنتی، آپارتمان‌های مسکونی

<sup>۱</sup> rasa.moradi@yahoo.com

<sup>۲</sup> عضو هیئت علمی گروه معماری، واحد شوشتر، دانشگاه آزاد اسلامی، شوشتر، ایران

## ۱. مقدمه

با نگاهی به زندگی انسان شاهد تلاش‌های او برای زندگی بهتر و استفاده از امکانات موجود برای حفظ بقا و غلبه بر ناملازمات طبیعی هستیم. این تلاش انسان تا آن اندازه او را بر طبیعت چیره کرده است که قادر به زندگی در بدترین شرایط اقلیمی می‌باشد. در گذشته با نگاه به معماری خانه‌های سنتی به فرهنگ، اعتقادات و باورهای مردم پی می‌بردیم، معماری هر منطقه نشاندهنده هویت بومی آن منطقه بود، اما امروزه خانه‌ها بدون توجه به فرهنگ و هویت مردم و بدون توجه به نیازهای اقلیمی آن منطقه ساخته میشوند. معماران ایرانی به علت شرایط مختلف آب و هوایی در ایران و رسیدن به شرایط آسایش به نوع و خلاقیت‌های فراوان رسیدند که بسته به اقلیم آن منطقه راه‌های مختلفی مثل طراحی بادگیر، حیاط‌های مرکزی، هشتی، ایوان‌ها و شوادان‌ها و... طراحی شده‌اند اما با توجه به اینکه در دوره معاصر پیشرفت‌های فراوانی از نظر علمی در کلیه جوامع صورت گرفت ایران نیز از قافله تمدن و پیشرفت عقب نماند. ورود تکنولوژی‌های نوین به ایران تغییرات زیادی را در شیوه زندگی و نوع معماری ایجاد کرد. بنابراین برخی از عناصر معماری قدیم از صحنه خارج شدند و در واقع خانه‌های معاصر بر اساس تقلید از الگوهای معماری غربی صورت می‌گیرند. در این مقاله تلاش می‌گردد تا با تکیه بر سازماندهی فضایی و سایر عناصر سازنده معماری در گذشته به چارچوبی ساختی از معماری کهن دست یابیم و در ادامه با شناخت معماری امروز ایران در زمینه ساخت سکونت‌گاه آن را آسیب شناسی نماییم. در ادامه محقق می‌کوشد آسیب‌ها و آفت‌های معماری امروز مسکن ایران را براساس یافته‌های قبلی بهبود بخشد.

## ۲. روش تحقیق

روش تحقیق در این پژوهش به شیوه توصیفی و تحلیلی می‌باشد. ضمن گردآوری اطلاعات لازم در خصوص ویژگی‌های معماری سنتی ایرانی و آسیب شناسی مسکن امروز به تحلیل محتوایی خواهیم پرداخت و در ادامه بر اساس یافته‌های معماری سنتی، به توصیه‌هایی جهت بازنویسی فضاهای امروزیین آپارتمان‌ها می‌پردازیم. گردآوری اطلاعات به شیوه کتابخانه‌ای و میدانی و با حضور در بافت سنتی ویژگی‌های معماری سنتی مورد مطالعه و ارزیابی قرار می‌گیرد. ابزار گردآوری اطلاعات فیش‌های تحقیق و بانک‌های اطلاعاتی همچنین عکس‌برداری از بافت‌های سنتی و مشاهده می‌باشد. با توجه به مطالعات میدانی و اطلاعات حاصله به بررسی و تحلیل و جمع‌بندی داده‌ها و نهایتاً به تجزیه و تحلیل اطلاعات به شیوه استقرایی (از جز به کل) انجام خواهد شد.

## ۳. پیشینه تحقیق

در ادامه تلاش می‌شود تا به سابقه تحقیق پرداخته شود. بسیاری تحقیقات در این زمینه انجام گرفته که جهت پرهیز از طولانی کردن کلام به دو مورد اشاره می‌گردد.

دکتر مهدوی نژاد و همکاران در مقاله "محرمیت در الگوی مسکن بومی و به کارگیری آن در معماری معاصر تهران" به بررسی اصل محرمیت در خانه‌های سنتی و سپس به کارگیری آن در معماری معاصر تهران پرداخته شده. در این پژوهش با ارائه راهکارهایی پیشنهاد به حفظ مفهوم محرمیت و سلسله مراتب در خانه‌های معاصر شده.

نیره زلفی پور در مقاله "استفاده از الگوی سلسله مراتب فضایی در مجتمع‌های مسکونی با رویکرد احیای هویت معماری اسلامی-ایرانی" به بررسی سلسله مراتب در خانه‌های سنتی و سعی در احیای این الگوی اسلامی با هدف هویت بخشی به سیمای معماری امروز ایران پرداخته که نتایج این پژوهش نشان داد استفاده از عناصر نور، حرکت و مکث، پیش فضاها و فضاهای واسط جهت احیای الگوی سلسله مراتب فضایی در طراحی مجتمع‌های مسکونی منطبق بر هویت معماری اسلامی-ایرانی پاسخگو خواهد بود.

در این پژوهش نگارنده تلاش می‌کند تا ضمن آسیب شناسی معماری معاصر ایران در حوضه آپارتمان سازی بر مبنای معماری مسکونی گذشته (سنتی) راهبردهایی در باز طراحی این فضاها و آپارتمان‌ها انجام گیرد.

## ۴. مفهوم خانه در معماری سنتی ایران

واژه خانه که امروز مصطلح است در گذشته به اتاق اطلاق می‌شده است، اتاق خصوصی را (وستاخ) یا گستاخ یا وثاق می‌نامیده اند، از واژه سرا به جای کلمه خانه در اصطلاح امروز آن، استفاده می‌شده است. در جنوب ایران اصطلاح خانه سرا (به معنای سرایی با اتاق است) مرسوم بوده است [1]. در لغت نامه دهخدا، واژه مسکن به عنوان محل سکونت، جای باش، منزل، جای آرام، مقر، جایگاه و نشیمن تعریف شده است یعنی خانه مکان آسایش و امنیت خانواده می‌باشد. در الگوهای شهرسازی کهن ایران، خانه‌ها تداعی‌گر این معانی بوده و خانه سنتی بازتاب فرهنگ و هویت جامعه خود بوده است و ساختمان‌ها پشت به پشت به یکدیگر متصل و به صورت اجتماعی ظاهر می‌گردیدند و اصولی نظیر هم پیوندی عناصر شهری و واحدهای مسکونی، محصوریت فضایی، مقیاس و تناسب انسانی و هماهنگی از نظر وحدت شکل از خصوصیات فضاهای مسکونی در شهرهای ایران بوده است [2]. گرچه معماری ایرانی دست کم از ۶۰۰۰ سال پیش از میلاد تا به امروز پیشینه دارد اما بیشتر پژوهندگان و معماران بویژه استاد پیرنیا بر این باورند که معماری ایرانی همواره ۵ قاعده مهم را در خود حفظ کرده است:

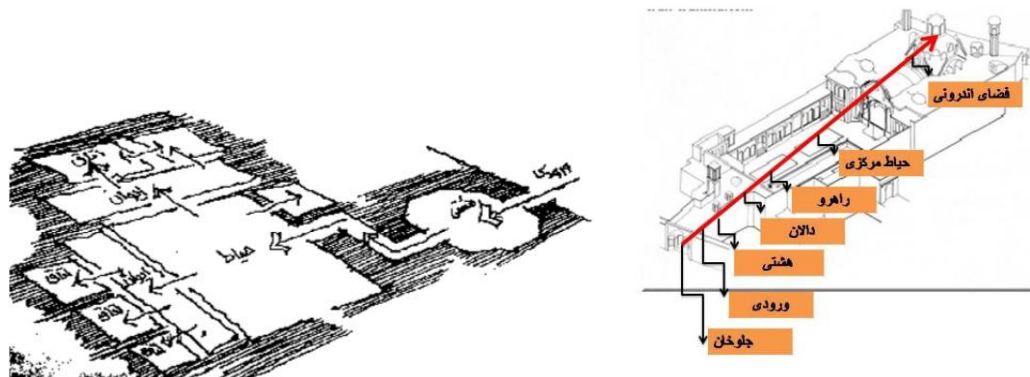
- ۱- جنبه‌های انسانی معماری
- ۲- کارایی طرح نقشه و ساختار
- ۳- استفاده از مصالح بومی
- ۴- میزان و تناسب
- ۵- توجه به درون (درون‌گرایی) [3]

می‌توان در ادامه به بررسی برخی از مفاهیم و کالدها در طراحی خانه‌های سنتی بپردازیم. خلاصه این مفاهیم در جدول شماره ۱ ارائه گردیده است.

جدول شماره ۱- مفاهیم سازنده خانه مأخذ: نگارنده

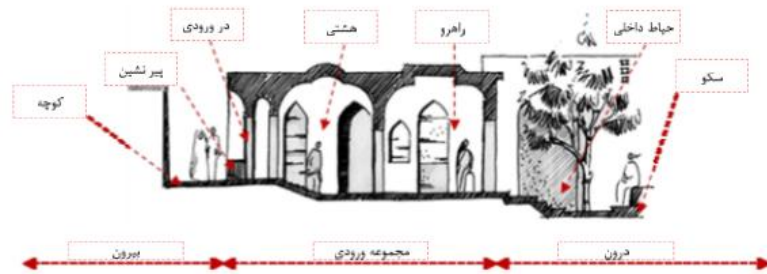
مفاهیم	کالبدها	توضیحات
درونگرایی	حیاط - مهتابی - ایوان - صفا	- تفکیک عرصه‌های داخلی از عرصه خارجی - نداشتن ارتباط بصری و مستقیم فضای داخل با بیرون خانه [4]
خودبسندگی	گودال باغچه-چلو یا کرشک-آسمان خمیده تاقی یا گنبدی	- استفاده از ساختمانی بوم آور یا ابدی [5]
مردم‌واری	اتاق سه دری - ابعاد در و پنجره ها رف ها	- رعایت تناسب میان اندام‌های ساختمانی با اندام‌های انسان [6]
پرهیز از بیهودگی	گره سازی با گچ-استفاده از کاشی و خشت و آجر (آمود و آندود)	- تلاش برای انجام ندادن کار بیهوده در ساختمان - پرهیز از اسراف [7]
سلسله مراتب در فضا	هشتی-دالان-حیاط-پنج دری	- تغییر اندازه فضا بر حسب کاربری
تقارن در فضا	وجود عدد فرد در درها	- بنا از هر جهت دارای محوری است که تقارن در دو طرف آن شکل می‌گیرد
محرمیت در فضای خانه	هشتی- راهرو (دالان)- ورودی - حیاط	- فضاها و راه‌های پر پیچ و خم مانع دید افراد غریبه به داخل حریم مقدس خانه میشود [8]
خلوت و قلمروپایی	آستانه خانه	- نقطه‌ای که در آن ساکنین نسبت به ورود افراد غریبه عکس العمل نشان می‌دهند [9]

نحوه حرکت و توالی فضاها در خانه‌های سنتی را می‌توان در تصاویر شماره ۱ مورد بررسی قرار داد.



تصویر شماره ۱، نحوه حرکت و توالی فضاها [10],[11]

می‌توان مفاهیمی مانند سکو، حیاط داخلی، راهرو و هشتی، در ورودی، پیرنشین و کوچه در خانه‌های سنتی را در تصویر شماره ۲ به صورت تحلیلی مشاهده نمود.



تصویر شماره ۲-سلسله مراتب مجموعه ورودی در خانه های سنتی ایران [12]

## ۵. آسیب شناسی فرهنگی آپارتمان سازی در ایران

با هجوم مهاجران به حاشیه شهرها، شاهد گسترش و افزایش تراکم جمعیت در این مناطق هستیم. به دنبال این روند از نیمه دوم قرن نوزدهم به بعد که استفاده از ساختمان های بلند در شهرهای جهان متداول گردید و گسترش یافت بلند مرتبه سازی همواره به عنوان یک پدیده مهم و اساسی مورد بحث بوده است [13]. آپارتمان نشینی به شکل امروزی خود در دهه سوم یا چهارم قرن بیستم و به دنبال جنگ اول و دوم جهانی که ویرانی های زیادی را در پی داشت، در اروپا ابداع شد. به این دلیل که لازم بود در کشورهایی با مساحت محدود و تراکم جمعیت زیاد، برای خیل عظیمی از مردم بی‌سر پناه خانه‌های ارزان قیمت و سریع ساخته شود، بنابراین اروپاییان خانه‌های خود را به این شکل طراحی کردند. ما نیز در دانشکده‌های معماری خود بدون توجه به شرایط اقلیمی و فرهنگی این گونه معماری را آموزش دادیم و کارهایی را که آنها انجام می‌دادند به عنوان سنت پذیرفتیم و همان را به مردم خود انتقال دادیم [14].

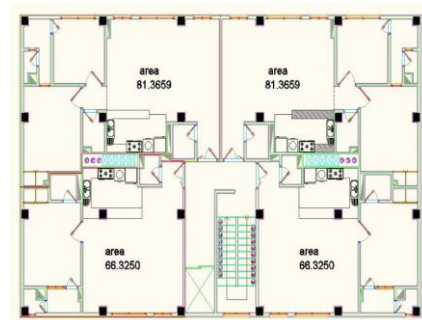
با عوض شدن شیوه زندگی در نیم قرن گذشته، مفهوم و مصداق خانه و سکونت جایی خود را به واحد مسکونی و اسکان داده است. تغییر شیوه زندگی تقریباً همه جنبه‌ها را در بر گرفته است. آنچه در مورد شهرهای ما اتفاق افتاد، تعویض به جایی ترمیم بود. مداخله به موقع در بافت‌های تاریخی برای هماهنگ کردن آنها با پدیده‌های صنعتی جدید صورت نگرفت و در نتیجه خانه‌های قدیم در بافت قدیم قربانی جلوه‌های جدید شهری مثل خیابان، آسفالت، چراغ برق شدند. شکل مسکنی که از دیر باز مردم ترجیح داده‌اند، خانه تک

خانواری است. در قرن نوزدهم این شکل به طور غالب، مسکن یک طبقه حیاطدار بود. با تداوم فشار بر فضای شهری در اثر افزایش جمعیت و ورود انواع مسکن غربی از جمله خانه‌های دو طبقه تراس‌دار و آپارتمان‌های چند طبقه، به پیدایش ریخت‌شناسی جدیدی از مسکن منجر شده است. واحدهای مسکونی عموماً کوچک‌ترند و فرهنگ آپارتمان‌نشینی گسترش یافته است. در مجموع این تغییرات منجر به تفاوت‌های اساسی میان خانه سنتی و واحد مسکونی امروز گشته است. یکی از معیارهای ما برای این که از کسی بخوبی یاد کنیم این است که می‌گوییم در خانه‌اش باز است. این ویژگی در گذشته‌های نه چندان دور، آن زمان که هنوز آپارتمان‌نشینی نشده بودیم، پر رنگ‌تر بود. ورودی‌های متنوع، حیاط و حوض و هشتی و اتاق‌ها، چه بزرگ و غنی و چه کوچک و فقیرانه به روی میهمان باز بود اما شیوه‌ای که ما امروز زندگی می‌کنیم، درها را به روی مردم بسته است [15]. در بسیاری از مجتمع‌های مسکونی امروز ایران به علت عدم رعایت حریمیت و مرزبندی‌های لازم استفاده از این فضا بسیار محدود گشته است. در پژوهش انجام شده توسط سحر صدیق اکبری و نغمه همتیان بر روی مجتمع مسکونی اکباتان در تهران بازشوهای عرصه‌های خصوصی (پنجره) که بی هیچ مرزبندی بصری رو به فضای عمومی باز می‌شوند و درب فضاهای مسکونی در این مجموعه بدون هیچ فیلترینگ و فضای مکث مناسبی (که نمونه آن در معماری سنتی همان هشتی است) رو به عرصه عمومی باز می‌شود. عدم مرزبندی مناسب را در تصویر شماره ۳ می‌توان مشاهده کرد [16].



تصویر شماره ۳- عدم مرز بندی مناسب در مجموعه اکباتان [17]

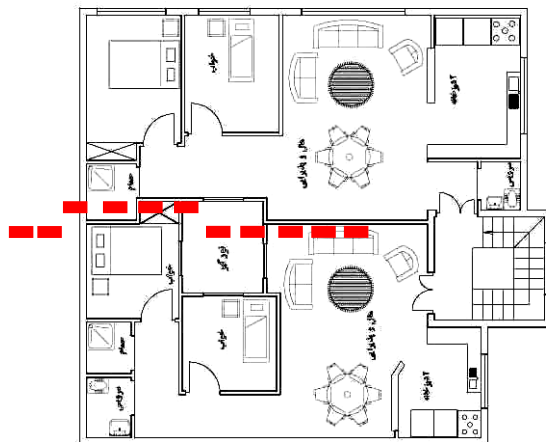
در این مجتمع‌های مسکونی همه چیز قابل پیش‌بینی است و هر آنچه فضای این خانه‌ها را تشکیل می‌دهند یکباره و بدون هیچ‌گونه سازمان فضایی مشخصی، عیان می‌شوند. حرکت در فضا و تداوم فضایی بسیار محدود است، هیچ‌گونه تنوع فضایی وجود ندارد و تفاوت فضاها فقط با تغییر اندازه آنها قابل تشخیص است، دیوارها جداکننده صرف دارند، بازی با نور، سایه، مکث و حرکت و استفاده از فضاهای بینابین و واسط حذف شده‌اند و تنها عنصر ایجاد حریم درها می‌باشند به طوری که اگر درها برداشته شوند هیچ حریمی بین فضای بیرون و داخل وجود نخواهد داشت [18]. عدم وجود سازمان فضایی عمده مشکل این نوع نظام فضایی در آپارتمان‌های امروزی ایران است. در تصویر شماره ۴ می‌توان این مطلب را مشاهده نمود.



تصویر شماره ۴ - عدم وجود سازمان فضایی و تداوم فضایی تعریف شده در مجتمع های مسکونی جدید [19]



دیوارهای بین واحدهای آپارتمانی و فضاهای مشترک مثل نورگیرها و حیاط خلوت‌ها به گونه‌ای عناصری هستند که به انتقال صدا در قسمت‌های مختلف ساختمان کمک کرده ناراضایتی ساکنین هم از شنیدن ناخواسته صداهای مزاحم اطراف و هم از عدم تامین امنیت صوتی برای خودشان به بار آورده‌اند. تصویر شماره ۵.



مرز مشترک بین دو واحد [20]

تصویر شماره ۵ -

می‌توان چنین دریافت که عناصر سازنده معماری چه در کالبد بیرونی چه در طراحی داخلی، با زمینه فرهنگی و زیست سنتی ایران تطابق ندارد. فلذا می‌بایست بر اساس معماری سنتی و یافته‌های آن، طراحی معماری جدید مسکونی بلاخص آپارتمان سازی را باز تعریف نمود.

Archived

## ۶. نتیجه‌گیری

بر اساس بررسی‌های یادشده می‌توان بین خانه‌های سنتی و معاصر یک بررسی و شناخت به دست آورد با بررسی ویژگی‌های درونی این فضاها می‌توان دریافت که تفاوت‌هایی وجود دارد که ریشه در نحوه زیست زادگاه این دو معماری است.

جدول شماره ۲: مقایسه خانه‌های سنتی با خانه‌های معاصر مأخذ: نگارنده

خانه سنتی	خانه معاصر
اقتصادی	خانه توسط خود مردم (صاحب خانه) ساخته می‌شد.
اعتقادی	تداخل فضاها و از بین رفتن حریم درون با بیرون
کالبدی	دارای سلسله‌مراتب
	درون‌گرا بودن خانه‌ها
	تطابق داشتن خانه‌ها با محیط پیرامون
فرهنگی	توجه و ارتباط با طبیعت
	انعطاف‌پذیر بودن خانه‌ها
	داشتن هویت و حس تعلق به خانه
	بی‌توجهی به طبیعت
	از بین رفتن انعطاف‌پذیری خانه‌ها
	از بین رفتن حس تعلق به خانه و بی‌هویت شدن خانه‌ها

در ادامه می‌توان بر اساس یافته‌های معماری سنتی، توصیه‌ای جهت بازنویسی فضاهای امروزی آپارتمان‌ها رسید. در ادامه به برخی از این توصیه‌ها اشاره شده است.

تقارن در فضا: تجربه تقارن در فضا در معماری سنتی بر اساس ایجاد عدد فرد در درها و غیره بوده است در معماری معاصر می‌توان بوسیله ایجاد یک سازماندهی محوری با محوریت یک حجم مشخص شده بوسیله رنگ، مصالح، فرم مورد تاکید قرار بگیرد.

خود بسندگی: در خانه‌های سنتی سعی بر این بود که از مصالح در دسترس و بومی استفاده شود در ساختمان‌های معاصر نیز می‌توان از مصالح بومی که در هر منطقه قابل دسترس است استفاده شود و این مصالح بر طبق اقلیم آن منطقه انتخاب شود.

پرهیز از بیهودگی: در خانه‌های سنتی هیچ کاری بیهوده انجام نمی‌شد، تمام فضاها، مصالح حتی تزئینات بدون دلیل و صرفاً برای زیبایی به کار نمی‌رفتند.



سلسله مراتب در فضا: خانه‌های سنتی دارای سلسله مراتب خاصی بودند که این سلسله مراتب به ایجاد حریمیت فضا کمک بسیاری می‌کرده در خانه‌های معاصر می‌توان با تغییر در ابعاد فضا، تغییر در میزان نور یا رنگ فضاها، بوسیله چیدمان فضاها، ایجاد فضاها، مشبک و ایجاد فضاها، مکث سلسله مراتب را ایجاد کرد. (نمودار شماره ۱)

## نمودار شماره ۱

ورودی ← فضای مکث ← عرصه عمومی (پذیرایی) عرصه نیمه خصوصی (خانوادگی)

حریمیت و درونگرایی: حریمیت در خانه‌های سنتی بسیار حائز اهمیت بوده که بوسیله هشتی و دالان، ایجاد فضاها، پر پیچ و خم مانع دید افراد غریبه به حریم مقدس خانه می‌شد. یکی دیگر از عوامل ایجاد کننده حریمیت در خانه‌های سنتی درونگرا کردن خانه‌ها بوده است. که بوسیله حیاط، مهتابی‌ها، ایوان‌ها و دالان ایجاد می‌شد. هم اکنون نیز حریمیت برای خانواده‌ها بسیار اهمیت دارد که معماران می‌توانند در خانه‌های معاصر نیز بوسیله تفکیک فضاها، خصوصی از فضاها، عمومی، چیدمان فضاها، تغییر ابعاد فضاها با هم ایجاد موانعی در بین فضاها برای جلوگیری از دید افراد غریبه به داخل خانه و فضاها، خصوصی شویم.

خلوت و قلمروپایی: در گذشته در خانه‌ها بوسیله ایجاد آستانه سعی در جلوگیری از افراد غریبه به داخل خانه می‌شدند. در خانه‌های معاصر می‌توان بوسیله تعریف ورودی خانه مثلاً بوسیله ایجاد فضاها، نیمه باز در ورودی، ایجاد فضای مکث در ورودی این مسئله را ایجاد کرد.

با توجه به بررسی‌های انجام شده در طراحی آپارتمان‌های معاصر و مشکلاتی که برای افراد ساکن در آن‌ها ایجاد می‌شود ما می‌توانیم با تلفیق مفاهیم موجود در معماری سنتی مانند حریمیت، سلسله مراتب و ... با معماری معاصر آپارتمان‌هایی متناسب با هویت و اعتقادات خود طراحی کنیم در واقع معماری سنتی می‌تواند راهگشایی باشد در طراحی آپارتمان‌های معاصر.

## ۷. مراجع

۱. پیرنیا، م.ک. (۱۳۹۰)، "آشنایی با معماری اسلامی ایران" تدوین غلامحسین معماریان، تهران، انتشارات سروش دانش، چاپ شانزدهم، ص ۱۵۳
۲. زلفی پور، ن. (۱۳۹۱)، "استفاده از الگوی سلسله مراتب فضایی در مجتمع‌های مسکونی با رویکرد احیای هویت معماری اسلامی- ایرانی"، همایش ملی معماری و شهرسازی ایرانی- اسلامی، مشهد، موسسه آموزش عالی خارزمی، ص ۲
۳. کریمی آذری، ا. ر. و شمسی یوسفی، ا. ر. (1389)، "باز زنده سازی خانه‌های سنتی در زندگی ایرانی"، همایش منطقه ای خانه ایرانی، گنبدکاووس، دانشگاه آزاد اسلامی واحد گنبدکاووس، ص ۲
۴. معماریان، غ. ح. (۱۳۸۷)، "آشنایی با معماری مسکونی ایران گونه شناسی درونگرا"، تهران، انتشارات سروش دانش، چاپ پنجم، ص ۱۲
۵. پیرنیا، م.ک. (۱۳۸۹)، "سبک شناسی معماری ایران"، تدوین غلامحسین معماریان، تهران، انتشارات سروش دانش، چاپ نهم، ص ۳۱

۶. پیرنیا، م.ک. (۱۳۸۹)، "سبک شناسی معماری ایران"، تدوین غلامحسین معماریان، تهران، انتشارات سروش دانش، چاپ نهم، ص ۲۶
۷. پیرنیا، م.ک. (۱۳۸۹)، "سبک شناسی معماری ایران"، تدوین غلامحسین معماریان، تهران، انتشارات سروش دانش، چاپ نهم، ص ۲۸
۸. پیرنیا، م.ک. (۱۳۹۰)، "آشنایی با معماری اسلامی ایران" تدوین غلامحسین معماریان، تهران، انتشارات سروش دانش، چاپ شانزدهم، ص ۱۶۰
۹. خامه، م. (۱۳۸۹)، "مفهوم روانشناسانه خلوت در خانه های سنتی و معاصر ایرانی"، همایش منطقه ای خانه ایرانی، گنبدکاووس، دانشگاه آزاد اسلامی واحد گنبدکاووس، ص ۵
۱۰. زلفی پور، ن. (۱۳۹۱)، "استفاده از الگوی سلسله مراتب فضایی در مجتمع های مسکونی با رویکرد احیای هویت معماری اسلامی- ایرانی"، همایش ملی معماری و شهرسازی ایرانی- اسلامی، مشهد، موسسه آموزش عالی خارزمی، ص ۳
۱۱. مهدوی نژاد، م. ج. و منصورپور، م. و قیدرلو، ک. (۱۳۹۲، ۱۱)، "محرمت در الگوی مسکن بومی و به کارگیری آن در معماری معاصر تهران"، سازمان زیبا سازی شهر تهران. بازیابی در ۹، ۸، ۱۳۹۳، از <http://zibasazi.ir/fa/commentarticle/item/5148>، ص ۱۳
۱۲. نیری فلاح، س. و خلیلی، ا. رسدی، م. ت. (۱۳۹۳)، "لایه های محرمیت در خانه های سنتی ایران، نماد الگوی دینی در زندگی خانواده"، کنگره بین المللی فرهنگ و اندیشه دینی، قم، مرکز راهبری مهندسی فرهنگی شورای فرهنگ عمومی استان بوشهر، ص ۴
۱۳. دل آور، م. و مرادی فر، ا. (۱۳۹۲)، "تحلیلی بر آسیب شناسی آپارتمان سازی و پیامدهای آن بر ناپایداری محیط زیست شهری"، مجموعه مقالات کنفرانس بین المللی عمران، معماری و توسعه پایدار شهری، تبریز، ص ۵
۱۴. اقدامی، ا. و قاسمی، م. (۱۳۹۲)، "بررسی هویت در معماری معاصر ایران با تاکید بر آپارتمان سازی"، دومین همایش ملی معماری و شهرسازی اسلامی، تبریز، دانشگاه هنر اسلامی تبریز، ص ۱۳۶۱
۱۵. اقدامی، ا. و قاسمی، م. (۱۳۹۲)، "بررسی هویت در معماری معاصر ایران با تاکید بر آپارتمان سازی"، دومین همایش ملی معماری و شهرسازی اسلامی، تبریز، دانشگاه هنر اسلامی تبریز، ص ۱۳۶۰
۱۶. صدیق اکبری، س. و همتیان، ن. (۱۳۹۲)، "بررسی مفاهیم ذهنی زیباییشناسی در راستای افزایش تعاملات اجتماعی در مجتمع های مسکونی"، اولین همایش ملی معماری، مرمت، شهرسازی و محیط زیست پایدار، همدان، دانشکده فنی و حرفه ای شهید مفتح همدان، ص ۷
۱۷. صدیق اکبری، س. و همتیان، ن. (۱۳۹۲)، "بررسی مفاهیم ذهنی زیباییشناسی در راستای افزایش تعاملات اجتماعی در مجتمع های مسکونی"، اولین همایش ملی معماری، مرمت، شهرسازی و محیط زیست پایدار، همدان، دانشکده فنی و حرفه ای شهید مفتح همدان، ص ۷
۱۸. زلفی پور، ن. (۱۳۹۱)، "استفاده از الگوی سلسله مراتب فضایی در مجتمع های مسکونی با رویکرد احیای هویت معماری اسلامی- ایرانی"، همایش ملی معماری و شهرسازی ایرانی- اسلامی، مشهد، موسسه آموزش عالی خارزمی، ص ۴
۱۹. زلفی پور، ن. (۱۳۹۱)، "استفاده از الگوی سلسله مراتب فضایی در مجتمع های مسکونی با رویکرد احیای هویت معماری اسلامی- ایرانی"، همایش ملی معماری و شهرسازی ایرانی- اسلامی، مشهد، موسسه آموزش عالی خارزمی، ص ۵



واحد دماوند

# معماری ماندگار

اولین همایش ملی

DAMAVANDIAU.AC.IR

۲۰. خامه، م. (۱۳۸۹)، "مفهوم روانشناسانه خلوت در خانه های سنتی و معاصر ایرانی"، همایش منطقه ای خانه ایرانی، گنبدکاووس، دانشگاه آزاد اسلامی واحد گنبدکاووس، ص ۷

Archive of SID