

بررسی تاثیر اصل تباین در بناهای مسکونی شهر زنجان (دوره قاجار و پهلوی اول)

لیلا اصانلو^۱، علیرضا جزء پیری^۲، پریسا احدی^۳، سمیرا یکتافر^۴

- ۱- دانشجوی کارشناسی ارشد مهندسی معماری، واحد هیدج، دانشگاه آزاد اسلامی، هیدج، ایران
- ۲- گروه معماری، واحد هیدج، دانشگاه آزاد اسلامی، هیدج، ایران
- ۳- گروه معماری، واحد هیدج، دانشگاه آزاد اسلامی، هیدج، ایران
- ۴- دانشجوی کارشناسی ارشد مهندسی معماری، واحد هیدج، دانشگاه آزاد اسلامی، هیدج، ایران

چکیده

امروزه با گسترش شهرنشینی و نیاز به ساخت و ساز سریع و انبوه در شهرها، بناها بدون توجه به ویژگی های اقلیمی، جغرافیایی، فرهنگی و ... احداث می شوند. پیشرفت فن آوری و نیازهای فزاینده اقتصادی، طراحی بناها را هرچه بیشتر از ویژگی های بومی دور ساخته و روان انسان ها را در یک سیستم تکرار شونده ماشینی قالب زده است. جریانی که با سبک معماری مدرن آغاز شده و با معرفی خود به عنوان سبک بین الملل، یکسان سازی را در تمامی نقاط جهان از جمله ایران شعار خود قرار داده و کماکان در ساخت و ساز بناهای مختلف به کار می رود. این درحالی است که ساخت بناها با توجه به ویژگی های خاص هر منطقه و نیازهای شهروندان، یکی از اصولی است که معماری ایرانی در هر اقلیمی بدان ها توجه داشته است. عدم استفاده از این اصول به نظر می رسد به دلیل عدم آشنایی دقیق دانشجویان معماری از آن ها است. این مهم در حالی است که معماری غنی ایرانی همواره دارای اصولی بوده است که فارغ از زمان و مکان، توانسته است به نیازهای مردم پاسخ دهد. حال، استفاده نکردن از این موارد در طراحی ها و در عین حال استفاده بسیار از اصول و عناصر معماری غربی، نوعی بحران هویت را برای فرد ایرانی به ارمغان آورده است.

هدف این پژوهش، بررسی تاثیر اصل تباین در بناهای مسکونی شهر زنجان است. روش تحقیق، توصیفی - تحلیلی بوده و جمع آوری داده ها، به روش کتابخانه ای و میدانی انجام شده است. اطلاعات کتابخانه ای با استفاده از مقالات، کتب و طرح های پژوهشی جمع آوری شده اند و اطلاعات میدانی با حضور در فضا و برداشت های میدانی از طریق مشاهده و عکس برداری جمع آوری شده است. در این پژوهش ابتدا معماری معاصر مورد تجزیه و تحلیل قرار گرفته و مشکلات آن شناسایی شده و سپس اصل تباین در خانه های زنجان در دوره های قاجار و پهلوی اول مورد بررسی قرار گرفته و پرسشنامه طراحی می گردد. در انتها، برای طراحی بناها در سال های آتی براساس اصول استخراج شده، راهکارهای طراحی پیشنهاد داده شده است.

واژه های کلیدی: معماری بومی، اصل تباین، بناهای مسکونی، شهر زنجان، دوره قاجار، دوره پهلوی اول

۱- مقدمه

دگرگونی و تغییرات سریع و فراگیر معماری ایران به گونه ای است که می توان دریافت به یکباره گرایش به رویکردهای سنتی معماری ایران دستخوش تغییرات گوناگونی شده که این تأثیر بر اثر هجوم مدرنیزاسیون و ماشینیسم اتفاق افتاده است و با نگاهی اجمالی، این هجمه ها ره آورد دوران مدرن به شمار می آیند (Pourjafar & Mahmmodinejad, 2006: 24). به علاوه بعد از تحول اجتماعی غرب و در پی انقلاب صنعتی، تحولات اجتماعی ایران به صورت وارداتی در نتیجه افزایش ارتباط با غرب اتفاق افتاد (Mahdavinejad, et al, 2011: 22). چالش جامعه ایرانی با معاصر شدن و به تعبیر دیگری فرنگی شدن، از دو قرن پیش در محافل حکومتی و روشنفکری به بحثی غالب تبدیل شد. این روند در دوره بعد از انقلاب مشروطیت و دوره رضاخان به شیفتگی به معماری فرنگی و نهایتاً سیطره معماری غرب و مدرن انجامید. اما در دوره های اول شالوده و کالبد معماری ایرانی حفظ و روی آن تزئینات فرنگی نصب شد و در دوره های بعد، شالوده و کالبد معماری فرنگی اجرا گردید ولی تزئینات و صورتهای معماری ایرانی روی آن چسبیده شد (Shayan, 2011: 132).

مکتب مدرنیسم از نافذترین جریان معماری و شهرسازی غربی است که از ابتدای عصر پهلوی تا کنون در معماری ایران رواج داشته است. گفت و گو از مدرنیسم به دو دلیل عمده مبرم و اجتناب ناپذیر است. نخست این که، فرهنگ جهان شمولی را با خود به همراه آورده و تشابه فرم ها را بدون توجه به شرایط اجتماعی، اقلیمی، فرهنگی و ...، در نقاط مختلف جهان رگم زده است. به همین دلیل توجه و اعمال نظر در مفهوم مدرنیسم و تأثیر آن بر معماری به مفهوم عام در راستای استخراج روایت وطنی (ایرانی) آن به منظور اجتناب از برخورد ایدئولوژیک با سازمان کالبدی و فضایی است. دلیل دوم تبیین اجتماعی - اقتصادی دوره مدرن ایرانی است که از بین رفتن معنا و بی هویتی را در پی داشته است (حبیبی، ۱۳۸۳). این مورد از آن جهت اهمیت دارد که در معماری، اساسی ترین عامل مردم هستند از این روی معنای هر اثر معماری بدان وابسته است که این اثر تا چه اندازه آسایش، آرامش و رضایت مردم را تامین می کند و در پاسخ به نیازهای ایشان کاراست (چرمایف و الکساندر، ۱۳۹۳).

با این همه در واقع تا امروز هیچگاه اندیشه بازگشت به هویت معماری ایرانی فراموش نشده است (Pourjafar & Mahmmodinejad, 2006: 25). به همین دلیل است که معماری یکی از قلمروهایی است که بدون تردید می توان از آن به عنوان تجلی باورها و فرهنگ جامعه یاد نمود؛ و به این ترتیب نقش معماری در تبیین و احراز و تقویت و نمایش باورها و فرهنگ جامعه و در نتیجه در تجلی هویت (و به تبع آن، هویت انسان) به عنوان نقشی غیر قابل انکار محرز می شود (Seifian & Bermanian & Khosravi, 2013: 20) ولی تنوع رویکردها به یکباره گرایش های معماران ایرانی را آماج تعاملات و بازخوردهایی ویژه و ناموزون قرار می دهد، این هجوم را می توان نه تنها در معماری بلکه در شهرسازی هم به نظاره نشست (Pourjafar & Mahmmodinejad, 2006: 25).

دوره معاصر تغییرات گسترده ای را در بیشتر حوزه ها و از جمله نظریه های معماری به همراه داشته، دیدگاههای متنوع و متکثری را مطرح نموده و در مواردی نیز راجع به اندیشه های دیرین و ریشه دار انجامیده است (Bayzidi & Others, 2013: 8). بدون شک تلاش برای رسیدن به مؤلفه های معماری روز باید از عوامل معماری گذشته نیز استفاده کرد (Jodidio, 2004: 12). همچنین در این شکی نیست که هر معمار باید میراث گذشته خود را شناخته، از آنها آموخته باشد و مهمتر از همه از آن لذت برده باشد و خود را در تجربه فضایی آنها شریک

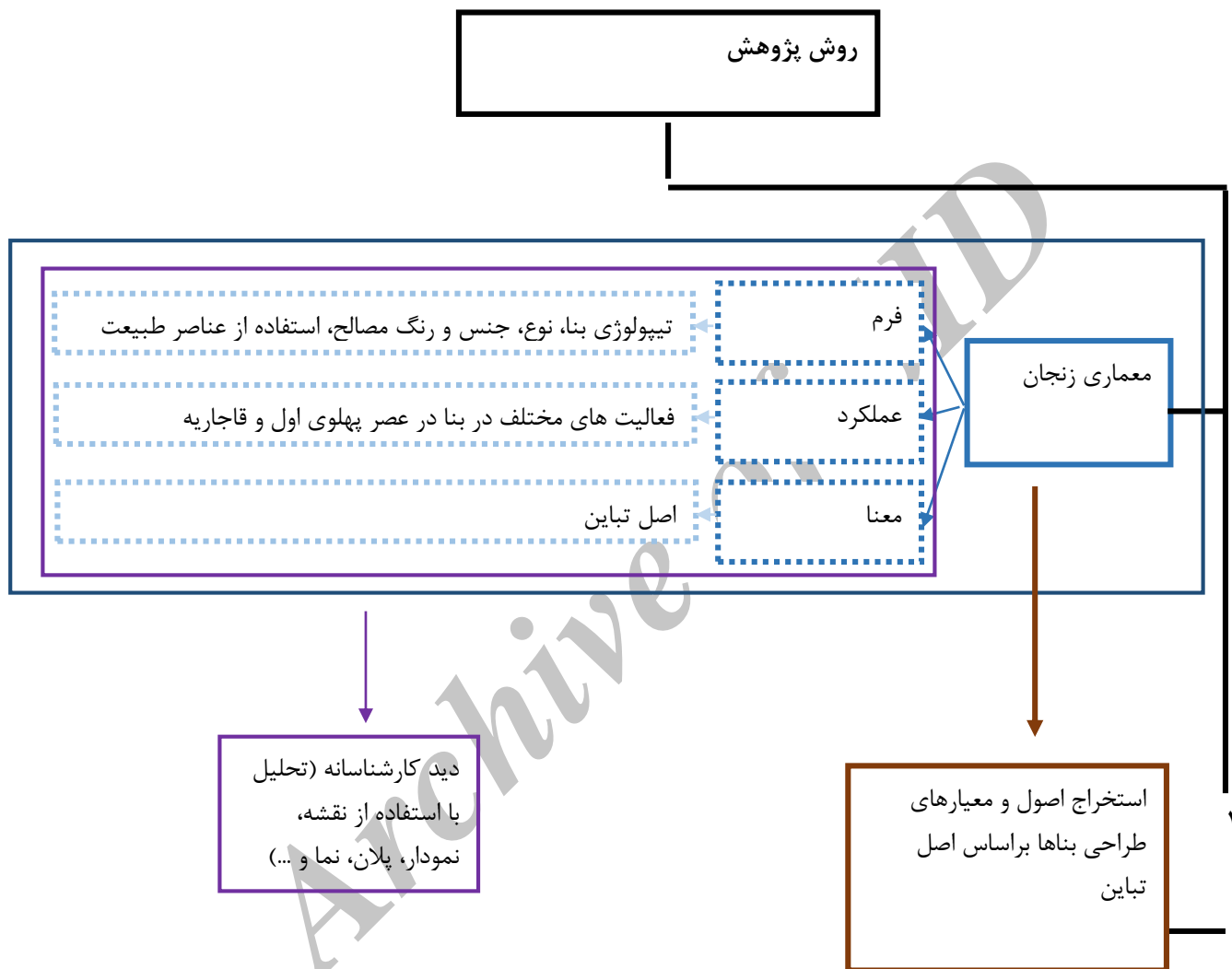
کرده باشد. ولی این تجربه نباید در سطح متوقف بماند بلکه باید آثار معماری گذشته را درونی کرد (Shokofi, 1999: 128). این امر با نگاهی تطبیقی به معماری ایران بیشتر خود را نشان می‌دهد در هر صورت هر دوره تاریخی به فراخور زمان خویش تأثیراتی بر گرایشهای معماری و میزان اندیشیدگی معماران می‌گذارد و این تأثیرات و آشنایی با تحولات رایج معماری دنیا را نمی‌توان در خلق آثار معماری ایشان نادیده گرفت (Silvaieh et al., 2013: 63).

بافت شهر زنجان در ارتباط تنگاتنگ با موقعیت جغرافیایی آن و تحت تأثیر مجموعه‌ای از عوامل سیاسی-اقتصادی و اجتماعی وضعیتی خاص به خود گرفته است. در واقع اقلیم خاص، معماری خاصی را از جنبه‌های مختلف فرم، عملکرد و معنا در پی داشته است. این معماری را می‌توان در اندک بناهای باقی مانده در بافت‌های مرکزی شهر زنجان مشاهده کرد؛ هدف این پژوهش تجزیه و تحلیل اصل تباین در معماری شهر زنجان و ارائه اصول و راهکار برای طراحی بناها در سال‌های آتی است. بدین منظور ابتدا معماری خانه‌های دوره قاجاریه و پهلوی اول مورد بررسی قرار گرفته و اصل تباین در ارتباط با آن‌ها بیان شده و در ادامه راهنمای طراحی برای بناها در سال‌های آتی ارائه می‌گردد.

۲- روش‌شناسی پژوهش

هدف این پژوهش، تحلیل معماری مسکونی شهر زنجان در دوره‌های قاجار و پهلوی اول و تدوین اصول طراحی بناها براساس ویژگی‌های معماری بومی و اقلیمی این شهر به خصوص براساس اصل تباین است. روش تحقیق توصیفی - تحلیلی می‌باشد که داده‌های مورد استفاده در بخش پژوهش این پروژه، از روش کتابخانه‌ای و میدانی به دست آمده است. اطلاعات کتابخانه‌ای مورد استفاده در این پروژه از روش‌های مختلف از جمله مراجعه به کتب، مجلات، پروژه‌های تحقیقی، نقشه‌ها و جستجوی اینترنتی حاصل شده است. در این قسمت هدف این بوده که از آخرین اطلاعات موجود در رابطه با موضوع مورد مطالعه، استفاده شود. مطالعات میدانی به شامل جمع‌آوری اطلاعات، با حضور در سایت و مشاهده و عکس برداری از بناها و سپس تجزیه و تحلیل کارشناسانه‌ی آن‌ها است. همان‌طور که در نمودار زیر قابل مشاهده است، جهت بررسی و تحلیل معماری بناها (اصل تباین)، مولفه‌های فرم، عملکرد و معنا در نظر گرفته شده‌اند. مولفه فرم شامل تیپولوژی بنا، جنس مصالح، رنگ و ... مولفه عملکرد شامل بررسی فعالیت‌های مختلف در بنا و مولفه معنا شامل اصل تباین می‌شود. هر سه مولفه، علاوه بر سنجش از دیدگاه کارشناسانه، از دیدگاه شهروندان و از طریق پرسشنامه نیز سنجش می‌شوند. در انتها، براساس ویژگی‌های بومی و اقلیمی معماری زنجان در عصر پهلوی اول و قاجاریه، الگوهای طراحی برای بناها در بافت تاریخی شهر زنجان برای سال‌های آتی ارائه می‌گردد.

نمودار شماره ۱: روش شناسی پژوهش (منبع: نگارنده)

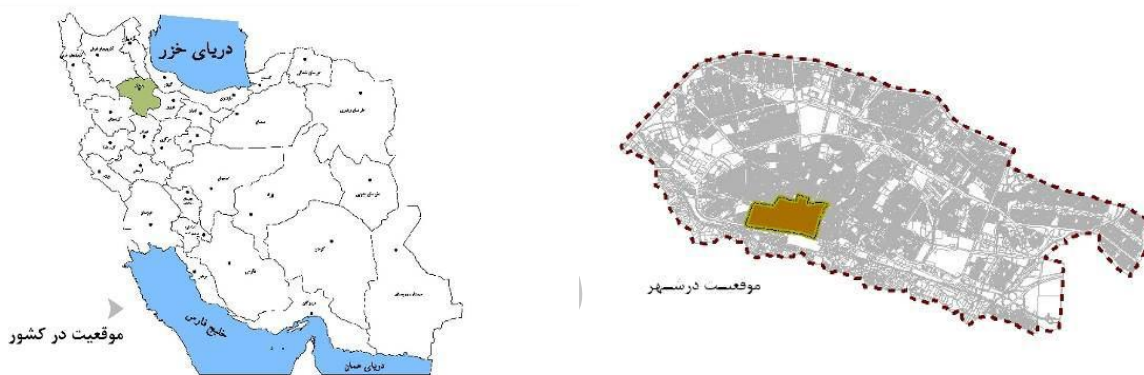


-ارائه یافته ها و تجزیه و تحلیل آن ها

۳-۱ شناخت محدوده مطالعاتی

شناخت تاریخی پدیده سنگ زیربنای شناخت وضع موجود است و درک درست از شرایط موجود رتخمین دگرگونی های بعدی پدیده را ممکن می سازد تا حال حاضر درباره اینکه موسس و بانی زنجان کیست سه نقل قول در متون گذشته آمده است: الف) محمد علی ادیب مراغه ای از رجال دوره مظفرالدین شاه در سفرنامه اش با عنوان دافع الغرور حین گذر از زنجان، این شهر را از بناهای کیومرث نخستین پادشاه اسطوره ای در شاهنامه فردوسی می داند (حسینعلی، ۱۳۸۵: ۷-۵) ب) کلاویخو سیاح معروف اسپانیایی و سفیر آن کشور در دربار امیر تیمور گورکان در

سفرنامه خود نقل کرده است که زنگان قرارگاه داریوش سوم پادشاه هخامنشی بوده است (کلاویخو: ۱۴۱، ۱۳۸۴ ج) حمدالله مستوفی قزوینی صاحب کتاب نزه القلوب آورده که زنگان را اردشیر بابکان موسس سلسله ساسانیان بنا کرده و نام آن را شهین گفته است. در واقع این مشهورترین عقیده درباره بانی زنگان است (حسینعلی ۱۳۸۸: ۵-۷). شهر زنگان با قدمت تاریخی حداقل ۳۲۰۰ سال، یکی از قدیمی ترین مراکز جمعیتی در بافت است و در متون و مدارک آشوری از این بافت به عنوان آندیا یاد شده است. علی رقم قدمت سه هزار ساله، کلیه آثار فعلی و بافت شهری نسبتاً جدید است. به عبارت دیگر شهر زنگان در دوره های مختلف بر اثر هجوم دشمن تخریب و به مرور شهر جدید بر روی خرابه های قدیمی احیاء شده است (مشکینی و همکاران، ۸۰: ۱۳۸۷). بافت تاریخی شهر زنگان که مورد مطالعه این پژوهش می باشد بافت ای است که در طول چند دوره به ویژه تا پایان دوره قاجار شکل گرفته است (هادی و همکاران، ۱۳۹۱).



شکل شماره ۱: موقعیت محدوده و ناحیه مورد مطالعه در شهر و استان و کشور.

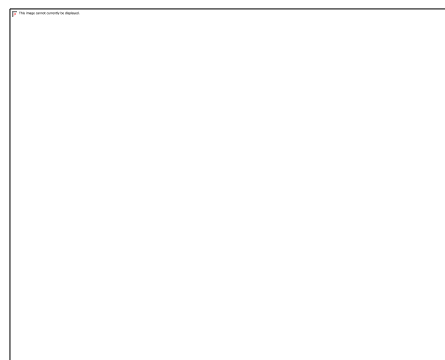
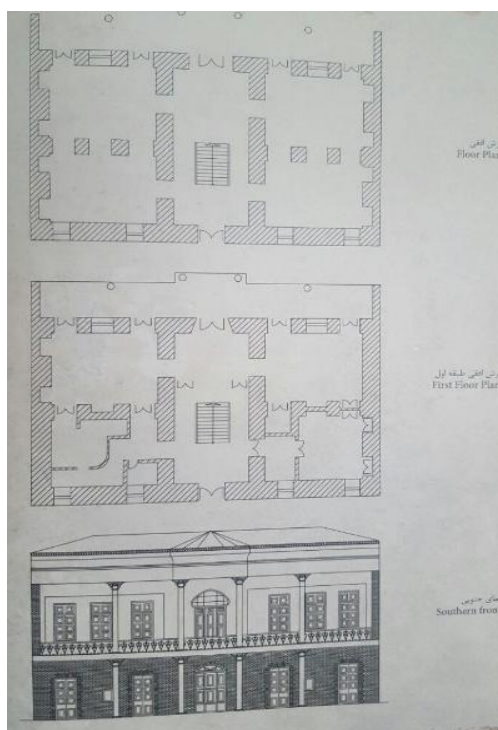
۲-۳ بررسی بناهای زنگان

۱-۲-۳ بنای خدیوی

بنای خدیوی در ضلع شمال غربی خانه ذوالفقاری و در سمت جنوبی خیابان هفت تیر واقع گردیده، در ضلع شرقی و منتهی الیه خیابان هفت تیر به خیابان سعدی وسط قرار دارد. بنای خدیوی در محله ای معروف به دالان آلتی و در ضلع جنوبی خیابان فعلی هفت تیر واقع گردیده است. خانه خدیوی از جمله بناهایی می باشد که متاثر از الگوهای رایج از غرب با حفظ ستنهای هنری و تزئینی ایرانی شکل می گیرد. این عمارت بصورت دو اشکوبه ساخته شده است که کاربری و اهمیت هر بخش از بنا با به حداکثر رساندن تزئینات مشخص شده است. بنا در حال حاضر بصورت مسکونی بوده و در اختیار مالک (آقای خدیوی) می باشد. بنای خدیوی را می توان یک نمونه کامل از نظر تزئینات دانست که در اوائل پهلوی در این استان ساخته شده از جمله تزئینات این بنا می توان به آجرکاریهای نما، گچ بریهای زیبا و ستونها و نماها، لمبه کاری با نقوش متنوع، وجود ایوان که بر روی شش ستون چوبی با پوشش گچی استوار گردیده و همچنین به وجود نرده های تزئینی اشاره نمود.

اصل تباین در این بنا به صورت مختلف رعایت شده است:

۱. سایه و روشن (به دلیل حضور درختان در فضا)
۲. توده و فضا (توده: بنا به عنوان فضای خصوصی، ایوان : به عنوان فضای نیمه خصوصی - نیمه عمومی، حیاط: فضا)، در این مورد ایوان به عنوان مفصل دو فضا عمل می کند.
۳. پنجره ها و بازشوها در بنا در تقابل با دیوارها
۴. محصوریت حیاط



شکل شماره ۲: بنای خدیوی (منبع: گنجینه مهر زندیگان، ۱۳۹۱)

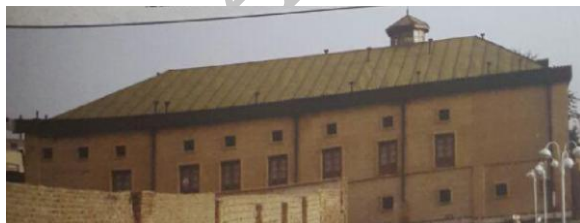
۲-۲-۳ عمارت ذوالفقاری

خانه ذوالفقاری یا عمارت ذوالفقاری مربوط به [دوره قاجار](#) است و در [زنجان](#)، خیابان طالقانی واقع شده و این اثر در تاریخ ۲۵ اسفند ۱۳۷۵ با شماره ثبت ۱۸۵۲ به عنوان یکی از [آثار ملی ایران](#) به ثبت رسیده است. این بنا در یکی از محلات قدیمی شهر زنجان به نام موسوم به محله "دالان آلتی" در ضلع شمالی سبزه میدان و مسجد جامع قرار دارد. این بنا ساختمان مسکونی و اداری حکمران زنجان بوده و از مجموعه

بناهای اندرونی و بیرونی و بخشهای مختلفی تشکیل یافته بود. از این مجموعه در حال حاضر فقط عمارت بیرونی باقی مانده که به نام "عمارت محمود خان ذوالفقاری" معروف است. بنا به روایاتی این خانه توسط [سردار اسعدالدوله](#) (پدر محمود خان) در اواخر حکومت قاجار بنا گردیده و پس از وی محمودخان در آن اقامت داشته است. در گذشته این بخش از شهر زنجان محله اعیان نشین بوده و مجموعه بناهایی در سبک و الگویی همسان همچون [خانه وزیری](#)، [خانه خدیوی](#)، [عمارت دارایی](#) و... در این محل ساخته شده بود. بعد از انقلاب، عمارت ذوالفقاری مدتها در اختیار یکی از نهادهای انقلابی بود و تا ثبت این بنا در فهرست آثار ملی کشور به دلیل متروک ماندن و عدم مراقبت‌های لازم آسیب فراوانی دید. در جریان توسعه و تعریض خیابان طالقانی دیوار و سردر ورودی بنا بطور کامل تخریب گردید. در سالهای اخیر نیز با اجرای طرحهای عمران شهری، آسیب زیادی به بنا وارد آمده است. از جمله با احداث خیابان زینبیه و عبور آن از داخل حیاط عمارت، قسمتی از عرصه ی بنا از بین رفت و بخش عمده دیگر به پارک تبدیل شد. در سال ۱۳۷۹ میراث فرهنگی استان زنجان تصمیم به حفاظت و مرمت عمارت ذوالفقاری گرفت و در این راستا بنای مذکور در چندین مرحله مرمت و باز سازی گردید. با انتقال مجموعه آثار بدست آمده از معدن نمک چهر آباد در سال ۱۳۸۶ موزه موقتی مومیاییها در این مکان بوجود آمد و در سال ۱۳۸۸ اولین موزه باستانشناسی استان زنجان در عمارت ذوالفقاری افتتاح گردید. عمارت ذوالفقاری در مرکز بافت کهن [زنجان](#) واقع شده است و به سبک بناهای اواخر دوره [قاجار](#) ساخته شده است. سبک ساختمانی آن از بناهای [گوتیک](#) اروپایی گرفته شده است. کل مجموعه با پوشش شیروانی است. در بالای هسته مرکزی بنا، نورگیر زیبایی وجود دارد که به کلاه فرنگی معروف است. در حال حاضر این عمارت تبدیل به موزه سه تن از [مردان نمکی](#) شده است. بعد از گشایش این موزه سه جسد از چهار جسد برای بازدید عموم از [موزه رختشویخانه](#) زنجان به این مکان منتقل شدند.

اصل تباين در این بنا به صور مختلف رعایت شده است:

۱. توده و فضا (توده: بنا به عنوان فضای خصوصی، ایوان : به عنوان فضای نیمه خصوصی - نیمه عمومی، حیاط: فضا)،
۲. پنجره ها و بازشوها در بنا در تقابل با دیوارها
۳. فرورفتگی ها و بیرون آمدگی ها بدلیل تزئینات بنا سبب ایجاد سایه و روشن و افزایش جذابیت های بصری در نما



شکل شماره ۳: عمارت ذوالفقاری (منبع: گنجینه مهر زندیگان، ۱۳۹۱)

۳-۲-۳ عمارت توفیقی

بنای توفیقی مربوط به اواخر دوره قاجار - دوره پهلوی است و در زنجان، خیابان امام، خیابان خواجه نصیر الدین طوسی، محله غریبه بالا (محله «خرابه رچی») واقع شده و این اثر در تاریخ ۲۵ اسفند ۱۳۷۸ با شماره ثبت ۲۶۶۴ به عنوان یکی از آثار ملی ایران به ثبت رسیده است. عمارت توفیقی روزگاری محل زندگی یکی از رجال خوشنام و درستکار زنجان به نام حاج علی اکبر توفیقی بوده است، وی به عنوان رئیس بلدیة شهر یا شهردار در سال ۱۳۰۰ هجری قمری اقدامات مهمی را جهت آبادانی و رفاه شهروندان زنجانی صورت داد که میراث آن دوران تا به امروز باقیست. این بنا دو طبقه در بافت قدیمی شهر واقع شده و به لحاظ سبک معماری به سیاق الگوی متقارن معمول دوران قاجار ساخته شده است.

این بنا در بافت قدیمی شهر واقع شده و به لحاظ سبک معماری به سیاق الگوی متقارن معمول دوران قاجار ساخته شده است. عمارت توفیقی در دو طبقه با معماری برگرفته از اصل تقارن و پوشش شیروانی سقف با تلاش هنرمندان آن دوران احداث شده است. از جمله شاخص های معماری این اثر بخش آجرکاری شده در طرح ها و موتیف های تزئینی متعدد، لمبه کاری در نماهای سقفی و سبک ویژه تزئینات بدنه خارجی بناست. در نمای روبه روی ساختمان یک حجم پیش آمدگی به صورت تالار طبقه اول به چشم می آید که با ستون های گرد و آجری در بخش ورودی ساختمان قرار دارد، این بخش پرکارترین بخش ناماسازی این ساختمان به لحاظ آجرکاری می باشد. تزئینات گچبری، نگاره ها، گچبری دیوارهای طبقه اول در محل تلاقی با سقف های کاذب، استفاده از لمبه با طرح و رنگ های زیبا و به کار بردن آجرهای تزئینی به شکل قاب بندی، اصول و سبک تزئیناتی کم نظیری را به نمایش می گذارد. بعد از حجم پیش آمده تالار با ستون های گرد و آجریش، تالار دارای سه پنجره است که دو پنجره شرقی و غربی همشکل و پنجره جنوبی دارای طاقی و قاب های چوبی بیشتری است همراه با شیشه های شفاف. اتاق های کناری دارای دو پنجره هستند که به ایوان راه دارد، این ایوان بر سه ستون چوبی با گچبری های زیبا استوار بوده و سقفی لمبه کاری با رنگ های جذاب می باشد. رو به روی درب ورودی راه پله ایست با ۱۳ پله که طبقه اول را به دوم متصل می کند، اتاق ها به صورت متقارن در دو طرف راه پله ساخته شده اند. با ورود به داخل بنا تصاویر و آثار به جای مانده از شهدای مکرم زنجان نظر هر بیننده ای را جلب می کند. این بنا نمونه ای از الگوی متقارن معمول و رایج خانه های سنتی ایران است که شیوه معماری، سبک تزئینات آجری بسیار زیبا و سقف های نقاشی شده با موتیف های تزئینی جلوه می کند، جلوه ای از فرهنگ این سرزمین.

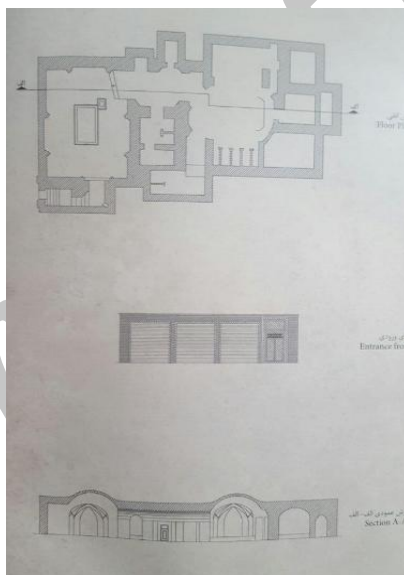
اصل تباین در این بنا به صورت مختلف رعایت شده است:

۱. توده و فضا (توده: بنا به عنوان فضای خصوصی، ایوان: به عنوان فضای نیمه خصوصی - نیمه عمومی، حیاط: فضا)،

۲. پنجره ها و بازشوها در بنا در تقابل با دیوارها

۳. تزئینات گچبری، نگاره ها

۴. خط آسمان متنوع در بنا بدلیل طراحی متنوع سقف



شکل شماره ۴: عمارت توفیقی (منبع: گنجینه مهر زندیگان، ۱۳۹۱)

۳-۲-۴ عمارت شیخ الاسلامی

خانه شیخ الاسلام بر روی یک شیب ملایم قرار گرفته که این در ضلع شمالی به خیابان امام و در جنوب به کمربندی خیام می رسد. این بنا در مجموعه حریم بازار واقع شده که در ضلع شرقی آن خیابان فردوسی و در ضلع شمالی مجموعه بازار تاریخی و خیابان ضیائی است. در ضلع غرب کوچه شیخ الاسلام و در جنوب نیز به بافت قدیمی و کوچه حسینیہ منتهی می شود. باتوجه به تحقیقات به عمل آمده بنای مزبور در سال ۱۱۳۶ ه. به دستور بانی، مرحوم شیخ الاسلام که یکی از علمای بزرگ زنجان بوده برای سکونت ساخته شده است. منزل شیخ الاسلام به

سبک خانه های قدیمی زنجان و با مصالح سنگ، آجر و ملاط در یک طبقه کار شده است. ورودی در ضلع غربی و اتاقها برگرد حیاطی مشجر واقع شده و تالار اصلی در ضلع شمالی بنا با تزئینات گچبری و سقف لمبه کاری شده خودنمایی می کند. در ضلع جنوبی حیاط تالار است که متاسفانه در حال حاضر بصورت انباری مورد استفاده است. این تالار نیز دارای گچبری بسیار زیبا با نقوش گیاهی و حیوانی و مقرنس است. بنا بصورت مسطح با تیرهای چوبی و پوشش ملاط کاه گل بوده که در سالهای اخیر با پوششی از اسفالت ایزولاسیون شده است. این بنا در حال حاضر نیز بصورت مسکونی و تحت اختیار یکی از شرکاء (آقای آدقلی) است. خانه شیخ الاسلام از جمله ایینه قدیمی با تزئینات حائز اهمیت بوده که می توان از آن به عنوان یک نمونه کامل از تزئینات خانه های قدیمی استان زنجان نام برد. با عنایت به ورثه ای بودن بنا و همچنین عدم رسیدگی لازم جهت حفاظت آن، متاسفانه در قسمتهای زیادی از تزئینات دستخوش تخریب و فرو پاشی گردیده که رسیدگی و استحکام بخشی اندام و تثبیت تزئینات باقی مانده ضروری می نماید. نظر به اینکه بنای مزبور محل سکونت و تدریس مرحوم شیخ الاسلام که یکی از علمای بزرگ و بنام زنجان است بوده و همچنین با عنایت به علاقمندی ورثه جهت حفاظت بنا و همچنین پیشنهادهای مکرر آنها در رابطه با هدیه بنا به سازمان میراث فرهنگی ثبت این بنا در فهرست آثار تاریخی کشور قابل توجه و لازم است. با عنایت به بررسی به عمل آمده توسعه ای در بنا صورت نگرفته و در رابطه با تعمیرات انجام شده می توان به ایزولاسیون بام که با آسفالت انجام شده و سیمانکاری نمای اتاقهای ضلع شمالی، گچ کاری تالار ضلع شمالی و غیره... اشاره کرد.

اصل تباين در این بنا به صور مختلف رعایت شده است:

۱. توده و فضا
۲. خط آسمان متنوع
۳. پنجره ها و بازشوها در بنا در تقابل با دیوارها
۴. تزئینات گچبری، نگاره ها



شکل شماره ۵: عمارت شیخ الاسلامی (منبع: گنجینه مهر زندیگان، ۱۳۹۱)

باغ خانواده معینی یک باغی تاریخی است. دیوار کاهگلی و درب چوبی آن حکایت از قدمت بنا دارد و دورتر از آسیابابی آبی و متروکه یادگاری از دوران گذشته و مردمانش. بنای داخل باغ با معماری قاجاری و الهام گرفته از قصرهای آن دوران ولی در ابعاد کوچکتر احداث شده است. بنا دارای طرح محوری تقارن بوده و به جای حیاط در وسط باغ بزرگ زیبایی قرار گرفته است. دو اتاق این بنا از همه زوایا به باغ اشراف دارند. ایوان سرتاسر ضلع جنوبی را در بر گرفته و از طریق پله ای شرقی و غربی به کف حیاط مرتبط می شوند. بالای پله دو ستون بزرگ آجری قرار دارد که تا ارتفاع ۵۰ سانتی متر از سنگ در ساختار این ستون ها استفاده شده است. این ستون ها دارای سرستون های تزئین شده با آجر و قالب های گچی هستند. چهار ستون چوبی نیز حدفاصل دو ستون آجری قرار گرفته است که فاصله آنها را با زرده های چوبی آراسته اند. درها و پنجره ها از جنس چوب گردو و با قاب بندی چوبی هستند که شیشه های شفافی درون قابهایشان کار گذاشته شده است. اطراف نمای خارجی درها و پنجره ها تزئینات آجری منحصر بفردی به چشم می آید. سقف بنا شیروانی بوده که با نقش گل و بوته نقاشی شده است. این بنا زیرزمینی سرتاسری دارد که دو درب چوبی برایش در نظر گرفته شده است و دو پنجره مشبک آبی رنگ روشنایی فضا را تأمین می کند.

اصل تباین در این بنا به صور مختلف رعایت شده است:

۱. توده و فضا (باغ و عمارت)
۲. خط آسمان متنوع
۳. نور و سایه در حیاط و بنا
۴. پنجره ها و بازشوها در بنا در تقابل با دیوارها
۵. تزئینات گچبری، نگاره ها



شکل شماره ۶: عمارت معینی (منبع: گنجینه مهر زندیگان، ۱۳۹۱)

۳-۲-۶ عمارت دارایی

عمارت تاریخی دارایی یا (دیوان استیفاء) در بافت تاریخی شهر زنجان (سبزه میدان) قرار گرفته، ظاهراً این بخش از شهر در اواخر دوره قاجار و اوائل حکومت رضاخانی تقریباً مقارن با اواخر جنگ جهانی دوم از سوی دولت وقت بصورت مجموعه-ای به اماکن و ساختمان های دولتی اختصاص می یابد که عبارت بودند از عمارت دارایی در باغی معروف به همین نام، بنای دخانیات، اداره غله، انبار قند و شکر. به هر حال بنای دارایی طبق کتیبه ای که بر فراز سر درهای ورودی جبهه شمالی و جنوبی بنا نقش شده تاریخ ساخت آن به سال ۱۳۱۶ هجری شمسی اوائل حکومت رضا خانی باز می گردد که از همان ابتدا به امور مالیه اختصاص می یابد. عمارت دارایی حاصل فعالیت و نوآوری معمارانی چون وارطان هوان سیان، پل آبکار و گابریل گورکیان است که در دهه های نخست سده قرن بیستم تأثیر بسیار مثبت و مهمی را بر روی معماری نوین ایران داشتند، دوران فعالیت آنها مصادف با تحولات عمیق هنری و معماری در اوائل قرن بیستم در اروپا بود در واقع همزمان با اوج فعالیت معماران بزرگ اروپایی که همگی از پیشگامان مکتب هنر نو و جنبش معماری مدرن بوده اند. بدین ترتیب این معماران که از ارمنه کشور بودند متأثر از این جریان و روند با فعالیت در رشته معماری به اشاعه اصول و مبانی مکتب هنر نو و جنبش معماری مدرن پرداختند و نهضت جدیدی را در گستره معماری ایران بوجود آوردند و آثار زیبایی را خلق نمودند. بر اساس اسناد و مدارک موجود عمارت زیبای دارایی یکی از آثار ارزنده ۲۰-ی است که در این رهگذر توسط پل آبکار بوجود آمده و میرزا محمدعلی مستوفی پیشکار خمسه نخستین رئیس مالیه آن بود. بنای دارایی در مرکز شهر زنجان و در داخل بافت قدیمی شهر موسوم به سر چشمه واقع گردیده که با توجه به بافت فعلی حدوداً در ضلع شمالی شهر که با شیب ملایمی منتهی به ارتفاعات میشود قرار گرفته است. بنای دارایی در ضلع شمالی مجموعه تاریخی سبزه میدان و در قسمت غربی خیابان طالقانی قرار گرفته این بنا در ضلع شمالی به کوچه دارایی و در قسمت غربی به کوچه کریم انصاری و دادگستری منتهی می-شود. این بنا با پلانی مستطیل شکل به ابعاد ۱۵ × ۲۲ متر در جهت شرقی به غربی در وسط باغی به مساحت ۱۸ هزار متر مربع واقع گردیده بود.

از عوامل تزئینی نمای بنامی توان به آزاره های سنگی به ارتفاع ۱/۲۵ سانتی متر که دور تا دور بنا رادر برگرفته و سپس با آجر چینی انجام گرفته اشاره نمود نمای پنجره ها از بیرون با اجرای قوس هلالی، زیبایی خاصی را به بنا بخشیده در جلوی ورودی شمالی و جنوبی بنا دو حوض زیبا قرار گرفته که حوض شمالی به قطر ۱۲ متر ولی حوض جنوبی در حال حاضر موجود نمی باشد این دو حوض بصورت قرینه و از طریق آبراهی که از زیر بنا می- گذشته به هم ارتباط داشته اند و آبیاری باغ مربوطه نیز از طریق قناتی که از محل می- گذشته انجام می شده است. این اثر تاریخی از سال ۱۳۹۰ به عنوان موزه هنرهای سنتی و صنایع دستی زنجان مورد بهره برداری قرار می گیرد. اشیاء نمایشی این موزه شامل انواع ظروف مسی قلم زنی شده دوره قاجار ساخت زنجان، انواع چاقو و شمشیر معاصر ساخت زنجان، صنایع دستی استان زنجان شامل گلیم بافی و چاروق دوزی ساخت زنجان و ... است.

اصل تباين در این بنا به صور مختلف رعایت شده است:

۱. توده و فضا (باغ و عمارت)
۲. خط آسمان متنوع
۳. نور و سایه در حیاط و بنا
۴. پنجره ها و بازشوها در بنا در تقابل با دیوارها

۵. تزئینات گچبری و آجرچینی

۴ - نتیجه گیری

هدف این پژوهش، تحلیل معماری مسکونی شهر زنجان در دوره های قاجار و پهلوی اول و تدوین اصول طراحی بناها براساس ویژگی های معماری بومی و اقلیمی این شهر به خصوص براساس اصل تباین است. با توجه به تحلیل های صورت گرفته، عمارت های خدیوی، ذوالفقاری، توفیقی، شیخ الاسلامی، معینی و دارایی در عصر قاجار و پهلوی اول احداث شده اند و هر یک دارای ویژگی های منحصر به فردی هستند. اما آن چه در تمامی این بناها، مبرهن است رعایت اصل تباین براساس ویژگی های مختلف فرمی و کالبدی بنا است. به طور کلی اصل تباین به صورت های زیر در بناها قابل مشاهده هستند.

۱. سایه و روشن (به دلیل حضور درختان در فضا)
۲. باغ (حیاط) (فضا) و عمارت (توده)
۳. توده و فضا (توده: بنا به عنوان فضای خصوصی، ایوان : به عنوان فضای نیمه خصوصی - نیمه عمومی، حیاط: فضا)، در این مورد ایوان به عنوان مفصل دو فضا عمل می کند.
۴. پنجره ها و بازشوها در بنا در تقابل با دیوارها
۵. محصوریت حیاط
۶. فرورفتگی ها و بیرون آمدگی ها بدلیل تزئینات بنا سبب ایجاد سایه و روشن و افزایش جذابیت های بصری در نما
۷. خط آسمان متنوع در بنا بدلیل طراحی متنوع سقف
۸. نور و سایه در حیاط و بنا
۹. پنجره ها و بازشوها در بنا در تقابل با دیوارها

آن چه امروزه در شهر زنجان در حال شکل گیری است کالبدی برگرفته از معماری مدرنیسم است که بی ارتباط با معماری و اقلیم زنجان می باشد. استفاده از اصول بالا به عنوان یکی از اصول معماری بومی زنجان در طراحی بناهای نوین می تواند گامی موثر در جهت احداث بناهای هویتمند در این شهر باشد.

منابع

- حبیبی، محسن، (۱۳۸۵)، شرح جریان های فکری معماری و شهرسازی در ایران معاصر با تأکید بر دوره زمانی ۱۳۵۷- ۱۳۸۳، تهران، دفتر پژوهشهای فرهنگی.
- حسینعلی، حسن، (۱۳۸۸)، گذری بر تاریخ زنجان، چاپ اول، زنجان، انتشارات دانش.
- دکلاویخو، روی گونسال، سفرنامه کلاویخو، مترجم مسعودرجب نیا، (۱۳۸۴)، چاپ چهارم، شرکت انتشارات عملی و فرهنگی.
- مشکینی، ابوالفضل و محمدی، علی رضا، (۱۳۸۶)، چالش سنت و نوگرایی در بازارهای سنتی ایران (مورد پژوهی: بازار سنتی شهر زنجان) نشریه هفت شهر ویژه بازار، شماره ۲۰، ۱۰۴-۱۲۲
- سرچ، چرمایف و الکساندر، کریستف، (۱۳۹۳)، مترجم منوچهر مزینی، عرصه های زندگی جمعی و خصوصی (به جانب یک معماری انسانی)، انتشارات دانشگاه تهران.
- یارمحمدی، فروغ، (۱۳۹۱)، گنجینه شهر زندیکان، نشر نیکان کتاب.
- Bayzidi, Gh. Etesam, I.; Habib, F. & Mokhtabad Amrasi, M. (2013) "Essay on definiing & Evolution ideas Regionalism on Contemporary Architecture,"Naghsh-e-Jahan, 4.
- Islami, S. Gh. R., (1998). "Endogenous Development: A Model for the Process of Man-environment Transaction", unpublished PhD Thesis, Heriot-Watt University , Faculty of Environmental Studies, Edinburgh College of Art, Department of Architecture, Edinburgh, U.K
- Jodidio, Philip (2004) Iran Architecture for Changing Societies, Aga Khan Award for Architecture. Umberto Allemandi & C. Ital
- Khosravi, MB; Bemanian, MR & Seifin, MK. (2013) "The rule seeks role in shaping the identity of Islamic architecture pattern,"Naghsh-e-Jahan, 4.
- Mahdavinejad, MJ. (2012) "Stylistic trends of contemporary," Abadi, 52.
- Mahdavinejad, MJ.; Bemanian, MR. & Molaei, M. (2011) "Field oriented design process – Architecture Experience 2008- 2009," Naghsh-e-Jahan 1
- Pourjafar, M. & Mahmoodinejad, H. (2012) "Essay on Iran Architecture Division," Abadi, 2.
- Shayan, HR. (2006) "Contemporary architectural identity," Memar, 36.
- Silvaieh, S.7 Daneshjo, KH. & Farmahin Farahani, S. (2013) "Geometry in the pre-Islamic Iranian architecture and its manifestation in Contemporary Architecture," Naghsh-e-Jahan, 4.
- Shokofi B. (2008) "Architectural character of the crisis in Iran today," Memari & Shahrzazi.

The Effect of Contrast Principal in Residential Buildings in Zanjan (Qajar and first Pahlavi era)

Leila Osanloo^{5*}, Alireza Joze Piry⁶, Parisa Ahadi⁷, Samira Yektafar⁸

Arme Banaye Arvin Company, number1, 38 Square, Narmak, Tehran

Leilaosanloo95@gmail.com

Abstract:

Nowadays, due to the expansion of urbanization and the need for rapid constructions in large cities, buildings are constructed, regardless of climatic, geographical, cultural, etc. features. Technological progress and growing economic needs have distanced building design from ecological features and also have molded human mind in a repeated mechanical system. Started with modern architecture and introduced as an international style, the flow propagates uniformity throughout the world including Iran and still used in building construction, whereas, Iranian architecture have considered the special features of each region and also the needs of citizens as a basic rule to construct buildings. It seems that failure to use these principles is due to the lack of accurate understanding of students of architecture. While, following special principles, the Iranian architecture has always been able to respond people's needs regardless of time and place. Now, the failure to use such principles in designs and also the using principals of western architecture, have led to kind of identity crisis for the Iranian individual.

The study aimed to investigate the effect of the contrast principle in residential buildings in Zanjan. The research method was descriptive- analytic and data collection was done through library and field research. Library data were collected through articles, books, and research projects and the field data through presence in the area and field interpretations through observation and taking photos. First the contemporary architecture was analyzed and the deficiencies were identified. Then, the contrast principal in houses of Zanjan from Qajar and first Pahlavi era were analyzed and also questionnaires were prepared. Finally, for the design of buildings in the years ahead based on the principles extracted, design solutions has been proposed.

Keywords: ecological architecture, contrast principle, residential buildings, Zanjan, Qajar, first Pahlavi

⁵ MA student of Architecture , Hidaj branch, Islamic Azad University, Hidaj, Iran.

⁶ Department of Architecture, Hidaj branch, Islamic Azad University, Hidaj, Iran.

⁷ Department of Architecture, Hidaj branch, Islamic Azad University, Hidaj, Iran.

⁸ MA student of Architecture , Hidaj branch, Islamic Azad University, Hidaj, Iran.