

## کمک به کمپین های امداد رسانی: عوامل اجتماعی شناختی زیربنایی مطرح شده

غلامرضا رسولی، کریم حمیدی

### چکیده

یک سری بلایای طبیعی خیلی جدی فشار بسیار زیادی بر سازمان های امداد در چند سال گذشته آورده است. پژوهش حاضر مطرح می کند عوامل اجتماعی شناختی زیربنایی را برای کمک به کمپین های امداد. یک مدل علی ایجاد شد، بر مبنای تئوری اجتماعی شناختی، تحقیق در مورد نگرش ها، و تأثیر تماس رسانه ها. هدف تعدیل مدل فعلی بسط یافته اوسترفهف و همکاران بود. کمک به کمپین های امداد رسانی: عوامل اجتماعی شناختی زیربنایی مطرح شده به منظور اجرای پژوهش فهرستی شامل ۴۱۱ نفر از کارکنان جمعیت هلال احمر شهر تهران تهیه شد که از بین آن ها ۱۹۹ نفر به شیوه تصادفی انتخاب و پرسشنامه بین آن ها توزیع شد. برای تحلیل داده ها از نرم افزار Amos ۱۸ و روش آماری SEM (مدل سازی معادلات ساختاری) استفاده گردید. مدل تعدیل یافته بیشتر از یک-سوم واریانس تمایل به بخشش به یک کمپین امداد رسانی را توضیح داد. بزرگترین پیش بین تمایل به بخشش ثابت شد که "تمایل به کمک به خیریه" می باشد. عامل "نگرش نسبت به بخشش" نشان داده شد که یک عامل اضافی ارزشمند می باشد، همان طور که یک اثر مستقیم معنادار بر "تمایل به کمک به خیریه" داشت و اثر کلی معناداری بر "تمایل به کمک به کمپین امداد رسانی" داشت. عامل "تماس خبری" نشان داده شد که یک متغیر اضافی ارزشمند نمی باشد. آن یک اثر مستقیم معنادار بر "آگاهی از یک بلای طبیعی" داشت ولی اثر غیر مستقیم معناداری بر "تمایل به بخشش به کمپین امداد" نداشت.

**کلیدواژه ها:** بخشش، تئوری اجتماعی شناختی، کمپین های امداد رسانی

## مقدمه

همان طور که آب و هوای مان تغییر می‌کند به نظر می‌رسد به طور فزاینده ای با بلایای مرتبط با جو مانند طوفان‌ها ، سیل‌ها و خشکی‌ها روبرو می‌شوم . گرچه هر بلایی ممکن است با جو آب و هوا مرتبط نباشد شروع قرن بیست و یکم یک سری بلایای طبیعی خیلی جدی دید . گردبادها در ۲۰۰۶ در چین ، فیلیپین و ویتنام و طوفان کاترینا در ۲۰۰۵ در ایالات متحد و از این قبیل هزاران نفر را کشت بعلاوه البته زمین لرزه ۲۰۰۵ کشمیر، و زمین لرزه ۲۰۰۴ اقیانوس هند و سو نامی پس از آن بیش از ۲۰۰۰۰۰ نفر را کشت و ده‌ها هزار گم شده بر جای گذاشت. شناسایی و ارزیابی عواملی که بخشش عمومی به سازمان‌های خیریه را افزایش می‌دهد بانوان یک مهم ظاهر می‌شود به جزء حوزه نادیده گرفته شده برای طرح ریزی برنامه. اولاً، بخشش عمومی به خیریه به طور اجتماعی در جوامع مدرن که بسیار به آن وابسته می‌باشند مهم می‌باشد برای حمایت از نه تنها افراد فقیر دریافت محلی بلکه دریافت بین‌المللی (۱) سازمان‌های غیردولتی ، داوطلبانه خیریه ، با وابستگی مذهبی یا غیره ، ظاهر می‌شوند برای ایفای یک نقش کلیدی در امر خطیر بشردوستانه . برخی از آن‌ها ، به طور برجسته صلیب سرخ<sup>۱</sup> ، تشکیلات مسیحیان<sup>۲</sup> ، آکسفام<sup>۳</sup> ، بنیاد کودکان سازمان ملل متحد<sup>۴</sup> ، و بسیاری دیگر، کمک و امدادسانی می‌کنند در سرتاسر مرزهای ملی و اعانه‌هایشان را جمع آوری می‌کنند بر یک مبنای بین‌المللی. درحالی‌که آن‌ها در مهیا کردن کمک به قربانیان بلایا و رویدادهای تصادفی انگشت نما می‌باشند، آن‌ها همچنین در کمک‌های بسیاری مشارکت دارند برای بهبود کیفیت زندگی فقرا ، محرومین ، و ناتوانان همه ساله به واسطه کمک‌های مستقیم یا روش‌های غیرمستقیم که بهبود می‌دهد شرایط ساختاری را از قبیل امکانات آب و برق. به طور مرتب، سازمان‌های خیریه همچنین کمپین‌های راه می‌اندازند برای حمایت در برابر شرایط آسیب زا از قبیل استفاده از زمین‌های زمینی. در حمایت از این برنامه‌های خیریه مختلف ، جمع آوری وجوه از مردم یک دغدغه قابل توجه سازمان‌های خیریه می‌باشد ، به ویژه تشدید شده با رکود اقتصاد در کشورهای صنعتی شده (۲). به خاطر اینکه موفقیت جمع آوری وجوه منوط به کمک مردم می‌باشد ، تعیین و ترویج عواملی که منجر به بخشش به خیریه می‌شود یک پروژه به لحاظ اجتماعی مهم می‌شود. فرهنگ کنگ، سازمان‌های خیریه محلی و امداد بین‌المللی<sup>۵</sup> فعال می‌باشند در جمع آوری وجوه از مردم. در حدود دو بار در ماه، یک شوی تبلیغاتی در تلویزیون جمع آوری می‌کند اعانه‌ها را از مردم برای یک سازمان خیریه معین. به طور قابل ملاحظه‌ای، یک شوی جمع آوری اعانه برای یک گروه بیمارستان محلی به طور موفقیت آمیزی جمع آوری می‌کند وجوه را تا میلیون‌ها دلار امریکا هر سال. سازمان‌های خیریه همچنین انواع روش‌های دیگر را به کار می‌گیرند، مانند لیست کردن اهدا کنندگان همیشگی و برگزاری ورزش و فعالیت‌های دیگر، برای جمع آوری اعانه. بدون شک، اهدا پول به سازمان‌های خیریه بخش ضروری زندگی روزمره مردم هنگ کنگ می‌شود. بخشش همچنین در بررسی رفتار مبتنی بر کمک اساسی می‌باشد، که یک مسئله محوری در علوم اجتماعی باقی مانده است (۳). رفتار مبتنی بر کمک و اجتماعی مدار به ظاهر برای بقاء جامعه انسانی لازم می‌باشد. احتمالاً<sup>۶</sup> آن حفظ می‌کند نگرانی‌ها در مورد نوع دوستی ، اخلاقیات ، و سلامت مربوط به کل جامعه را. بنابراین یک موضوع اساسی و مکرر برای پژوهش می‌باشد. در عین حال، بیشتر پژوهش‌ها در مورد رفتار مبتنی بر کمک و بخشش ، عموماً<sup>۷</sup> انجام شده با دانشجویان و داوطلبین در آزمایشگاه (۴ و ۵)، رخت برمی‌بندند اساساً<sup>۸</sup> از موقعیت زندگی واقعی (۶). بنابراین آگاهی کمی است درباره عواملی که تأثیر می‌گذارند بر اهداء پول توسط مردم به سازمان‌های خیریه، گرچه این بخشش متداول، واقع‌بینانه، و به لحاظ اجتماعی مهم می‌باشد. علاوه بر این، اهدا

۲. Red Cross

۳. Salvation Army

۴. Oxfam

۵. United Nations Foundation for Children

۶. IRO

پول توسط مردم به خیریه به طور قابل توجهی متفاوت از بخشش و رفتار توأم با کمک در محیط آزمایشگاه می‌باشد از این حیث که آن غیر خودانگیخته و احتیاطی می‌باشد (۳). به عبارت دیگر، پاسخ تکانشی به اضطرار و انگیزتگی غیر محتمل است. غالباً، افراد به سازمان‌های خیریه بدون آگاهی در مورد اینکه چه کسی از بخشش سود می‌برد کمک می‌کنند. در حضور چندین سازمان خیریه، مردم همچنین می‌توانند دو مرتبه در انتخاب بخشش به یک سازمان خیریه فکر کنند. از این رو، سازمان‌های خیریه باید وجهه‌شان را متفاوت عرضه کنند برای جذب افراد مختلف (۱). تلاش‌های بازاریابی متمایزشان به بالا بردن اندیشه واستدلال افراد پیش از بخشش کمک می‌کند (۷). در طرح ریزی تلاش‌ها، این سازمان‌ها بایستی درباره عواملی که به بخشش عمومی کمک می‌کند آگاه باشند.

تحقیق حاضر رابطه بین عوامل مختلف زیربنای رفتار بخشش را بررسی می‌کند و اینکه آیا یک مدل علی می‌تواند ایجاد شود را کشف می‌کند. در این پژوهش قصد داریم به سوال اصلی زیر پاسخ دهیم، آیا عوامل "نگرش نسبت به بخشش" و "تماس خبری" تمایل به بخشش را تحت تاثیر قرار می‌دهد و می‌توان آنها را برای افزایش واریانس توضیح داده شده تمایل به بخشش به کمپین امداد رسانی به مدل علی چیونگ و چان (۲۰۰۰) افزود؟

## مبانی نظری و پیشینه پژوهش

### نظریه شناختی - اجتماعی

نظریه شناختی - اجتماعی نسبتاً جدید می‌باشد؛ اولین معرفی این نظریه در سال ۱۳۸۱ و توصیف کامل آن در سال ۱۹۹۴ منتشر شده است (۸). حدود دو دهه پیش روانشناسی از دانشگاه استنفورد به نام آلبرت بندورا نتایج تحقیقات خود را در چارچوب رفتارگرایی و یادگیری اجتماعی بعنوان نظریه شناختی - اجتماعی معرفی نمود. این نظریه جدید بسیار وسیع تر و جامع تر از رفتارگرایی و یادگیری اجتماعی به رویکرد مدیریت رفتار می‌پردازد. تئوری شناختی و اجتماعی در برگرنده ساختارهای شناختی: مثل مکانیسم‌های خود تنظیمی که در خصوص موضوع یادگیری و یا تعدیل رفتار گسترش یافته است. این نظریه به جهت تاثیر و کارایی که در زمینه روانشناسی حرفه ای داشته است و از آنجا که بر ساختارهای شخصی تمرکز دارد با نظریات دیگران متفاوت است. نظریه شناختی - اجتماعی بندورا اخیراً در گرایش افراد به سوی رفتار مبتنی بر بخشش بکار گرفته شده است. تئوری شناختی - اجتماعی بندورا در مقابل نظریه های رفتار انسانی که تاکید زیادی بر نقش عوامل محیطی در رفتار و یادگیری انسان دارند، قرار دارند. در نظریه شناختی - اجتماعی یادگیری از طریق کسب دانش و از طریق سیستم پردازش اطلاعات شناختی صورت می‌گیرد. بخش اجتماعی در واقع ریشه های اجتماعی بسیاری از افکار و اعمال انسانی را شامل می‌شود. سه مکانیسم شناختی - اجتماعی عبارتند از: باورهای خودکارآمدی، پیامدهای مورد انتظار و مفهوم سازی هدف (۹).

### چهارچوب نظری (تئوریک) تحقیق

تئوری‌های دیدگاه اجتماعی شناختی شناسایی می‌کنند تمایل را بعنوان یک شرط لازم و کافی رفتار (۱۰). تمایل یک عامل اجتماعی - شناختی مهم می‌باشد که نشان دهنده تقدم استدلال بعنوان یک تعیین کننده رفتار می‌باشد. به طور تجربی، تمایل بعنوان یک پیش‌بین کامل رفتار عمل نمی‌کند، یا در غیر اینصورت یک مفهوم زائد میشود. با وجود این، آن یک مفهوم محوری سودمند برای درک یک دامنه وسیعی از رفتار احتیاطی، از جمله بخشش می‌باشد (۷). تئوریها ارتباط عوامل شناختی - اجتماعی ذیل را با تمایل نشان می‌دهد.

## ارتباطها با تمایل به بخشش

### تمایل به بخشش

تمایل به عنوان یک شرط اساسی رفتار در تئوری رفتار برنامه ریزی شده شناسایی می شود. تمایلات فرضاً عوامل انگیزشی را بیان می کنند که بر رفتار تاثیر می گذارند و حدی را نشان می دهند که افراد سعی می کنند رفتار را انجام دهند. آجزن استدلال می کند که به طور کلی هر چه تمایل به رفتار به طریقی خاص قوی تر باشد، احتمال بیشتری دارد که آن رفتار انجام شود (۱۱).

### خودکارآمدی بخشش

اعتقاد افراد به توانمندیهای شان برای رسیدن به یک هدف مطلوب بوسیله اعمال شان خودکارآمدی درک شده نامیده می شود، که نقش اساسی در اس سی تی (تئوری شناختی اجتماعی) ایفا می کند (۱۲).

### اعتماد به سازمان کمک کننده تعاونی

نگرش یا اعتماد به سازمان خیریه مسئله عملی و تئوریک می باشد. به جای نگرانی درمورد نگرش افراد نسبت به بخشش، یک سازمان خیریه بیشتر درمورد وجهه اش روی مردم بمنظور کسب مزیت بازاریابی نگران می باشد (۱).

### انتظارات پیامد

سازه مهم دیگری که نقش کلیدی در اس سی تی ایفا می کند انتظارات نتیجه می باشد (۱۲). انتظارات پیامد، یا کارآمدی نتیجه، شامل اعتقاد یا درک افراد درمورد پیامدهای اعمال و اقداماتشان می باشد (۱۳). پاداش های مورد انتظار افزایش میدهد معقول بودن اینکه کسی رفتارهای معینی را انجام خواهد داد، درحالیکه تنبیه های مورد انتظار معقول بودن اعمال خاصی را کاهش میدهد (۱۲).

### تعهد اخلاقی به بخشش

تعهد به یکدیگر یا تعهد اخلاقی می تواند بعنوان اعتقاد به اهمیت رفتار اخلاقی و نوع دوستانه تعریف شود (۱۴). هنگامیکه افراد مطابق با یک کد اخلاقی عمل می کنند، رفتارشان بوسیله یک مجموعه قوانین که برتعهد افراد به یکدیگر تاثیر می گذارد شکل می گیرد (۱۵).

### نیاز به بخشش

نیاز به بخشش منعکس کننده آگاهی فرد است که بخشش برای کمک به افراد فقیر لازم می باشد. بنظرمی رسد در تمایل به اهدا پول سهمیم می باشد. ازمنظر تئوری اجتماعی شناختی، نیاز نمایانگر یک محرک برای فعال کردن پاسخ می باشد. نیاز ممکن است فشار والزام را وارد کند که فرد را به بخشش کردن تحریک می کند (۱۶).

### توضیح فردی برای فقر

شرایطی که نیاز اساسی افراد به خوراک، پوشاک، و سرپناه برآورده نمی شود، یک استنتاج از توضیح این می باشد که قربانیان و افراد محروم مقصر می باشند درقبال گرفتاریشان. ازاین رو، آنها شایسته کمک و بخشش افراد دیگر نمی باشند (۱۶).

### آگاهی از یک بلای طبیعی

براساس تئوری شناختی اجتماعی، آگاهی از یک بلای طبیعی، منعکس کننده در معرض اطلاعات مرتبط قرارگرفتن می باشد، که عاملی می باشد که فرآیند یادگیری را شروع می کند و درنهایت منجر به بخشش می شود (۱۲).

### بخشش گذشته به کمپین های امداد رسانی

بر طبق تئوری شناختی اجتماعی، رفتار گذشته شامل یک تجربه اساسی یادگیری می باشد. بخشش گذشته بزرگترین پیش بین تمایل به بخشش به خیریه است. طبق نظر آجزن، تناوب رفتار انجام شده یک پیش بین خوب رفتار آینده می باشد (۱۲).

### نگرش نسبت به بخشش

نگرش فرد می تواند بعنوان "حالت قبلی آموخته شده برای واکنش به یک صورت سازگار مطلوب یا نامطلوب با توجه به یک موضوع معین" توصیف شود. چون عاطفه ضروری ترین بخش نگرش می باشد، همچنین می تواند بعنوان سطح عاطفه ای که یک فرد نسبت به یا علیه موضوعی دارد نام گذاری شود (۱۷).

### تماس خبری

تماس یک فرصت برای یک خواننده، بیننده یا شنونده است که یک پیام تبلیغاتی رادریک رسانه خاص ببیند تئوری تماس محض فرض می کند که هنگامی که افراد به طور مکرر در معرض یک محرک قرار می گیرند، آن منتج به نگرش مثبت نسبت به محرک می شود. در این تحقیق متغیر تماس رسانه ای به عنوان یک متغیر تعدیل گر عمل می کند که بر رابطه بین متغیرهای تبلیغاتی غیرقابل کنترل و رفتار کمک اثر می گذارد (۱۸).

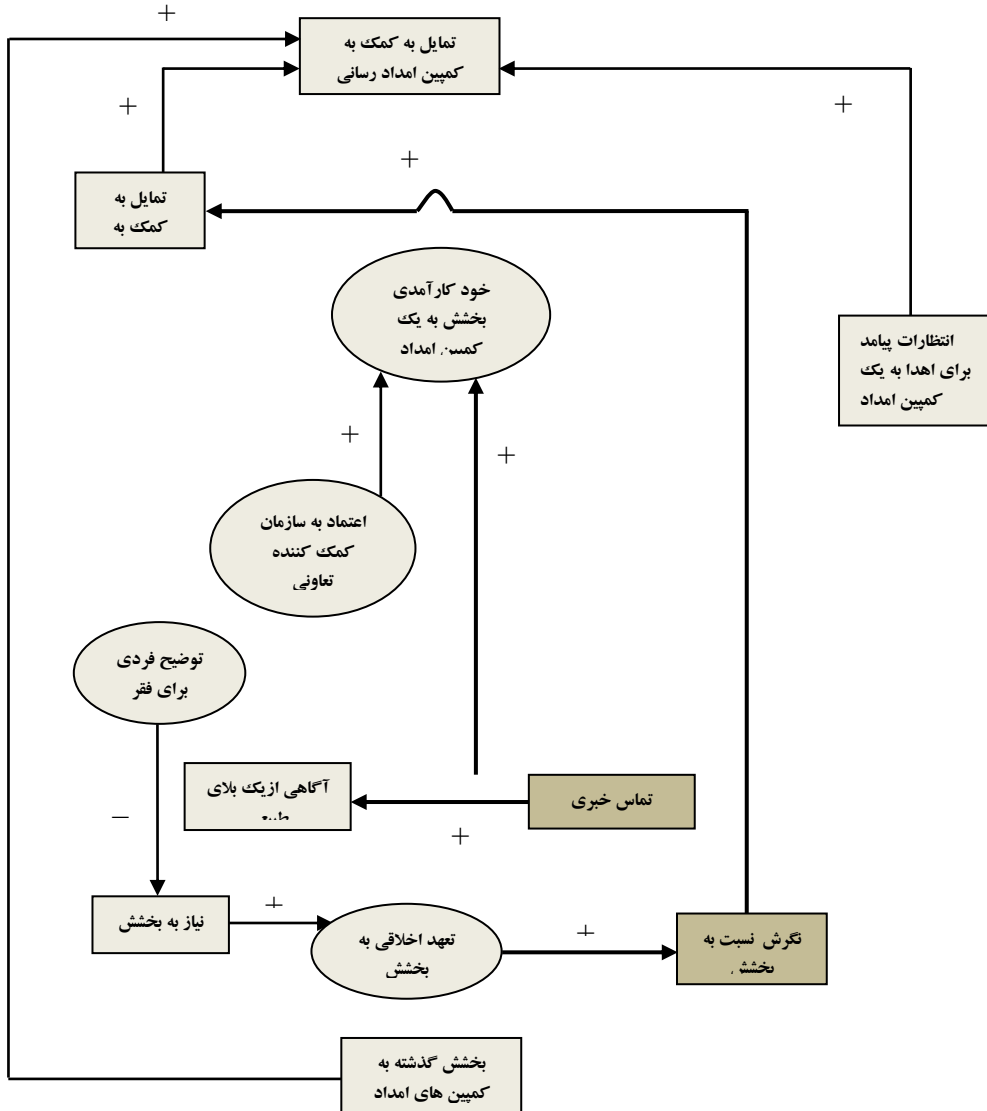
### پیشینه پژوهش

یکی از پژوهشهای انجام شده در داخل کشور تحقیقی می باشد که توسط آرین نخعی تحت عنوان "بررسی روشهای امداد رسانی به مجروحان و آسیب دیدگان ناشی از بلایای طبیعی همچون سیل، زلزله و... و طراحی سازه پایگاهی جهت امداد رسانی به این افراد" می باشد. بواسطه تحقیقات و ایده پردازی های صورت گرفته راه حل زیر ارائه گردیده است. سرپناه های موجود متشکل از دودسته سرپناه های منعطف، همچون انواع چادر و سرپناه های سخت مانند انواع کانتینر و کانکس می باشد. امتیازات و ویژگی های این دودسته استخراج گردیده و باعث پدید آمدن محصولی گردیده که در هنگام حمل و نقل و انبارداری فضای کمی را اشغال کرده اما در زمان بهره برداری تابیش از پنج برابر فضای اشغال شده نخستین رادراختیار کاربر قرار میدهد، علاوه بر اینکه از ابتدا تمام تجهیزات و تخت های بیمارستانی در داخل آن جایگذاری شده است (۱۹). پژوهش دیگری در این رابطه توسط فرشاد فراهانی دلجو و همکاران، تحت عنوان "شناسایی و ارزیابی خطاهای بالقوه عملیات امداد و نجات تصادفات جاده ای" می باشد. به کارگیری تکنیک هایی برای کاهش خطا در این فرآیندها منجر به افزایش کیفیت این خدمات می گردد که این موضوع کاهش هزینه ها و افزایش سلامت رادری خواهد داشت (۲۰). تحقیق دیگر توسط عبدالکاسم نیسی و همکاران (۲۱)، صورت گرفته که در قالب مقاله می باشد. عنوان مقاله آنها "بررسی عوامل موثر بر میزان اثربخشی تیم های امداد و نجات برای پاسخگویی به بحرانها در سطح استان ایلام" می باشد. یافته های تحقیق نشان می دهد میزان تجهیزات به کارگیری شده، نوع تجهیزات به کارگیری شده، میزان علاقه اعضای تیم های امداد و نجات، میزان روحیه کار تیمی و دسته جمعی، میزان آمادگی جسمانی و روانی اعضای تیم های امداد و نجات بر اثربخشی این تیم ها به منظور پاسخگویی به بحران ها تاثیر گذار بوده است. نوع سازمان دهی تیم ها بر میزان اثربخشی آنها تاثیر ندارد؛ به عبارت دیگر اثربخشی تیم های امداد و نجات مستقل از نوع سازمان دهی عمل می کند. همچنین پژوهش "مسیریابی بهینه امداد رسانی به مصدومان زلزله با استفاده از سیستم اطلاعات مکانی و مدل سه بعدی منطقه حادثه دیده مبتنی بر الگوریتم میانگین وزن دار مرتب" که در سال ۱۳۹۴ توسط حامد حسابی و عباس ذوقیان انجام شده است. در این پژوهش سعی بر آن است تا با در نظر گرفتن عوامل موثر در ائتلاف وقت و وسیله نقلیه امداد رسانان، بهترین مسیر ممکن به جهت امداد رسانی تعیین گردد. بمنظور انجام این مورد، ابتدا کارشناس امداد رسان پیش از حضور در منطقه حادثه دیده با استفاده از مدل سه بعدی طراحی شده از آن منطقه و شناخت کلی از آن، چند مسیر پیشنهادی را برای امداد رسانی

انتخاب می نماید. استفاده از مدل سه بعدی این امکان را به کارشناس می دهد تا با آگاهی و دقت بیشتری مسیرها را انتخاب نماید. سپس به بررسی پارامترهای ارتفاع و قدمت ساختمان ها، مسافت و عرض معابر هر مسیر پرداخته می شود. پس از بررسی پارامترهای فوق با استفاده از الگوریتم میانگین وزن دار مرتب به هریک از این پارامترها وزن داده می شود. استفاده از این الگوریتم، این امتیاز را به کارشناس می دهد تا نظر خود را نیز در تعیین بهترین مسیر دخیل نماید که این مورد به صورت یک ضریب ، با عنوان ضریب خوش بینی وارد معادلات وزن دهی می شود. در نهایت مسیرهای پیشنهادی براساس میزان احتمالی مسدود بودن و اتلاف وقت در آن ها، قابل مقایسه می باشند و می توان بهترین مسیر را از میان مسیرهای پیشنهادی انتخاب شده توسط کارشناس انتخاب نمود (۲۲). پژوهش دیگری که بر روی کمپین های امداد رسانی انجام شده و تحقیقی است که توسط اوسترهوف ، هیوولمن و پیترز در هلند صورت گرفته است. عنوان مقاله آنها " کمک به کمپین های امداد رسانی: عوامل اجتماعی شناختی زیربنایی مطرح شده " می باشد. پژوهش آنها مطرح می کند عوامل زیربنایی اجتماعی شناختی را برای کمک به کمپین های امداد. یک مدل علی ایجاد شد، بر مبنای تئوری اجتماعی شناختی، تحقیق بر روی نگرش ها، و تاثیر تماس رسانه ای. هدف عبارت بود از بسط و بهبود مدل از قبل موجود چونگ و چان. عوامل اجتماعی-شناختی اهداء پول به خیریه، با توجه خاص به یک سازمان امداد بین المللی. و متغیرهای دیگری مانند نگرش نسبت به بخشش و تماس خبری به مدل اضافه شده است. مدل بسط یافته برازش بهتری را نشان داد. علاوه بر اینکه دو- سوم واریانس تمایل به بخشش به کمپین امداد رسانی را تبیین کرد. در این پژوهش بزرگترین پیش بین تمایل به بخشش " بخشش های گذشته به کمپین امداد رسانی " می باشد. متغیر "تماس خبری" نشان داده شد که یک عامل اضافی ارزشمند می باشد، همان طور که اثر مستقیم معناداری بر "آگاهی از بالای طبیعی" داشت و تنها عاملی بود که یک اثر کلی بر روی سایر عوامل دیگر، از جمله " تمایل به بخشش به کمپین امداد رسانی " داشت (۲۳). پژوهش دیگر مربوط به دو محقق بنامهای علی عسگری و گرگوری پنفلد در دانشگاه یورک کانادا در سال ۲۰۱۱ می باشد. عنوان تحقیق آنها " تمایل به کمک به قربانیان زمین لرزه آتی فرضی درونکوور " با استفاده از یک روش تخمین احتمالی می باشد. برنامه ریزی برای واکنش و پاسخ به بلا و بازسازی در نتیجه زمین لرزه بزرگ برای مدیریت بلا و اورژانس حیاتی می باشد. کمک ، مخصوصاً " کمک های مالی ، یک نقش کلیدی در امداد رسانی و بازسازی ایفا می کنند. موسسات پاسخ به بلا با به شدت بر کمک های مردمی برای پاسخشان به بلا و عملیات امداد متکی هستند. در حدود ۵۰۰ نفر از مردم ناحیه تورنتو مصاحبه شدند برای ثابت کردن تمایلشان به کمک به زمین لرزه فرضی درونکوور، بریتیش کلمبیا. معلوم شد که افراد تمایل دارند به کمک بطور متوسط ۵۷۰,۳۳ دلار به قربانیان بلا. عوامل مختلفی از جمله رفتار بخشش گذشته ، نگرش به بخشش ، تمایل به کمک به همکانادایی ها، و سن یافت شدند که اثرات معناداری بر تمایل افراد برای کمک دارند (۲۴).



توسعه فرضیه‌ها و الگوی مفهومی



شکل ۱- مدل علی تعدیل یافته کمک های کمپین امداد رسانی (اوستروهوف وهمکاران، ۲۰۰۹)

در این پژوهش فرضیه های زیر مورد آزمون قرار گرفته اند:

- ۱- خودکارآمدی درک شده بخشش اثر مستقیم و مثبتی بر قصد کمک به کمپین امداد رسانی دارد.
- ۲- کارآمدی پیامد درک شده بخشش یک شخص اثر مستقیم و مثبتی بر قصد کمک به کمپین امداد رسانی دارد.
- ۳- تعهد اخلاقی به بخشش اثر غیر مستقیم و مثبتی بر تمایل به کمک به موسسه خیریه دارد و بنابراین بر تمایل به کمک به کمپین امداد رسانی اثر می گذارد.
- ۴- اعتماد به سازمان کمک کننده امداد اثر غیرمستقیم و مثبتی بر تمایل به کمک به کمپین امداد رسانی دارد.
- ۵- توضیح فردگرای فقر اثر غیرمستقیم و منفی بر تمایل به کمک به کمپین امداد رسانی دارد.
- ۶- نیاز درک شده به بخشش اثر غیرمستقیم و مثبتی بر تمایل به کمک به کمپین امداد رسانی دارد.
- ۷- کمک گذشته به کمپین های امداد رسانی اثر مستقیم و مثبتی بر تمایل به کمک به کمپین امداد رسانی دارد.
- ۸- تمایل به کمک به موسسه خیریه اثر مستقیم و مثبتی بر تمایل به کمک به کمپین امداد رسانی دارد.

- ۹- آگاهی از یک بلای طبیعی اثر غیرمستقیم و مثبتی بر قصد کمک به کمپین امداد رسانی دارد.
- ۱۰- نگرش نسبت به بخشش اثر مستقیم و مثبتی بر تمایل به کمک به خیریه دارد و اثر غیرمستقیم و ضعیفی بر تمایل به کمک به کمپین امداد رسانی دارد.
- ۱۱- تماس خبری اثر مستقیم و مثبتی بر آگاهی از یک بلای طبیعی می گذارد و بنابراین بر تمایل به کمک به کمپین امداد رسانی اثر می گذارد.

## روش شناسی پژوهش

روش تحقیق در این پژوهش، پیمایشی است؛ پیمایش غالباً با تعیین افرادی که نماینده و معرف گروه مورد بررسی اند (نمونه) و طرح سؤالاتی که باید از آنها پرسیده شود، آغاز می گردد. جامعه آماری پژوهش ما شامل کارکنان در بخش معاونت های ۶ گانه سازمان جمعیت هلال احمر شامل معاونت اداری و پشتیبانی، معاونت امداد و نجات، معاونت داوطلبان، معاونت جوانان، معاونت آموزش و پژوهش و معاونت درمان و توانبخشی در مناطق مختلف شهر تهران به تعداد ۴۱۱ نفر می باشد. نمونه گیری ما برای جامعه هلال احمر نمونه گیری تصادفی طبقه ای می باشد که حجم نمونه با استفاده از فرمول کوکران ۱۹۹ نفر از کارکنان جمعیت هلال احمر شهر تهران می باشد. ابزار اصلی جمع آوری داده ها در این مطالعه پرسشنامه است. پرسشنامه استفاده شده برای این پژوهش تشکیل یافته از ۲۹ سوال تنظیم شده است.

همچنین جهت بررسی فرضیات پژوهش از معادلات ساختاری به کمک نرم افزار Lisrel استفاده گردیده است. جهت محاسبه ضریب پایایی پرسشنامه و اطمینان از هماهنگی درونی ابزار اندازه گیری تحقیق از آزمون آلفای کرونباخ استفاده شد که نتایج آن در جدول ۱ ارائه شده است. لازم به ذکر است که آلفای کرونباخ کل متغیرهای این پرسشنامه، بیشتر از ۰/۷ می باشد.

جدول ۱- سوالات پرسشنامه و ضرایب پایایی متغیرهای تحقیق

متغیرها	تعداد سوالات	ضریب آلفای کرونباخ
به موسسه خیریه تمایل به بخشش	۲	۰/۷۱۰
تمایل به بخشش به یک کمپین امداد	۲	۰/۷۹۰
خودکارآمدی درک شده بخشش	۲	۰/۸۰
اعتماد به سازمان کمک کننده تعاونی	۴	۰/۸۴
کارآمدی پیامد درک شده	۲	۰/۷۳
تعهد اخلاقی به بخشش	۲	۰/۷۸
نیاز درک شده به بخشش	۲	۰/۷۵
توضیح فردی برای فقر	۲	۰/۸۲
آگاهی از یک بلای طبیعی	۲	۰/۸۱
بخشش گذشته به کمپین های امداد	۲	۰/۷۶
نگرش نسبت به بخشش	۵	۰/۷۱
تماس خبری	۲	۰/۷۶
آلفای کل پرسشنامه	۲۹	۰/۷۱۴

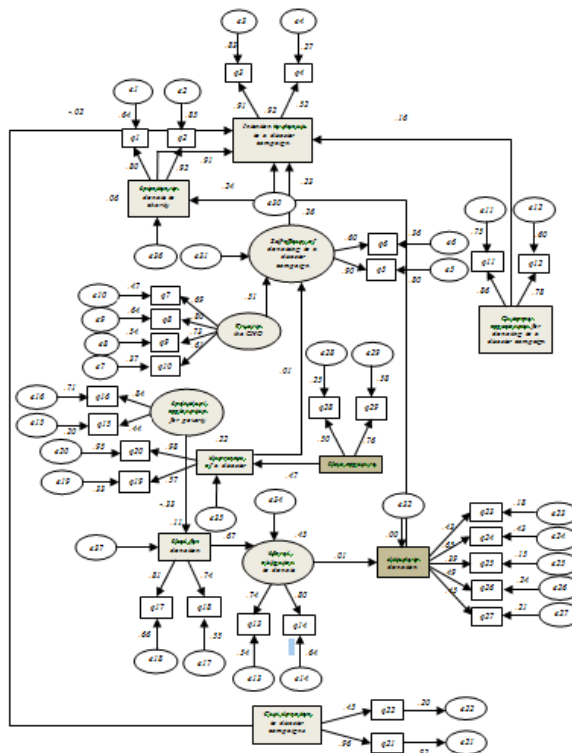


## تحلیل داده‌ها و یافته‌های پژوهش

نتایج حاصل از بررسی وضعیت جمعیت شناختی نمونه مورد بررسی (۱۹۹) نشان می‌دهد که ۰/۸۹ درصد از نمونه مورد بررسی را آقایان و ۰/۲۱ را خانم‌ها تشکیل می‌دهند. بیشترین فراوانی تحصیلی مربوط به پاسخگویان با مدرک تحصیلی فوق لیسانس و پایین‌ترین تر با ۰/۶۸ درصد و همچنین از نظر رده سنی نیز افراد بین ۳۰ تا ۴۰ سال ۰/۳۶ دارای بیشترین فراوانی می‌باشند.

## تحلیل عاملی تأییدی

در این مطالعه از ابزار پرسشنامه برای گردآوری داده‌ها استفاده شده است. بنابراین با استفاده از تحلیل عاملی تأییدی ساختار کلی پرسشنامه‌های تحقیق مورد روائی سنجی محتوایی قرار گرفته است. تحلیل عاملی تأییدی توجه به برازش مدل نیز مهم است. شاخصهای برازش<sup>۱</sup> رایج در مدل‌های اندازه‌گیری برای متغیرهای مکنون تحقیق در زیر هر شکل ارائه شده است. در میان شاخص‌های برازش اگر نسبت کای دو به درجه آزادی کمتر از ۲ باشد مدل از برازش مناسبی برخوردار است. شاخص RMSEA کمتر از ۰/۰۵ مطلوب است. سایر شاخص‌ها نیز هر چقدر به یک نزدیکتر باشند مطلوبتر است.



شکل ۱- مدل ساختاری تحقیق با ضرایب استاندارد

## برازندگی مدل پژوهش

در این پژوهش به منظور بررسی رد یا تأیید فرضیه‌های تحقیق با استفاده از نرم افزار لیزرل نسخه ۸/۵ مدل مفهومی تحقیق مورد آزمون قرار گرفت. لازم به ذکر است که قبل از ارزیابی فرضیه‌ها، توسط این نرم افزار اقدام به ارزیابی برازش مدل نموده ایم. تعداد معیارهایی که برای اندازه‌گیری برازش مدل ارائه می‌شوند، پیوسته رو به افزایش است و هیچ‌گونه توافق همگانی

۱. Fit indexes

در مورد یک آزمون بهینه وجود ندارد. معمولاً برای تأیید یک مدل، استفاده از تا ۵ معیار کافی است. در این پژوهش برای ارزیابی نیکویی برازش مدل از معیارهای  $\chi^2$ ، AGFI، GFI، RMR، CFI، NFI، NNFI، RMSEA استفاده شده است. در جدول شماره ۲ شاخص های برازندگی مدل مفهومی پژوهش آورده شده است.

جدول ۲- سنجش مناسب بودن مدل مفهومی پژوهش

نتیجه	حد قابل قبول	مقدار	شاخص
قابل قبول	بین ۱ تا ۵	۱,۳۴	$\chi^2/df$
برازش نامطلوب	$0.09 >$ و بالاتر	۰,۷۹	شاخص برازش هنجار شده (NFI)
قابل قبول	$0.05 >$ و بالاتر	۰,۸۳	شاخص برازش تطبیقی مقتصد (PCFI)
قابل قبول	$0.05 >$ و بالاتر	۰,۹۰	نسبت مقتصد بودن (PRATIO)
قابل قبول	$0.09 >$ و بالاتر	۰,۹۲	شاخص برازش افزایشی (IFI)
قابل قبول	$0.09 >$ و بالاتر	۰,۹۲	شاخص برازش تطبیقی (CFI)
قابل قبول	$0.05 >$	۰,۷۲	شاخص برازش هنجار شده مقتصد (PNFI)
برازش نامطلوب	$0.09 >$	۰,۷۶	شاخص برازش نسبی (RFI)
قابل قبول	$0.05 <$	۰,۰۴	ریشه دوم میانگین مربعات خطای برآورد (RMSEA)

شاخص های برازش مطلق شاخص هایی هستند که بر مبنای تفاوت واریانس ها و کواریانس های مشاهده شده از یک طرف و واریانس ها و کواریانس های پیش بینی شده بر مبنای پارامترهای مدل تدوین شده از طرف دیگر قرار دارند. وجود درجه آزادی بالا (نزدیک به مدل استقلال) و کای اسکور پایین (نزدیک به مدل اشباع شده) نشان از قابل قبول بودن مدل و مطلوبیت آن می باشد. نسبت کای اسکور به درجه آزادی که کای اسکور نسبی خوانده می شود به جهت قضاوت درباره مدل تدوین شده و حمایت داده ها شاخص مناسبی می باشد که مقدار پایینتر از ۲ مناسب می باشد. در جدول فوق مقدار  $1/34$  گزارش شده است و نشان از وضعیت مطلوب برای مدل است.

### نتایج تحلیل عاملی

به منظور بررسی مناسب بودن سوالات انتخابی برای سنجش متغیرهای مورد مطالعه از تحلیل عاملی تأییدی استفاده می شود. به عبارتی اولین گام برای بررسی صحت یک مدل اندازه گیری، بررسی برازش مدل اندازه گیری متغیر است.

جدول ۳- نتایج تحلیل عاملی گویه های انتخابی برای سنجش متغیرهای مورد مطالعه

ضریب استاندارد	سطح معناداری	نسبت بحرانی	خطای استاندارد	تخمین غیراستاندارد	تحلیل عاملی تأییدی
۰.۸۰۳				۱,۰۰۰	تمایل به کمک به موسسه خیریه <---
۰.۹۲۲	***	۱۴,۳۰۹	۰.۰۷۳	۱,۰۴۱	تمایل به کمک به موسسه خیریه <---
۰.۹۱۲				۱,۰۰۰	تمایل به کمک به یک کمپین امداد <---
۰.۵۱۶	***	۷,۶۵۵	۰.۰۷۴	۰.۵۶۸	تمایل به کمک به یک کمپین امداد <---
۰.۸۹۵				۱,۰۰۰	خودکارآمدی درک شده به بخشش <---

ضریب استاندارد	سطح معناداری	نسبت بحرانی	خطای استاندارد	تخمین غیراستاذ دارد	تحلیل عاملی تأییدی
.۶۰۳	***	۵,۵۸۴	.۱۰۴	.۵۸۲	خودکارآمدی درک شده به بخشش <---
.۶۰۸				۱,۰۰۰	اعتماد به سازمان کمک کننده امداد <---
.۷۳۲	***	۷,۵۹۸	.۱۷۳	۱,۳۱۴	اعتماد به سازمان کمک کننده امداد <---
.۷۹۸	***	۷,۹۰۰	.۱۸۵	۱,۴۶۱	اعتماد به سازمان کمک کننده امداد <---
.۶۸۶	***	۷,۳۰۲	.۱۵۳	۱,۱۱۵	اعتماد به سازمان کمک کننده امداد <---
.۸۶۴				۱,۰۰۰	کارآمدی پیامد درک شده <---
.۷۷۵	***	۳,۵۴۴	.۲۳۶	.۸۳۶	کارآمدی پیامد درک شده <---
.۷۳۶				۱,۰۰۰	تعهد اخلاقی به بخشش <---
.۸۰۳	***	۶,۹۷۰	.۱۶۴	۱,۱۴۴	تعهد اخلاقی به بخشش <---
.۴۴۵				۱,۰۰۰	توضیح فردی برای فقر <---
.۸۴۳	.۰۲۳	۲,۲۷۰	۱,۱۱۹	۲,۵۳۹	توضیح فردی برای فقر <---
.۷۴۲				۱,۰۰۰	نیاز درک شده به بخشش <---
.۸۱۱	***	۷,۴۳۷	.۱۴۲	۱,۰۵۶	نیاز درک شده به بخشش <---
.۵۷۲				۱,۰۰۰	آگاهی از یک بلای طبیعی <---
.۹۷۵	***	۹,۴۵۸	.۱۸۳	۱,۷۳۵	آگاهی از یک بلای طبیعی <---
.۹۵۹				۱,۰۰۰	کمک گذشته به کمپین های امداد <---
.۴۴۸	***	۶,۶۸۹	.۰۷۴	.۴۹۸	کمک گذشته به کمپین های امداد <---
.۴۲۸				۱,۰۰۰	نگرش به بخشش <---
.۶۵۲	***	۴,۰۴۲	.۳۷۶	۱,۵۲۲	نگرش به بخشش <---
.۳۹۳	***	۳,۴۰۰	.۲۰۸	.۷۰۷	نگرش به بخشش <---
.۴۸۸	***	۳,۷۹۱	.۲۷۹	۱,۰۵۷	نگرش به بخشش <---
.۴۵۳	***	۳,۶۶۵	.۳۰۴	۱,۱۱۵	نگرش به بخشش <---
.۵۰۳				۱,۰۰۰	در معرض اخبار قرار گرفتن <---
.۷۶۳	***	۳,۳۵۶	.۴۳۹	۱,۴۷۴	در معرض اخبار قرار گرفتن <---

با توجه به جدول ۴ تمامی سوالات دارای بار عاملی مناسب می باشند (بالاتر از ۰/۳) و رابطه آنها با متغیرهای مکنون تأیید شده است. بنابراین می توان گفت مدل‌های مورد نظر در نمودار ۱-۴ مدل‌های مناسبی برای سنجش متغیرهای مکنون می باشند. همچنین از بین روابط در مدل تحقیق (جدول ۴) اثر تعهد اخلاقی به بخشش بر نگرش به بخشش با سطح معناداری (۰/۹۵)، آگاهی از یک بلای طبیعی بر خودکارآمدی درک شده به بخشش با سطح معناداری (۰/۸۶) و کمک گذشته به کمپین های امداد بر تمایل به بخشش به یک کمپین امداد با سطح معناداری (۰/۶۶) به دلیل اینکه دارای سطح معناداری بالاتر از ۰/۰۵ می باشند رد شدند که در ادامه راجع به فرضیات بحث خواهد شد.

## نتایج آزمون فرضیات تحقیق

جدول ۴- نتایج آزمون روابط در مدل

نتیجه	ضریب استاندارد	سطح معناداری	خطای استاندارد	تخمین غیراستاندارد	
رد	-۰.۳۳۲	۰.۰۰۳	۰.۱۸۶	-۰.۵۵۹	نیاز درک شده به بخشش <---
رد	۰.۶۷۰	***	۰.۰۹۴	۰.۵۵۹	تعهد اخلاقی به بخشش <---
رد	۰.۰۰۶	۰.۹۵۰	۰.۰۵۵	۰.۰۰۳	نگرش به بخشش <---
تایید	۰.۴۶۸	***	۰.۱۶۳	۰.۶۱۹	در معرض اخبار قرار گرفتن <---
رد	۰.۰۱۳	۰.۸۶۰	۰.۱۱۴	۰.۰۲۰	آگاهی از یک بلای طبیعی <---
تایید	۰.۵۱۲	***	۰.۱۲۵	۰.۶۷۲	اعتماد به سازمان کمک کننده امداد <---
تایید	۰.۲۴۴	۰.۰۲۰	۰.۲۳۶	۰.۵۵۱	نگرش به بخشش <---
تایید	۰.۹۱۳	***	۰.۰۶۰	۰.۸۱۸	تمایل به کمک به موسسه خیریه <---
تایید	۰.۱۶۱	۰.۰۰۵	۰.۰۴۹	۰.۱۳۷	کارآمدی پیامد درک شده <---
تایید	۰.۲۳۵	***	۰.۰۴۹	۰.۲۰۲	خودکارآمدی درک شده به بخشش <---
رد	-۰.۰۲۰	۰.۶۶۵	۰.۰۴۷	-۰.۰۲۰	کمک گذشته به کمپین های امداد <---

## بحث و نتیجه گیری

نتایج تحقیق فعلی نشان داد اثر مستقیم معنادار مثبت خود-کارآمدی را بر تمایل به کمک به کمپین امداد رسانی. میزان این اثر برابر است با ۰.۲۴. این یافته مشابه تحقیق اوسترهوف و همکاران و همچنین تحقیق چونگ و چان می باشد. در تحقیق چونگ و چان میزان این اثر ۰.۴۶۷ برآورد شده بود که ثابت شد بزرگترین پیش بین تمایل به کمک به IRO می باشد. این نشان می دهد که خود-کارآمدی یک پیش بین معنادار مستقیم تمایل به کمک می باشد. و سازگار با این ایده بندورا (۱۹۹۷) است که خود-کارآمدی درک شده یک پیش بین خوب اشکال مختلف رفتار می باشد. خودکارآمدی یک فرد می تواند بعنوان یک عامل زیربنایی رفتار بخشش نگرسته شود ( چونگ و چان، ۲۰۰۰). در این تحقیق ثابت شد که انتظارات پیامد، یا کارآمدی پیامد، اثر مستقیم مثبت و معناداری بر تمایل به کمک به کمپین امداد رسانی دارد. میزان این اثر برابر است با ۰.۱۶۱. در تحقیق اوسترهوف و همکاران یک یافته غیرمنتظره اثر مستقیم غیر معنادار عامل "انتظارات پیامد برای اهدا به کمپین های امداد رسانی" بر "تمایل به کمک به کمپین امداد رسانی" بود. تئوری اجتماعی شناختی تاکید می کند بر اهمیت سازه انتظارات پیامد (بندورا، ۱۹۹۷) و به نظر عجیب میرسد که یک اثر غیر معنادار یافت شد. همانطور که انتظارات پیامد اعتقادات یا درک فرد در مورد پیامدهای اعمالشان می باشد (شوارزر، ۱۹۹۲)، بنظر محتمل میرسد که انتظار افراد در مورد کمک شان به یک کمپین امداد رسانی تحت تاثیر قرار دهد تمایل شان به کمک به کمپین های امداد رسانی را. این یافته با نتایج تحقیق چونگ و چان سازگار می باشد که در آن کارآمدی پیامد برای اهدا به IRO اثر مستقیم معناداری بر تمایل به کمک به IRO داشت. تحقیق فعلی اثر غیر مستقیم مثبت و معنادار تعهد اخلاقی به بخشش بر تمایل به کمک هم به خیریه و هم به کمپین امداد رسانی را تایید نمی کند. این یافته سازگار با تحقیق اوسترهوف و سایرین نمی باشد. یافته های تحقیق اوسترهوف و همکاران پشتیبانی می کند از این دیدگاه که هنگامیکه استانداردهای اخلاقی شکل می گیرند، آنها رهنمود عمل خواهند شد ( بندورا و سایر همکاران، ۱۹۹۶). نتایج تحقیق چونگ و چان نشان میدهد یک اثر مستقیم معنادار تعهد اخلاقی را بر تمایل به کمک به خیریه و اثر غیر مستقیم بر تمایل به کمک به IRO. در عین حال، تعهد اخلاقی به بخشش اثر کلی معناداری بر تمایل به کمک به IRO

نشان نداد. یافته‌های تحقیق چونگ وچان نشان میدهد که تعهد اخلاقی به طور کلی در تعبیر پشتیبانی یک IRO خاص قصور می‌کند، گرچه آن در تمایل به کمک به طور کلی سهیم می‌باشد. از اینرو، اثر تعهد اخلاقی بستگی به موضوع، خیریه در کل یا IRO، که به آن ارجاع می‌شود دارد. این تحقیق اثر مثبت و غیر مستقیم معنادار اعتماد به سازمان کمک‌کننده تعاونی (CHO) بر تمایل به کمک به کمپین‌های امداد را پشتیبانی می‌کند. میزان این اثر برابر است با حاصل ضرب اثر اعتماد به CHO بر خودکارآمدی درک شده (۰,۵۱۲) و اثر خودکارآمدی درک شده بر تمایل به کمک به کمپین امداد (۰,۲۳۵) که برابر است با ۰,۱۲۰. این با یافته‌های تحقیق اوسترهوف و همکاران و نیز تحقیق چونگ وچان مطابقت می‌کند. یک یافته قابل ملاحظه در تحقیق چونگ وچان اثر مستقیم قوی و معنادار (۰,۷۳۴) اعتماد به IRO بر خودکارآمدی می‌باشد. اثر مستقیم این یافته‌ها قابل استناد است به اصل سازگاری شناختی. این اصل توضیح میدهد اثر کلی اعتماد به IRO را، بر تمایل به کمک که قابل ملاحظه نبود، در حضور پیش بین‌های قوی تری از جمله خودکارآمدی و کارآمدی پیامد. نتایج تحقیق فعلی نشان میدهد اثر غیر معنادار کلی و غیر مستقیم توضیح فردگرایی فقر بر تمایل به کمک به کمپین امداد رسانی. اثر مستقیم و منفی توضیح فردگرایی فقر بر نیاز به بخشش معنادار بود (۰,۳۳۲-، شکل ۲-۴). این بیان می‌کند بطور کلی که مشارکت کنندگان موافق این قضیه می‌باشند که فقر پیامد فقدان مهارت‌ها برای امرار معاش و عدم تمایل به کار کردن می‌باشد. نتایج تحقیق اوسترف و همکاران و تحقیق چونگ وچان مغایر با این تحقیق می‌باشد. در تحقیق آنها اسناد فقر به علل شخصی (توضیح فردی) به طور منفی اثر می‌گذارد بر تمایل فرد به کمک به کمپین امداد رسانی و IRO. در تحقیق اوسترهوف و سایرین، در مورد یک کمپین امداد رسانی، بنظر عجیب نمیرسید که توضیح فردگرایی فقر اثر معناداری بر اعتماد به CHO نداشته باشد. تحقیق فعلی با بلائای طبیعی بین المللی سروکار داشت و، به طور کلی، افراد موافق هستند که قربانیان چنین بلائی نمیتوانند برای پیامدها مورد سرزنش قرار بگیرند. در تحقیق چونگ وچان اثر کلی معنادار شد در پرتو اثرات غیر مستقیم بواسطه میانجیگری خودکارآمدی، اعتماد به IRO، و نیاز به بخشش. بعلاوه، تئوری اسناد در اینکه توضیح فردی برای فقر گرایش دارد که اثرات مستقیمی بر اعتماد به IRO و نیاز داشته باشد مرتبط می‌باشد. نتایج این تحقیق حمایت نمی‌کند از اثر کلی معنادار و مثبت نیاز درک شده به بخشش بر تمایل به کمک به کمپین امداد رسانی. اثر مستقیم نیاز درک شده به بخشش بر تعهد اخلاقی به بخشش اساساً معنادار بود (۰,۶۷۰، شکل ۲-۴)، ولی اثر تعهد اخلاقی به بخشش بر نگرش نسبت به بخشش غیر معنادار بود. در تحقیق اوسترهوف و سایرین (۲۰۰۹) اثر کلی معنادار و مثبت نیاز به بخشش بر تمایل به کمک به DRC اثبات و تصدیق شد. در تحقیق چونگ وچان (۲۰۰۰)، نیز اثر مثبت نیاز درک شده به بخشش بر تمایل به کمک به IRO و خیریه در کل تایید شد. از این رو، نیاز درک شده به بخشش بنظر کاملاً "حائز اهمیت می‌باشد به عنوان یک محرک در ترویج بخشش. یافته‌های تحقیق فعلی شاهد حمایت نمی‌باشد از اثر مستقیم مثبت بخشش گذشته به کمپین‌های امداد بر تمایل به کمک به یک کمپین امداد رسانی. اثر بخشش گذشته بر تمایل به کمک غیر معنادار یافت شد. در تحقیق اوسترهوف و همکاران بزرگترین پیش بین تمایل به کمک به کمپین امداد ثابت شد که "بخشش گذشته به کمپین‌های امداد رسانی" می‌باشد. میزان این اثر برابر است با ۰,۴۱۱. این یافته که بخشش و کمک گذشته قویترین پیش بین تمایل به کمک به خیریه می‌باشد سازگار با تحقیقات گذشته است (آجرن، ۲۰۰۲ الف، ب). در تحقیقات چونگ وچان، اثر مستقیم و مثبت بخشش گذشته به IRO بر تمایل به کمک به IRO معنادار بود. این نشان میدهد که تمایل به کمک گرایش به مطابقت با ومنتج از رفتار گذشته دارد. در دیدگاه تئوری اجتماعی شناختی، رفتار گذشته فرصتی را مهیا می‌کند برای یادگیری تمرین خودکارآمدی و کارآمدی پیامد بخشش فرد. بخشش گذشته می‌تواند بر رفتار اثر بگذارد بدون تحکیم اعتقادات به خودکارآمدی و کارآمدی پیامد. برخی تحقیقات نشان داده است تاثیر بخشش قبلی را بر بخشش بعدی (دیاموند و کاشیپ، ۱۹۹۷؛ پیلیوین، ۱۹۸۹).



- این تحقیق مدارک پشتیبانی کننده ای بدست می آورد از اثر مستقیم مثبت و معنادار تمایل به کمک به خیریه بر تمایل به کمک به کمپین امداد رسانی (DRC). میزان این اثر برابر است با ۰,۹۱۳ که در این تحقیق ثابت شد که بزرگترین پیش بین تمایل به کمک در میان دیگر پیش بین ها "تمایل به کمک به خیریه" است. این نتیجه بیان می کند که افرادی که به خیریه کمک می کنند احتمال بسیار زیادی دارد که به کمپین های امداد رسانی نیز کمک کنند و هیچ تفاوتی بین تمایل به کمک به خیریه و تمایل به کمک به کمپین امداد قائل نیستند. نتایج تحقیق اوسترهوف و همکاران (۲۰۰۹) و چونگ و چان (۲۰۰۰) نیز این نکته را تایید می کند. بنابراین، همانطور که انتظار می رفت تمایل به کمک به خیریه یک عاملی می باشد که بر تمایل به کمک به یک کمپین امداد رسانی اثر بگذارد. نتایج تحقیق دلالت بر این دارد که اثر غیر مستقیم و مثبت آگاهی از یک بلای طبیعی بر تمایل به کمک به کمپین امداد رسانی غیر معناداری باشد، به دلیل اینکه اثر مستقیم آن بر خود-کارآمدی درک شده معنادار نبود. این در تضاد با تحقیق اوسترهوف و سایرین می باشد. در تحقیق آنها رابطه مثبت دیگری کشف شد از "آگاهی از یک بلای طبیعی" به "خود-کارآمدی بخشش به یک کمپین امداد". این نتیجه سازگار با دیدگاه اجتماعی شناختی می باشد، که بیان می کند کارکرد انسانی می تواند تشریح شود با تقابل سه گانه (بندورا، ۱۹۸۶). بر مبنای تقابل، تعاملات بین رفتار، عوامل شناختی و شخصی و رویدادهای محیطی می تواند بر یکدیگر تاثیر بگذارد. هنگامیکه آگاهی از یک بلای طبیعی به آگاه بودن از رویدادهای محیطی مربوط می باشد، یافته ها در واقع نشان داد که آن خود-کارآمدی رادر مدل توسعه یافته تعیین کرد. در تحقیق چونگ و چان نیز اثر کلی معنادار آگاهی از IRO بر تمایل به کمک به IRO تایید و تصدیق شد. اثر کلی اساساً قابل استناد بود به سهم آگاهی در نیاز به بخشش و اعتماد به IRO. ارتباط ممکن است منعکس کننده فرآیند یادگیری باشد از تماس با اطلاعات در مورد IRO برای کمک به آن. نتایج حاکی از این است که اثر مستقیم و مثبت نگرش نسبت به بخشش بر تمایل به کمک به خیریه معنادار بود (۰,۲۴۴). همچنین اثر غیر مستقیم آن بر تمایل به کمک به DRC نیز معنادار یافت شد. اثر کلی برابر است با حاصل ضرب اثر نگرش نسبت به بخشش بر تمایل به کمک به خیریه (۰,۲۴۴) و اثر تمایل به کمک به خیریه بر تمایل به کمک به کمپین امداد رسانی (۰,۹۱۳) که مساوی است با ۰,۲۲۲ که اثر نسبتاً ضعیفی می باشد. این پیامد قابل مقایسه با نتایج تحقیق اوسترهوف و همکاران می باشد. گرچه چونگ و چان (۲۰۰۰) سهم نگرش در مدل شان را غیر معنادار یافتند، نتایج تحقیق آنها عکس آن را نشان داد. در مدل توسعه یافته، "نگرش نسبت به بخشش" یک اثر مستقیم نسبتاً قوی بر "تمایل به کمک به خیریه" داشت و اثر غیر مستقیم ضعیفی بر "تمایل به کمک به کمپین امداد رسانی" داشت. این نتیجه مطابق با تئوری عمل منطقی است، همانطور که آجزن و فیش بین (۱۹۸۰) بیان کردند که، بطور کلی، هنگامی که افراد رفتاری را مثبت ارزیابی می کنند، آنها تمایل به انجام آن رفتار خواهند داشت. نتایج تحقیق چونگ و چان مغایر با یافته های مذکور می باشد در تحقیق آنها سهم نگرش حداقل و غیر معنادار بود در حضور اعتقادات کارآمدی. نتایج این تحقیق اشاره به این دارد که تماس خبری اثر کلی معناداری بر تمایل به کمک به کمپین امداد رسانی ندارد. اثر مستقیم و مثبت تماس خبری بر آگاهی از یک بلای طبیعی معنادار بود (۰,۴۶۸). ولی اثر آگاهی از یک بلای طبیعی بر تمایل به کمک به کمپین امداد رسانی معنادار نبود. در نتیجه اثر تماس خبری بر تمایل به کمک به کمپین امداد رسانی معنادار نمی باشد. نتایج تحقیق اوسترهوف و سایر همکاران عکس آنرا نشان داد. در تحقیق آنها "تماس خبری" اثر مستقیم معناداری بر "آگاهی از یک بلا و کمپین امداد رسانی" داشت و اثر کلی غیر مستقیم و معناداری بر "تمایل به کمک به کمپین امداد رسانی" داشت. از آنجائیکه کمپین های امداد رسانی در سرتاسر جهان در حال روی دادن می باشند و مردم عمدتاً در مورد یک بلا از طریق رسانه ها یاد می گیرند، مخصوصاً با گزارش های خبری در مورد بلای طبیعی، یک تفکر محتمل این بود که تماس خبری نقشی را در تمایل به کمک ایفاء می کند. این احتمال بوسیله تحقیق آنها تصدیق شد.



## پسشهادات

در این بخش با توجه به نتایج تحقیق ورد یا پذیرش فرضیه فرضیات جدیدی ارائه و لیست بندی می گردد. که در ادامه به تفصیل به توضیح آنها پرداخته می شود:

پیشنهاد برای فرضیه اول با توجه به نتایج باقی ماندن آن می باشد ضمن اینکه می توان این فرضیه را هم اضافه کرد که اثر خود-کارآمدی بر تمایل به کمک به کمپین امداد رسانی را میتوان بطور غیرمستقیم و از طریق میانجیگری " تمایل به کمک به خیریه " سنجد و جمع اثر مستقیم و اثر غیر مستقیم آن بواسطه میانجیگری تمایل به کمک به خیریه بر تمایل به کمک به کمپین امداد را بدست آورد. شواهد مساعد فرضیه دوم می باشد در آن انتظارات پیامد برای اهدا به یک کمپین امداد اثر مستقیم معناداری ( ۰,۱۶۱ ) بر تمایل به کمک به کمپین امداد رسانی (DRC) داشت. این یافته نشان میدهد سهم مستقیم اعتقاد به انتظارات پیامد DRC رادر تمایل به بخشش. دوباره ، آن تقویت می کند پیشنهاد عمده تئوری شناختی اجتماعی را. از اینرو پیشنهاد برای فرضیه دوم با در نظر گرفتن نتایج تحقیق فعلی و تحقیق چونگ وچان باقی ماندن آن می باشد. پیشنهاد برای فرضیه سوم با توجه به نتایج تحقیق اصلاح آن می باشد و میتوان این فرضیه را جایگزین کرد که اثر تعهد اخلاقی به بخشش بر تمایل به کمک به خیریه را بطور مستقیم سنجد و اثر غیرمستقیم آن بر تمایل به کمک به کمپین امداد رسانی را از طریق میانجیگری تمایل به کمک به خیریه مورد بررسی قرار داد. پیشنهاد برای فرضیه چهارم باقی ماندن آن می باشد. ضمن اینکه می توان اثر اعتماد به CHO بر تمایل به کمک به کمپین امداد را از طریق میانجیگری انتظارات پیامد برای اهدا با توجه به نتیجه مثبت آن نیز بررسی کرد و فرضیه دیگری را نیز افزود. با توجه به نتایج پیشنهاد برای فرضیه پنجم حذف آن است و می توان دو فرضیه جدید اضافه کرد. یک فرضیه اثر غیرمستقیم و معنادار توضیح فردگرای فقر بر تمایل به کمک به کمپین امداد رسانی را از طریق مسیر اعتماد به CHO- خودکارآمدی درک شده مورد آزمون قرار میدهد. و فرضیه دوم اثر آنرا از طریق مسیر نیاز به بخشش-تعهد اخلاقی به بخشش- انتظارات پیامد اندازه گیری کند. با توجه به نتایج فرضیه ششم پیشنهاد برای آن جایگزین کردن فرضیه ای دیگر می باشد و میتوان اثر نیاز به بخشش بر تمایل به کمک به کمپین امداد رسانی را از طریق میانجیگری تعهد اخلاقی به بخشش ، اعتماد به سازمان کمک کننده امداد و خود کارآمدی درک شده با توجه به نتایج مثبت آنها سنجد. پیشنهاد برای فرضیه هفتم حذف آن می باشد. و می توان دو فرضیه دیگر را جایگزین آن کرد. یک فرضیه اثر بخشش گذشته بر تمایل به کمک را به طور نه مستقیم بلکه غیر مستقیم و از طریق میانجیگری انتظارات پیامد برای اهدا به کمپین امداد بسنجد. و فرضیه دیگر اثر آنرا با میانجیگری نگرش نسبت به بخشش ، و تمایل به کمک به خیریه بر تمایل به کمک به یک کمپین امداد اندازه گیری کند. پیشنهاد برای فرضیه هشتم با توجه به اثر تمایل به کمک به خیریه بر تمایل به کمک به کمپین امداد رسانی باقی ماندن آن می باشد. پیشنهاد برای فرضیه نهم حذف آن می باشد و می توان دو فرضیه دیگر را جایگزین نمود. یک فرضیه اثر آگاهی از یک بلای طبیعی بر تمایل به کمک به کمپین امداد را از طریق میانجیگری اعتماد به CHO، و خود-کارآمدی بخشش بسنجد. و دیگری اثر آنرا بر کمپین امداد رسانی با میانجیگری نیاز به بخشش ، تعهد اخلاقی به بخشش ، اعتماد به سازمان کمک کننده تعاونی ، و خودکارآمدی بخشش اندازه گیری کند. -فرضیه دهم حفظ می کند پشتیبانی از یافته اثر کلی معنادار وضعیت نگرش نسبت به بخشش بر تمایل به بخشش، هم به خیریه به طور کلی به طور خاص. اثر اخیر بود حاصل ضرب اثر مستقیم و اثر غیرمستقیم از طریق میانجیگری تمایل به کمک به خیریه که نشان داد اثر معنادار (۰,۹۱۳) بر تمایل به کمک به DRC. مورد اخیر بود قویترین اثرات در بین پیش بین های تمایل. این استدلال پشتیبانی اساسی از تئوری اجتماعی شناختی می کند که اعتقاد به تمایل یک پیشقراول قدرتمند رفتار می باشد. بنابراین پیشنهاد برای فرضیه دهم با توجه به نتایج باقی ماندن آن می باشد. با در نظر گرفتن نتایج پیشنهاد برای فرضیه یازدهم باقی ماندن بخش اول و اصلاح



بخش دوم می باشد و میتوان اثر غیرمستقیم تماس خبری بر تمایل به کمک به کمپین امداد را از طریق میانجیگری آگاهی از یک بلای طبیعی، اعتماد به CHO، و خودکارآمدی درک شده بخشش موردسنجش قرارداد.

### منابع:

۱. Eayrs, C. B., & Ellis, N. Charity advertising: For or against people with a mental handicap? *British Journal of Social Psychology*, ۲۹, ۳۴۹-۳۶۶. ۱۹۹۰.
۲. Yavas, U., Riecken, G., & Babakus, E. Efficacy of perceived risk as a correlate of reported donation behavior: An empirical analysis. *Journal of the Academy of Marketing Science*, ۲۱, ۶۵-۷۰. ۱۹۹۳.
۳. Clary, E. G., & Snyder, M. A functional analysis of altruism and prosocial behavior: The case of volunteerism. In: M. S. Clark, *Prosocial behavior* (pp. ۱۱۹-۱۴۸). Newbury Park, C: Sage ۱۹۹۱.
۴. Sears, D. O., Huddy, L., & Schaffer, L. G. A schematic variant of symbolic politics theory, as applied to racial and gender equality. In: R. R. Lau, & D. O. Sears, *Political cognition* (pp. ۱۵۹-۲۰۲). Hillsdale, NJ: Lawrence Erlbaum. ۱۹۸۶.
۵. Thornton, B., Kirchner, G., & Jacobs, J.. Influence of a Photograph on a charitable appeal: A picture may be worth a thousand words when it has to speak for itself. *Journal of Applied Social Psychology*, ۲۱, ۴۳۳-۴۴۵, ۱۹۹۱.
۶. Wills, T. A. The helping process in the context of personal relationships. In: S. Spacapan, & S Oskamp, *Helping and being helped: Naturalistic studies* (pp. ۱۷-۴۸). Newbury Park, CA: Sage. ۱۹۹۲.
۷. Borgida, E., Conner, C., & Manteufel, L.. Understanding living kidney donation: A behavioral decision-making perspective. In: S. Spacapan, & S. Oskamp, *Helping and being helped: naturalistic studies* (pp. ۱۸۳-۲۱۱). Newbury Park, CA: Sage. ۱۹۹۲.
۸. سوانسون، جیم. فواد، نادیا. نظریه های شغلی و کاربرد، ترجمه موسوی، رقیه. تهران، اصلح، ۱۳۸۱.
۹. Arulmani, & Arulmani, s.n. *Career Counseling*. New Dehli: Aata McGraw – Hill Companies. ۲۰۰۴.
۱۰. Sheeshka, J. D., Woolcott, D. M., & MacKinnon, N. J. Social cognitive theory as a framework to explain intention to practice healthy eating behaviors. *Journal of Applied Social Psychology*, ۲۳, ۱۵۴۷ – ۱۵۷۳. ۱۹۹۳.
۱۱. Ajzen, I. The theory of planned behavior. *Organizational behavior and human decision processes*, ۵۰, ۱۷۹-۲۱۱, ۱۹۹۱.
۱۲. Bendapudi, N., Singh, S. N., & Bendapudi, V. Enhancing helping behavior: An integrative framework for promotion planning. *Journal of Marketing*, ۶۰, ۳۳-۴۹. ۱۹۹۶.
۱۳. Schwarzer, R. Self- efficacy in the adoption and maintenance of health behaviors: Theoretical approaches and a new model. In R. Schwarzer (Ed.), *Self- efficacy: Thought control of action* (pp. ۲۱۷-۲۴۳). Washington, DC: Hemisphere. ۱۹۹۲.
۱۴. Roats, M. M., Shepherd, R., & Sparks, P. Including moral dimensions of choice within the structure of the theory of planned behavior. *Journal of Applied Social Psychology*, ۲۵, ۴۸۴ - ۴۹۴. ۱۹۹۵.
۱۵. Wolfe, A. *Whose keeper: Social science and moral obligation*. Berkeley: University of California Press. ۱۹۸۹.
۱۶. Diamond, W. D., & Kashyap, R. K. . Extending models of prosocial behavior to explain university alumni contributions. *Journal of Applied Social Psychology*, ۲۷, ۹۱۵-۹۲۸. ۱۹۹۷.
۱۷. Fishbein, M., & Ajzen, I. *Belief, attitude, and behavior: An introduction to theory and research*. Reading, MA: Addison- Wesley. ۱۹۷۵.

۱۸. Zajonc, R. Attitudinal effects of mere exposure. *Journal of personality and social psychology*, ۹, ۱-۳۲, ۱۹۶۸.
۱۹. نخعی، آ. . بررسی روشهای امداد رسانی به مجروحان و آسیب دیدگان ناشی از بلایای طبیعی همچون سیل ، زلزله و... و طراحی سازه پایگاهی جهت امداد رسانی به این افراد، پایان نامه کارشناسی ارشد رشته طراحی صنعتی ۱۳۹۰.
۲۰. فراهانی دلجو، فرشاد. ثقه ای، احسان. اظهاری، لیلا. شناسایی و ارزیابی خطاهای بالقوه عملیات امداد و نجات تصادفات جاده ای. فصلنامه علمی امداد و نجات، سال چهارم، شماره ۱، ۱۳۹۱.
۲۱. نیسی، ع. ویسه، م. تردست، ح. بررسی عوامل موثر بر میزان اثربخشی تیم های امداد و نجات برای پاسخگویی به بحران ها در سطح استان ایلام. فصلنامه امداد و نجات، شماره ۲۲، تابستان ۱۳۹۳، ص ۸۳
۲۲. حسابی، ح. ذوقیان، ع. مسیریابی بهینه امداد رسانی به مصدومان زلزله با استفاده از سیستم اطلاعات مکانی و مدل سه بعدی منطقه حادثه دیده مبتنی بر الگوریتم میانگین وزن دار مرتب . مجله جغرافیا و برنامه ریزی محیطی ، سال ۲۶ ، پیاپی ۵۷ ، شماره ۱ ، بهار ۱۳۹۴.
۲۳. Oosterhof, L., Heuvelman, A., & Peters, O. . Donation to disaster relief campaigns: Underlying social cognitive factors exposed. *Evaluation and Program Planning*, ۳۲, ۱۴۸-۱۵۷, ۲۰۰۹.
۲۴. Asgary, A., & Penfold, G. Willingness to Donate to Victims of a Hypothetical Future Earthquake Disaster in Vancouver. *International Journal of Business and Social Science*. Vol. ۲ No. ۱۶, ۶۴-۷۱, ۲۰۱۱