



11, Nov, 2019
۲۰ آبان ماه ۱۳۹۸

اولین کنفرانس بین المللی و دومین کنفرانس ملی "به سوی شهرسازی، معماری و عمران دانش بنیان"



دانشگاه آزاد اسلامی
واحد علوم و تحقیقات

1st International Conference and 2nd National Conference ,On knowledge-based Urbanism, Architecture and Civil

بررسی عوامل موثر در ارتقای ضرب آهنگ روزمرگی در فضاهای اداری

الهام آرام

دانشجوی کارشناسی ارشد معماری، دانشگاه آزاد اسلامی، واحد تهران جنوب.
elhamaramm@gmail.com

روزبه نقشینه

استادیار و عضو هیئت علمی گروه معماری دانشگاه آزاد واحد تهران غرب.
roozbeh.naghshineh@polimi.it

چکیده

کار، فضای کار اداری در دنیای امروزی درگیر قید و بندهای روزمرگی شده است و نیازمند ارتقای کیفیت فضایی از نظر ایجاد برخوردهای اجتماعی است. ایجاد فضاهایی که برقراری ارتباط و تعامل در آن امکان پذیر باشد؛ در راستای رسیدن به فاکتورهایی برای ایجاد گسست در چرخه تکراری کار و همچنین ایجاد سرزندگی و پویایی در فضای کار، ضرب آهنگ کاوی در زندگی روزمره اداری و منطق اجتماعی فضا که طرح تولید فضا را کامل می کند، مورد بررسی قرار گرفته است، که هدف یافتن پاسخی مناسب در حوزه معماری، برای ارتقای کیفیت زندگی اداری است؛ به نحوی که، برخی مرزهای محیط کار شکسته شوند و افراد در یک محیط اجتماعی جدید با هم تداخل پیدا کرده و منجر به تولید رویدادهای جدید شوند. در راستای پیشبرد این پژوهش، نمونه های موردی موفق اداری مورد تحلیل و بررسی قرار داده شد که نتایج حاضر منجر به شناخت عواملی چون: "ارتباط بصری مستقیم میان فعالیت ها و عامه مردم"، "ایجاد محیط کاری که مبادلات اجتماعی و کارکردی میان مردم را میسر می سازد"، "از بین رفتن تمایز بین ساعت کار و فراغت" و "انعطاف پذیری فضا" شد، که همه ی اینها حاکی از تاکید معماران این پروژه ها بر تدوین همزمان مشارکت و حضور مردم و نمود آن در فضاهای اداری است.

کلمات کلیدی: روزمرگی، ضرب آهنگ کاوی، تولید اجتماعی فضا، فضاهای اداری.

۱. مقدمه

انسان مدرن در چرخه‌ی تکراری زندگی، کار و فراغت افتاده است و درگیر قید و بندهای زندگی روزمره شده است (لفور، ۱۳۹۲، ۱۶۱). لفور زندگی روزمره را این‌گونه تعریف می‌کند که ساخته شده از تکرارهاست. کار و فراغت انسان‌ها ماشینی و مکانیکی شده، ساعت‌ها، روزها و سال‌ها دچار تکرارهای خطی و چرخه‌ای شده‌اند (Lefebvre & Levich, 1987, 9). این روزمرگی در بسیاری از فضاهای اداری هم به چشم می‌خورد؛ به چالش کشیدن این قید و بندها منجر به تولید فضاهایی در ساختمان‌های اداری می‌شود که به جای زندگی منفعلانه، می‌تواند این امکان را به مخاطبانش بدهد که فعالانه زندگی کنند و موجب مکت و گسست در این چرخه‌ی تکراری می‌شود.

امروزه، در بسیاری از طرح‌های معماری با کارکردهای مشخص و برنامه‌های ثابت و گاه تکراری مواجه‌ایم. این کارکردها و برنامه‌ها اغلب در محدوده‌ای صلب و غیر منعطف باقی می‌مانند و کمتر پذیرنده‌ی تغییرات‌اند. در این موقعیت، طراح با مسئله‌ای مواجه است که برای پاسخ‌گویی به طیف متنوع نیازهای مخاطبینش، انتخاب‌های زیادی انجام دهد و تصمیماتی بسازد. این در حالی است که اغلب دانش فنی او برای تحلیل واقعیت و پیش‌بینی آینده و درنهایت سازماندهی نظام‌های انسانی بسنده نیست. طراح برای تبدیل برنامه به ساختارهای طراحی، ملزم به جهت‌گیری و گزینش‌هایی در برنامه‌نویسی است. از سویی با متغیرهای مسئله، اهمیت آن‌ها، پذیرش وضعیت در حال تغییر و رو به رشد متغیرها و از سویی دیگر با رفتار بشر، کیفیت و شیوه‌ی زندگی مواجه است. درجه‌ی این پیچیدگی زمانی افزایش می‌یابد که مخاطب یا استفاده‌کننده‌ی فضا نقشی فعال در مقابل معماری یا به تعبیری مولف فضا، بازی می‌کند و در این میان رویارویی و هم‌آوردجویی میان آن دو شکل می‌گیرد (ارام و بذرافکن، ۱۳۹۸، ۹۵).

تولید فضا در عصر حاضر تنها یک محصول نهایی نیست، بلکه در تعامل با جامعه‌ای که پویایی از ویژگی‌های اصلی آن است، شکل می‌گیرد. تغییر ماهیت نیازها و نقش مخاطبان در فضا، تحولات صورت گرفته در شیوه‌ی تفکر بشر، پیشرفت‌های وی و به تبع آن شکل‌گیری الگوهای رفتاری جدید، نیاز به تغییر در دستاوردها و تولیدات فضای معماری را به دنبال خواهد داشت (Leach, 1997, 348).

در واقع با بررسی و تحلیل مفاهیم به‌کار گرفته شده در طراحی فضاهای اداری، می‌توان به ارتباط هر واحد فضایی در یک مجموعه از فضاهای هم‌جوار پی‌برد و با تحقق دگرگونی بنیادی در طرز تفکرها، ارزش‌ها، رفتارها و نقش‌های اجتماعی می‌توان بر محیط پیرامون تاثیر گذاشت و بدین وسیله بحث و گفتگو و تبادل اطلاعات، رفته رفته در کلیه‌ی سطوح کار اداری عمومیت پیدا می‌کند و پردازش خلاق اطلاعات جایگزین کار تکراری روزمره می‌شود، از این طریق می‌توان به الگویی مناسب و جدید برای ساختمان‌های اداری در گستره‌ی جامعه دست یافت که تاثیرات اجتماعی‌اش انکارناپذیر است.

روش پژوهش در این مقاله از منظر نتیجه، در گروه پژوهش‌های کاربردی به شمار می‌رود، چرا که به دنبال ارائه پاسخی برای حل معضل و مشکلی عملی است (سرمد و همکاران، ۱۳۷۹، ۷۹) و از منظر هدف، توصیف مطالعات موردی است که به طور تفصیلی ابعاد مورد نظر را تحت مطالعه قرار داده است. همچنین از منظر فرآیند اجرا روش تحقیق این پروژه روش تحقیق کیفی است که ماهیتی چند روشی دارد و با رویکرد توصیفی _ تحلیلی، موضوع تحقیق را مورد بررسی قرار می‌دهد. راهبرد تحقیق کیفی، برای کسب آگاهی از چگونگی (فهم) مردم از خود و محیط، در شرایط واقعی زندگی روزمره مناسب بوده و با بهره‌گرفتن از تدابیر گوناگون در پی آن است که پدیده‌های اجتماعی _ کالبدی را توصیف یا تبیین کند و با نگاهی کل‌نگر به تحلیل آن‌ها بپردازد (گروت و وانگ، ۱۳۹۱، ۱۷۹).

۲. تولید فضا

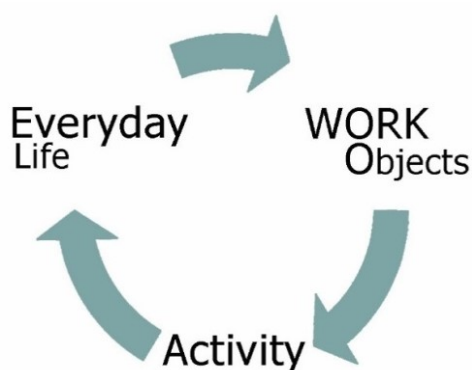
فضا نه دنیای طرح و منطق و نه دنیای ایدئولوژی و قدرت صرف است، بلکه دنیایی است که انسان در آن ساکن است، به گفت و گو می پردازد و به شیوهی خودش از آن استفاده می کند. فضا به واقع آن چیزی است که انسانها در آن و از طریق آن و در پیرامون آن به عنوان موجوداتی اجتماعی در تلاش برای ساختن زندگی خود و آن چه به آن می اندیشند هستند (مدنی پور، ۱۳۹۲، ۱۲۶)؛ و این فضاست که بخشی از روابط اجتماعی را تولید و به همان میزان، یکی از نیروهای تولید است و بنابراین نیاز به توجه در سازماندهی فضایی جامعه، امری ضروری است (ژیلنیتس، ۱۳۹۴، ۱۸۶).

در واقع، فضا بیان کننده وجه ویژه ای از ایجاد ارتباط میان انسانها و میان انسان و محیط نبوده بلکه صورتی است جامع از هرگونه ایجاد ارتباط و در برگیرندهی آن. بنابراین می توان بر این نکته تاکید کرد که فضا یک جنبه از ایجاد ارتباط کلی است (خانی و همکاران، ۱۳۹۱، ۴).

تحلیل لفور از تولید فضا، بر تاثیر متقابل تجربه تعاملات روزمره و برهم کنش های رخ داده در شیوه های تاریخی تولید، به ویژه سرمایه داری، از یک سو و توسعه ی تکنولوژی ها و دریافت از فضا از سوی دیگر متمرکز است (لاجوردی، ۱۳۸۴، ۱۳۳). در واقع، فضا برای تولید اقتصادی و بازتولید اجتماعی تولید می شود و شکل می گیرد و از آنجا که روابط اجتماعی در فضا نفوذ می کنند، فضا نه تنها از سوی روابط اجتماعی پشتیبانی می شود، بلکه افزون بر این، روابط اجتماعی را تولید می کند و خود به واسطه ی این روابط اجتماعی تولید می شود (گافمن، ۱۳۹۶، ۲۷۲). به طور کلی می توان بیان کرد که فرمان راندن بر فضا، مبنایی اساسی و همه جا حاضر برای قدرت در زندگی روزمره و در جامعه است.

فهم لفور از اهمیت زندگی روزمره در تولید فضا، در راستای فراهم کردن چهارچوب نظری برای تحلیل مکان های شهری خاص، پیامدهای گسترده ای به همراه دارد، چه این مکانها مکان تولید، گردش و مبادله باشند و چه فضاهای رسمی و غیر رسمی فراغت و بازآفرینی (تفریح) و چه فضاهای معاشرت و دیدار جمعی و بر هم کنش (گوناردنا و همکاران، ۱۳۹۴، ۲۲۴).

۲-۱ ضرب آهنگها در زندگی روزمره



شکل ۱: چرخه ی تکراری زندگی روزمره

روابط بین زندگی روزمره و ضرب آهنگها بر اساس مدالیتتهای انضمامی زمان اجتماعی می باشد؛ بدین معنا که زندگی روزمره برحسب زمان کمی انتزاعی، زمان ساعت های مچی قالب ریزی شده است. هر چه می گذرد نقش این ساعت در ساختار بخشیدن به زندگی عمومی و خصوصی تعیین کننده تر می شود. زمان انتزاعی به عنوان زمان همگن و مادی، سنجه ی زمانی را برای کار ایجاد کرده و حوزه های زندگی را یکی پس از دیگری فتح کرده است (Lefebvre & Levich, 1987, 10)؛ این مفهوم از زمان، جنبه های امر روزمره همانند ساعات خواب و بیداری، وعده های غذایی و ساعات زندگی خصوصی، کار و... را تابع سازماندهی کار در فضا قرار می دهد (کاظمی، ۱۳۹۲، ۳۱).

با این همه زندگی روزمره آکنده از ضرب‌آهنگ‌های مهم کیهانی و حیاتی _ یعنی روز و شب، ماه‌ها و فصل‌ها و به بیان دقیق‌تر، ضرب‌آهنگ‌های زیست‌شناسانه _ است و در امر روزمره این موجب برهم کنش ابدی ضرب‌آهنگ‌ها با فرآیندهای تکراری مرتبط با زمان می‌شود. ضرب‌آهنگ‌های زیست‌شناسانه‌ی روزمره به واسطه‌ی محیط اجتماعی و زندگی‌های کاری‌مان مشروط می‌شوند. ما خود را برای رفتار کردن به شیوه‌های مختلف تربیت می‌کنیم، و تربیت می‌شویم (لفور، ۱۳۹۲، ۱۴۳). ضرب‌آهنگ‌ها بدون آن‌که ادعایی برای تغییر زندگی اداری داشته باشد بر آن است تا با برقراری دوباره و بازگرداندن جایگاه امر محسوس در آگاهی‌ها و در اندیشه به شکل تمام و کمال، بتواند بخش ناچیزی از دگرگونی انقلابی این جهان و این جامعه‌ی رو به زوال را به انجام رساند. ضرب‌آهنگ‌ها خود با توجه کردن به همین مفهوم کار، کارهای/ آثار هنری بسیاری را به وجود می‌آورد (Lefebvre, 1992, 9).

۳. زندگی اداری

کار مجموعه‌ی اعمالی است که انسان به کمک مغز، دست، ابزار و ماشین‌ها برای استفاده‌ی عملی از ماده روی آن انجام می‌دهد و این اعمال نیز متقابلاً بر انسان اثر می‌گذارد و او را تغییر می‌دهد. اگر کار در وضعیت مناسب و درست انجام بپذیرد تأثیرات مثبتی بر شخصیت فرد به‌جا می‌گذارد (پیربابایی و ملکی، ۱۳۸۸، ۶۱).

فضاهای اداری آن‌طور که امروزه ما آن را می‌شناسیم، یک پدیده‌ی جدید است. بر زندگی کاری صدها میلیون نفر از مردم غلبه یافته، در حالی که قدمت آن به سختی به صد سال می‌رسد. بیش‌تر تحقیقاتی که در طول این سال‌ها روی ادارات صورت گرفته‌اند، نشان می‌دهند که شرایط فیزیکی و روانی اداره بر رضایت محیطی تأثیر مستقیم می‌گذارد و رضایت محیطی، رضایت شغلی را به‌همراه دارد (همان، ۶۳). از سوی دیگر می‌توان بیان کرد که اگر ساختار فیزیکی برای عملکردهای ضروری که شامل صنعت، تجارت و دولت می‌شود، تعریف شود؛ فضای اداری می‌تواند به عنوان یکی از نشانه‌های اجتماعی کلیدی در قرن بیستم محسوب شود. یک فضای اداری مطلوب فضایی است که در آن کارمند و مراجعه‌کنندگان هر دو احساس راحتی و آسایش، اعتماد به نفس، امنیت (دریافت این نکته که آن‌ها می‌توانند بدون هیچ‌گونه نگرانی، شریک هم بوده و بدون هیچ استرسی فعالیت کنند)، مسئولیت و در نهایت احساس خلاقیت و نوآوری بکنند (Raymond & Canliffe, 1996, 86).

امروزه فضاهای دفتری حرفه‌ای تغییر کرده‌اند. این دفاتر مثل دفاتر معمول نیستند و فضاهای استراحت و سرگرمی دارند. این انقلاب به‌وسیله شرکت گوگل آغاز شد که دفاتری را فراهم آورد که فضاهای راحت نشستن و امکانات سرگرمی و بازی را برای کارکنانش ایجاد کرد. خلاقیت در فضاهای اداری با چهار عامل (فرد، فرآیند، تولید و مکان)^۲ شناخته می‌شود و در این بین محیط (مکان) نقش اساسی در پروسه‌ی خلاقیت دارد و تحقیقات نقش اساسی تأثیر محیط در خلاقیت را اذعان داشته‌اند (شاهچراغی و بندرآباد، ۱۳۹۴، ۳۷۵). بحث و گفتگو و تبادل اطلاعات، رفته رفته در کلیه‌ی سطوح کار اداری عمومیت پیدا کرده است. در واقع، پردازش خلاق اطلاعات جایگزین کار تکراری می‌شود. سهم کار گروهی و ارتباطات، با وجود همه‌ی مشکلات، رو به افزایش است. در همین حال، شمار کارهای متمرکز فردی که انجام آن‌ها به شرایط آرام‌تری نیاز دارد هم افزایش می‌یابد. تغییرات سریع این دو نوع فعالیت، یکی از ویژگی‌های اغلب محل‌های کار است، و این موضوع باعث بروز تقاضاهای متضاد برای طراحی فضایی می‌شود (مخبر، ۱۳۸۵، ۷۱).

¹ Rhythmanalysis

² 4p:place, product, process, person

یکی از عوامل تعیین کننده در رقابت های تجاری، کیفیت مفهوم دفتر/ اداره است. این ویژگی را می توان با انعطاف پذیری، کارایی عملکردی، (کیفیت فضا از نظر ایجاد برخوردهای اجتماعی) و فرهنگ سازمانی سنجد (Sailer, 2014, 63). در نتیجه تقاضا برای یک آشتی بزرگتر بین پوسته ی ساختمان، خدمات محیطی و ساختار مناسب با زندگی اداری آغاز می شود. فشار تغییرات فضاهای اداری و ادامه ی توسعه ی تکنولوژی اطلاعات در طی دهه ی ۱۹۹۰ به این معنا بود که این نیازهای پیچیده نیاز به رویکردهای جامع و بنیادی توسط معماران و طراحان محیط های اداری را در بر دارد (Raymond & Canliffe, 1996, 92).

جرمی میرسون و فیلیپ راس در کتابی با عنوان "دفتر کار قرن ۲۱ (معماری و طراحی برای هزاره جدید)" گرایش های اخیر در طراحی خلاق دفتر کار را با اصطلاحات (روایی، گروهی، محله ای و کوچگردی) بیان می کنند: اصطلاحاتی که بر رویکردهای متمایز اما همپوشان دلالت دارند. در واقع ادارات قرن ۲۱ مروری است بر محیط های کاری که برخی از گرایش های ۱۰۰ سال آینده را تعیین می کنند.

تقسیم بندی طراحی محیط های اداری بر اساس جدول شماره ۱، بر مبنای اتفاق نظر شرکت های بزرگ است که ارزش های منطقه ای، فرهنگ های نظارت و صرفه جویی در مقیاس از میان برداشته شدند، یعنی همان معیارهایی که به تعریف ادارات قرن بیستم کمک می کردند.

جدول ۱: بررسی اصطلاحات به کار گرفته شده در طراحی خلاق دفاتر کار. (Myerson & Philip, 2003, 85-101)

توضیحات	عناوین دفاتر کار	اصطلاحات به کار گرفته شده در طراحی خلاق دفاتر کار
<ul style="list-style-type: none"> محل کاری است که تجربه یا گردشی در فضای درونی آن، بسیاری چیزها از گذشته ی شرکت و نام تجاری آن بازگو کند. بازاریابی همه چیز است: از کارکنان انتظار می رود که با نام تجاری شرکت زندگی کنند. محرك های بصری مدام عرضه می شوند تا (اخلاق خدمات رسانی) را ترویج و تقویت کنند. (بر در و دیوار آن شعارهایی از قبیل یا می فروشیم یا اخراج می شویم)) دیده می شود. 	دفاتر کار روایی	
<ul style="list-style-type: none"> دفتری است که در آن نقاط ثابتی در فضا، مراکزی برای کسب و کار فراهم می سازند که در آن ها کارکنان می توانند برای تشکیل جلسه، کارآموزی و سایر مراسم سرمایه داری بوروکراتیک گرد آیند. ((تجلی کالبدی سازمان در دنیایی که به طور روزافزون مجازی می شود)). 	دفاتر کار گروهی	
<ul style="list-style-type: none"> تعامل اجتماعی به جای آنکه با غیظ نگر بسته شود تشویق می شود. چنین مکانی آشکارا به صورت نوعی ((جمع کاملا شراکتی)) طراحی می شود که با مجموعه میدان های شهری، باغچه ها، محوطه های تفریحی، فضاهای آرام و کافه های سرزنده در تعامل هستند. ((بازتابی است از پویایی شهرهای مدرن با امکان برخوردهای تصادفی، رنگارنگی و جنب و جوششان)). 	دفاتر کار محله ای	
<ul style="list-style-type: none"> دفاتر دیگر به مکان وابسته نیستند. آن ها به لحاظ جغرافیایی در جای جای گستره ی زندگی مردم پخش شده اند - از خانه و خیابان گرفته تا سالن انتظار فرودگاه و باشگاه. (هرجا که بتوان دستگاهی را به پریز وصل کرد)). 	دفاتر کار کوچگردی	

مشکل زندگی اداری دفاتر کوچگردانه آن است که در آن زمان را با مکان تاخت می‌زنند. دیگر لازم نیست ساعت ۹ صبح به مکانی خاص بروید (گران‌ترین و بهبوده‌ترین نوع رفتار از نظر محیطی که مصرف و آلودگی فزاینده را در پی دارد)، بلکه در هفت روز هفته، هر ۲۴ ساعت شبانه‌روز آماده‌ی خدمت هستید.

مشکل دیگر آن است که در دفاتر کوچگردانه، تنها علت وجودی محل کار متمرکز نیز کنار گذاشته شده است: تعامل انسانی مستقیم، اعم از عمدی یا تصادفی. می‌رسون و راس مفهومی که از محل کار به مثابه "محله" در ذهن دارند، به لحاظ انسانی غنی‌ترین مفهوم در میان چهار گروه ذکر شده است. چرا که دربرگیرنده‌ی تمامی جنبه‌های زندگی انسان است؛ از خیابان‌ها و میدان‌های عمومی گرفته، تا سالن‌هایی برای گردهمایی‌های جمعی و گروهی کوچک و مکان‌هایی برای مطالعه‌ی خصوصی (Myerson & Philip, 2003, 103).

در واقع می‌توان بیان داشت که طراحی نوعی محیط کار که امکان تجربه‌های فراوان را فراهم سازد، هم به نفع شرکت‌ها و هم به نفع کارکنان است. که فضای کار بایستی مکان‌هایی باشند که افراد بتوانند در آن‌ها قابلیت‌های فردی و گروهی خلاقیت خود را بروز دهند. تلاش برای محیط‌های کاری محرک و جذاب، داشتن حق شخصی سازی فضای خود، دیوارهای انعطاف‌پذیر و سیرکولاسیون سیال و... برای افرادی که باید ۸ ساعت از روز خود را در این ساختار بگذرانند الزامی است. از این زاویه به نظر می‌رسد که دفتر محله‌ای بیش از انواع دیگر کارایی داشته باشد

از این زاویه به نظر می‌رسد که بر هم زدن ریتم‌های تکراری فعالیت کاری در وهله‌ی اول در دفتر محله‌ای بیش از انواع دیگر کارایی داشته باشد چرا که دفاتر باید مکان‌هایی باشند که افراد بتوانند در آن قابلیت‌های فردی و گروهی خلاقیت خود را بروز دهند و سپس در دفتر گروهی و در نهایت با کنار هم قرار گرفتن دفتر کار روایی و کوچگردی.



شکل ۲: مطالعه ضرب آهنگ‌های زندگی روزمره در فضاهای اداری

بر اساس تحلیل تصویر فوق، این نوع سیستم‌های ارتباطی جدید، به کارکنان اجازه می‌دهند که از محدودیت‌های مکانی و یا حتی روزمرگی‌ها بگریزند؛ و ضرب‌آهنگ‌ها که مبنای زندگی پویا و پویایی ذهن هستند در دفاتر محله‌ای به دلیل برخورداری از کیفیت مناسب فضا از نظر ایجاد برخوردهای اجتماعی، می‌تواند موجب برهم‌زدن تکرارها در امر روزمره شود؛ هرچه کیفیت برخورد بهتر باشد، عملکرد کاری بالاتر خواهد بود و برعکس.

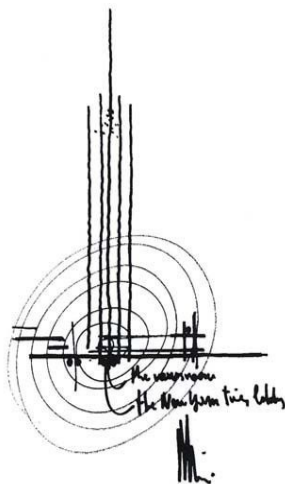
۴. معرفی و تحلیل نمونه‌ها

در راستای پیش‌برد انجام پژوهش، به بررسی و تحلیل موردی نمونه‌های موفق فضاهای اداری در جهان، که مسئله‌ی اصلی آن - ها ایجاد سازمان‌دهی اجتماع‌پذیری در طراحی فضاهاست و پاسخ مناسبی هم به آن داده شده است، پرداخته شده است.

۴-۱ ساختمان اداری روزنامه نیویورک تایمز، آمریکا

ساختمان روزنامه‌ی «نیویورک تایمز»، واقع در میدان تایمز، ادارات جدید این نشریه را در خود جای داده است. این ساختمان ۵۲ طبقه با شفافیت و قابلیت دسترسی بسیار بالا، پیوندی صادق و درونی میان روزنامه و شهر برقرار می‌سازد. ارتفاع برج ۲۲۸ متر و ارتفاع دیوارنمای بیرونی ۲۵۶ متر است و دکل مخابراتی آن تا ارتفاع ۳۱۹ متر برافراشته شده است. طبقات مربوط به ادارات روزنامه دارای کف برآمده و سیستم توزیع هوا از کف هستند که نسبت به سیستم‌های کانال‌کشی متعارف، انرژی کمتری مصرف می‌کند. هنگامی که هوای بیرون خنک‌تر باشد نیز تهویه‌ی ساختمان با استفاده از ورود هوای بیرون انجام می‌شود.

بیش از ۹۵ درصد فولاد سازه، بازیافتی است. با توجه به همین عوامل که ساختمان به صورت غیررسمی، جزو «ساختمان‌های سبز» به شمار می‌آید (حنیفی راد، ۱۳۸۷، ۹۶). نمای برج، ترکیبی است از دیوارنمای شیشه‌ای و پوششی توری شکل از سرامیک سفید. این توری که ۶۱ سانتی‌متر از سازه فاصله دارد، در حکم آفتاب‌گیری برای کاهش مصرف انرژی است و در همان حال، رنگ و جلای چراغ‌های نیویورک را می‌گیرد و بازتاب می‌دهد. سرسرای ورودی ساختمان، هماهنگ با روح کلی بنا، بسیار باز، شفاف و نفوذپذیر است. در طبقه‌ی همکف، یک باغ داخلی بزرگ که از خیابان قابل مشاهده است، در معرض استفاده‌ی عموم قرار گرفته است. سرسرای سطح خیابان، همچنین یک تالار گردهمایی نیمه عمومی و چند رستوران و فروشگاه را در خود جای می‌دهد که قرار است بخشی از بافت و محیط خیابان باشند. پایه‌ی ساختمان (طبقات دوم، سوم و چهارم) ادارات مرکزی نیویورک تایمز را در خود جای می‌دهند. دسترسی عمودی از طریق ۲۸ آسانسور و پلکان‌هایی انجام می‌شود که در نماهای جانبی واقع شده و از بیرون قابل مشاهده هستند^۳.



شکل ۴: شکل‌گیری ساختمان نیویورک تایمز

ماخذ: www.FondazioneRenzoPiano.org

شکل ۳: ساختمان نیویورک تایمز

ماخذ: www.FondazioneRenzoPiano.org

³ http://www.FondazioneRenzoPiano.org/project/the_new_york_times_building/drawings/

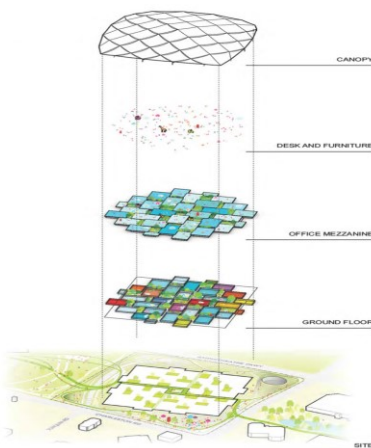
۴-۲ دفتر مرکزی گوگل، امریکا

دفتر مرکزی جدید گوگل در یک طرح ۶۷ صفحه‌ای به شورای شهر ارائه شد. این نخستین مجتمع اداری با هدف ساخت گوگل است، به این معنا که به طور دقیق جهت اهداف گوگل طراحی و در آن به موارد مد نظر گوگلی‌ها پرداخته شده است. بنیان‌گذار BIG ادعا می‌کند که این پروژه استاندارد جدید برای طراحی فضاهای کاری ایجاد کرده و به غول دنیای اینترنت کمک می‌کند که به Google 2.0 برسد.

نقشه‌های ما برای فضاهای داخلی و خارجی شامل یک زیستگاه بومی و زندگی گیاهی می‌شود که بنا دارد تنوع زیستی محل را حفظ کرده و برای مجموعه، فرصت‌های آموزشی ایجاد کند. این ساختمان که با یک ساختار سقفی خیمه‌مانند، دارای اتاق‌هایی با اضلاع مستقیم است که همگی در زیر سایبان چادر قرار گرفته‌اند.

بخش زیادی از ساختمان که شامل لابراتوارها، کافه‌ها، دفترهای اداری و فضاهای رویدادها می‌شود در طبقه‌ی همکف قرار خواهند داشت؛ در حالی که دفترهای کار با اندکی ارتفاع در یک سطح بالاتر قرار می‌گیرند. سقف هم از چارچوب‌های فلزی منحنی به رنگ‌های خاکستری روشن و تیره پوشیده شده است و نوردهی مستقیم و غیرمستقیم فضاهای پایین با استفاده از سلول‌های خورشیدی فتوولتائیک^۴ انجام می‌گیرد.

بقیه‌ی ساختمان با طراحی که بیشتر شامل فلز و شیشه می‌شود، سامان داده شده است. طبقه‌ی همکف به طور عمده هم‌تزار با سقف نیست تا یک فضای باز اضافی ایجاد کند. بعضی از این فضاهای ایجاد شده شامل (دشت شیب‌دار) و (تپه‌ی پاتوق) می‌شود. مدیر شرکت بیگ، درباره‌ی این پروژه عنوان نموده است که با توجه به افزایش روز افزون پارکینگ‌ها پیرامون ساختمان‌های اداری و فضای شهری، در این پروژه هدف ما خلق فضا و طبیعت سرسبز پیرامون این دفتر کاری بزرگ است.^۵



شکل ۶: دیاگرام اجزا تشکیل دهنده‌ی دفتر مرکزی گوگل
ماخذ: www.archdaily.com



شکل ۵: دید پرنده دفتر مرکزی گوگل در کالیفرنیا
ماخذ: www.archdaily.com

⁴ Photovoltaics

⁵ <http://www.archdaily.com/google-reveals-revised-mountain-view-campus-plan-by-big-and-heatherwick/>

۳-۴ دفترهای اداری BBC، انگلیس

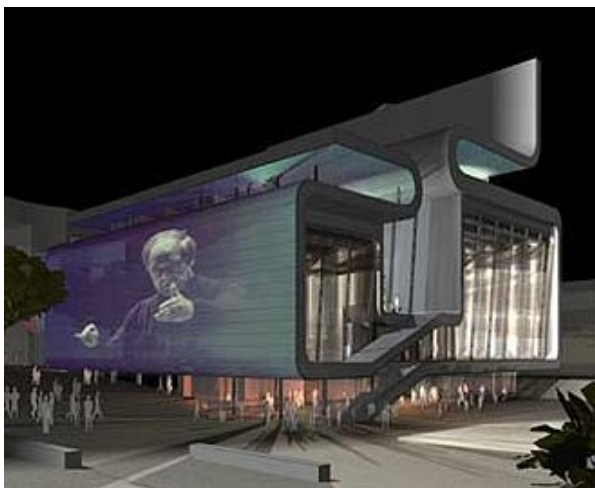
نقشی که ما برای خود در نظر گرفته‌ایم این است که به جای ارائه نوعی معماری شناخته شده به BBC، به این موسسه امکان دهیم که هویت خاص خود را در شهر و از نظر معماری بیابد. هدف ما به کار گرفتن فرم‌ها نیست، بلکه می‌خواهیم در پروژه‌های که BBC را با عامه‌ی مردم مرتبط می‌کند، امکانات بالقوه‌ی معماری را آشکار کنیم. از نظر ما BBC یک شرکت سخن پراکنی عمومی است: بنابراین، ساختمان آن را از طریق یک پوسته‌ی شیشه‌ای با شهر مرتبط کردیم، ساختمانی که از خیابان می‌توان داخل آن را دید. چه تصویر هیجان‌انگیزی از BBC می‌توان ارائه داد؟

مثل این است که بتوان وارد پشت صحنه‌ی یک تئاتر شد. این ساختمان در عین حال، این امکان را به BBC می‌دهد که خود را به مثابه سازمانی باز و شفاف معرفی کند؛ با بالا زدن پرده‌ی سر در، استودیوی تا به امروز پنهان، ناگهان به یک صحنه تبدیل می‌شود.

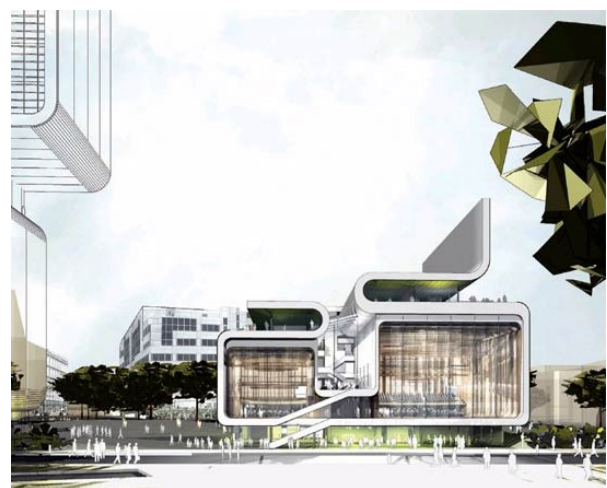
پرده‌ها در طرفین حلقه‌ها، داخل و خارج را از هم جدا می‌کنند و میان فعالیت‌های مرکز موسیقی و عامه‌ی مردم نوعی رابطه‌ی میانجی و دور ایجاد می‌کنند. سمت تاریک نوارها، که در معرض دید دور قرار دارد، نوعی ابزار سخن پراکنی است، مانند یک قطعه فیلم که می‌تواند تصاویر رنگی و متغیر تولید کند. این وضعیت به بنا امکان خواهد داد که موسیقی اجرا شده در داخل را از طریق یک اسکن شنیداری باز تولید کند. اسکنی که می‌تواند ارتفاع، ریتم و حجم صدا را به الگوهای دیجیتالی متغیر رنگ و نور تبدیل کند (مخبر، ۱۳۸۴، ۳۶).

پنجره‌ها در طرفین حلقه‌هایی قرار دارند که به فضای عمومی شهر پیوسته‌اند و نوعی ارتباط بصری مستقیم میان فعالیت‌ها و عامه‌ی مردم را ممکن می‌سازند.

یکی از ویژگی‌های سایر خوشه‌های BBC این است که در درون محوطه هیچ فضای بازی وجود ندارد که در رویدادهای عمومی بتواند جمعیت کثیری را در خود جای دهد. شکستن این مجموعه به دو حجم جداگانه این امکان را به ما می‌دهد که نه تنها از زمین به گونه‌ای کارآمد و مناسب استفاده کنیم، بلکه می‌توانیم فضای عمومی را به مجموعه‌ای از مراکز به هم پیوسته بدل کنیم که بتواند در مقابل چهره‌های چندگانه‌ی این مجموعه‌ی شهری واکنش نشان دهد و لایه‌ی جدیدی از تجربه کاری را به روی کارکنان BBC می‌گشاید (همان، ۳۷).



شکل ۸: نوار ابزار سخن پراکنی دفترهای اداری BBC.
ماخذ: (مخبر، ۱۳۸۴، ۳۷)

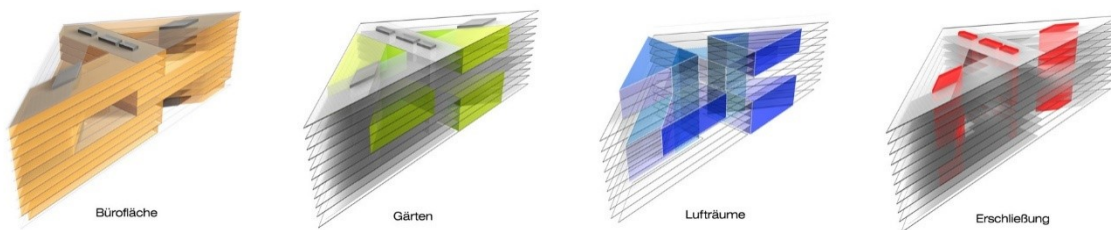


شکل ۷: دفترهای اداری BBC.
ماخذ: (مخبر، ۱۳۸۴، ۳۶)

۴-۴ دایشتور سنتر، آلمان

دایشتور سنتر در جایی قرار گرفته است که مرکز شهر هامبورگ با شهر آینده‌ی هافن سیتی که یکی از مهم‌ترین پروژه‌های ساخت و ساز شهری اروپاست تلاقی خواهد کرد. این ساختمان سه‌گوش بلندمرتبه که در تقاطع شریان‌های ارتباطی، آبی و راه-آهن قرار گرفته، تجسمی است از پیوند میان شهر قدیمی و ساخت و ساز آینده‌ی آن، میان گسترش شهر در امتداد شریان‌های اصلی و قطعه زمین‌هایی که در انتظار ساخت و سازند. خواه با قطار وارد مرکز شهر هامبورگ شوید یا با خودرو، بنای شاخصی که به شما یادآوری می‌کند وارد بخش مدرن شهر شده‌اید، همین ساختمان است. با این حال بلوک اداری مثلثی شکل که کاملاً در لفافی از شیشه پوشیده شده، با بناهای تاریخی این ناحیه تعارضی ندارد و صرفاً پیچدگی بیشترش آن را متمایز می‌سازد (teherani, 2006, 157).

در طراحی آن مفهوم سنتی حیاط روباز بازاندیشی شده تا بتوان آن را در سرتاسر ساختمان به کار برد و بتواند به نیازهای امروزی صرفه‌جویی در مصرف انرژی، جریان هوا و عایق‌بندی صدا پاسخ دهد. فضاهای باز شهری، ایوان ستون‌دار ورودی و حیاط‌های در ارتفاع، در هم تنیده در سلسله‌ای از فضاهای اداری، ساختار هزارتویی بافت قدیم شهر را بازآفرینی می‌کنند. با این همه، نفوذپذیری دیوارهای تیغه‌ای که چشم‌اندازهایی داخلی پدید می‌آورند، تشخیص این را دشوار می‌سازد که چه چیزی در درون است و چه چیزی بیرون (همان، ۱۶۰). در طراحی داخلی، مصالح و رنگ‌های محیط شهری اطراف کاملاً به کار گرفته شده، و از آن‌جا که با تغییر نور، رنگ‌های داخلی و بیرونی با هم تغییر می‌کنند، درآمیختگی فضاهای درونی و بیرونی بیشتر می‌شود.



شکل ۹: دیاگرام شکل‌گیری دایشتور سنتر

ماخذ: www.haditeherani.com

شیوه‌ی مدرن زندگی و وابستگی ما به ارتباطات رسانه‌ای، تمایزهای پیشین میان ساعت‌های کار و فراغت، و وقت‌گذرانی در درون و بیرون دفتر کار را تا حدود زیادی از میان برده است. در نتیجه، مفاهیمی از قبیل تندرستی و سلامت باید بخش جدایی‌ناپذیری از تعریف محیط کار باشند.

این فرصت در اختیار معماران قرار گرفت که در بعضی واحدها یک "پروژه جامع" اجرا کنند: با برنامه‌ریزی و طراحی همه چیز حتی کوچک‌ترین اجزای داخلی. بعضی اقلام مبلمان و اثاثیه بسیار خلاقانه‌اند: در صورت لزوم می‌توان میزهای کامپیوتر را جمع کرد و کنار گذاشت، بدون آن‌که فضای کار اداری تنگ و درهم برهم شود. لامپ‌های استاندارد که برای این پروژه طراحی شده‌اند، نور را به سقف می‌تابانند و کف‌ها به تناوب از یک موکت سنتتیک با رشته‌های فلزی، یا روکش‌های ابریشمی شفاف پوشیده شده‌اند که می‌توانند حاوی الگوهای نشانه‌ای یا اطلاعاتی باشند. این بنا در حال حاضر مرکز بسیاری از شرکت‌ها از جمله دفتر معماری BRT است.^۷

⁶ Deichtor center

⁷ <http://www.haditeherani.com/project/design/office/>



شکل ۱۱: فضای بیرونی دایستور سنتر
ماخذ: www.haditeherani.com



شکل ۱۰: طراحی داخلی دایستور سنتر
ماخذ: www.haditeherani.com

۵. بحث و نتیجه‌گیری

کار، فضای کار اداری در دنیای امروزی نیازمند ارتقای کیفیت فضایی از نظر ایجاد برخوردهای اجتماعی است. ایجاد فضاهایی که برقراری ارتباط و تعامل در آن امکان‌پذیر باشد؛ فضاهایی که در آن بیش از هر چیزی به انسان توجه شود و انسان محور باشد؛ در واقع افراد بتوانند در آن در کنار فعالیت‌های تخصصی، به فعالیت‌های آزادانه و خلاقانه بپردازند.

دستیابی به این فرایند در این پژوهش بر اساس ضرب‌آهنگ‌کاوی، که مبنای زندگی پویا و پویایی ذهن است. امکان‌پذیر است؛ ضرب‌آهنگ‌کاوی، بدون آن‌که ادعایی برای تغییر اساسی در زندگی کاری داشته باشد بر آن است تا با برقراری دوباره و بازگرداندن جایگاه امر محسوس در آگاهی‌ها و در اندیشه به شکل تمام و کمال، بتواند بخشی از دگرگونی این فضای اداری رو به زوال را به انجام رساند، به گونه‌ای که فضای اداری که مملو از تجربه‌های روتین و تکراری است را از بین ببرد و بتوان در این فضاها با فعالیت‌هایی که ثابت نیستند و متنوع و متغیر هستند؛ آزادانه و بدون قید و بند حرکت و فعالیت نمود، جذب و درگیر آن‌ها شد و در نهایت تغییر ضرب‌آهنگ را در محیط کار به همراه داشته باشد.

بنا بر آن‌چه در این پژوهش به آن پرداخته شد، فضاهای کاری باید به گونه‌ای باشد که علاوه بر تاثیر بر اشتغال، با حواس کارکنان نیز ارتباط برقرار کند. مطالعات انجام شده بیانگر این واقعیت است که نکاتی مانند پیچیدگی در جزئیات بصری، دسترسی بصری راحت به اطلاعات و تحریک حواس به طور هم‌زمان، امکان‌گزینه‌های مختلف نشستن، حتی نشستن روی زمین و نیز تنوع رنگ در دفاتر کار بر خلاقیت کارکنان موثر است. به علاوه ارتقای کیفیت برخوردی فضای کار اجتماعی می‌تواند میان نیازهای متضاد کار متمرکز و ارتباطات انسانی، رابطه برقرار کند و نتیجه نوعی تناسب مثبت به همراه دارد.

نتایج بررسی نمونه‌های موردی و پیشنهادات معماری در راستای طراحی فضاهای اداری منجر به شناخت عواملی چون:

"ارتباط بصری مستقیم میان فعالیت‌ها و عامه مردم"، "محیط کاری که مبادلات اجتماعی و کارکردی میان مردم را میسر می‌سازد"، "از بین رفتن تمایز بین ساعت کار و فراغت" و "تطبیق‌پذیری و انعطاف‌پذیری فضا" شده است که به شکل گسترده و جامع‌تر در جدول ۲، به آن پرداخته شده است و در نهایت رهایی محیط اداری از چرخه‌ی تکراری روزمرگی را به همراه دارد.

جدول ۲: یافته‌های تحلیل و بررسی نمونه‌های موردی خارجی

پروژه	مسئله ی پروژه	پاسخ معمارانه	مفاهیم به کار گرفته شده
ساختمان روزنامه نیویورک تایمز (دفتر کار محله‌ای)	<ul style="list-style-type: none"> - فراهم ساختن پیوندی صادق و درونی میان مردم شهر و روزنامه - سرسرای ورودی ساختمان در هماهنگی با روح کلی بنا باشد و بخشی از بافت و محیط خیابان را در برگیرد. 	<ul style="list-style-type: none"> - ساخت حداکثری فضاهای تعاملی و ارتباطی - به کارگیری دیوارنمای شیشه‌ای و پوشش توری شکل در نمای برج - ایجاد یک باغ داخلی بزرگ در طبقه همکف که از خیابان قابل مشاهده است و ساخت یک تالار گردهمایی نیمه عمومی در سرسرای سطح خیابان 	<ul style="list-style-type: none"> - ایجاد سازمان‌دهی اجتماعی در فضا - خلاقیت در انتخاب مصالح - ارتباط قوی درون و بیرون محیط - انعطاف پذیری فضا
دفتر مرکزی گوگل (دفتر کار گروهی)	<ul style="list-style-type: none"> - ایجاد فضاهای باز اضافی - حفظ تنوع زیستی محل و ایجاد فرصت های آموزشی برای مجموعه گوگل 	<ul style="list-style-type: none"> - هم تراز نبودن طبقه همکف با سقف - طراحی نقشه‌های فضاهای داخلی و خارجی، یک زیستگاه بومی و زندگی گیاهی را شامل می‌شود. 	<ul style="list-style-type: none"> - ارتباط درون و بیرون محیط - خلق فضا و طبیعت سرسبز
دفترهای اداری BBC (دفتر کار محله‌ای)	<ul style="list-style-type: none"> - یافتن هویت خاص مجموعه BBC در شهر و ایجاد ارتباط عامه مردم با پروژه - ایجاد فضای باز در محوطه 	<ul style="list-style-type: none"> - ساخت حداکثری فضاهای تعاملی و ارتباطی - ساختمان از طریق یک پوسته شیشه‌ای با شهر در ارتباط است. - شکستن این مجموعه به دو حجم جداگانه 	<ul style="list-style-type: none"> - قابلیت تعامل اجتماعی - ارتباط بصری مستقیم میان فعالیت ها و عامه مردم - تطبیق پذیری فرم و عملکرد

<ul style="list-style-type: none"> - خلاقیت در انتخاب مصالح - تطبیق پذیری و انعطاف پذیری فضا - درآمیختگی فضای درونی و بیرونی - از بین رفتن تمایز بین ساعت کار و فراغت 	<ul style="list-style-type: none"> - ساخت یک ساختمان ۳ گوش که کاملاً از شیشه پوشیده شده و در تقاطع شریان‌های ارتباطی، آبی و راه آهن قرار گرفته است. - ایوان ستون دار ورودی - ساخت دو حیاط مرکزی به ارتفاع کل ساختمان - برنامه‌ریزی و طراحی کوچک‌ترین اجزای داخلی مثل مبلمان و اثاثیه کار - به‌کارگیری مصالح و رنگ‌های محیط شهری اطراف در طراحی داخلی 	<ul style="list-style-type: none"> - پیوند میان شهر قدیمی و ساخت و ساز آینده آن - بازآفرینی ساختار هزارتویی بافت قدیمی شهر - احیای مفاهیمی از قبیل تندرستی و سلامت در محیط کار 	<p>دانشگاه سنتر (دفتر کار) (محل‌های)</p>
---	---	---	--

مراجع:

- ۱) ارام، ل. بذرافکن، ک. (۱۳۹۸). نسبت ضرورت و آزادی برنامه در تبیین دستگاه رفتار- فضا (مطالعه ی موردی: فضاهای بینابین کتابخانه های ملی و دانشگاه تهران)، هویت شهر، شماره ۳۸، ۱۰۶-۹۳.
- ۲) پیربابایی، م. ملکی، م. (۱۳۸۸). عوامل موثر بر مطلوبیت فضای کار اداری، نشریه هنرهای زیبا، معماری و شهرسازی. شماره ۴۰، ۷۰-۶۱.
- ۳) حنیفی راد، م. (۱۳۸۷). ساختمان نیویورک تایمز- رنزو پیانو، فصلنامه هنر معماری. شماره ۹، ۹۷-۹۶.
- ۴) خانی، س. نامداریان، ا. هاشم پور، پ. (۱۳۹۱). کاوشی در مفهوم فضای معماری به کمک نظریه زندگی روزمره، همایش بین المللی افق‌های نوین در مهندسی عمران، معماری و شهرسازی و مدیریت فرهنگی شهرها.
- ۵) ژیلنیتس، آ. (۱۳۹۴). فضا و نظریه اجتماعی. ترجمه ی م. شورچه. تهران: پرهام نقش. (سال انتشار به زبان اصلی ۲۰۰۷).
- ۶) سرمد، ز. بازرگان، ع. حجازی، ا. (۱۳۷۹). روش‌های تحقیق در علوم رفتاری. چاپ نهم، تهران: انتشارات آگاه.
- ۷) شاهچراغی، آ. بندرآباد، ع. (۱۳۹۴). محاط در محیط: کاربرد روانشناسی محیطی در معماری و شهرسازی، چاپ دوم، تهران: سازمان جهاد دانشگاهی تهران.
- ۸) کاظمی، ع. (۱۳۹۲). پرسه زنی و زندگی روزمره ایرانی، چاپ دوم، تهران: انتشارات فرهنگ جاوید.

- ۹) گافمن، ا. (۱۳۹۶). نمود خود در زندگی روزمره. ترجمه‌ی م. کیانپور. تهران: نشر مرکز. (سال انتشار به میلادی، ۱۹۵۹).
- ۱۰) گروت، ل. وانگ، د. (۱۳۹۱). روش‌های تحقیق در معماری، ترجمه‌ی علیرضا عینی فر، تهران: انتشارات دانشگاه تهران، سال انتشار به میلادی ۲۰۱۳.
- ۱۱) گونواردنا، ک. کیفر، ا. میلگرام، ر. اشمید، ک. (۱۳۹۴). فضا، تفاوت، زندگی روزمره (خوانش‌های هانری لوفور). ترجمه‌ی ا. خاکباز. تهران: انتشارات تیسرا. (سال انتشار به میلادی، ۲۰۰۸).
- ۱۲) لاجوردی، ه. (۱۳۸۴). نظریه‌های زندگی روزمره، نامه‌ی علوم اجتماعی. شماره ۲۶، ۱۴۰-۱۲۳.
- ۱۳) لفور، ه. (۱۳۹۲). تروریسم و زندگی روزمره. ترجمه‌ی ا. افتخاری راد. تهران: انتشارات رخ داد نو. (سال انتشار به میلادی، ۱۹۸۴).
- ۱۴) لفور، ه. (۱۳۹۲). ضرب‌آهنگ‌کاوی: فضا، زمان و زندگی روزمره. ترجمه‌ی ترکمه، آ. مدیری، آ. تهران: انتشارات رخ داد نو. (سال انتشار به میلادی، ۲۰۰۴).
- ۱۵) مخبر، ع. (۱۳۸۴). کارهای فرشید موسوی و آخاندرو زائروپولو. مجله معمار. شماره ۳۲، ۴۳-۳۶.
- ۱۶) مخبر، ع. (۱۳۸۵). معماری اداری در عرصه رقابت جهانی. مجله معمار. شماره ۴۱، ۷۳-۷۰.
- ۱۷) مدنی پور، ع. (۱۳۹۲). طراحی فضای شهری: نگرشی بر فرآیندی اجتماعی- مکانی. ترجمه‌ی ف. مرتضایی. تهران: شرکت پردازش و برنامه‌ریزی شهری. (سال انتشار به میلادی، ۱۹۹۶).

- 18) Leach, N. (1997). Rethinking architecture: A reader in cultural theory. London and New York: Routledge.
- 19) Lefebvre, H. (1992). Elements of Rhythmanalysis: An Introduction to the Understanding of Rhythms.
- 20) Lefebvre, H. & Levich, C. (1987). The Everyday and Everydayness. Yale French Studies, No.73, 7-11.
- 21) Myerson, J. & Philip, R. (2003). The 21st century office (architecture and design for the new millennium). London: laurence king publishing.
- 22) Raymond, S. & Canliffe, R. (1996). Tomorrow's Office: Creating Effective and Human Linteriors. London: E and FN Spon.
- 23) Sailer, K. (2014). Organizational Learning and Physical Space How Office Configurations Inform Organizational Behaviors. University College London.
- 24) Teherani, h. (2006). BRT architekten: office building. Germany: The Plan Editions.
- 25) <http://www.archdaily.com/google-reveals-revised-mountain-view-campus-plan-by-big-and-heatherwick/>



11, Nov, 2019
۲۰ آبان ماه ۱۳۹۸

of SID

اولین کنفرانس بین المللی و دومین کنفرانس ملی "به سوی شهرسازی، معماری و عمران دانش بنیان"



دانشگاه آزاد اسلامی
واحد علوم و تحقیقات

1st International Conference and **2nd** National Conference ,On knowledge-based Urbanism,Architecture and Civil

26) http://www.FondazioneRenzoPiano.org/project/the_new_york_times_building/drawings/

27) <http://www.haditeherani.com/project/design/office/>