

## ارزیابی کیفیت فضای عمومی شهری بر اساس مدل مکان PPS

### نمونه موردی: محله بالاکفت شیراز

#### نغمه بوستانی

کارشناسی ارشد طراحی شهری، گروه شهرسازی، واحد بیضاء، دانشگاه آزاد اسلامی، بیضاء، ایران.

[naghme.boostani@gmail.com](mailto:naghme.boostani@gmail.com)

#### علی کریم زاده

استادیار گروه شهرسازی، واحد بیضاء، دانشگاه آزاد اسلامی، بیضاء، ایران. "نویسنده مسئول مکاتبات"

[karimzadeh@biau.ac.ir](mailto:karimzadeh@biau.ac.ir)

#### چکیده

امروزه نگاه به فضاهای عمومی شهری، به عنوان یک ضرورت اساسی، در برنامه های توسعه شهری است که حکایت از بازتولید این فضاها در تقویت وجه فرهنگی/اجتماعی شهر نیز دارد. این در حالی است که این فضاها به دلایل مختلفی از جمله گرایش به زندگی خصوصی، توسعه حومه نشینی و مشکلات ناشی از فرسودگی و ازدحام فضاهای درونی شهرها و... در دهه های قبل، از اهمیت کمتری در الگوهای شهرسازی معاصر برخوردارند. هدف از انجام این پژوهش ارزیابی کیفیت فضای عمومی شهری بر اساس مدل مکان PPS در محله بالاکفت شیراز است. این تحقیق با استفاده از روش پیمایشی ویا بهره گیری از مطالعات کتابخانه ای و پرسشنامه با حجم نمونه معادل ۳۷۵ نفر انجام پذیرفته و محاسبه ی حجم نمونه نیز بر اساس جامعه آماری معادل ۱۶۳۳۵ نفر و با استفاده از فرمول کوکران انجام شده است. اطلاعات بدست آمده از سوالات پرسشنامه با استفاده از نرم افزار SPSS تجزیه شده. در نهایت از مون همبستگی پیرسون، فرضیات بیان شده را به مرحله ی تایید رسانید. بدین صورت که ضریب همبستگی بین شاخصه ی کیفیت محیطی و مولفه ی فعالیت ۰/۸۷۹، و ضریب همبستگی بین شاخصه ی کیفیت محیطی و مولفه ی اجتماع پذیری ۰/۹۷۳، و ضریب همبستگی بین شاخصه ی کیفیت محیطی و مولفه ی دسترسی ۰/۸۳۴، و ضریب همبستگی بین شاخصه ی کیفیت محیطی و مولفه های تصویر ذهنی و جذابیت ۰/۹۱۲، بدست آمده است. در پایان در جهت پیش برد اهداف، اقدام به ارائه راهکارها و پیشنهاداتی در جهت افزایش سطح کیفیت محیطی متاثر از بهبود شرایط مولفه های فعالیت پذیری، تصویر ذهنی، اجتماع پذیری و دسترسی گردیده است.

کلمات کلیدی: کیفیت محیطی، مولفه های موثر بر کیفیت محیطی، محله ی بالاکفت شیراز، مدل مکان PPS.

## Evaluating the Quality of Urban Public Place from View Point of PPS; Case study Balakaft Neighbourhood in Shiraz

Naghmeh boostani

.Department of Urban Development, Beyza Branch, Islamic Azad University, Beyza, Iran  
naghme.boostani@gmail.com

(Ali karimzadeh (Ph.D

Assistant Professor, Department of Urban Development, Beyza Branch, Islamic Azad University, Beyza, Iran  
karimzadeh@biau.ac.ir

### Abstract

Nowadays, considering the public urban spaces as a necessary principal in the urban development programs, shows the reproduction of these spaces for the cultural /social aspect improvement of the city. However, in the past decades, for several reasons such as orientation to private life, the development of urbanization and the problems which stem from worn-out and the crowdedness of the internal spaces of the cities and etc..., these spaces have less importance in current urbanization models. The purpose of this research is to evaluate the quality of public urban spaces based on the place model of PPS in Shiraz Balakaft neighborhood. This research is done through survey method, desk research and a questionnaire consist of 375 participants and estimating the amount of sample is done through statistical population which is equal to 16335 people as well as using Cochran formula. The information which were obtained through the questionnaire were analyzed by SPSS software. Eventually, Pearson correlation test approved the stated hypothesis. In a way that the correlation coefficient between two indexes of environmental quality and the activity component is 0/879, the correlation coefficient between two indexes of environmental quality and socialization component is 0/973, the correlation coefficient between 2 indexes of environmental quality and availability component is 0/834 and the correlation coefficient between 2 indexes of environmental quality and image and charming components is 0/912. Finally, for implementing the goals, it is attempted to propose the procedures and suggestions for increasing the environmental quality level which stem from the improvement the conditions of activity components, image, socialization and availability

Key words: environmental quality, the effective components on the environmental quality, Balakaft neighborhood

## ۱. مقدمه

با نگاهی به عکس هوایی شهری با سابقه ممتد تاریخی، به سادگی می توان تفاوت آشکار قسمت جدید و قدیم را به وضوح ملاحظه کرد. در روند پویایی فیزیکی شهر، سیمای ظاهری محله های جدید به شدت و سرعت تغییر یافته و بافت غیرهندسی و ارگانیک قدیمی به تدریج توسط بافت شبکه ای، خیابان های هندسی و سلسله مراتبی و تناسب عرصه و اعیان با ضوابط و ملاک های ویژه جایگزین می شود. اصولا بافت قدیمی و فرسوده، بافتی است که در فرآیند زمانی طولانی شکل گرفته و تکوین یافته و امروزه در محاصره تکنولوژی عصر حاضر گرفتار گردیده است. اگرچه این بافت در گذشته به مقتضای زمان دارای عملکردهای منطقی و سلسله مراتبی بوده ولی امروز از لحاظ ساختاری و عملکردی دچار کمبودهایی می باشد و آن گونه که می بایست جوابگوی نیاز ساکنین خود نیستند. هرچند موقعیت خاص این مناطق در گذشته، اعتقادات و باورها و سنت ها و مسائل مربوط به دفاع و امنیت و خصوصا شیوه زیست و معیشت باعث شکل گیری چنین بافت هایی در شهرها گردیده است ولی امروزه با تغییر کارکردها و نگرش ها لزوم رسیدگی به این بافت ها و ساماندهی آن احساس می گردد. اعتقاد بر این است که شهرهای امروزی بدون وجود بافت های کهن بی هویت اند و اگر بخش مرکزی با بافت های کهن آن چون محله ها، گذرها، بازارها و سایر فضاهای با ارزش گذشته بازشناسی و احیا نشوند و زندگی در آن جریان نیابد شاهد مرگ تنها شاهدان تاریخ مدنیت این کشور خواهیم بود (حبیبی و دیگران، ۱۳۸۶، ۱۷۳).

## ۲. متن

بافت فرسوده شیراز با بیش از ۷۰ هزار نفر جمعیت حدود یک هزار و ۶۹۱ هکتار از مساحت شهرستان شیراز را تشکیل می دهد که ۶۶۰ هکتار معادل ۲۱ درصد از مساحت بافت فرسوده را نیز بافت تاریخی و فرهنگی اشغال کرده است. اگرچه این بافت در گذشته به مقتضای زمان دارای عملکردهای منطقی و سلسله مراتبی بوده ولی امروزه دچار مشکلاتی از قبیل: آشفتگی و ناکارآمدی شبکه ارتباطی، بی هویتی بافت های فرسوده، کیفیت نامناسب بناها و ناهنجاری های اجتماعی است (خبرگزاری مهر، ۱۳۸۶).

PPS یکی از نهادهای تحقیقاتی بین المللی است که محوریت پژوهش های خود را بر فضاهای عمومی شهری متمرکز کرده است. این نهاد با بررسی بیش از هزار فضای عمومی در سراسر جهان، دریافت که موفق ترین و کاراترین فضای عمومی دارای چهار کیفیت کلیدی است: این فضاها در دسترس هستند، افراد در آن ها درگیر فعالیت می شوند، راحت بوده و دارای مناظر زیبایی هستند و در نهایت مکانی معاشرت پذیر هستند.

بنابراین مشخص می گردد که فضاهای عمومی با حضور انسان و فعالیت او معنا می یابد و بیشتر از آن که دارای نقش کالبدی باشند به دلیل ایجاد تعامل اجتماعی میان شهروندان واجد اهمیت هستند. در هر حال، "از عمومی بودن فضا، باز بودن آن و برقراری تعاملات اجتماعی (Pakzad, 2005, 18) به عنوان سه شاخص اصلی فضاهای شهری می توان نام برد.

لذا در این پروژه سعی خواهد شد ضمن حفظ هویت منطقه در جهت ارتقا کیفیت و رفع معضلات موجود آن کوشید.

PPS - یکی از نهادهای تحقیقاتی بین المللی است که محوریت پژوهش های خود را بر فضاهای عمومی شهری متمرکز کرده است. این نهاد با بررسی بیش از هزار فضای عمومی در سراسر جهان، دریافت که موفق ترین و کاراترین فضای عمومی دارای چهار کیفیت کلیدی است: این فضاها در دسترس هستند، افراد در آنها درگیر فعالیت میشوند، راحت بوده و دارای مناظر زیبایی هستند و در نهایت مکانی معاشرت پذیر هستند. مطالعه بیش از ۱۰۰۰ فضای عمومی شهری در کشورهای مختلف جهان نشان داد که چهار عامل اساسی؛ دسترسی و به هم پیوستگی، آسایش و منظر، استفاده ها و فعالیت ها و اجتماع پذیری در سنجش مطلوبیت کیفیت فضاهای عمومی شهری از اهمیت بیشتری برخوردارند.

- طیبیان و قضاوت در سال ۱۳۹۳ تحقیق تحت عنوان "تحلیل عملکردی فضاهای شهری بر اساس معیار PPS، با هدف ارزیابی عملکردی فضاهای عمومی، بررسی پارک ایرانشهر و بررسی موسسه ی PPS تدوین گردیده است. نتایج حاصل از پژوهش نشان داده است که از میان مولفه های کیفیت فضای پارک ایرانشهر، مولفه ی دسترسی پذیری بالاترین رتبه را نصیب

خود ساخته و مولفه های فعالیت، اسایش، منظر و اجتماعی بودن، به ترتیب بالاترین رتبه را کسب کرده اند (طیبیان و قضا، ۱۳۹۲، ۹).

- رشید پور و رضوانی در سال ۱۳۹۴ پژوهشی تحت عنوان "مقایسه تطبیقی عوامل موثر بر موفقیت فضاهای عمومی (خیابان و پارک) در ذهن و رفتار شهروندان آنکارا و تهران با تأکید بر نقش نظام برنامه ریزی فضای عمومی در شهرهای مذکور" با هدف مقایسه تطبیقی میزان این همانی عوامل مؤثر در موفقیت فضای عمومی در ذهن و رفتار شهروندان و قیاس نقش بالقوه نظام برنامه ریزی در ارتقای موفقیت فضای عمومی در دو شهر تهران و آنکارا تدوین کرده اند. با توجه به نتایج پرسشنامه، احساس امنیت نسبت به حضور یا مزاحمت گروه های نامطلوب، وجود مناظر طبیعی و مصنوع جذاب در فضا، خاطره انگیز بودن فضا، وجود فعالیت های مختلف و متنوع در فضای عمومی، وجود مکان های مناسب برای نشستن و مکث در فضا و وجود حس تعلق نسبت به فضا به ترتیب مهمترین عوامل مؤثر برای ترغیب حضور افراد در فضای عمومی در شهر تهران و آنکارا است که مشابه بودن نتایج مهر تأییدی است بر یافته های وایت، گل و ماتیو سیلک که با وجود تفاوت های نژادی، فرهنگی و ... رفتار مردم در شهرهای بزرگ را بسیار شبیه به هم می دانند، حال آنکه این همانندی ممکن است در شهرهای کوچک یک کشور بسیار مشهود نیست. مشابه بودن نظرات کاربران در اولویت بندی شاخص های مطروحه نیز بسیار تأمل برانگیز بوده و خاطره انگیزی فضا برای هر دو گروه را در اولویت نخست قرار داد که این امر در فضای عمومی منتخب هر دو گروه در تهران (خیابان ولیعصر)، آنکارا (خیابان تونالی هیلمی) کاملاً مشهود است (رشیدپور و سعیدی رضوانی، ۱۳۹۴، ۱۱).

- رفیعیان و مولودی در سال ۱۳۹۰ در مقاله ای تحت عنوان "سنجش کیفیت محیط شهری در شهرهای جدید" در مقدمه و طرح مساله تحقیق بیان میکنند شهرهای جدید به دلیل ویژگی هایی همچون عدم شکل گیری فضاهای کالبدی با توجه به نیازهای اجتماعی مردم، کمبود خدمات و امکانات و عدم توزیع یکنواخت آن و ... از سایر شهرهای سنتی و تاریخی متفاوت بوده. در آخر نتایج تحقیق نشان میدهد ساکنان شهر جدید هشتگرد ناراضی اند از مسایلی همچون عدم اطمینان ساکنان نسبت به یکدیگر، تنوع و اختلاف فرهنگی و عدم وجود صمیمیت بین ساکنان، پایین بودن امنیت اجتماعی، عدم احساس تعلق به مکان در بین شهروندان، نبود هرگونه امکانات سطح بالا و ... در پایین بودن کیفیت محیط شهری تأثیر زیادی داشته است (رفیعیان و دیگران، ۱۳۹۰، ۲۳).

- حسینی و محمدزاده در سال ۱۳۹۳ در تحقیقی تحت عنوان "بررسی چگونگی کاربست الگوی باغ ایرانی به مثابه فضای عمومی شهری راهکاری جهت احیای باغ ایرانی با کاربرد تکنیک فرآیند تحلیل سلسله مراتبی AHP" کوشیده اند تا با شیوه تحلیلی میزان پاسخگویی الگوی پارک های غربی به شرایط اجتماعی، اقتصادی و اقلیمی ایران بررسی کنند و سپس به دلیل نیاز به بررسی علمی قابلیت کاربست ویژگی های فضاهای شهری در باغ ایرانی از تکنیک فرآیند تحلیل سلسله مراتبی (AHP) استفاده کرده اند. در آخر به این نتیجه رسیده اند که الگوی باغ ایرانی، که همواره در طول تاریخ ایران به عنوان الگوی رایج منظرسازی مورد استفاده قرار می گرفته، با پذیرش تغییرات کالبدی و فعالیت های اجتماعی متناسب آن، می تواند جایگزین مناسبی برای پارک های غربی به عنوان فضای سبز عمومی شهری باشد تا از این طریق هم به اهداف فضاهای عمومی شهری پاسخ داده شود و هم با اعطای کارکرد و فعالیت مجدد به الگوی باغ های ایرانی گامی در خور جهت معاصر سازی و احیای آن برداشته شود (حسینی و محمدزاده، ۱۳۹۳، ۷).

- کاشانی جو و همکاران در سال ۱۳۹۲ در مقاله دیگری با عنوان "بررسی معیارهای طراحی مطلوب فضای شهری برای کودکان، نمونه موردی: محله نظامیه تهران" توانسته اند با ارزیابی معیارهای مطلوبیت فضاهای شهری در نزد کودکان ۷-۱۱ ساله به روش مطالعه اسنادی با استفاده از مهمترین منابع و مطالعه میدانی با راهکارهای ترکیبی؛ ثبت نقاشی های کودکان، مصاحبه و مشاهده غیررسمی در محله نظامیه تهران به این نتیجه دست یابند که عوامل مطلوبیت فضا ارائه شده توسط صاحب نظران با فراوانی تقریباً مشابهی از سوی کودکان تأیید شده و مواردی چون امنیت، فضای سبز، هوای پاک و سرزندگی، مهم ترین معیارهای فضاهای شهری با کیفیت را از نظر کودکان شکل می دهند (کاشانی و دیگران، ۱۳۹۲، ۲۴۳).

## ۱-۲. فرضیات تحقیق

۱. به نظر می رسد که با ایجاد کاربری ها و فعالیت های مناسب در محله بالاافت شیراز می توان کیفیت محیطی را ارتقاء بخشید.
۲. به نظر می رسد که با افزایش میزان اجتماع پذیری و امکان برقراری تعاملات اجتماعی در محله بالاافت شیراز می توان کیفیت محیطی محله را ارتقاء بخشید.
۳. به نظر می رسد که با افزایش میزان دسترس پذیری و ارتباطات موجود در محله بالاافت شیراز می توان کیفیت محیطی محله را ارتقاء بخشید.
۴. به نظر می رسد که با ارتقاء قابلیت های راحتی و جذابیت سیمای محله بالاافت شیراز می توان کیفیت محیطی محله را ارتقاء بخشید.

## ۲-۲. جامعه و نمونه آماری

حجم نمونه ی این پژوهش رقمی معادل ۳۷۵ نفر، بدست آمده از جامعه ی اماری معادل ۱۶۳۳۵ نفر است که با استفاده از فرمول کوکران محاسبه گردیده است (مشاور پرداز، ۱۳۹۶). لازم به ذکر است که جامعه ی اماری این تحقیق را ساکنین محله ی بالاافت شیراز تشکیل می دهند.

## ۳-۲. روش شناسی و اطلاعات پژوهش

روش انجام این پژوهش با توجه به متغیر هایی نظیر پرسشنامه و جامعه آماری، روش پیمایشی می باشد. جهت جمع آوری اطلاعات پژوهش پیش رو از روش هایی نظیر، مطالعات کتابخانه ای، بررسی وضع موجود و طرح و تکثیر پرسشنامه استفاده شده است. لازم به ذکر است که طراحی در پرسشنامه ی مذکور جهت تسهیل و دریافت نتیجه ی مطلوب در تجزیه ی داده ها (توسط نرم افزار SPSS24) از روش پنج بندی لیکرت (سوالات بسته ی پنج گزینه ای) استفاده شده است. در این تحقیق در راستای آزمون فرضیات، جهت تجزیه و تحلیل داده های حاصل از پرسشنامه از نرم افزار SPSS24 و آزمون هم بستگی پیرسون استفاده شده است. لازم به ذکر است که سوالات پرسشنامه در زمینه ی مولفه های اصلی پژوهش یعنی: تصویر ذهنی، فعالیت، دسترسی و اجتماع پذیری تدوین شده اند.

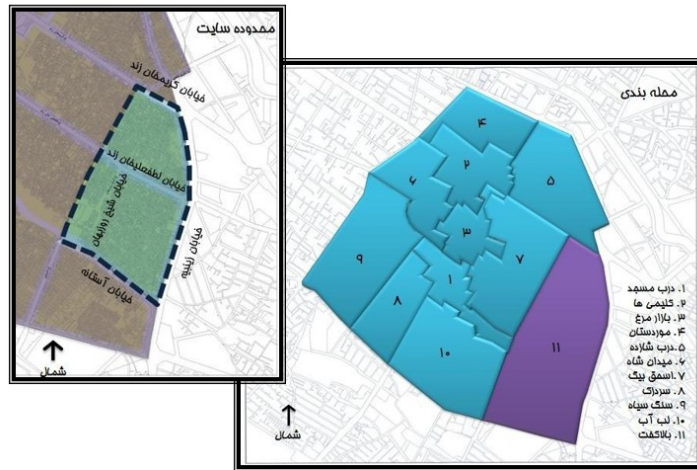
جدول شماره ۱- مولفه ها و متغیر های مرتبط با پرسشنامه ی پژوهش

شاخصه ها	دسترسی	اجتماع پذیری		تصویر ذهنی		فعالیت	
		کالبدی	احساس امنیت- خوانایی	سرزندگی	مبلمان	تعدد	کیفیت
مولفه	بصری						
متغیر	روئیت پذیری	کف سازی	نور	مبلمان سبز	فضای	تعدد	کیفیت
شماره سوال	۵-۶	۷-۸	۹-۱۰	۱۱-۱۲	۱۳	۱۴	۱۵-۱۶-۱۷-۱۸-۱۹-۲۰-۲۱

## ۴-۲. محدوده مورد مطالعه محله بالاافت (کفد)

محدوده ی مورد مطالعه در منطقه ۸ شیراز واقع شده است. محدوده انتخابی از شمال به خیابان لطفعلی خان زند، از غرب به محله اسحق بیگ، از جنوب به خیابان آستانه و از شرق به منطقه ۳ و خیابان زینبیه محدود است. کفد یا کفت یا کت در زبان و لهجه ی مردم قدیم شیراز به قسمت های باغستانی و باغات بزرگ گفته می شده و این محله شامل باغ های بزرگی مانند: باغ سالاری، باغ خاتون، باغ کلانتری، باغ آستانه و باغ های کوچک تری بوده است. چون مدفن برادر حضرت رضا (ع) سید علاءالدین حسین در این محله قرار دارد، بنابراین این محله را محله ی آستانه نیز گفته اند و

هنوز هم به این محله «درب آستانه» می گویند. از زمانی که پادشاه عصر، کریمخان زند، حصار شیراز را کوچک کرد، محله ی باغ نو و این محله را در هم ادغام نمود و همه را «بالاکفت» نامید. نقشه شماره (۱) موقعیت جغرافیایی محله بالاکفت واقع در منطقه ۸ شهرداری شیراز را نشان می دهد و تصویر شماره (۱) گویای مسیرهای ارتباطی محدوده ی مورد مطالعه است.



نقشه شماره ۱- موقعیت جغرافیایی محدوده مورد مطالعه در منطقه ۸ شهرداری شیراز



تصویر شماره ۱- مسیرهای ارتباطی محدوده ی مورد مطالعه

## ۲-۵. دسترسی ها

شبکه دسترسی های موجود نقش تار عنکبوتی را دارد که به اطراف بافت تنیده شده است. با توجه به نقشه و تصویر فوق (تصویر و نقشه ی شماره ۱) دسترسی های مرتبط با محدوده ی مورد مطالعه به سه دسته ی درجه یک و درجه دو و درجه سه تقسیم می شوند که به صورت زیر قابل بیان خواهند بود:

- دسترسی های درجه یک: بلوار سیبویه، بلوار زینبیه، خیابان لطفعلی خان زند، خیابان کریمخان زند
- دسترسی های درجه دو: خیابان آستانه ( دو خیابان حسینی جدید و قدیم)

- دسترسی های درجه سه: خیابان شیخ روزبهان  
شایان ذکر است که محدوده ی مورد مطالعه دارای تعدادی دسترسی فرعی درون بافت شامل: بلوچی، مرادی، ازادی، دانشسر، کازرونی، حیدری، محمد، کربلایی عباس، نصیری، قهر و اشتی و شاه علی است.



نقشه شماره ۲- دسترسی های مرتبط با محدوده ی مورد مطالعه

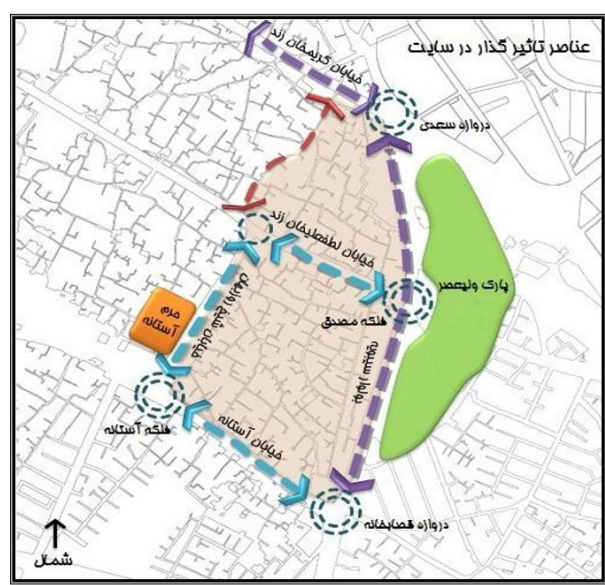
**۲-۶. دلایل انتخاب محدوده**

در انتخاب سایت پروژه نکاتی مورد توجه قرار گرفته که مهمترین آن ها به شرح زیر هستند:

۱. قرار گیری سایت در مرکز شهر و در بافت تاریخی- فرهنگی شهر شیراز
۲. وجود عناصر کالبدی با ارزش در محدوده پروژه
۳. وجود حرم آستانه در محدوده ی سایت پروژه
۴. قرار گیری تعدادی از دروازه های قدیمی در محدوده سایت پروژه

**۲-۷. عناصر تاثیر گذار در سایت مورد مطالعه**

از عوامل موثر بر محدوده ی پروژه در مقیاس شهری می توان حرم آستانه، معابر، گره های ترافیکی مهم و همچنین همجواری با پارک بزرگ ولیعصر و در مقیاس محلی نیز عناصری مانند مساجد، بقاع متبرکه، حمام و ... را در نظر گرفت.



نقشه شماره ۳- عناصر تاثیرگذار در سایت مورد مطالعه

### ۲-۸. مطالعات جمعیتی- اجتماعی در محدوده مورد نظر

محلّه بالاکفت در مقایسه با سایر محلات واقع در منطقه ۸ شیراز بیشترین جمعیت و بیشترین تعداد خانوار در محلّه بالاکفت قرار دارد. تراکم جمعیتی در این محلّه ۲۲۹ نفر در هکتار می باشد که با توجه به مطالعات انجام شده در منطقه و در مقایسه با سایر محلات تراکم بسیار زیادی است.

محلّه	جمعیت	تعداد خانوار	واحد مسکونی	متوسط خانوار در واحد مسکونی	متوسط نفر در واحد مسکونی
بالاکفت	۱۶۳۵۵	۳۰۹۵	۲۴۲۳	۱/۳	۷

جدول شماره ۲- بررسی خانوار، واحد مسکونی و جمعیت در محلّه در سال ۱۳۹۵ منبع: مشاور پرداز

### ۲-۹. عناصر و ابنیه ی مهم بافت

با توجه به نقشه ی زیر می توان گفت که عناصر و ابنیه مهم و شاخص محدوده ی مورد مطالعه شامل دروازه قصاب خانه، دروازه سعدی، حرم استانه، نارنجستان قوام، خانه ی زینت الملوک، بقعه ی شیخ روزبهان، سرای افشاریان، مسجد جولا، مسجد قورخانه، امامزاده سید جلیل، حمام گنجینه، حمام قورخانه و حمام کودی است.



نقشه شماره ۴- استخوان بندی بافت محدوده ی مورد مطالعه

### ۲-۱۰- تحلیل و آزمون فرضیه های پژوهش

#### الف- آزمون فرضیه ی اول

در این بخش ابتدا روند شکل گیری فرضیه ی اول پژوهش در چند مرحله قابل تشریح خواهد بود:

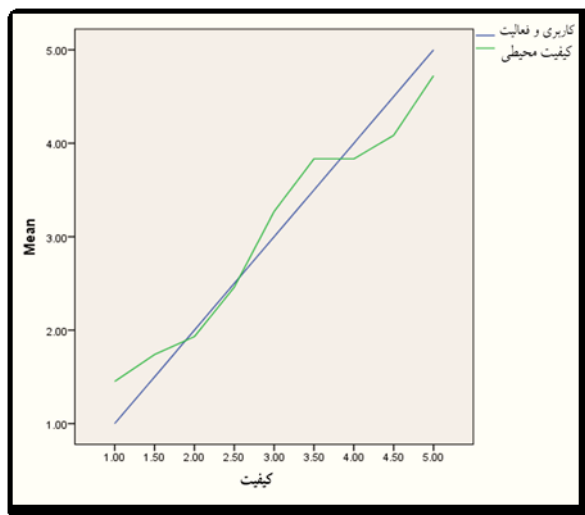
- هدف پژوهش: بررسی کاربری ها و فعالیت ها در محلّه بالاکفت شیراز در جهت ارتقاء کیفیت فضای عمومی شهری
- سوال پژوهش: چگونه می توان با ایجاد کاربری ها و فعالیت های مناسب در محلّه بالاکفت شیراز کیفیت فضای عمومی شهری را ارتقاء بخشید؟
- فرضیه ی پژوهش: به نظر می رسد که با ایجاد کاربری ها و فعالیت های مناسب در محلّه بالاکفت شیراز می توان کیفیت محیطی را ارتقاء بخشید.



به منظور آزمون فرضیه ی فوق، داده های حاصل از سوالات مربوط به کاربری ها، فعالیت ها و رابطه ی ان ها با کیفیت محیطی توسط نرم افزار SPSS و آزمون همبستگی پیرسون مورد تجزیه و تحلیل قرار گرفتند. ضرایب بدست آمده حاصل از آزمون مذکور در جدول و نمودار زیر درج گردیده اند.

جدول شماره ۳- ضریب همبستگی پیرسون در ارتباط با کاربری ها، فعالیت ها و رابطه ی ان ها با کیفیت محیطی

۰/۸۷۹	ضریب پیرسون
۰/۰۰۰	سطح معناداری
۳۷۵	تعداد



نمودار شماره ۱- نمودار خطی ارتباط کاربری ها و فعالیت ها با کیفیت محیطی

\* داده های مندرج در جدول (شماره ۳) نشان دهنده ی هم بستگی مثبت و ارتباط معنادار بین کاربری ها، فعالیت ها و کیفیت محیطی محله ی بالا کفت است.

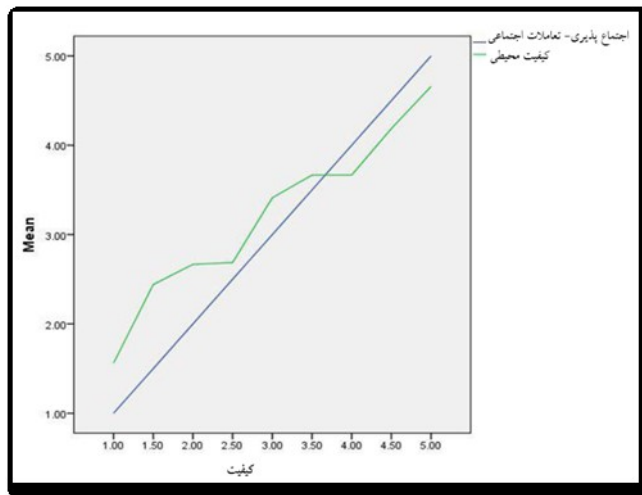
### ب- آزمون فرضیه ی دوم

در این قسمت نیز ابتدا روند شکل گیری فرضیه ی دوم پژوهش در چند مرحله قابل تشریح خواهد بود:

- هدف پژوهش: بررسی میزان اجتماع پذیری و امکان برقراری تعاملات اجتماعی در محله بالا کفت شیراز در جهت ارتقاء کیفیت فضای عمومی شهری
- سوال پژوهش: چگونه می توان با افزایش میزان اجتماع پذیری و امکان برقراری تعاملات اجتماعی در محله بالا کفت شیراز کیفیت محیطی محله را ارتقاء بخشید؟
- فرضیه ی پژوهش: به نظر می رسد که با افزایش میزان اجتماع پذیری و امکان برقراری تعاملات اجتماعی در محله بالا کفت شیراز می توان کیفیت محیطی محله را ارتقاء بخشید.
- به منظور آزمون فرضیه ی فوق نیز، داده های حاصل از سوالات مربوط به اجتماع پذیری و امکان برقراری تعاملات اجتماعی و رابطه ی ان ها با کیفیت محیطی توسط نرم افزار SPSS و آزمون همبستگی پیرسون مورد تجزیه و تحلیل قرار گرفتند. ضرایب بدست حاصل از آزمون مذکور در جدول و نمودار زیر درج گردیده اند.

جدول شماره ۴- ضریب همبستگی پیرسون در ارتباط با اجتماع پذیری، تعاملات اجتماعی و رابطه ی ان ها با کیفیت محیطی

۰/۹۷۳	ضریب پیرسون
۰/۰۰۰	سطح معناداری
۳۷۵	تعداد



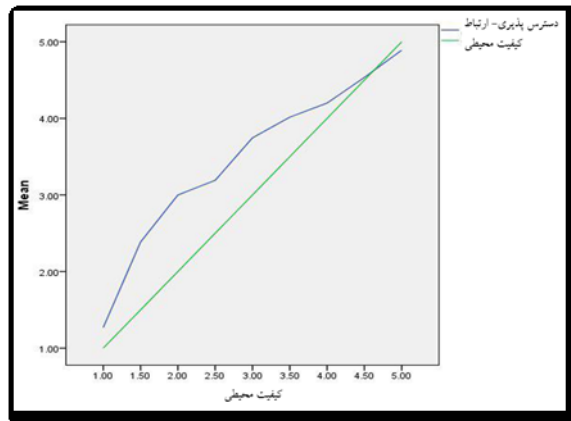
نمودار شماره ۲- نمودار خطی ارتباط بین اجتماع پذیری، تعاملات اجتماعی با کیفیت محیطی

\* داده های مندرج در جدول شماره ۴ نشان دهنده ی هم بستگی مثبت و ارتباط معنادار بین اجتماع پذیری، امکان برقراری تعاملات اجتماعی و کیفیت محیطی محله ی بالا کفت است.

### ج- آزمون فرضیه ی سوم

در این قسمت نیز ابتدا روند شکل گیری فرضیه ی سوم پژوهش در چند مرحله قابل تشریح خواهد بود:

- هدف پژوهش: بررسی میزان دسترس پذیری و ارتباطات موجود در محله بالا کفت شیراز در جهت ارتقاء کیفیت فضای عمومی شهری
- سوال پژوهش: چگونه می توان با افزایش میزان دسترس پذیری و ارتباطات موجود در محله بالا کفت شیراز کیفیت محیطی محله را ارتقاء بخشید؟
- فرضیه ی پژوهش: به نظر میرسد که با افزایش میزان دسترس پذیری و ارتباطات موجود در محله بالا کفت شیراز می توان کیفیت محیطی محله را ارتقاء بخشید.
- به منظور آزمون فرضیه ی فوق نیز، داده های حاصل از سوالات مربوط به دسترس پذیری و ارتباط و رابطه ی ان ها با کیفیت محیطی توسط نرم افزار SPSS و آزمون همبستگی پیرسون مورد تجزیه و تحلیل قرار گرفتند. ضرایب بدست حاصل از آزمون مذکور در جدول و نمودار زیر درج گردیده اند.



نمودار شماره ۳- نمودار خطی ارتباط بین دسترس پذیری و ارتباط با کیفیت محیطی

جدول شماره ۵- ضریب همبستگی پیرسون در ارتباط با دسترس پذیری و ارتباط و رابطه ی آن ها با کیفیت محیطی

۰/۸۳۴	ضریب پیرسون
۰/۰۰۰	سطح معناداری
۳۷۵	تعداد

\* داده های مندرج در جدول شماره ۵ نشان دهنده ی هم بستگی مثبت و ارتباط معنادار بین دسترس پذیری، ارتباط و کیفیت محیطی محله ی بالا کفت است.

#### د- آزمون فرضیه ی چهارم

در این قسمت نیز ابتدا روند شکل گیری فرضیه ی چهارم پژوهش در چند مرحله قابل تشریح خواهد بود:  
 - هدف پژوهش: بررسی قابلیت های راحتی و جذابیت سیمای محله بالا کفت شیراز در جهت ارتقاء کیفیت فضای عمومی شهری

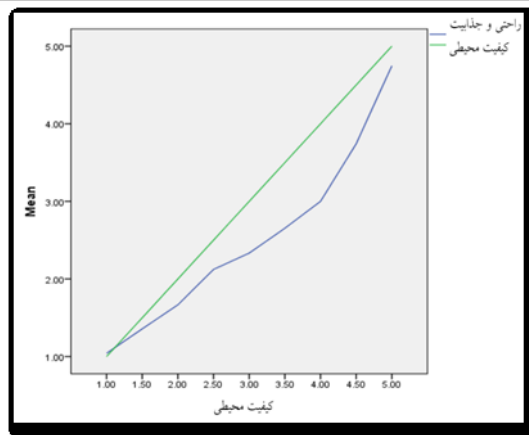
- سوال پژوهش: چگونه می توان با ارتقاء قابلیت های راحتی و جذابیت سیمای محله بالا کفت شیراز کیفیت محیطی محله را ارتقاء بخشید؟

- فرضیه ی پژوهش: به نظر میرسد که با ارتقاء قابلیت های راحتی و جذابیت سیمای محله بالا کفت شیراز می توان کیفیت محیطی محله را ارتقاء بخشید.

به منظور آزمون فرضیه ی فوق نیز، داده های حاصل از سوالات مربوط به راحتی و جذابیت و رابطه ی آن ها با کیفیت محیطی توسط نرم افزار SPSS و آزمون همبستگی پیرسون مورد تجزیه و تحلیل قرار گرفتند. ضرایب بدست حاصل از آزمون مذکور در جدول و نمودار زیر درج گردیده اند.

جدول شماره ۶- ضریب همبستگی پیرسون در ارتباط با راحتی، جذابیت و رابطه ی آن ها با کیفیت محیطی

۰/۹۱۲	ضریب پیرسون
۰/۰۰۰	سطح معناداری
۳۷۵	تعداد



نمودار شماره ۴- نمودار خطی ارتباط بین راحتی و جذابیت با کیفیت محیطی

\* داده های مندرج در جدول (۶) نشان دهنده ی هم بستگی مثبت و ارتباط معنادار بین راحتی، جذابیت و کیفیت محیطی محله ی بالا کفت است.

## ۱۱-۲. پیشنهادات

با توجه به نتایج آزمون فرضیات، پیشنهادات پژوهش در موارد زیر خلاصه می گردند.

۱- روئیت پذیری

۲- کف سازی

۳- نور

۴- نشانه

۵- مبلمان

۶- فضای سبز

۷- تعدد و کیفیت کاربری

## ۱- روئیت پذیری

مقوله ی روئیت پذیری در این پژوهش در ارتباط با فرعی ها، شاخصه هایی نظیر کاربری ها، کف و بدنه ی معابر موجود در محله عنوان شده است. دلیل بیان این مساله، پاسخ های اهالی به پرسشنامه ی پژوهش و تطبیق آن با وضعیت محله توسط محقق می باشد. این مشکل را می توان به روش های زیر، آسان و بعضا حل و فصل نمود:

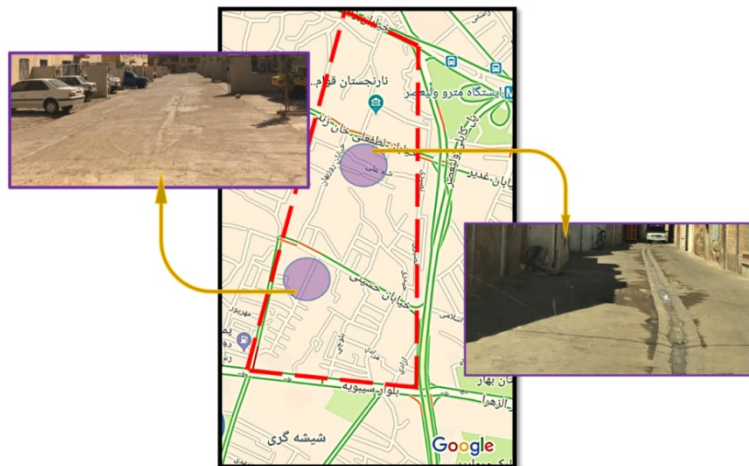
- اقدام به یکپارچه سازی مصالح دیواره ها، کف محله و معابر از نظر رنگ، فرم، بافت و ...

- حذف و یا جابه جایی موانع موجود در بدنه و کف معابر نظیر عناصر برق رسانی، دست اندازها، کنج ها و ...

- ایجاد روشنایی مطلوب جهت خوانایی محیط بویژه در ساعات تاریک شب

## ۲- کف سازی

این مساله نیز در تشابه با معضل قبل در رابطه با مصالح کف سازی (معابر پیاده و سواره) در محله ی بالا کفت است. مسائلی که اعم آنها در ارتباط با فرسودگی، عدم مطلوبیت و یا حتی در مواردی قسمت های تخریب شده ی مصالح کف سازی است. این چنین مشکلات نه تنها باعث افول کیفیت محیطی می شوند حتی تاثیر به سزایی بر کیفیت زندگی و تضعیف حالات روان و امید به زندگی دارند. در راستای رفع مشکلات ناشی از کیفیت پایین کف سازی محله توجه به اقلیم شهر شیراز، حجم تردد خودرو و عابر پیاده و مواردی از این قبیل الزامی خواهد بود. (تصویر شماره ۲)



تصویر شماره ۲- نمونه هایی از کف سازی نامناسب در محدوده

### ۳- نور

همان طور که در موارد پیشین عنوان شد یکی از مشکلات موثر بر کاهش شدید کیفیت زندگی محله ی بالاگفت، مساله ی نورپردازی معابر آن است که تاثیر بسیاری بر خوانایی، روئیت پذیری و امنیت محدوده گذاشته است. این مساله مقدمات بوجود آمدن مشکلات دیگری نظیر تضعیف امنیت، آرامش، کاهش حضور شبانه، بروز جرم و... رافراهم کرده است.

در جهت حل این معضل توجه به موارد زیر انتظار می رود.

- مکان یابی صحیح ایتم های نورپردازی
- استفاده از عناصر نورپردازی مناسب
- جایگذاری و نصب عنصر به نحوه ای که روئیت پذیری را کاهش ندهد
- در صورت امکان استفاده از نورهای رنگی جهت افزایش جذابیت محیط

### ۴- نشانه

از دیگر مواردی که باعث کاهش خوانایی گردید و مسیر یابی و تردد در محله را (جهت اهالی و دیگران) مشکل ساخته مساله ی نشانه های شهری است. محله ی بالاگفت از لحاظ نشانه و تابلوهای راهنمای شهری و شاخصه های محیطی دچار کمبود و در مواردی به دلیل تخریب نشانه ها دچار معضلات بصری گردیده است. عوامل مذکور، هم موجب کاهش خوانایی محدوده شده و هم احساس امنیت محدوده را خدشه دار نموده است. بر این اساس در راستای افزایش سطح امنیت، خوانایی و در نهایت بهبود کیفیت محیطی، توجه به مساله ی نشانه ها و تابلو های شهری در محله ی بالاگفت مهم خواهد بود.

### ۵- مبلمان

از دیگر عوامل موثر بر اجتماع پذیری و کیفیت محیطی از نگاه اندیشمندان مساله ی مبلمان (نشیمن) می باشد که محله ی بالاگفت از این بابت نیز بی نصیب نمانده. محدوده ی مورد مطالعه دچار کمبود شدید مبلمان و فضاهای اجتماع پذیری می باشد که این امر خود به تنهایی موجب کاهش شدید سطح تعاملات اجتماعی می گردد. این مورد نیز همانند دیگر موارد موثر بر کیفیت محیطی، بر کیفیت زندگی و بروز احساسات خوشایند در اهالی و کاربران بسیار موثر است. بنابراین در راستای افزایش کیفیت محیطی، توجه و تلاش در جهت مساله ی مبلمان از نظر کیفیت و تعدد بسیار مهم و امری انکار ناپذیر است.



تصویر شماره ۳- نماهایی از عدم وجود نشانه و شاخصه در محله ی بالاکفت

### ۶- فضای سبز

از نظر اندیشمندان و دانشمندان علم شهرسازی از دیگر موارد ارزیابی کیفیت یک محیط، پوشش گیاهی و فضای سبز کاربردی و منظره ساز می باشد. بالاکفت به عنوان یک محله ی مسکونی و باجمعیت نسبتا بالا، دچار کمبود فضای سبز و پوشش گیاهی کاربردی (پارک، فضای جمع پذیر و...) گردیده است که این امر نیز خود به تنهایی تاثیر بسیار زیادی بر کاهش سطح سرزندگی هر محیط می گذارد. در جهت افزایش سرزندگی و کیفیت محیطی در محله ی بالاکفت و با توجه به اقلیم و آب و هوای شیراز می بایست اقدام به افزایش پوشش گیاهی و در صورت امکان ایجاد محیطی اجتماع پذیر نمود.



تصویر شماره ۴- کمبود فضای سبز مناسب در محله بالاکفت

### ۷- تعدد و کیفیت کاربری

از دیگر موارد موثر بر اختلاط کاربری، سرزندگی و به تبع آن کیفیت محیطی، موضوع کاربری می باشد. اختلاط کاربری که به معنی تنوع کاربری مناسب از نظر نوع و تعداد و متناسب با محدوده است، از دیگر ضعف های محله ی بالاکفت شیراز می باشد. وجود کاربری های تجاری، تفریحی، خدماتی و آموزشی، نه تنها موجب افزایش کیفیت محیطی می گردد بلکه شرایط افزایش رونق اقتصادی و اجتماعی، افزایش سطح تعاملات اجتماعی و اجتماع پذیری را نیز فراهم می آورد. این مشکل نیز همانند دیگر معضلات تضعیف کننده ی کیفیت محیطی در محله ی بالاکفت به توجه جدی و برنامه ریزی موثر نیازمند است. بوسیله ی مکان یابی، شناخت احتیاجات اصلی ساکنین و کاربری هایی که در سطح محله کمتر دیده می شوند و یا اصلا وجود ندارند اقدام به افزایش تعداد و کیفیت کاربری و به تبع آن بهبود کیفیت محیطی در محله ی بالاکفت نمود.

### ۳. نتیجه گیری

# اولین کنفرانس بین المللی و دومین کنفرانس ملی "به سوی شهرسازی، معماری، عمران و هنر دانش بنیان"

در این پژوهش دریافت شد که در محلات شهری به دلیل حضور ساکنین بسیار، وجود آرامش درونی متاثر از کیفیت کالبدی و روانی محیطی امری بسیار مهم و ضروری است. در این میان ارزیابی، ایجاد و حتی رفع معضلات مربوط به این مهم، بدون کسب آگاهی از راه ها و عوامل موثر بر دستیابی به کیفیت محیطی مطلوب ممکن نخواهد بود. و همچنین در مسیر رسیدن به هدف اصلی پژوهش یعنی دستیابی به کیفیت محیطی، توجه به معیارها و مولفه ها یعنی اجتماع پذیری، دسترسی، تصویر ذهنی و فعالیت پذیری، لازم و ضروری است. در این پژوهش، پس از تدوین فرضیات به تحلیل و بررسی پژوهش های انجام شده ی مرتبط با موضوع و بررسی نظریات دانشمندان پرداخته شد و سپس پرسشنامه ای حاوی ۲۱ سوال بسته در قالب طیف پنج بندی لیکرت، در زمینه ی دسترسی، اجتماع پذیری، تصویر ذهنی و فعالیت در محلات شهری بر اساس حجم نمونه معادل ۳۷۵ نفر طراحی و تکثیر گردید. پس از آن داده های حاصل از پرسشنامه با استفاده از نرم افزار SPSS مورد تجزیه و تحلیل قرار گرفتند. نتایج آزمون همبستگی پیرسون بدین صورت قابل بیان است:

- تاثیر کاربری ها و فعالیت ها بر کیفیت محیطی با کسب ضریبی معادل ۰/۸۷۹.
- فرضیه ی مربوط به تاثیر اجتماع پذیری و تعاملات اجتماعی بر کیفیت محیطی با کسب ضریبی معادل ۰/۹۷۳.
- فرضیه ی مربوط به تاثیر دسترسی و ارتباط بر کیفیت محیطی با کسب ضریبی معادل ۰/۸۳۴.
- و در نهایت فرضیه ی مربوط به تاثیر راحتی و جذابیت بر کیفیت محیطی با کسب ضریبی معادل ۰/۹۱۲. تایید شدند. با توجه به موارد فوق می توان گفت که هر چهار فرضیه مورد تایید قرار گرفته شد.
- در ادامه نیز با توجه به اهداف پژوهش، نظریات اندیشمندان، پژوهش های انجام شده، نتایج آزمون فرضیات و بررسی وضع موجود، پیشنهادهای در زمینه ی افزایش کیفیت محیطی در محله ی بالا کفت ارائه گردید. لازم به ذکر است که راهکارهایی که ارائه گردیده اند در راستای بهبود مولفه های ذیل خواهند بود.

جدول شماره ۷- عوامل و مولفه های پیشنهادات

شاخصه ها		دسترسی		اجتماع پذیری		تصویر ذهنی		فعالیت	
مولفه		کالبدی	بصری	احساس امنیت- خوانایی		سرزندگی		اختلاط کاربری	
پیشنهادات		کف سازی	روئیت پذیری	نور	نشانه	مبلمان	فضای سبز	تعدد	کیفیت

در نهایت می توان گفت که بوسیله ی ارزیابی و توجه به موارد فوق می توان موجبات افزایش و بهبود کیفیت محیطی در محلات شهری بویژه در محدوده ی مورد مطالعه یعنی محله ی بالا کفت شیراز را فراهم آورد.

## مراجع

- حبیبی، کیومرث. پورا احمد، احمد. مشکینی، ابوالفضل (۱۳۸۶). بهسازی و نوسازی بافت‌های کهن شهری، انتشارات دانشگاه کردستان، ۱-۳۵۰.
- حسینی، اکرم. محمدزاده، اکرم (۱۳۹۳)، بررسی چگونگی کاربست الگوی باغ ایرانی به مثابه فضای عمومی شهری راهکاری جهت احیای باغ ایرانی با کاربرد تکنیک فرایند تحلیل سلسله مراتبی AHP، اولین کنگره بین‌المللی افق‌های جدید در معماری و شهرسازی، ۱-۱۱.
- خبرگزاری مهر (۱۳۸۶)، کد خبر ۵۳۰۴۲۲، محرومیت بافت فرسوده شیراز را فرا گرفته است.
- رشیدپور، نازیلا. سعیدی رضوانی، نوید (۱۳۹۴)، مقایسه تطبیقی عوامل مؤثر بر موفقیت فضاهای عمومی (خیابان و پارک) در ذهن و رفتار شهروندان آنکارا و تهران با تاکید بر نقش نظام برنامه ریزی فضای عمومی در شهرهای مذکور، مطالعات شهری، ۱۳(۱۴)، ۵-۱۸.
- رفیعیان، مجتبی. مولودی، جمشید. پورطاهری، مهدی (۱۳۹۰). سنجش کیفیت محیط شهری در شهرهای جدید مطالعه موردی شهر جدید هشتگرد، برنامه ریزی و آمایش فضا (مدرس علوم انسانی)، ۳(۷۱)، ۱۹-۳۸.
- طبیبیان، منوچهر. قزاق، انسیه (۱۳۹۲). تحلیل عملکرد فضاهای شهری بر اساس معیار PPS، نمونه موردی: پارک ایرانشهر، کنفرانس بین‌المللی عمران، معماری و توسعه پایدار شهری، ۱-۱۳.
- کاشانی‌جو، خشایار. هرزندی، سارا. فتح‌العلومی. ایلناز (۱۳۹۲)، بررسی معیارهای طراحی مطلوب فضای شهری برای کودکان نمونه موردی محله نظامیه تهران، معماری و شهرسازی آرمان‌شهر، ۵(۱۱)، ۲۳۹-۲۴۹.
- Pakzad, J. (2005). *Design Guideline of Urban Spaces in Iran*, Tehran: Payam Sima Design & Publish Co, 13-26



