



هفتمین کنفرانس ملی شهرسازی، معماری، عمران و محیط زیست

بررسی معماری خانه های معاصر لرستان در دوره های پهلوی اول و دوم

نمونه موردی: شهر خرم آباد

مهدی شریفی، معصومه خامه، رسول ولی پور

۱- گروه معماری، واحد دورود، دانشگاه آزاد اسلامی، دورود، ایران

۲- گروه معماری، واحد بروجرد، دانشگاه آزاد اسلامی، بروجرد، ایران

۳- دانشجوی دکتری، واحد بروجرد، دانشگاه آزاد اسلامی، بروجرد، ایران

چکیده

معماری عنصری ذاتی در زبان فضایی شکل هاست و عمیقا تحت تاثیر حوزه های پیچیده ای از مباحث فرهنگی و سنتی است. برای خلق معماری با هویت، باید در خلق ایده به دنبال در نظر گرفتن مخاطب، محیط و تاریخ بود. معماری سنتی لرستان که در زمان و مکان خود یکی از با ارزش ترین میراث های فرهنگی ایرانی به شمار می رود، امروز فاقد سرمشق های شاخص و بدیع است. تحولاتی که از اوایل ۱۳۰۰ آغاز شد، موجب ایجاد بی هویتی فرهنگی در بیشتر آثار معماران معماری ایران گشته است. هدف از این پژوهش معرفی شاخصه هایی از معماری ایرانیست که در بیشتر آثار معماران معاصر پهلوی در استان لرستان به عنوان نمایه ای از هویت معماری لری مطرح است. در این راستا با بهره گیری از روش تحقیق کیفی، چند نمونه از خانه های ساخته شده در دوران پهلوی اول و دوم که دغدغه آنها توجه به رویکرد معماری ایرانی بوده، بررسی شده است. نتایج تحقیق حاکی از آن است که بیشترین گرایش معماران معاصر به بهره گیری از هندسه، فرم و رویکرد فرهنگی - آیینی، پرهیز تفاخر و تجمل گرایی و به توجه مباحث اقلیمی می باشد. روش گردآوری داده ها به صورت اسنادی-کتابخانه ای و تحلیلی- مقایسه همراه با نمونه موردی میباشد.

کلید واژگان: معماری، سنت، پهلوی، هویت، اقلیم

مقدمه (بیان مسئله)

در میان هنرها، معماری بیش از همه و شاید بیش از همه ریشه در جهان بینی، باورها، اسطوره ها، سنت ها و آرمان های مردمان یک سرزمین دارد. به گزاره سخن نگفته ایم اگر بگوییم هنر معماری آینه ای است تمام نما از هویت تاریخی، تمدنی و قومی یک ملت. از همین روست که شناخت معماری یک سرزمین مروری است بر تاریخ تمدن، تفکر، سیر اندیشه ها و آرمان های گذشته و حال یک جامعه (محمد کریم پیرنیا، ۱۳۸۴). یکی از وجوهی که بازتاب دهنده هویت مردم لر و شناخت تاریخ



هفتمین کنفرانس ملی شهرسازی، معماری، عمران و محیط زیست

معماری و شهرسازی ایشان میباشد. لرها در پس چندین هزار سکونت در لرستانات (فیلی، بختیاری، جنوبی) در معماری بناها و شهرها و پدید آمدن شیوه های خاص آن، از تاثیرگذار ترین مردمان ایرانی بوده اند. شاهد بر این گفته وجود آثار ده ها شهر تاریخی و بناهای باشکوه در گستره سرزمینی لرستانات است. امری که شوربختانه در آثار معماری پژوهان پایتخت نشین در دهه های اخیر مغفول مانده و بلکه کتمان شده است. معماری در این سرزمین از دروه آرمان های جامعه و در بستر " لری " شکل گرفته و در گذشت قرن ها با ارزش ها، شیوه معیشت و سبک زندگی آنان انطباق کامل یافته است. این خصیصه به ویژه در معماری مسکونی و ساخت خانه نمودی تام و تمام داشته و شاخص تر از سایر حوزه هاست. این نظام ویژه معماری که در این گفتار " سبک لری " نامیده شده، در عین اشتراکات با معماری مسکونی سایر نقاط ایران، دارای ویژگی های فنی، فرهنگی و تاریخی بومی است که خاص مناطق لر نشین میباشد. این ویژگی معماری لرستانات را از گونه های مشابه در ایران و سایر نقاط متمایز میکند (خانه های تاریخی خرم آباد، محمد محمدی اصل، ۱۰).

سبک معماری لری دارای اصول کلی چهارگانه از قرار ذیل است:

۱. معماری در خدمت همبستگی اجتماعی
- ۲- پرهیز از تفاخر
- ۳- نیمه برونگرایی
- ۴- بهره گیری از هندسه متوازن

پیشینه تحقیق

از آنجایی که هدف از این پژوهش تحلیل و بررسی شاخص های معماری در خانه های عصر معاصر خرم آباد است، کتب و آثار چاپ شده در این خصوص بررسی شده و در قالب جدول شماره (۱) ارائه میگردد.

جدول شماره ۱: معرفی و خلاصه پیشینه تحقیق با لحاظ توالی تاریخی

زمان	نویسنده (گان)	عنوان کار تحقیقی	نتایج
۱۳۹۷	محمد محمدی اصل	بررسی بافت محلات تاریخی شهر خرم آباد	به معرفی اجمالی محلات شهر خرم آباد و تجزیه، تحلیل و گونه شناسی خیابان ها و ساختمان های دولتی با رویکردهای اقلیمی و معماری پرداخته شده است.
۱۳۹۴	امین ماهان، نسیم رفیعی	بررسی اصول معماری پایدار در معماری سنتی خرم آباد نمونه موردی: خانه ابوالقاسمی	توجه به ارزش ها و ویژگی های معماری سنتی، به عنوان الگویی مناسب برای دستیابی به طرح های معماری پایدار است.
۱۳۹۴	صبا میر دریکوندی، کیوان کامران	بررسی ساختار معماری خانه های سنتی شهرهای ایران نمونه موردی: شهر خرم آباد	در این تحقیق به توصیفی و شرح ساختار چند خانه و نحوه سازماندهی فضایی به همراه تناسبات خاص آنها پرداخته شد.



هفتمین کنفرانس ملی شهرسازی، معماری، عمران و محیط زیست

<p>ساختمان های انتخاب شده از نظر شکل و جهتگیری پلان، بافت فضایی فشرده، مصالح انتخاب شده و همچنین عمق سایه بان با معیارهای پیشنهادی ماهانی و شرایط زیست اقلیمی تطابق کامل دارد. و بهترین جهت قرارگیری ساختمانها، شمالی جنوبی با کشیدگی در محور شرقی غربی با طرح فضایی فشرده است.</p>	<p>بررسی انطباق معماری خانه های بافت تاریخی شهر خرم آباد با شرایط زیست اقلیمی (نمونه موردی خانه کاظمی و خانه گلشن)</p>	<p>امین صفایی زاده، حامد حیاتی، امید ساکی فرد، محمد جعفری</p>	<p>۱۳۹۴</p>
---	--	---	-------------

موقعیت مکانی شهر خرم آباد

شهرستان خرم آباد یکی از شهرستان‌های استان لرستان در غرب ایران است و مرکز آن شهر خرم آباد است. این شهرستان قبل از سال ۱۳۸۸ دارای شش بخش بود که با تشکیل شهرستان دوره دو بخش از شهرستان خرم آباد به این شهرستان تازه تأسیس الحاق شد و شهرستان خرم آباد در حال حاضر دارای چهار بخش است. ساکنان خرم آباد به زبان لری خرم آبادی سخن می‌گویند. خرم آباد را در زبان لری خورمووه (Xormuve) تلفظ می‌کنند.



شکل ۱: موقعیت مکانی شهر خرم آباد روی نقشه لرستان

پیشینه بافت تاریخی شهر خرم آباد در دوره پهلوی

لرستان در پایان حکومت قاجاریه چنان به آشوب کشانده شد که دولت مرکزی از برقراری امنیت در آن سرزمین عاجز ماند. چنان اوضاعی موجب ویرانی روستاها، کاهش جمعیت شهری و گسترش زندگی چادرنشینی گردید؛ به طوری که پسر وی در زمینه های اقتصادی، اجتماعی، سیاسی و آموزشی را به ارمغان آورد (ستوده ۱۳۸۸:۲۵ مقدمه سکندر امان الهی بهاروند). در این بحبوحه حکومت قاجار سقوط کرد و رضاخان با کودتای سال ۱۲۹۹ ش. بر سر کار آمد. رضاخان برای تحکیم پایه های حکومت، برقراری امنیت و تشکیل دولتی خودکامه با قدرت متمرکز در پایتخت، اقدام به سرکوب مخالفین در نقاط مختلف کشور کرد.

لرستان فیلی یکی از مناطقی است که در این دوره، شاهد بروز جنگ های خونین بود. این برخوردها و کشمکش ها به تقریب از سال ۱۳۰۱ تا ۱۳۱۲ ش. به طول انجامید. پس از سرکوب مردم لر، آرامشی نسبی و شکننده (پس از تقریباً صد سال) در



هفتمین کنفرانس ملی شهرسازی، معماری، عمران و محیط زیست

لرستان و مرکز آن شهر خرم آباد برقرار شد. با این وجود برخی ناامنی‌ها و زد و خورد‌ها میان ارتش و لرها تا سال ۱۳۲۰ ه.ش ادامه پیدا کرد. از این تاریخ و با روی کار آمدن محمدرضا شاه امنیت کامل بر لرستان مستولی شده و از آن پس تا پیروزی انقلاب اسلامی در سال ۱۳۵۷ ش. این رویه ادامه داشت. در همین سال لرها به رهبری برخی عالمان این دیار دست به حرکت‌هایی علیه حاکمیت پهلوی زدند. پس از سرکوب شورش‌ها، ارتش به صورت گسترده در شهر مستقر شده، اقدام به برخی ساخت و سازها (به طور عمده) در مجموعه ارگ و قلعه فلک الافلاک و برخی نقاط دیگر کرد.

آغازین سال‌های سده حاضر در اداره امور خرم آباد و به طور کلی لرستان، دگرگونی پدید آمد. "حکومت خرم آباد" که زیر نظر حاکم اداره می‌شد و اجزای آن به ترتیب داروغه، کلانتر و کدخداهای محلات عمده شهر بودند، تغییر ساختار داد و شیوه‌های نو برای تصدی امور، جایگزین شد. اداره‌های دولتی در این برهه، یکی پس از دیگری در دو دهه نخست سده چهاردهم خورشیدی دایر شدند. این ادارات جدید از قرار ذیل بود: معارف (مدرسه و دارالتربیه عشایری)، آمار، ثبت احوال، صحیه (بهداشت و درمان)، طرق و شوارع، راه، مالیه. با تشکیل رسمی بلدیہ خرم آباد (شهرداری) در سال ۱۳۰۶ ش. شورای بلدی، تنظیم و تأمین روشنایی کوچه‌ها، گذرها، بازار، محله‌ها را بلدیہ به عهده گرفت (قاسمی، ۱۳۹۴: ۵۳-۵۵).

آغاز تحولات جدید در معماری و ساختار شهرهای سنتی ایران در اواخر جنگ جهانی اول رخ داد. این تحولات از میانه دوره قاجار کم و بیش در شهرهای بزرگ ایران به چشم می‌خورد؛ اما در این دوره شکل عمومی تری به خود گرفت. شهر خرم آباد و بروجرد پیش‌تاز این دگرگونی‌های جدید (در دوره پهلوی نخست) بودند. دلایل عمده پیدایش تحولات نو در خرم آباد را می‌توان در سه علت دسته‌بندی کرد. (خانه‌های تاریخی خرم آباد، محمد محمدی اصل، ۶۸).

به‌طور کلی از تحولات عمده معماری و شهرسازی در شهر خرم آباد می‌توان به موارد ذیل اشاره کرد.

گسترش محلات شهر

در پایان دوره قاجار خرم آباد دارای هفت محله به قرار ذیل بود. در آغا (زید ابن علی)، در بوتار (باباطاهر)، حکیم آباد، باجگیرو (باجگیران)، در دلاکی (درب دلاکان)، پُش بازار (پشت بازار) و پاسنگر. در دوره پهلوی محلات گفته شده تا سرحد ممکن توسعه پیدا کردند و در ادامه محلات جدیدی به نام‌های: گل اسبیه (گل سفید)، سرگردآو (سرگرداب)، سوم اسفند، تختی، کوروش (اسدآبادی)، شمشیرآباد، بهیاری، آزادی، مولوی، بازار، چال میرحسین، باغ دخترآو (باغ دختران)، ششم بهمن (علوی)، شوا (شاه آباد یا مطهری فعلی)، گل‌باغ (محدوده چهارراه بانک تا میدان شهدا) و افسرآباد به وجود آمدند (خانه‌های تاریخی خرم آباد، محمد محمدی اصل، ۷۰).

تغییر مرکز شهر تاریخی

روزگاری طولانی (دست‌کم از دوره صفویه بدین‌سو) میدان "گپ" در دل مجموعه "آرسن شهری و بازار خرم‌آباد" به عنوان میدان اصلی مرکزی شهر به حساب آمده و همه محلات شهر راه داشت. میدان گپ مرکز تجمع، عزاداری و برگزاری مراسم مختلف بود. در دوره پهلوی میدان (و به تعبیر درست‌تر، فلکه‌ای) به نام "سبزه میدان" در محل تقاطع دو خیابان جدیدالاحداث بنا شد. در اطراف میدان، محلات جدیدتری شکل گرفته و بدین‌ترتیب سبزه‌میدان به مرکز ثقل شهر در این دوره تبدیل شد. بر گرداگرد این میدان و خیابان‌های منتهی‌به آن بازار شهر گسترش پیدا کرد. سبزه‌میدان را می‌توان نماد تغییر و تحولات و شهرسازی جدید خرم‌آباد دوره پهلوی قلمداد کرد.

اصلاح معابر و خیابان‌کشی‌های جدید



هفتمین کنفرانس ملی شهرسازی، معماری، عمران و محیط زیست

پدیده پیشرفت و دانش و ورود خودرو به شهرهای تاریخی ایران مسئله جدیدی در آن دوره بود. نظام معماری و شهرسازی "انسان‌محور" در شهرهای ایران آن روزگار چاره‌ای جز تطبیق خود با معماری و شهر "ماشین‌محور" دوران جدید نداشت. این موضوع ضرورتی اجتناب‌ناپذیر در آن دوره بود و می‌توانست با برنامه‌ریزی علمی و صحیح به سرانجام مطلوب برسد. شوربختانه این اتفاق نیفتاد و به بدترین شکل ممکن بافت‌های ارزشمند تاریخی مورد حمله واقع شدند. نخستین خیابانی که به سبک جدید در شهر خرم‌آباد (گویا به وسیله ارتش) احداث شد؛ خیابانی بود که "پهلوی" نام گرفت. این خیابان (امام خمینی فعلی) از محدوده خیابان حکیم امروزی در جنوب تا محدوده‌ای سبزه‌میدان و چهار راه بانک (فعلی) در شمال کشیده شد. خیابان جدید در کمال تأسف بخشی از مجموعه بازار تاریخی شهر در آن ناحیه و مسجد جامع دوره صفویه را تخریب کرد. خیابان دیگری عمود بر این خیابان (به نام مجاهدین) در مرحله بعد احداث شد. این خیابان ساختمان جدید بلدی را به پل گپ متصل می‌کرد. خیابان دیگری که در این دوره احداث شد؛ خیابان "سپه" بود. این خیابان با محوریت شمال خاوری به شمال باختری از ورودی فعلی قلعه فلک الافلاک تا پل گپ کشیده شد. خیابان‌های سه‌گانه گفته شده از نخستین معابر جدیدی بود که در خرم‌آباد آن روزگار احداث و ضمن تسهیل در امر آمدو شد خودروها به توسعه شهر و بازار به سمت شمال شهر نقش ایفا کردند. مسئله احداث خیابان‌های جدید به همین جا ختم نشده و تا پایان دوره پهلوی ادامه داشت (خانه‌های تاریخی خرم‌آباد، محمد محمدی اصل، ۷۲).

درواپسین سال‌های حکومت پهلوی نام خیابان‌های خرم‌آباد از این قرار بود: کریم‌خان‌زند، سیروس، کوروش، ثریا (امت)، شاه‌بختی، سعدی، ژاندارمری، خیام، فرهنگ، سوم اسفند، پهلوی، ۱۸ متری (کمربندی)، فردوسی، حافظ، ششم بهمن، ۲۵ شهریور (شمشیرآباد)، وصال، مولوی، ۲۸ مرداد، امیر عزیزی، شاهپور و ... (قاسمی، ۱۴: ۱۳۷۸).

از میان رفتن برخی از باغ‌ها و بناهای تاریخی در فرایند توسعه و نوسازی جدید شهری در دوره پهلوی اول

در دوره پهلوی و همزمان با رشد و توسعه شهر خرم‌آباد، تعداد زیادی از آثار تاریخی موجود در شهر و صدها باغ بزرگ و کوچک از میان رفت. این اتفاقات در حالی صورت گرفت که با برنامه‌ریزی صحیح و علمی هم امکان رشد و توسعه شهر فراهم می‌بود و هم حفظ این آثار تاریخی و هویتی. چه می‌توان کرد که این نگرش تخریبی به آثار تاریخی و طبیعی هنوز در فکر و ذهن برخی از سودجویان شخصی، مدیران، سیاست‌گذاران و برنامه‌ریزان وجود دارد. به دیگر سخن روند نابودی آثار تاریخی و طبیعی همچنان به قوت خویش باقی است. به عنوان نمونه می‌توان به تخریب حیرت‌آور و جبران‌ناپذیر بخش‌هایی از بافت تاریخی در سال‌های اخیر (۱۳۸۸ تا ۱۳۹۷ ش.) به بهانه‌های واهی اشاره کرد. در ادامه به ذکر نام برخی از مهم‌ترین بناهایی که در دوره‌های مختلف تخریب شده‌اند خواهیم پرداخت (خانه‌های تاریخی خرم‌آباد، محمد محمدی اصل، ۷۲).

کاروانسراهای محسنی (در محدوده ضلع خاوری پل گپ)، دُوسَه (دوستعلی) و هسراک در دروازه جنوبی شهر قدیم، تخریب بخش‌های مهمی از محلات کهن برای احداث خیابان‌های کمربندی، ۲۴ متری حکیم، خیابان موازی حافظ، دو بنای مسجد جامع دوره صفویه و پهلوی نخست، تخریب بخش‌هایی از پل گپ، چندین بنای نظامی در محدوده ضلع شمالی قلعه (دانشگاه سابق لرستان)، بخش‌های مهمی از مجموعه بازار تاریخی شهر، به ویژه قیصریه سرپوشیده خرم‌آباد، حمام‌های ارزشمند والی، بلور و ... مساجد غریبه (در محدوده خاوری قلعه)، سه تیره (در دلاکی)، حکیم، بازار، سرگرداؤ، بنای غسالخانه قدیم شهر، ساختمان‌های اداری شهربانی، اداره دارایی، فرمانداری و ... ساخت و ساز در محدوده شهر شابرخواست (محله قاضی آباد)، کنیسه مربوط به یهودیان، چندین سقاخانه، بناهای آرامگاهی ارزشمند، صدها خانه، گذر تاریخی، صدها باغ به‌خصوص باغ بسیار بزرگ منوچهرآباد (باغ فلاحت)، ده‌ها تکیه، کوشک‌های میان باغ‌ها و چندین و چند بنای دیگر که ذکر همگی آنان مثنوی صدمن کاغذ خواهد شد.



هفتمین کنفرانس ملی شهرسازی، معماری، عمران و محیط زیست



تصویر شماره ۷: ساختمان اداره پست

تصویر شماره ۶: ساختمان اداره معارف (فرهنگ) در دوره پهلوی
در دوره پهلوی





هفتمین کنفرانس ملی شهرسازی، معماری، عمران و محیط زیست

تصویر شماره ۹: ساختمان فرمانداری

تصویر شماره ۸: ساختمان شهرداری مرکزی خرم آباد در دوره پهلوی

خرم آباد در دوره پهلوی



تصویر شماره ۱۰: ساختمان کارخانه پنبه

تصویر شماره ۱۱: ساختمان شهربانی خرم آباد در دوره پهلوی دوم

خرم آباد در دوره پهلوی دوم، ۱۳۴۰

(منبع: کتاب خانه های تاریخی خرم آباد، ۷۷)

معرفی اجمالی خانه های تاریخی شهر خرم آباد در دوران معاصر (پهلوی اول و دوم)

خانه قاضی (آخوند ابوطالب)

قدمت بنا مربوط به دوره پهلوی نخست با مساحت: ۷۳۰ مترمربع میباشد. وضعیت فعلی بنا بصورت موزه مردم شناسی مورد بهره برداری قرار گرفته که در فهرست آثار تاریخی کشور ثبت شده و در اختیار عموم قرار گرفته است. موقعیت قرارگیری ساختمان در بافت تاریخی، محله دربوتار، گذر بوتار قرار دارد. از ویژگی های سازه ای میتوان به پوشش سقف ترکیبی طاق و تیرپوش، دیوارها خشتی، آجری و سنگی اشاره کرد. ارزش های ویژه معماری خانه قاضی با محوریت شمالی-جنوبی در دو جبهه مسکونی با میانسرای در وسط و باغچه کوچکی در جبهه خاوری ساخته شده است. بخش اصلی خانه (جبهه پُرافتآو) در دو طبقه و دارای فضاهای مختلف چون (تالار، تَنبیه، سه دری، پنج دری، ...) است. ورگه (تورفتگی) نسبتاً بزرگ هندسی جلوی این جبهه توانسته است ضمن گسترش سطح نورگیری فضاها، به تنوع حجمی و بصری خانه بیفزاید. بخش نثار خانه شامل چند اتاق مُدبه (مطبخ) راهرو، فضای سردر، دالان و هشتی زیبایی است. این جبهه در یک طبقه ساخته شده است. بخش خاوری این جبهه در دوره پهلوی و به سبک معماری آن دوره تجدید بنا شده؛ اما بخش باختری و مجموعه دالان و هشتی متعلق به روزگار قاجار است. جبهه باختری خانه به صورت طاق نما است. بر روی این طاق نما راهرویی قرار دارد که فضاهای بخش جبهه شمالی را به (فضای بام) مهتابی واقع در جبهه نثار (جنوبی) متصل می کند.

اصولاً در معماری شهر خرم آباد بخش رو به آفتاب خانه (پُرافتآو) در دو طبقه و بخش پشت به آفتاب (جبهه نثار) در یک طبقه ساخته می شد. این امر باعث می شد جلوی تابش نور به میانسرا و جبهه شمالی در فصل سرد سال گرفته نشود و در

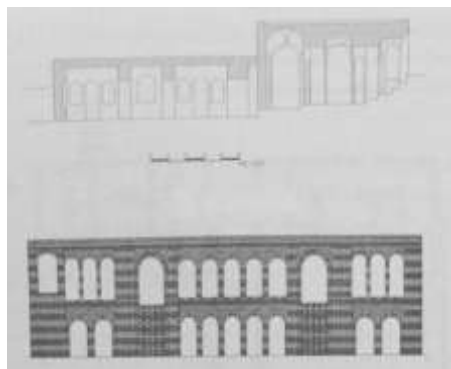
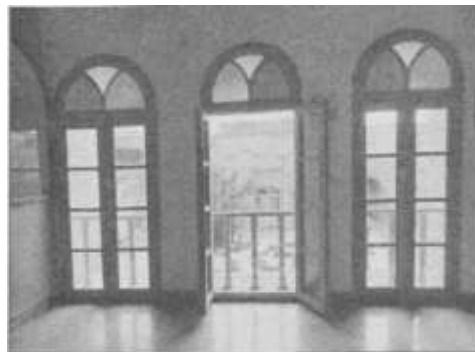


هفتمین کنفرانس ملی شهرسازی، معماری، عمران و محیط زیست

روزهای گرم سال مانعی برای وزیدن نسیم و باد مطلوب به پیکره جبهه اصلی (شمالی) وجود نداشته باشد. این ویژگی به خوبی در خانه قاضی دیده می‌شود. از سایر ویژگی‌های معماری این بنا می‌توان به وجود آرایه‌های آجری، دندانه موشی، گل‌گشیزی، خفته، راسته برجسته، خوانچه پوش سقف بخشی از اتاق‌های طبقه همکف جبهه شمالی و هشتی زیبای بنا اشاره کرد. این خانه از اواسط روزگار قاجار متعلق به خانواده "قاضی خرم آبادی" بوده است. ایشان از اوایل دوره قاجار منصب قضاوت (قاضی القضاتی) در لرستان فیلی داشته‌اند.



تصویر شماره ۱۶ : کارشیو طبقه همکف (سمت راست) و نخست (سمت چپ) و برش شمالی-جنوبی (پایین) خانه قاضی





هفتمین کنفرانس ملی شهرسازی، معماری، عمران و محیط زیست

تصویر شماره ۱۷: برش خاوری-باختری (بالا) نمای جبهه اصلی (پایین) و تصویر شماره ۱۸: نمای بخشی از فضای پنج دری از اخل فضا به حیاط و جبهه نصار خانه (تصویر بالا) و نمای میانسرا و جبهه اصلی (تصویر پایین).



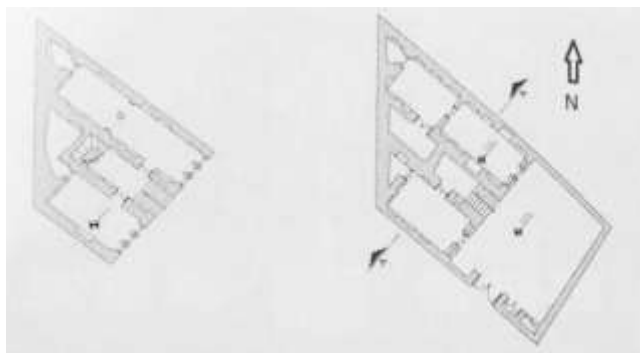
تصویر شماره ۱۹: نمای جبهه اصلی و بخشی از میانسرا
(منبع: کتاب خانه های تاریخی خرم آباد، ۱۰۷ تا ۱۱۰)

خانه سیدعبدالله کشفی

قدمت بنا مربوط به دوره قاجار با مساحت: ۱۹۲ مترمربع میباشد. وضعیت فعلی بنا، بصورت فضای اداری در فهرست آثار تاریخی کشور ثبت

شده است. موقعیت قرارگیری بنا در بافت تاریخی، محله حکیم آباد، گذر بناری آقا محمود (خیابان ۲۴ متری حکیم) قرار دارد. از ویژگی های سازه ای میتوان به آسمانه ترکیبی (سقف طبقه همکف طاق سیس (گهواره ای) و طبقه اول و دوم تیرپوش چوبی، ساختمایه: خشت و آجر اشاره کرد. ارزش های ویژه معماری این خانه کوچک در یک جبهه با محوریت شمال باختری- جنوب خاوری در دو طبقه ساخته شده و در جبهه جنوب باختری به گذر متصل می شود. ابعاد ناهمگون زمین به خوبی در جبهه مسکونی با ترفندهای معمارانه پنهان شده است.

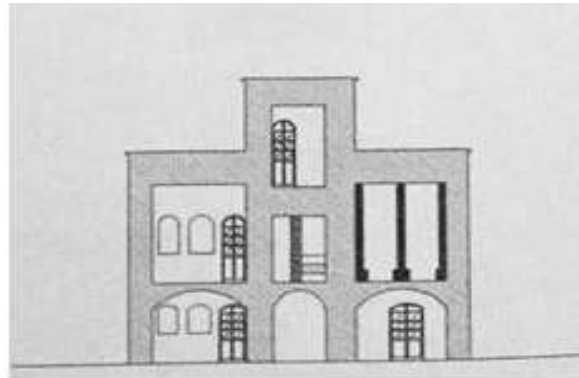
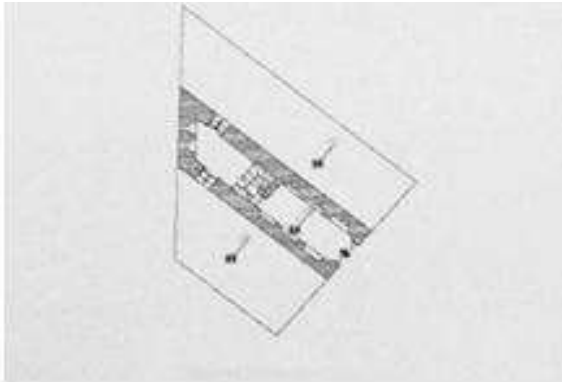
در طبقه همکف مجموعه، پله ارتباطی و فضای زیرپله در مرکز و دو اتاق سه دری در دو طرف قرار گرفته اند. در طبقه نخست هم به تقریب این کارشيو تکرار شده است. با این تفاوت که پله ارتباطی در انتهای فضا قرار گرفته و با یک حرکت چرخشی به فضای موسوم به بالاخانه در طبقه دوم می رسد. از سایر ویژگی های معماری این بنا می توان به استفاده از آرایه های گچبری با نقوش گل و برگ کنگری به شیوه معماری غربی، استفاده از آرایه های متداول آجری در خرم آباد، طاق تزئینی کلیل و عبور نهر مشهور گردآو از فضای زیر میانسرا اشاره کرد. این خانه متعلق به خاندان سادات کشفی و شخصی به نام آقا سید عبدالله است.



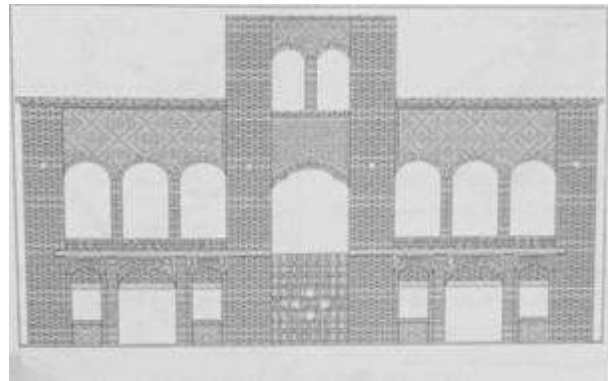
تصویر شماره ۲۱: کارشيو همکف (تصویر سمت راست) و نخست (تصویر سمت چپ)
(منبع: کتاب خانه های تاریخی خرم آباد، ۱۱۷)



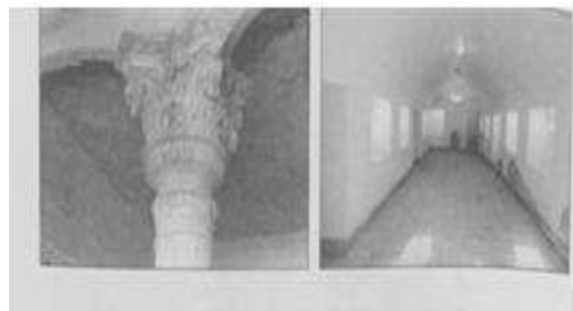
هفتمین کنفرانس ملی شهرسازی، معماری، عمران و محیط زیست



تصویر شماره ۲۲: کارشیو طبقه بالا (تصویر چپ) و برش عرضی (تصویر سمت راست)



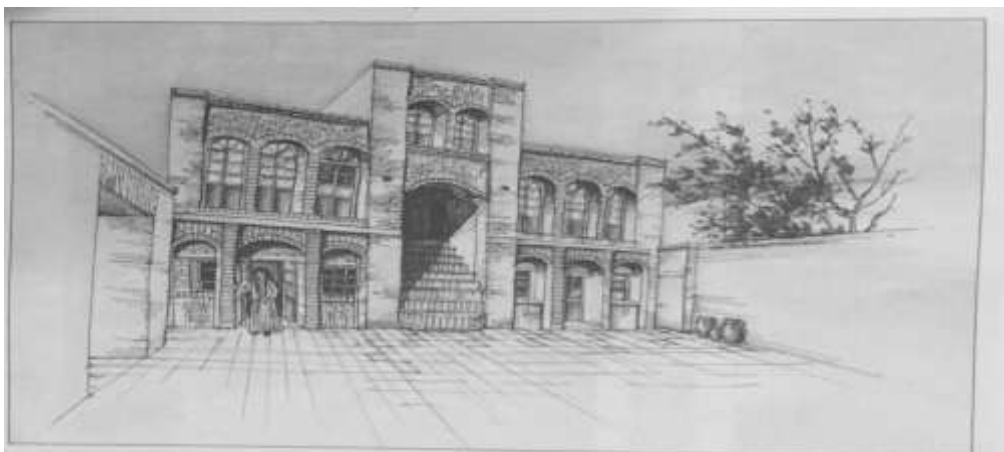
تصویر شماره ۲۳: نمای جبهه مسکونی (تصویر بالا بصورت اتوکدی) و نمای جبهه مسکونی (تصویر سمت چپ)



تصویر شماره ۲۴: فضای داخلی اتاقسه دری (تصویر بالا سمت چپ) و ارایه های گچ بری شیوه باختری (تصویر بالا سمت راست)



هفتمین کنفرانس ملی شهرسازی، معماری، عمران و محیط زیست



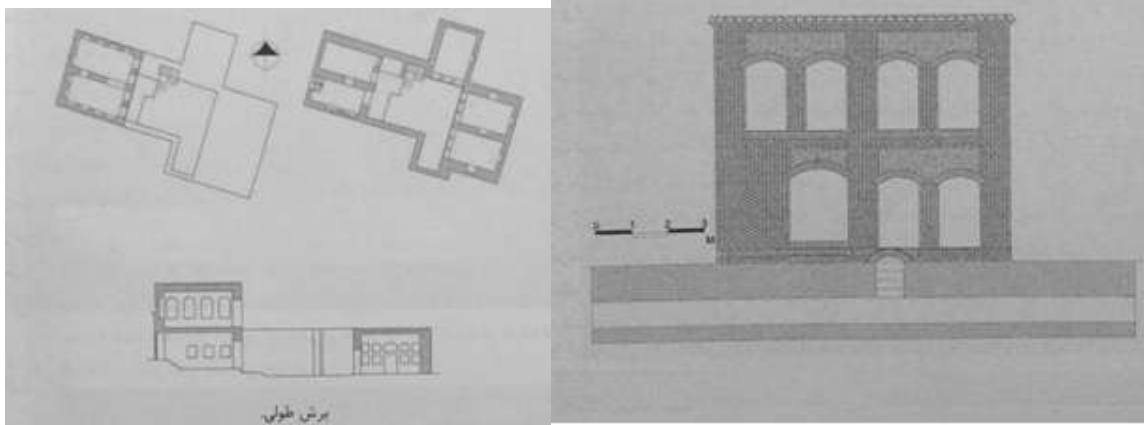
تصویر شماره ۲۵: خانه تاریخی کشفی
(منبع: کتاب خانه های تاریخی خرم آباد، ۱۱۵-۱۲۰)

خانه کربلایی کریم چاغروند

قدمت بنا مربوط به دوره پهلوی نخست با مساحت: ۲۲۵ مترمربع میباشد. وضعیت فعلی بنا در فهرست آثار تاریخی مرمت شده است.

موقعیت قرارگیری در بافت تاریخی، محله دربوتار، گذر بُوتار، کوی چاغروندها قرار دارد. ویژگی های سازه ای بصورت آسمانه تیرپوش چوبی، ساختمایه: خشت و آجر میباشد. ارزش های ویژه معماری خانه چاغروند برخلاف رون غالب در بافت قدیم خرم آباد به دلیل موقعیت ویژه زمین در سه جبهه ساخته شده است. جبهه خاوری و شمالی در یک طبقه مربوط به دوره قاجار و شامل سه اتاق سه دری است. جبهه باختری در دوره پهلوی نخست به سبک معماری آن روزگار و در دو طبقه بنا شده است. در طبقه نخست ورودی خانه، دالان، آبریزگاه و یک اتاق دودری قرار دارد. طبقه نخست نیز شامل دو اتاق "دودری" به هم پیوسته است. راه ارتباطی این طبقه با میانسرای بنا از طریق پله ای است که در ضلع شمالی میانسرای خانه قرار دارد. در جلو بخش باختری، فضایی برای نشستن به نام "وَرگه" تعبیه شده است. این فضا به وسیله اختلاف سطحی ناچیز (۳۰ سانتی متر) از میانسرای کوچک خانه تفکیک شده است در زیر فضای "وَرگه" نهر مشهور گردآو عبور می کند. به همین منظور و برای دسترسی به آب نهر، به وسیله ایجاد تاقی فرعی بر محور تاق (شمالی-جنوبی) نهر و چندپله، فضایی به نام پَرآووه (پایاب) ایجاد شده است. در کل مجموعه بافت تاریخی تعداد اندکی از خانه ها به صورت مستقیم به آب دو نهر آبرسانی شهر (گردآو و ناصری) دسترسی داشته اند. از این نظر وجود "پَرآووه" در این خانه و خانه های مشابه یک امتیاز ویژه تلقی می شده است.

هفتمین کنفرانس ملی شهرسازی، معماری، عمران و محیط زیست



تصویر شماره ۳۰: کارشیو طبقه همکف (تصویر بالا) و برش جبهه باختری



تصویر شماره ۳۱: نمای جبهه اصلی و بخش شمالی



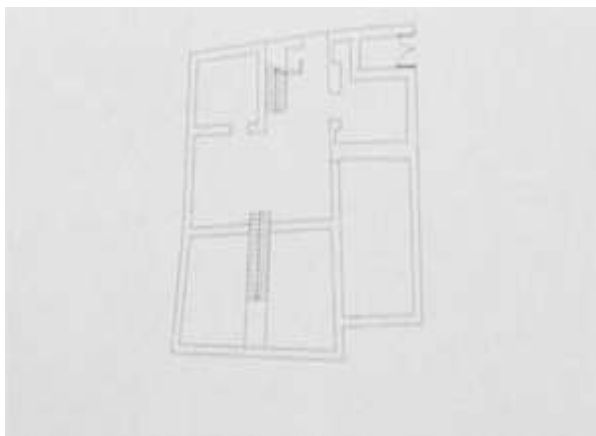
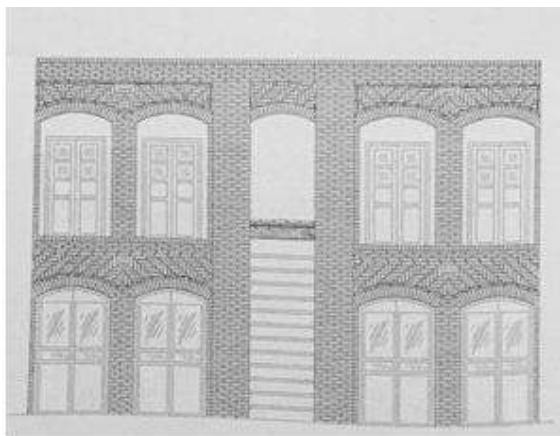
تصویر شماره ۳۲: میانسرا، جبهه شمالی
(منبع: کتاب خانه های تاریخی خرم آباد، ۱۴۰-۱۴۶)



هفتمین کنفرانس ملی شهرسازی، معماری، عمران و محیط زیست

خانه و سقاخانه رستمی

قدمت بنا مربوط به پهلوی نخست، ۱۳۱۳ می‌باشد. موقعیت قرارگیری در بافت تاریخی، محله دَرَبوتار، گذر یهودی ها، بتوئی نخست (کوچه حاج آقا ابوتراب جزایری) قرار دارد. ویژگی های سازه ای بنا عبارت است از: آسمانه تیرپوش، ساختمایه: سنگ، آجر و خشت. ارزش های ویژه معماری این خانه دارای دو جبهه مسکونی در جنوب و خاور به صورت دو طبقه و مجموعه ورودی، راه پله و اتاقی در ضلع شمالی، در تراز یک طبقه است. بخش جنوبی خانه شامل چهار اتاق دودری، راه پله، فضای زیر راه پله (در طبقه همکف) و یک فضای تقسیم (در طبقه اول) می شود. در طبقه همکف بخش باختری، دو اتاق و فضای سقاخانه قرار گرفته اند. راه دسترسی به سقاخانه از بیرون خانه تأمین می شود. سقاخانه دارای ابعاد $3 \times 2/10$ متر می باشد. این فضا چاهی برای تأمین آب در خود جای داده است. طبقه نخست این بخش نیز شامل چند فضای مسکونی است. فضاهای این قسمت توسط راه پله ای که در نزدیک ورودی خانه قرار گرفته، به میانسرا و سایر بخش های خانه مرتبط می شوند. در جبهه ورودی بنا اتاقی کوچک قرار گرفته؛ که از الحاقات دوره نخستین محسوب می شود. نمای بنا از آجر است. تزئینات خفته راسته و معقلی از ویژگی های این بنا است. نمای بیرونی سقاخانه از سنگ چارتراش است. بر بالای نمای سنگی سقاخانه، کتیبه ای حجاری شده که نام بانی و سال ساخت بنا در آن ذکر شده است. براساس متن کتیبه این خانه به وسیله شخصی به نام حاج طاهر رستم ثانی (رستمی) و در سال ۱۳۵۳ ق. (۱۳۱۳ ش) ساخته شده است در اینجا عامل اعتقادات و مذهب موجب جلوگیری تخریب و نوسازی این اثرگشته است.



تصویر شماره ۲۴: کارشیو طبقه همکف (تصویر راست) و نمای جبهه شمالی (تصویر چپ)





هفتمین کنفرانس ملی شهرسازی، معماری، عمران و محیط زیست

تصویر شماره ۳۵: نمای کلی خانه (تصویر بالا) - سنگ کتیبه احداث بنا بازخوانی متن: "اینجا وقف حضرت امام حسین (ع) بانی حاجی طاهر رستمی ولد مرحوم باباخان"

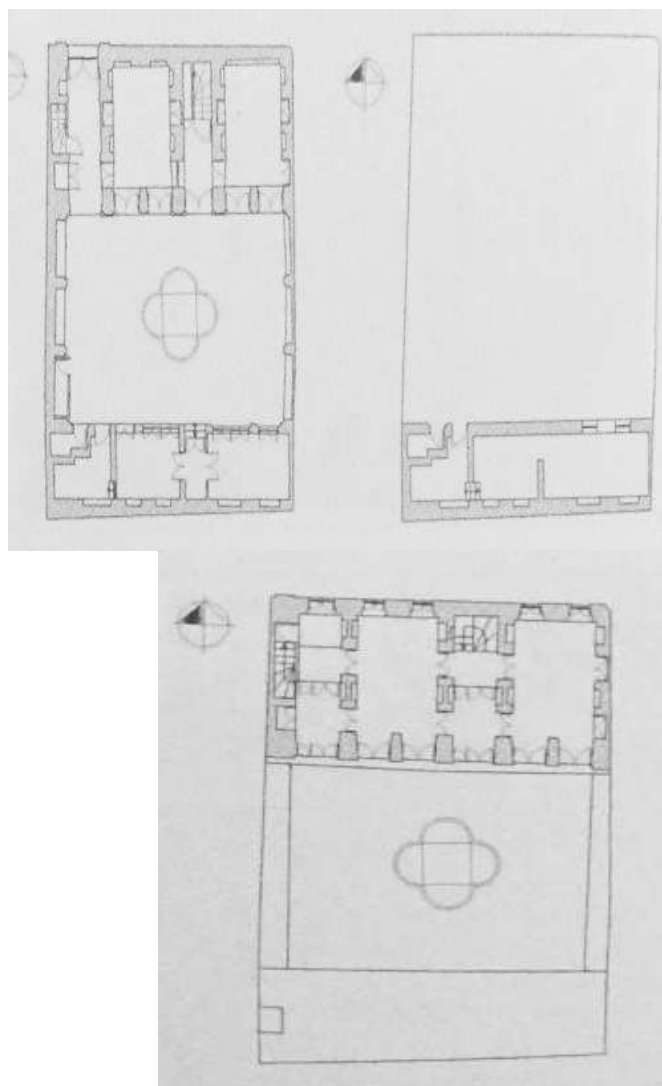
(منبع: کتاب خانه های تاریخی خرم آباد، ۱۷۴-۱۷۰)

خانه شعبان زاده

قدمت بنا مربوط به دوران پهلوی اول می باشد. وضعیت فعلی بنا خالی از سکنه که نیازمند مرمت، ثبت در فهرست آثار تاریخی کشور می باشد. موقعیت قرارگیری بنا در محدوده شمالی خارج از بافت تاریخی، خیابان امام خمینی، کوچه شهید کاکاوند، پلاک ۲۱ قرار دارد. ویژگی های سازه ای بنا عبارت است از: سازه تیرپوش چوبی، ساخت مایه: آجر. و از ارزش های ویژه معماری این خانه این است که در اوایل دوره پهلوی دوم بنا شده و در شمار واپسین خانه هایی است که به سبک بومی و تاریخی در خرم آباد ساخته شده است. از آن پس شیرازه این سبک بومی از هم گسست و مبانی خود را به معماری مدرن و آن هم از نوع سطحی و تقلیدی داد. خانه شعبان زاده همچون بسیاری از خانه های تاریخی شهر در دو جبهه پرافتآو و نِسار ساخته شده است. جبهه بزرگ تر در بخش شمالی منتهی به گذر و در دو طبقه است. طبقه همکف شامل سردری زیبا، دالان ورودی (راه پله تعبیه شده در جداره باختری دالان) و دو اتاق دودری است در میانه این اتاق ها راهرو، فضای تقسیم و راه پله منتهی به طبقه دیگر قرار دارد. نخست این جبهه نیز شامل دو فضای دودری، سه اتاق کوچک و یک فضای تقسیم است. فضاهای موجود در این طبقه علاوه بر پنجره های رو به میانسرا از پنجره های تعبیه شده به سمت گذر هم نور می گیرند. این موضوع در نوع خود تازه و حاصل تغییرات معماری دوران جدید است. بخش دیگر خانه یعنی جبهه نِسار دارای یک طبقه مسکونی و زیر زمینی سرتاسری است. طبقه مسکونی خانه شامل چند اتاق و برخی فضاهای خدماتی می شود. ابعاد پنجره ها و شیوه کار در این خانه از خصوصیات معماری این دوره (پهلوی) است. در دو سوی دیگر خانه (خاوری و باختری) طاق نماهای زیبایی قرار دارد: تزئینات غالب معماری در این اثر، گره چینی ها و آرایه های آجری می باشد حوض بنا، سوزی کاری ها (باغچه ها) و درختان موجود در میانسرا محیطی مطلوب را برای باشندگان فراهم کرده است. از سازنده و صاحب نخستین بنا اطلاعی در دست نیست ولی در دهه های اخیر با تملک خانواده " شعبان زاده" بوده است.



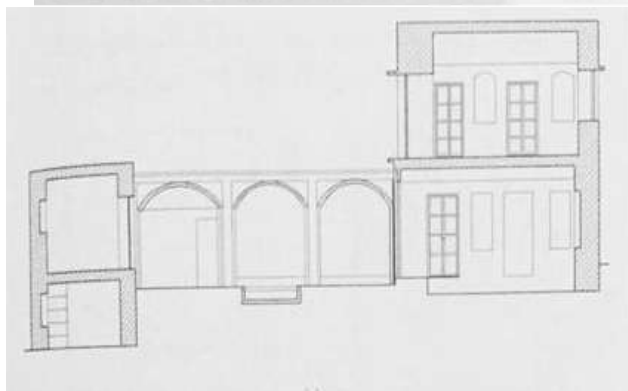
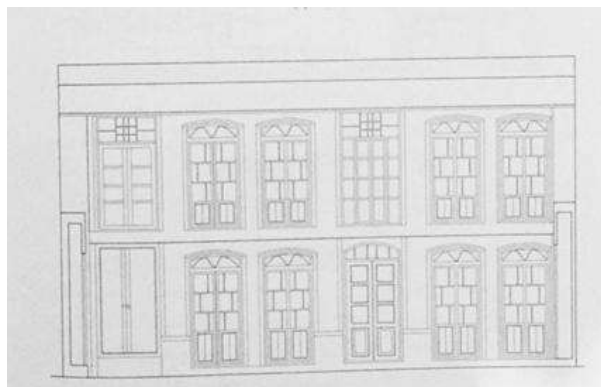
هفتمین کنفرانس ملی شهرسازی، معماری، عمران و محیط زیست



تصویر شماره ۳۷ : کارشيو طبقه زیر زمین (تصویر سمت راست) و همکف (تصویر وسط) و کارشيو در طبقه نخست



هفتمین کنفرانس ملی شهرسازی، معماری، عمران و محیط زیست



تصویر شماره ۳۹: برش طولی (تصویر بالا) نمای جبهه اصلی (تصویر پایین)



تصویر شماره ۴۰: بنمای جبهه اصلی (شمالی) در سمت چپ و نمای جبهه جنوبی در سمت راست

هفتمین کنفرانس ملی شهرسازی، معماری، عمران و محیط زیست

جدول شماره ۲: گونه شناسی کارشیو خانه های معاصر خرم آباد

عکس	پلان	توضیحات	دوره	نام
		<p>کارشیو بصورت نیمه درونگراست. از ویژگی های سازه ای میتوان به پوشش سقف ترکیبی طاق و تیرپوش، دیوارها خشتی، آجری و سنگی اشاره کرد. ورگه (تورفتگی) نسبتاً بزرگ هندسی جلوی این جبهه توانسته است ضمن گسترش سطح نورگیری فضاها، به تنوع حجمی و بصری خانه بیفزاید. بخش نثار خانه شامل چند اتاق مُدبه (مطبخ) راهرو، فضای سردر، دالان و هشتی زیبایی است.</p>	پهلوی	خانه اخوند ابو (قاضی)
		<p>کارشیو بصورت درونگراست از ویژگی های سازه ای میتوان به آسمانه ترکیبی (سقف طبقه همکف طاق سپس (گهواره ای اشاره کرد. ابعاد ناهمگون زمین به خوبی در جبهه مسکونی با ترفندهای معمارانه پنهان شده است</p>	قاجار	خانه کشفی



هفتمین کنفرانس ملی شهرسازی، معماری، عمران و محیط زیست

		<p>کارشيو بصورت درونگراست ويژگي هاي سازه اي بصورت آسمانه تيرپوش چوبي، ساختمايه: خشت و آجر ميباشد. در جلو بخش باختری، فضايي برای نشستن به نام "ورگه" تعبیه شده است. این فضا به وسیله اختلاف سطحی ناچیز (۳۰ سانتی متر) از میانسرای کوچک خانه تفکیک شده است در زیر فضای "ورگه" نهر مشهور گردآو عبور می کند.</p>	<p>پهلوی</p>	<p>خانه کریم چاغروند</p>
		<p>کارشيو بصورت نیمه درونگراست. ويژگي هاي سازه اي: آسمانه تيرپوش و طاقی، ساختمايه: خشت و آجر ميباشد. در بخش الحاقی دوره پهلوی در طبقه همکف، فضای سردر، دالان کشیده ورودی، آبریزگاه (کینارآو) و اتاقی دودری قرار گرفته است. طبقه نخست نیز شامل یک اتاق سه دری، مطبخ و فضای کوچک دیگری است. بنا دارای آرایه های آجری است.</p>	<p>پهلوی</p>	<p>خانه سقاخانه رستمی</p>



هفتمین کنفرانس ملی شهرسازی، معماری، عمران و محیط زیست

		<p>کارشيو به صورت حياط مرکزی و درون گرا ميباشد.و از ارزش های ویژه معماری این خانه این است که در اوایل دوره پهلوی دوم بنا شده و در شمار واپسین خانه هایی است که به سبک بومی و تاریخی در خرم آباد ساخته شده است. فضاهای موجود در این کارشيو علاوه بر پنجره های رو به میانسرا از پنجره های تعبیه شده به سمت گذر هم نور می گیرند.</p>	<p>پهلوی</p>	<p>خانه شعبانزاد ه</p>
--	--	---	--------------	--------------------------------

جهت گیری خانه ها:

بیشتر خانه های موجود در بافت تاریخی خرم آباد، دارای جهت و محور شمالی - جنوبی ميباشد. این جهت مطابق است با رون قبله و در این حالت محور اصلی خانه تقریباً رو به سمت قبله دارد. این جهت گیری مطلوب باعث میشود که جبهه اصلی ساختمان در فصل سرد سال از نور و گرمای خورشید استفاده بیشتری کند. در اصطلاح بومی به این جبهه از ساختمان (جبهه اصلی شمالی) "برافتاوو" گفته میشود و به جبهه مخالف آن نساار میگویند.

جدول شماره ۲: گونه شناسی خانه های معاصر خرم آباد از جهت تابش خورشید

عکس	جهت تابش خورشید	نام
-----	-----------------	-----

هفتمین کنفرانس ملی شهرسازی، معماری، عمران و محیط زیست

		<p>خانه اخوند ابو (قاضی)</p>
		<p>خانه کشفی</p>
		<p>خانه کریم چاغروند</p>

هفتمین کنفرانس ملی شهرسازی، معماری، عمران و محیط زیست

		<p>خانه سقاخانه رستمی</p>
	<p>SS</p>	<p>خانه شعبانزاد ه</p>

جدول شماره ۳: شاخص های معماری خانه های معاصر خرم آباد

خانه	ایوان دار	شاه نشین	بادگیر های کوتاه	ورودی (هش تی)	حیاط (ق لا)	بالا خانه (حسینیه خانگی)	حوضخانه	مدبخ (مد به)
آخوند ابو (قاضی)	✓✓	✓✓	*	✓✓	✓✓	*	✓✓	✓✓
کشفی	*	✓✓	*	*	✓✓	✓✓	*	✓✓
کریم	✓✓	✓✓	✓✓	✓✓	✓✓	✓✓	✓✓	✓✓



هفتمین کنفرانس ملی شهرسازی، معماری، عمران و محیط زیست

	*	\	*		*	\		چاغروند
✓✓	*	✓✓	✓✓	*	*	*	*	سقاخانه رستمی
✓✓	✓✓	✓✓	✓✓	✓✓	*	✓✓	✓✓	شعبانزاده



هفتمین کنفرانس ملی شهرسازی، معماری، عمران و محیط زیست

خانه	جنس سقف	جنس دیوار	تعداد اتاق	آرایه و تزیینات	فرم فضایی
آخوند ابو) قاضی)	پوشش سقف ترکیبی طاق و تیرپوش	خشتی و آجری و سنگی	دو طبقه دارای تالار، تنبیه، سه دری و پنج دری	آجری، دندان موشی، گل گشنیزی، خفته راسته برجسته	درون گرا
کشفی	آسمانه ترکیبی (سقف طبقه همکف طاق سیس گهواره ای) و طبقه اول و دوم تیرپوش چوبی	خشت و آجر	دو طبقه دارای دو اتاق سه دری و فضای بالاخانه	گچبری با نقوش گل و برگ کنگری به شیوه معماری غربی	درون گرا
کریم چاغروند	آسمانه تیر پوش چوبی	خشت و آجر	دو طبقه دارای سه اتاق سه دری	آرایه های آجری (دندان موشی، خفته راسته ساده و برجسته)	درون گرا
سقاخانه رستمی	آسمانه تیر پوش	خشت و آجر	دو طبقه دارای ۴ اتاق دو دری	خفته راسته و معقلی دارای کتیبه حجاری شده	برون گرا
شعبانزاده	تیر پوش چوبی	آجر	دو طبقه دارای دو اتاق دو دری و سه اتاق کوچک	گره چینی و آرایه های آجری	درون گرا

جدول شماره ۴: ویژگی های سازه ای و معماری خانه های معاصر خرم آباد



هفتمین کنفرانس ملی شهرسازی، معماری، عمران و محیط زیست

نتیجه گیری:

با توجه به اهمیت موضوع پژوهش حاضر، و بررسی معماری خانه های معاصر خرم آباد، به مطالعه، تحقیق و برداشت های میدانی در نمونه های موردی پرداخته شد که هر کدام از اینها، دارای شیوه ها و خصیصه های منحصر به فردی در معماری مسکونی این منطقه از لرستان هستند. و با ثبت وضعیت اقلیمی و شناخت فضاهای معماری در این خانه ها و مقایسه بین آنها با یکدیگر از منظر اقلیمی، فنی، فرهنگی، تاریخی و بومی میتوان به چهار ویژگی اصلی اشاره کرد که این ویژگی ها عبارتند از: ۱- معماری در خدمت همبستگی اجتماعی، ۲- پرهیز از تفاخر، ۳- نیمه برونگرایی ۴- بهره گیری از هندسه متوازن. علاوه بر گونه های چهارگانه معرفی شده در مجموعه بافت تاریخی خرم آباد، خانه های دیگری با کارشيو های متفاوت و یا ترکیبی از گونه های ذکر شده وجود دارد که گونه های اصیل لری و غالب در آن نمود پیدا کرده است. مطلب دیگری که باید به آن پرداخته شود آن است که در دوره پهلوی اول و دوم خانه هایی به سبک ها و شیوه های اقتباسی جدید هم کم و بیش ساخته شده اند که تغییرات تازه در این خانه ها نتیجه دوران (مدرن) بود. بسیاری از معماران و سازندگان دوره پهلوی، افرادی تهران و سایر شهرهای ایران بودند که یا جز معماران ارتش بودند و یا به نحوی وابسته به ادارات تازه تاسیس دولتی بودند و شیوه های جدید و معماری تازه ای را با خود به شهر خرم آباد آوردند. خاص کار ایشان میرفت که به شیوه جدید از طراحی و معماری در خرم آباد تبدیل شود که با هجوم همه جانبه معماری مدرن (در دهه پنجاه خورشیدی)، این مساله به محاق رفته و به فراموشی سپرده شد.

منابع:

- محمد، محمدی اصل، خانه های تاریخی خرم آباد، نشر انتشارات شاپورخواست، ۱۳۹۷
- پیرنیا، محمد کریم، آشنایی با معماری اسلامی ایران، تدوین غلامحسین معماریان، سروش دانش، چاپ چهاردهم، ۱۳۸۴
- زرین کوب، عبدالحسین و زرین کوب، تاریخ ایران باستان (۴) چاپ پنجم، ۱۳۸۷
- ساک، علی محمد، جغرافیای تاریخی و تاریخ لرستان، خرم آباد، کتاب فروشی محمدی، چاپ اول ۱۳۴۳
- سجادی، علی و فرزین، علیرضا، قلعه فلک الافلاک، نشر پژوهشگاه میراث فرهنگی کشور، چاپ اول، ۱۳۸۲
- بهرامی، روح الله، سلسله والیان لرستان، تهران، انتشارات حروفیه، چاپ اول، ۱۳۸۸
- خودگو، سعادت، لرستان در دوره مشروطیت، خرم آباد، انتشارات شاپورخواست، چاپ اول، ۱۳۸۷
- پاکزاد، محمدرضا، ۱۳۸۶. مبانی نظری و فرایند طراحی شهری
- ریلی ت. ۱۳۸۴. از خانه های شخصی تا خانه های مجازی، سیر تحول مفهوم و کالبد خانه های ایرانی. ترجمه م شیرازی، س فلاحت. مجله ی رایانه، معماری و ساختمان. ۲۰-۲۶
- قاسمی، سید فرید، خرم آباد شناسی ۱، خرم آباد، انتشارات افلاک، چاپ اول، ۱۳۷۵
- قاعد رحمت، عیسی، لباس لرهای فیلی (در لرستان، ایلام، کرمانشاه)، قم، انتشارات مطیع، چاپ اول، ۱۳۹۳
- معماریان، غلامحسین، سیری در مبانی نظری معماری، تهران، سروش دانش، چاپ ۶، ۱۳۹۶
- فرهنگ معین
- حسن پور، عطا، لرستان سرزمین جاذبه های تاریخی و طبیعی، تهران، نشر گاهان، چاپ اول، ۱۳۹۴.
- ایزد پناه، حمید، لرستان در گذر زمان و تاریخ، نشر اساطیر، چاپ اول، تهران، ۱۳۸۴.