



تحلیلی بر نقش طراحی مبلمان شهری در سرزندگی فضای شهری (مطالعه موردی: حاشیه زاینده رود شهر اصفهان)

آتوسا شارق

عضو هیئت علمی دانشگاه فنی و حرفه ای واحد دختران سمیه نجف آباد

چکیده

فضاهای شهری با مبلمان شهری و رفتارهای جمعی افراد تعریف می شود. این مبلمان ها باید به صورتی در فضاهای شهری قرار گیرند که مردم را به تعاملات اجتماعی و حضور در فضا تشویق کنند. پژوهش از نظر هدف از نوع کاربردی و توسعه ای، از لحاظ روش انجام تحقیق، توصیفی-تحلیلی میباشد. نمونه گیری با روش غیر احتمالی سهمیه ای انجام شده است. ارزش گذاری داده ها با استفاده از طیف لیکرت صورت پذیرفته است. تجزیه و تحلیل داده ها از نرم افزار SPSS/VER 19 استفاده شده است. ابزارهای گردآوری داده ها در این پژوهش برای جمع آوری داده از روش های مطالعه کتابخانه ای و اسنادی و پرسشنامه استفاده شده است همچنین بخشی از داده های مورد نظر و به روز از طریق مطالعات میدانی و انجام مصاحبه و مشاهده بدست آمده است. پس از بررسی ها به این نتیجه رسیده ایم که مبلمان شهری باید طوری طراحی شود که ضمن رعایت امنیت مردم را به رفتارهای جمعی تشویق کنند. که در قسمت پایانی پایان نامه نوع طراحی مناسب این نوع مبلمان ها آورده شده است.

کلیدواژه: رفتارهای جمعی، مبلمان شهری، لبه رودخانه، فضای شهری، طراحی شهری

بیان مسئله

عمده ترین ویژگی مبلمان شهری کاربرد عام است. این گروه از محصولات ارتباط مستقیم با توده مردم دارد و بدین لحاظ موضوع طراحی و برنامه ریزی آن ها به مطالعات عمیق و دقیقی نیاز دارد با وجود این کمتر شاهد برنامه ریزی کارآمد مبلمان شهری هستیم یکی از عواملی که معمولاً در شهرهای ایران توجهی به آن نمی شود مبلمان شهری است. شهر اصفهان نیز از این لحاظ از نقاط ضعف زیادی برخوردار است. فضاهای شهری با مبلمان شهری و رفتارهای جمعی افراد تعریف می شود. این مبلمان ها باید به صورتی در فضاهای شهر قرار گیرند که مردم را به تعاملات اجتماعی و حضور در فضا تشویق کنند. رودخانه زاینده رود یکی از عناصر مهم استخوان بندی شهر اصفهان می باشد و با توجه به این که استفاده کنندگان از لبه این رودخانه به عنوان یک محور تفریحی زیاد می باشد اما متأسفانه در اکثر قسمت های آن تمهیدات لازم اندیشیده نشده است به همین جهت تعاملات اجتماعی و رفتارهای جمعی در قسمت های زیادی از لبه آن وجود ندارد. بنابراین استفاده از راهکارهایی که بر رفتارهای جمعی مؤثر است می تواند ما را در دستیابی به حداکثر استفاده ی مردم از این فضای شهری رهنمون سازد. در نتیجه مبلمان شهری می تواند یکی از موارد اثرگذار در این زمینه باشد.



کلیت موضوع

در دوره‌ی معاصر مشکلات کلان‌شهرها فقط در ازدیاد جمعیت، ترافیک، گرانی، اقتصاد و نا به سامانی‌های زیست‌محیطی و ... خلاصه نمی‌شود؛ بلکه انواع ناهنجاری‌های رفتاری، مشکلات اجتماعی و فشارهای روحی و روانی ناشی از سیمای ناخوشایند بصری نیز خود دلایل کافی برای افزایش مسائل زندگی مدرن شهری و تنگ‌تر شدن عرصه بر جامعه‌ی امروزی است. به یقین آرامشی که از نمای مناسب شهری در پی استفاده‌ی صحیح از مبلمان شهری حاصل می‌شود، بی‌تأثیر در زندگی شهروند امروزی نخواهد بود؛ به گونه‌ای که گاهی این احساس، خستگی را از انسان خسته از کار و تلاش و هیاهوی روزانه گرفته و با آرامشی پایدار، او را تا در منزل بدرقه می‌کند. لذا تأثیری که سیمای آرامش‌بخش شهری به او عطا کرده است، پشتوانه‌ای معنوی برای ارتباط خانوادگی و به ارمغان بردن این حس به درون خانه می‌شود. با نگرشی اقتصادی ورود مندان به این مقوله، نتیجه‌ای به دست می‌آید که گاهی بسیاری از طراحان مبلمان شهری، به ویژه در کشورهای عقب‌مانده یا در حال توسعه، درصدد به وجود آوردن سیمایی از شهر هستند که آن‌ها را به سود بیشتر برساند، و کمتر به جزئیات و نیازهای روانی، اجتماعی جامعه توجه دارند. اگرچه گاهی ناچار به رعایت استانداردهای شهری می‌شوند، معمولاً این مقررات را قوانینی دست‌وپا گیر و نا سودآور می‌دانند. لذا پرداختن به مسائلی همچون مبلمان شهری و تأثیر عملکرد آن در سیما و هویت شهر را کاری عبث و یا حداقل دست‌وپا گیر و نا سودآور می‌دانند و به همین دلیل حاضر نمی‌شوند بر سر مسائلی همچون موارد یادشده ریسک اقتصادی را بپذیرند. در عصر حاضر، سیما و نمایی از شهر مورد توجه است که با طرح‌های بدیع و مدرن، رنگ‌های گرم و تند و تابلوهای رنگارنگ نتون به همراه نورپردازی‌های شبانه، جذابیت خود را حفظ کرده و خودنمایی کند، بی‌توجه به این‌که این مبلمان شهری طراحی شده چه تأثیری در ذهن مخاطب شهری و شهروند ساکن شهر خواهد گذارد.

تبیین مسأله پژوهشی و اهمیت آن

ایجاد گسترش فضاهای شهری مؤثر، کارآمد و پویا از جمله مباحثی است که مورد توجه معماران، طراحان و برنامه ریزان بوده و هست. فضاهای شهری که به عنوان بطن حیات اجتماعی و شهری امروزی مطرح‌اند، دارای ابعاد مختلفی می‌باشند، اما به نظر می‌رسد در کشور ما به جز معدود مواردی در حیطه طراحی شهری، همچنان به تعاریف نظری موضوع پرداخته کمتر به مردم، فعالیت‌ها یا نانو فضاهای ویژه آنان توجه کرده‌ایم. چنانچه همگان بدان اذعان داریم، لازمه باور و توجه به موضوعی، شناخت کامل و شفاف‌سازی ابعاد مختلف و تأثیر و تأثرات آن بر محیط و مخاطبین است. درک محیط شهری، فرآیندی ذهنی است که از طریق ارتباطات نانو فضای پیرامون او انجام می‌گیرد. انسان پیام‌های حسی محیط را دریافت کرده و تصویر یاز محیط در ذهن خود به وجود می‌آورد. یکی از عوامل مؤثر در شکل‌گیری این تصویر خاطرات فردی یا جمعی از محیط است (میر مقتدایی، ۱۳۸۸)

خاطره جمعی و حافظه جمعی از بدو به وجود آمدن علوم انسانی به صورت ملموس یا غیرملموس وجود داشته است، ولی به عنوان پدیده‌ای که در مفاهیمی خاص و به صورت ویژه‌ای مطرح شده باشد، در اوایل قرن بیستم یک جامعه‌شناس معروف فرانسوی به نام هالب واکس آن را مطرح کرد (خسرو خاور، ۱۳۸۴)

شهر پدیده‌ای انسان‌ساخت است که در جزئیات نیز عناصر فراوانی در بطن و متن خود دارد. خارج از تعاریف متفاوتی که بنا بر علاقه‌های معرفتی متفاوت از شهر داده می‌شود، شهرها را ویژگی‌های متفاوتی از متغیرها و معرف‌های مشترک از هم جدا می‌کند. برای مثال همه شهرها دارای متغیرهایی چون پایگاه جغرافیایی، ابعاد و اندازه، شکل، کیفیات بصری، کیفیت زیستی و... هستند. شهرهای مختلف می‌توانند از همدیگر متمایز شوند. بنابراین شهرها می‌توانند هر کدام دارای ویژگی‌های فردی باشند که معرف هویت آن‌ها است (کربلایی نوری، ریاحی، ۱۳۸۵: ۳۸۲).



هویت هر شهر علاوه بر بستر طبیعی، اقلیم و نحوه رفتار و گویش و لباس پوشیدن مردم، از طریق فضاهای شهری نیز شناخته می‌شود. عوامل و عناصری در محیط می‌تواند یافت که ضمن دارا بودن عملکرد خاص، جنبه‌ی ظاهری آن نیز می‌تواند تأثیرگذار باشد مثل رنگ‌ها، عناصر بارزش تاریخی، مبلمان شهری، نور، درختکاری، از آن جمله‌اند (کربلایی نوری، ریاحی، ۱۳۸۵: ۳۸۳).

در گذشته محلات شهری، مکان‌هایی برای گردآمدن افراد با ویژگی‌های فرهنگی، قومی - نژادی، مذهبی، اقتصادی، اجتماعی و ... مشترک بوده‌اند، به دنبال تجمع بیشتر افراد با ویژگی‌های مشترک در یک محدوده، آن بخش از شهر دارای هویت خاص و شناخته شده‌ای بود که سبب تمایز آن از دیگر بافت‌های اطراف می‌گردید. همین عامل در آن محدوده سبب ایجاد فضاهایی با کارکرد و عملکردهای خاص می‌شد که بافت آن را نیز از محدوده‌های اطراف متمایز می‌گرداند (قاسمی، نگینی، ۱۳۸۹: ۱۱۴). انتخاب و طراحی مناسب مبلمان شهری حفظ هویت مکان و نمود بیشتر آن را ممکن می‌سازد. این برخورد در احیای مناطق تاریخی و سنتی بسیار مؤثر است. اگر دخالت در شهر به تزیینات سطحی محدود نشود، باید میان بافت اجتماعی و فضای شهر توازنی ایجاد کرد. آنگاه که بافت اجتماعی مکانی تثبیت شد و در میان ساکنانش مفهوم شهرنشینی، ریشه دواند، می‌توان به ساختارهای مکمل در سیما و منظر آن پرداخت و شرایط را برای حفظ محیط و رفاه اهالی‌اش مهیا کرد. به اتکای همین بافت اجتماعی تثبیت شده و ریشه‌دار می‌توان در مدت‌زمان کافی و با روشی پویا، خیابان‌های محله و شهر را به گونه‌ای مجهز کرد که بازتاب فرهنگ آن باشد (مرتضایی، ۱۳۸۱: ۳۰).

لذا طراحان و برنامه ریزان شهری برای ارائه فضاهایی پاسخ‌ده نیاز به شناخت دقیق از ابعاد اجتماعی زندگی انسان شهرنشین امروز در مراحل مختلف رشد دارند، بنابراین وظیفه خطیر برنامه ریزان و مدیران شهری سازمان‌دهی و آرام‌سازی و به‌سازی فضا و تجهیزات در راستای مدیریت شهری می‌باشد (زندیه، مهدی، ۱۳۸۵).

وسعت شهرها و فاصله میان مراکز مختلف آن‌ها در شهرهای قدیمی چنان بود که شهروندان با پای پیاده از نقطه‌ای به نقطه دیگر می‌رفتند از آنجایی که تنها وسیله جابه‌جایی افراد چهارپایان بودند به دلیل سرعت و نحوه حرکت آن‌ها الزاماً نیازی به متمایز بودن راه‌ها فضاهای ارتباطی پیاده و سواره از یکدیگر احساس نمی‌شد. این گونه الگوی حرکت در شهر؛ نه تنها پیوندی تعاملی، حسی و ذوقی میان شهر، و شهروندان برقرار می‌کرد، بلکه به راه‌ها و معابر شهری، خصلتی، اجتماعی فرهنگی نیز می‌بخشید (مهدی زاده، ۱۳۷۹: ۱۹).

آنچه از نام خیابان در قدم اول به یاد هرکس می‌آید همان نقش بارز تردد و جابه‌جایی یا یک‌راه عبوری است. درحالی‌که خیابان به‌عنوان یکی از عناصر مهم شکل‌دهنده فرم اصلی شهر، نماد فرهنگی و اجتماعی و برقرارکننده ارتباط فضایی و اتصال فعالیت‌های شهری بوده و همواره مورد توجه شهر سازان و برنامه ریزان شهری بوده است. با توجه به این‌که خیابان‌ها قسمتی از فضاهای عمومی را تشکیل می‌دهند، به همه ساکنان شهر مربوط می‌شود و مردم با حضور خود به دلپذیر بودن و سرزنده بودن این فضاها عمومی کمک نموده و تأثیر می‌گذارند چه این‌که خیابان‌ها به لحاظ کمی و کیفی، به‌عنوان عناصری در عین جدا کردن فضاهای شهری از یکدیگر، مهم‌ترین عامل اتصال و پیوستگی و انسجام آن‌ها بوده است و عرصه‌ای برای تقویت ارتباط و پیوستگی و انسجام آن‌ها بوده است و نیز عرصه‌ای برای تقویت ارتباط انسان و محیط شهری می‌باشند محسوب می‌شوند (دانشپور، ۱۳۷۹: ۱۱۰) از چند دهه پیش تاکنون آگاهی‌های تازه‌ای درباره شهر پدید آمده است و بار دیگر مکان‌های عمومی به‌عنوان فضایی برای زندگی مطرح گردید. اهمیت طراحی مناسب عناصر شهری از جمله مبلمان، امری است که دوباره کشف شده است. در زندگی شهری امروز به‌ندرت می‌توان کسی را یافت که با مبلمان سروکار نداشته باشد.

مبلمان شهری بخش زیادی از فعالیت‌های شهری را سامان می‌دهد و باعث بالا رفتن کیفیت استفاده شهروندان از خیابان، میدان‌ها، پارک و عرصه‌های دیگر شهری می‌شود.



پیشینه پژوهش

در گذشته فضای شهری نقش بسیار مهمی در زندگی افراد داشت. بسیاری از فعالیت‌های جمعی در این فضاها اتفاق می‌افتاد و این فضاها بستر شکل‌گیری خاطره‌ها بوده است.

"در گذشته ساکنین یک محله با یکدیگر احساس خویشاوندی داشته‌اند و این حس به دلیل داشتن خاطره مشترک در محله بوده است" (مهرجو، آفریدی، ۱۳۸: ۲) اما امروزه اکثر شهرهای ایرانی به دلیل عدم انطباق مناسب ساختار قدیم و جدید شهر با مشکل بحران هویت مواجه شده‌اند و عواملی همچون تحولات تکنولوژی و صنعتی، عوامل اجتماعی و فرهنگی از مهم‌ترین فاکتورهای تأثیرگذار بر قطع تداوم هویتی گذشته و حال بوده که منجر به پاک شدن خاطرات جمعی از چهره اکثر شهرهای امروز می‌باشد. با توجه به اینکه "تعامل اجتماعی و دلبستگی مردم با محیط‌های اجتماعی و ساخته‌شده رابطه‌ای تنگاتنگ دارد (لنگ، ۱۳۸۳: ۱۳۷۹) بیشتر تعاملات اجتماعی و دیدارهای جمعی در مکان‌هایی اتفاق می‌افتند که یادآور خاطرات جمعی شهر می‌باشند و شهروندان به این مکان‌ها احساس تعلق دارند. اما امروزه با کمبود فضاهایی هویت مند برای گفت‌وگو و دیدار و تعاملات اجتماعی در فضاهای شهری مواجه هستیم و اکثر دیدارهای جمعی و تعاملات اجتماعی به کافی‌شاپ‌ها و مراکز خریدی کشیده شده که از نظر معماری فاقد فضاهای مناسبی هستند که یادآور خاطرات جمعی شهر باشند و احساس تعلق به این مکان‌ها ضعیف است و شهرها یا امروز را با مشکل بحران هویت مواجه کرده‌اند. اما در مقابل هنوز فضاهایی از گذشته در شهرها باقی‌مانده‌اند که احساس تعلق در این فضاها پررنگ بوده و وجود خاطرات جمعی شهر در این مکان‌ها باعث شده تغییر کاربری داده و تبدیل به المان‌ها و نشانه‌های شهری بسیار موفق‌تری شوند. این درحالی‌که است که بیشتر المان‌های شهری که در ابتدا با کاربری المان طراحی شده‌اند نتوانسته‌اند به نشانه شهری تبدیل شوند و در شکل‌گیری و ثبت خاطرات شهرها نقش داشته باشند.

سهرابی (۱۳۸۵)، در پژوهش خود به بررسی هویت کالبدی جزیره کیش پرداخت. وی در آخر چنین نتیجه گرفته است که در جهت تقویت هویت جزیره کیش توجه به طبیعت و عناصر طبیعی آن، توجه به شبکه ارتباطی و شکل‌گیری مسیرها و فضاهای شهری، توجه به بدنه‌ها و نمادهای شهری، توجه به عناصر نمادی نو نشان‌ها توجه به مبلمان شهری و جزئیات طراحی شهری ضروری می‌باشد.

زنگی‌آبادی همکارانش (۱۳۸۳) در تحقیق خود تحت عنوان: نقش مبلمان شهری در هویت بخشی به شهرها به این مورد اشاره کرده‌اند که، بدیهی است آنچه به یک محله می‌تواند هویت ببخشد و برای ساکنان آن محل آسایش به همراه آورد انبوه ساختمان‌ها در فضای محله نمی‌باشد بلکه منظر محله و مبلمان آن می‌باشد. و این خصوصیات بارز است که باعث تفاوت محله از سایر محلات و خوانایی محله می‌شود، بنابراین هویت بخشیدن به فضای محله به چگونگی استقرار و کیفیت مبلمان شهری نیز بستگی دارد.

جعفر پور و کبادی (۱۳۸۸)، در پژوهش خود تحت عنوان بررسی و ارزیابی شاخص‌های مؤثر در هویت شهری به این جمع‌بندی رسیده‌اند که اصولاً با توجه به چندوجهی بودن ابعاد هویت شهر، اخذ یک رویکرد سیستمی و همه‌جانبه نگر که در آن تمام ابعاد باید هویت باهم باید مورد توجه قرار داده شود، از این رو لازم و ضروری است تا از این رهگذر عناصر سازنده شهری (محیط یا اجتماعی، اقتصادی و کالبدی) مشخص و جایگاه آن در شهر و جامعه و نحوه ارتباط آن با مردم در پدیده‌های شهر شناسایی شوند.

کنز (۲۰۰۵)، در پژوهش خود به موضوعاتی شامل شناخت وابستگی و هویت در سکونت اشخاص پرداخته است و در پایان به این نتیجه رسیده است که طولانی ماندن در یک مکان به فرد احساس تعلق می‌دهد.



هشتمین کنفرانس ملی شهرسازی، معماری، عمران و محیط زیست

روش تحقیق و مراحل آن

پژوهش از نظر هدف از نوع کاربردی و توسعه‌ای، از لحاظ روش انجام تحقیق، توصیفی-تحلیلی می‌باشد. بر اساس ماهیت داده‌ها از نوع کمی می‌باشد. چارچوب نظری با استفاده از روش کتابخانه‌ای و مرور ادبیات مربوط بررسی مبلمان شهری و تأثیر آن در شکل‌گیری رفتارهای جمعی (محدوده مورد مطالعه: لبه رودخانه زاینده‌رود) انجام شده است سپس با تکمیل پرسشنامه در محل و انجام بررسی‌های میدانی اقدام به جمع‌آوری داده‌های مورد نیاز گردید. نمونه‌گیری با روش غیر احتمالی سهمیه‌ای انجام شده است. ارزش‌گذاری داده‌ها با استفاده از طیف لیکرت صورت پذیرفته است. تجزیه و تحلیل داده‌ها از نرم‌افزارهای EXCELL و SPSS/VER 19 استفاده شده است.

ابزارهای گردآوری داده‌ها

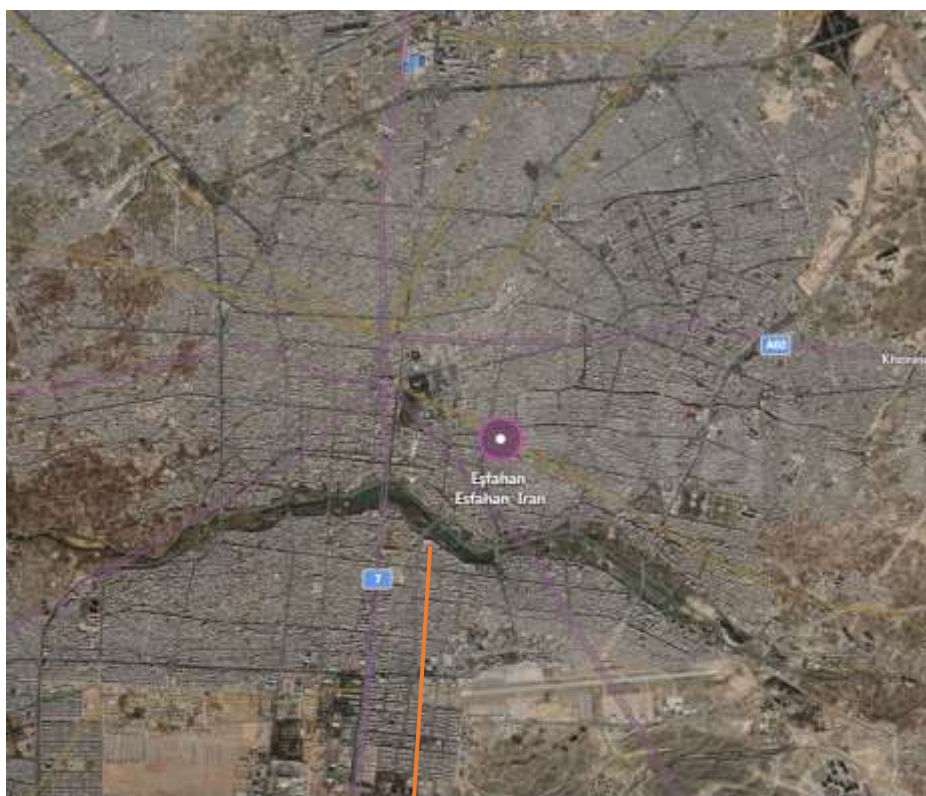
در این پژوهش برای جمع‌آوری داده از روش‌های مطالعه کتابخانه‌ای و اسنادی و پرسشنامه استفاده شده است همچنین بخشی از داده‌های مورد نظر و به روز از طریق مطالعات میدانی و انجام مصاحبه و مشاهده به دست آمده است. همچنین به منظور سنجش و تجزیه و تحلیل اطلاعات از تمامی روش‌های مصاحبه، مشاهده، پرسش‌نامه، مطالعه کتابخانه‌ای و اسنادی، روش تجزیه و تحلیل یکپارچه (SOWT)، ارائه چشم‌انداز، جدول اهداف و سیاست و روش AHP بهره‌مند شده است.

قلمرو پژوهش

به دلیل اینکه امکان مطالعه و بررسی تجهیزات و مبلمان محیط‌های نامبرده به طور کامل مقدور نبوده است، لذا محدوده‌ای به طول ۱/۵ کیلومتر از مکان انتخاب و از دو طرف رودخانه مورد پیشمایش قرار گرفت. به طوری که این محدوده در شهر اصفهان فضای حاشیه رودخانه در اطراف سی‌وسه پل - حدفاصل بین پل‌های ابوذر و فردوسی - را در بر گرفته است.



هشتمین کنفرانس ملی شهرسازی، معماری، عمران و محیط زیست



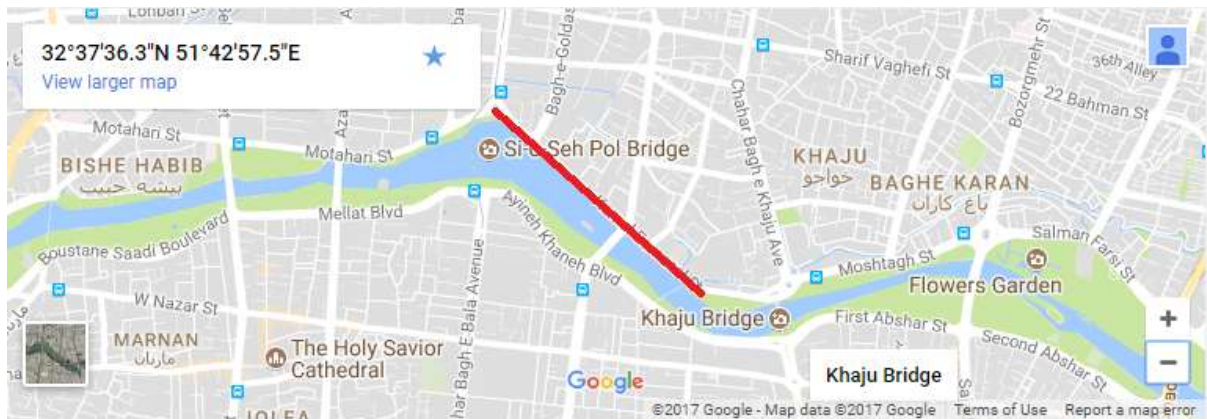
شکل (1): موقعیت مکان مورد مطالعه در شهر اصفهان



هشتمین کنفرانس ملی شهرسازی، معماری، عمران و محیط زیست

بحث و تحلیل یافته ها

پرسشنامه مورد استفاده در این پژوهش جهت حاشیه زاینده رود شهر اصفهان حد فاصل پل تاریخی سی و سه پل و پل خواجه تهیه و توزیع گردید. که به علت تاریخی بودن این محور با حضور گردشگران داخلی و خارجی مواجه هستیم که از بین افراد پیاده حاضر ۵۳ درصد عابرین را زن ها و مابقی آنها مرد ها بودند و همچنین از بین افراد ۱۲ درصد افراد گردشگران خارجی و داخلی و مابقی شهروندان ساکن در شهر اصفهان بوده اند.



منبع نگارنده

تحلیل و بررسی یافته های پژوهش

در این قسمت از پژوهش حاضر به بررسی میانگسن وزنی مبلمان شهری (میزان استفاده افراد از مبلمان شهری نسبت به عوامل دیگر در این پیاده راه) در این محور را نشان می دهد که میانگین وزنی استفاده از مبلمان شهری در این محور ۵.۸۲ می باشد. که این میزان با توجه به نتایج طیف ۵ گزینه ای لیکرت بدست آمده است که بدین منظور جهت بدست آوردن نقش مبلمان شهری در حاشیه زاینده رود از آزمون T تک نمونه ای (آزمونی که میانگین یک جامعه بر مبنای توزیع T است و در آن به این موضوع پرداخته می شود که میانگین یک جامعه، به چه میزان از یک ثابت بیشتر و یا کمتر است) استفاده شده و عدد ۳ به عنوان میانه نظری نقش مبلمان شهری در پیاده راه انتخاب شده است. که نتایج آزمون حاکی از آن است که میانگین مبلمان شهری در محور مورد مطالعه ۴.۱۸۰۵ بالاتر از این مقدار بوده که این امر نشاندهنده تاثیر معناداری مبلمان شهری در پیاده راه محور گردشگری است. هدف اصلی این پژوهش بررسی نقش مبلمان شهری در سرزندگی پیاده راه محور گردشگری



هشتمین کنفرانس ملی شهرسازی، معماری، عمران و محیط زیست

است. که پرسشنامه مورد استفاده با استفاده از مدل تحلیلی پژوهش، عوامل موثر بر سرزندگی و تعاملات اجتماعی و تاثیر مبلمان شهری در این محور را بررسی کرده است. جدول شماره ۲ نشان می دهد که استفاده از مبلمان شهری در این پیاده راه ها چگونه سبب سرزندگی در این محور شده است و چه تاثیری در پیاده راه دارد. به این نتیجه می رسیم که مبلمان شهری در حد فاصل پل خواجه تا سی و سه پل، سبب جذب بیشتر افراد پیاده شده و سبب راحتی و رفاه بیشتر افراد شده که همگی این عوامل سرزندگی را بدنبال دارد.

ویژگی مبلمان شهری چه تاثیری بر روی سرزندگی پیاده راه دارد؟

این پژوهش نشان دهنده این است که عوامل بالا با طراحی مبلمان شهری رابطه معناداری داشته و در این محور زیبایی طراحی و جنس مبلمان شهری استفاده شده بیشترین تاثیر را داشته است که برای این موضوع از آزمون T تک نمونه ای استفاده شده و عدد ۳ به عنوان میانه نظری عوامل موثر بر طراحی مبلمان شهری انتخاب گردیده است و محاسبات انجام شده نشاندهنده میانگین هر کدام از عوامل موثر بر طراحی مبلمان شهری بالاتر از این مقدار بوده است.

جدول (۱): جدول کمی نقش مبلمان در محور مورد مطالعه

مکان	تعداد	میانگین	انحراف معیار
حد فاصل پل خواجه تا سی و سه پل	۱۰۰	۴/۱۸۰۵	۳۹۵۳۶۰

جدول (۲): جدول T تک نمونه ای نقش مبلمان شهری در پیاده راه

مکان	T	DF	معناداری دو دامنه	تفاوت میانگین	فاصله اطمینان تفاوت
-	-	-	-	۹۵	۹۵
حد فاصل پل خواجه تا سی و سه پل	۱۸.۰۰۴	۱۰۰	.۰۰۰۰	۰.۶۷۰۲۳	۰.۳۸۰۵

جدول (۳): اثرات استفاده از مبلمان شهری در پیاده راهها

مکان	عوامل	میانگین	انحراف معیار
حد فاصل پل خواجه تا سی و سه پل	۱- جذب افراد	۳.۱۴۲۶	۸۷۵۴.
	۲- راحتی و آسایش افراد	۴.۱۸۵۹	۹۲۲۳.
	۳- بازدید و سپری کردن زمان	۳.۷۲۶۳	۰.۹۳۵۴
	۴- ارتباط موثر بین افراد و مبلمان شهری	۳.۹۹۳	۰.۸۳۲۱

جدول (۴): عوامل موثر بر طراحی مبلمان شهری

مکان	عوامل	میانگین	انحراف معیار
------	-------	---------	--------------



۰.۹۵۲۳۶	۳.۱۲۲۱	۱-تصورات ذهنی عابری	حد فاصل پل خواجه تاسی و سه پل
۱.۱۰۵۴۶	۳.۵۴۶۹	۲-رنگ	
۱.۳۲۵۶۴	۳.۹۸۳۵	۳-میزان استفاده افراد از مبلمان شهری	
۱.۲۳۹۸۴	۳.۲۶۸۷	۴-جنس مبلمان شهری	
۱.۴۹۸۷	۳.۷۴۵۶	۵-خلاقیت در طراحی مبلمان شهری	
۱.۳۲۵۶۹	۳.۳۶۵۴	۶-محل قرار گیری مبلمان شهری	

تحلیل آماری و آزمون خی

برای اثبات فرضیات پژوهش به واسطه استناد به پرسشنامه ها باید به گونه ای با آزمون خی نتایج، ارتباط معنی داری میان نقش مبلمان شهری و دو مفهوم سرزندگی و جذب گردشگران یابد. نتایج حاصل از این آزمون بین دو متغیر مبلمان شهری و سرزندگی حاکی از آن است که میان ۱۰۰ پاسخگوی مورد مطالعه، ضریب همبستگی ۰.۵۸۷ و با سطح معنا داری ۰.۰۰۰ محاسبه شده است. از آنجائیکه این سطح معنی داری از سطح ۰.۰۵ کوچکتر است، بنا بر این مدرک کافی برای رد فرضیه صفر بدست آورده می شود و می توان نتیجه گرفت رابطه مثبت و معنی داری بین مبلمان شهری و سرزندگی وجود دارد و در واقع مبلمان شهری هر چه مناسب و بهتر طراحی شود، میزان سرزندگی افزایش می یابد.

بررسی و جمع بندی یافته ها

با توجه به نتایج و تحلیل بدست آمده می توان به این نتیجه رسید که مبلمان شهری در سرزندگی حاشیه زاینده رود در مقایسه با عوامل موثر بر سرزندگی (دید بصری مناسب، تعاملات اجتماعی افراد، محور گردشگری، آرامش و آسایش محیط، فضای سبز و رنگ) بیشترین تاثیر را داشته و می تواند عامل بسیار مهمی در محور مورد مطالعه باشد که از بین عوامل تاثیر گذار میتوان استفاده از رنگ متناسب با محور در مبلمان شهری با توجه با اقلیم و مصالح بومی را نام برد که این امر سبب جذب بیشتر افراد و موجب آسایش و راحتی بیشتر آنها شده که خود موجب سرزندگی در فضا می شود.

نتیجه گیری

با توجه به اطلاعات بدست آمده در این پژوهش این نتیجه حاصل می شود که مبلمان شهری یکی از عوامل مهم ایجاد سرزندگی بین عابریین محور بوده و نشاندهنده این مهم است که در افزایش سرزندگی فضای شهری مورد مطالعه نقش به سزایی را ایفا می کند و باعث شده که افراد رقبته بیشتری جهت حضور در فضا را داشته باشند. همچنین با توجه به اینکه چیدمان و پراکنش مبلمان های شهری منطقه مورد مطالعه بر مرور زمان انجام شده است توجه بسیاری به بافت از نظر تاریخی، فرهنگی، اقلیم، خلاقیت و استفاده از هنرهای عمومی و سنتی و ... شده است، بسیار بر روی هویت آن تاثیر گذار بوده و موجب جذب بیشتر افراد شده است.



مراجع

- ۱- محمدی، ندا؛ تقی پور، ملیحه ۱۳۹۴، نقش مبلمان شهری در سرزندگی پیاده راه‌های بافت تاریخی، دو فصلنامه پژوهش‌های منظر شهر، سال دوم، شماره ۴، پائیز و زمستان ۹۴
- ۲- حیدری، مرضیه ۱۳۸۷ بررسی تطبیقی پارکو فضای سبز شهر اصفهان با استاندارد های موجود (نمونه موردی: حاشیه زاینده رود)، ۱۳۸۷، رساله کارشناسی ارشد به راهنمایی دکتر جمال محمدی، دانشکده جغرافیا و برنامه ریزی شهری، دانشگاه اصفهان
- ۳- قنبری، ابوالفضل؛ پور محمدی، محمد رضا ۱۳۸۳، ضوابط، ملاحظات و استانداردها در طراحی، ساخت و نصب مبلمان شهری، نشریه علوم اجتماعی دانشگاه تبریز، شماره ۱۷، ص ۱۵۴-۱۳۲
- ۴- بکرزاده، حکیم؛ عبدالحسینی، امیر؛ الماسی، امیر ۱۳۸۹، تحلیل فضای مبلمان شهری محدوده مرکزی شهر ایلام، فرهنگ ایلام، ۲۹(۲۸)، ۳۷-۶۲.
- ۵- پاکزاد، جهان‌شاه ۱۳۸۴، راهنمای طراحی فضاهای شهری در ایران وزارت مسکن و شهرسازی. تهران: معاونت شهرسازی و معماری.
- ۶- پورسرتیپ، فریناز ۱۳۸۹، پیاده‌راه، تحکیم روابط انسان و محیط شهری. جستارهای شهرسازی، ۳۱(۳۵-۲۹)
- ۷- جیکوبز، جین ۱۹۶۱، مرگ و زندگی شهرهای بزرگ آمریکایی. (حمیدرضا پارسی و آرزو افالطونی، مترجم) تهران: انتشارات دانشگاه تهران - دادپور، سارا (۱۳۸۳)
- ۸- معیارهای سرزندگی فضاهای شهری، مطالعه موردی: بخشی از خیابان ولیعصر تهران. جستارهای شهرسازی، ۳۷(۳۴-۳۹).
- ۹- زنگی آبادی، علی؛ تبریزی، نازنین ۱۳۸۴، تحلیل فضای مبلمان شهری در میدان امام. ماهنامه پیام سبز، ۱۰۷(۶۴-۷۳).
- ۱۰- لینچ، کوین، ۱۳۸۱، تئوری شکل شهر، سیدحسین بحرینی، مترجم. تهران: انتشارات دانشگاه تهران موزه، (ژان پیر ۱۳۷۳). (فضای شهری، طراحی، اجرا، مدیریت). حسین رضایی، مترجم. تهران: اداره کل روابط عمومی و بین‌المللی شهرداری تهران
- ۱۱- مسدود، هاشم؛ هاشمی، مهران ۱۳۸۹، مروری بر معیارهای طراحی و ساخت مبلمان شهری. فصلنامه منظر، ۷

The role of design of urban furniture in urban space vitality

(case study : zayande rood bank

Abstract:

Urban spaces are specified with urban furniture and individuals' social behavior. This furniture should be located in urban spaces in a way that encourage people for social interactions and presence in the environment. The research is functional and developmental from the aspect of goal, and descriptive-analytic from the aspect of methodology. Sampling has made according to non-probability quota sampling method. Data valuation has been SPSS/VER. Data provided through Likert scale. Data analysis has been carried out by



هشتمین کنفرانس ملی شهرسازی، معماری، عمران و محیط زیست

collection tools in present research have been adopted to collect desired and up-to-date data through field study, interview, and observation. After analyses, we came to the result that urban furniture should be designed in a way that encourage people for social behaviors further to consideration of people's safety. Ultimately, in the final chapter, the appropriate design form for the furniture is provided.

Keywords: social behaviors, urban furniture, riverside, urban space, urban design.