

## منظر پارادوکسال در خیابانهای پایتخت ترکمنستان

آیه کریمی

### 1- مقدمه

خیابان یکی از عناصر منظر شهری است که میانی فکری مدیریت شهری و همچنین فرهنگ زندگی در کالبد آن تبلور پیدا میکند. در دوره سنت، ساختار کالبدی خیابان منطبق بر رفتار و الگوی ذهنی مردم به صورت تدریجی و براساس نیازهای شهروندان شکل میگیرد و نظم ارگانیک دارد لذا بیش از آنکه ساختار کالبدی شهر را شکل دهد بیانگر ساختار اجتماعی، اقتصادی و فرهنگی جامعه است. حال آنکه تفکر مدرن، خیابان را به صورت هندسی و منطقی با عرض مشخص و جداره یکنواخت شکل میدهد. مقیاس خیابان از انسان به ماشین تغییر میکند و شأن عملکردی آن اولویت پیدا میکند. ویژگیهای مذکور مورد توجه اندیشه های سوسیالیستی دولتها از جمله کشور ترکمنستان قرار گرفت و خیابان به اصلیتین عنصر شهر در معرفی حاکمیت بدل شد که یکباره و به دور از زندگی مردمی ساخته میشود. لذا تضاد در شعارهای سیاسی و وضع موجود این شهرها حاکی از دوگانگی است که مدیریت شهری در سیاستهای خود با آن روبرو است. (شهسواری، آتشین بار، ۱۳۹۳) این نوشتار درصدد است با بررسی عنصر خیابان، فضای جمعی از منظر شهری عشق آباد پایتخت ترکمنستان به قرائت منظر این شهر به عنوان شهری که محصول اندیشه سوسیالیسم است، و به بررسی کالبدی خیابانهای آرچابیل و مخوم قلی به عنوان دو خیابان مهم در شهر عشق آباد، پایتخت ترکمنستان بپردازد.

### 2- منظر پارادوکسال

#### ۱-۲ - خیابان های امروز کشورهای آسیای میانه ،

#### محصول تجمیع اندیشه کمونیستی و سرمایه داری

فضاهای شهری دستخوش تحولات زیادی شدند. خیابان نیز به عنوان یکی از مؤلفه های منظر شهری که بخش عمده ای از ادراک شهر وابسته به آن است در استراتژی دولتهای اقتدارگرا از جمله شوروی مورد توجه قرار گرفت؛ به طوری که تولید خیابان یک اصل عمده در معرفی چهره جدید شهرها با هدف نمایش قدرت حاکم محسوب میشود. نظم و هندسه در یک ساختار مستقیم همراه با کاربریهای حکومتی مانند ساختمان های اداری، دولتی و مذهبی از بارزترین خصوصیات کالبدی این خیابانهاست. به نظر میرسد مدیریت شهری عشق آباد با هدفی متفاوت از دوره سوسیالیستی، همان رویکرد نمایشی را برای ساماندهی منظر خیابان در پیش گرفته است که در آن اولویت زندگی شهری پس از تحقق اهداف حکومتی است. (آتشین بار، ۱۳۸۹)

### ۲-۲ - منظر شهری سوسیالیستی

" سوسیالیسم " تئوری یا سیاستی است که هدف آن مالکیت یا نظارت جامعه بر وسایل تولید- سرمایه، زمین، اموال- و اداره آنها به سود همگان است. اهداف و محورهای فلسفی بنیانگذاران سوسیالیسم را اوضاع نابسامان طبقات ضعیف اجتماعی و کارگران به لحاظ وضعیت نامطلوب مسکن، بهداشت، حقوق شهروندی و... تشکیل می داد. (شهسواری، آتشین بار، ۱۳۹۳). ترقی شهرها و افزایش ثروت آنها با تأسیس ساختمان برای بانک ها، تعریض خیابان ها برای ترافیک، حمل و نقل و ورود تراموا، فقرا را به حاشیه های شلوغ شهر می راند. شرارت همراه با پیشرفت صنعت، انباشت سرمایه و گسترش شهرها رشد میکند. هرچه سرمایه، سریع تر در شهرهای صنعتی و تجاری انباشته و از نیروی انسانی قابل استثمار بیشتر استفاده شود، بدبختی محلات فقیر شده کارگرنشین نیز بیشتر می شود. (نگاره ۲) لذا محله های مسکونی این شهرها؛ یکسان، ارزان قیمت، قابل استفاده برای همه اقشار و با حداقل امکانات بود. بخشهای اداری و فرهنگی، که متعلق به عموم جامعه بود، گسترش می یافت اما بخش تجاری و بازرگانی بسیار کوچک نگه داشته می شد. بنابراین منظر شهری متأثر از نفوذ سوسیالیسم در شهرها، منطقی همگن و یکنواخت بود که به حداقل منافع فردی و حداکثر منافع جامعه رو میکرد. برخی ویژگی های منظر شهری سوسیالیستی به شرح زیر است:

- فضاهای یکسان و همگن
- همجواری سطوح مختلف اجتماع
- عدم ارتباط با دنیای آزاد
- دو بخش قدیمی و نوساز مجزا از هم
- کاهش تبلیغات و اقتصاد خصوصی
- افزایش تجهیزات عمومی در شهر

با بررسی عمیقتر در شهرهای سوسیالیستی میتوان عناصر اصلی منظر این شهرها را به موارد زیر خلاصه کرد (آتشین بار، ۱۳۸۹):

خیابان	فضای جمعی	نقاط نشانه
نماد مبارزه با جامعه بورژوازی	نماد برابری و عدالت	نماد گروه های مردمی

جدول 1 ماخذ: (نگارنده)

#### ۳-۲ - خیابان در شهر سوسیالیستی

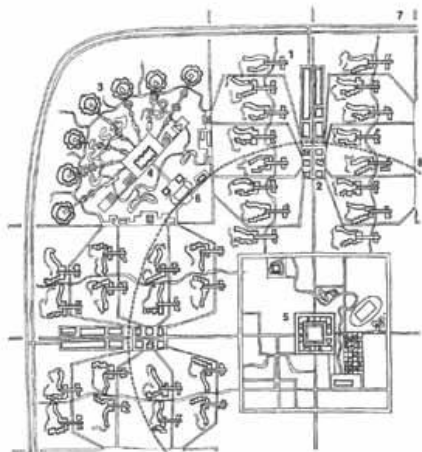
کمونیسم که تأثیر زیادی بر منظر شهرهای مورد سلطه خود داشته، در یک تعریف ساده ایدئولوژیکی به دنبال تأسیس یک جامعه بدون

(فکوهی، ۱۳۸۳) بنابراین بعد اجتماعی خیابان از مؤثرترین ابعاد در شناخت کیفیت شهر است که با رخ دادن تعاملات اجتماعی در آن خاطرات جمعی شهروندان شکل میگیرد. اما در بعد کالبدی، تمایل حکومت مرکزی در اندیشه کمونیستی، استفاده از معماری کلاسیک است. معماری کلاسیک ریشه در اساطیر تاریخی تمدن‌ها دارد که با شاخصه‌های خود خواهانه به بندکشدن محیط است؛ معماریکه با ابهت و ابعاد بزرگ و تناسبات دقیق، نماینده قدرت است (بانی مسعود، ۱۳۸۵). چنین معماری برای خیابان جداره‌هایی با وحدت شکل و رنگ و تکرار عناصر هماهنگ به وجود می‌آورد.

ویژگیهای خیابان های سوسیالیستی				
نظم و تکرار دستوری	هندسه دقیق عملکردی	ساختار مستقیم	کاربریهای حکومتی	رویکرد نمایشی کلاسیک
				

جدول ۲ ماخذ: (نگارنده)

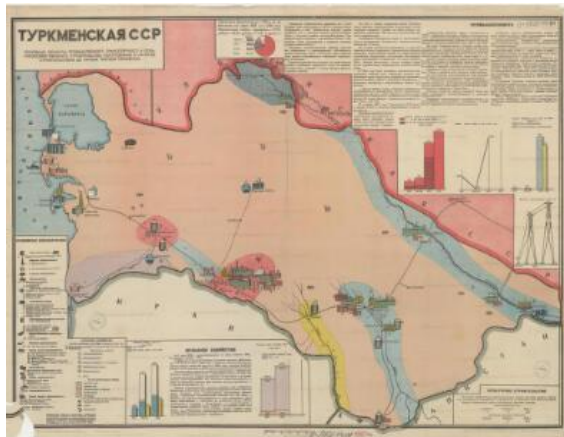
نگاره ۱ ماخذ: (<http://photonews.blogfa.com/r>)



نگاره ۲: پلان نمونه ای از یک شهر سوسیالیستی کوچک ۱: واحدهای مسکونی اولیه ۲: مرکز اجتماعی بخش ۳: مجموعه مدرسه ۴: مرکز علمی ۵: مرکز واحدهای مسکونی جدید ۶: مجموعه ورزشی ۷: بزرگراه ۸: حمل و نقل عمومی سریع بالای محدوده پیاده. ماخذ: (Gutnov, 1971).

اختلاف طبقاتی است که خاستگاه آن به بیانیه "مارکس" در سال ۱۸۴۸ بازمیگردد. برابری اجتماعی، توزیع هماهنگ امکانات و حذف طبقات اجتماعی در توسعه شهرها از مهمترین اقدامات مدیران شهری سوسیالیست بود که به دنبال تحقق آنها، منظری یکنواخت و همگن شکل گرفت (French&Hamilto,1997) محله‌های مسکونی یکسان، ارزان قیمت، قابل استفاده برای همه اقشار و با حداقل امکانات از ویژگیهای منظر این شهرهاست که در آن بخشهای اداری فرهنگی متعلق به عموم جامعه گسترش یافته و بخش تجاری بازرگانی کوچک نگه داشته میشود ( آتشین بار، ۱۳۸۹) البته در نگاه اول این سیاست، عدالت طلبانه به نظر میرسد و طرفداران آن معتقد هستند برابری اجتماعی در شهر سوسیالیستی به روشنی در ارجحیت حرکت پیاده بر وسیله نقلیه شخصی دیده خواهد شد؛ توسعه کاربریهای مختلط، دسترسی به امکانات عمومی را آسان میکند؛ همچنین حمل و نقل عمومی نیاز به اتومبیل شخصی را کاهش میدهد و سبب توزیع یکسان و هماهنگ امکانات میشود (Myers, 2008) در دوران کمونیستی توجه مدیران و طراحان شهری بر مکان یابی کارگاه ها و کارخانجات صنعتی، ساماندهی خدمات رفاهی، تعیین کاربری اراضی شهری و توسعه واحدهای سکونتی متمرکز بوده است. (Tang,2000-Xie & Costa, 1993) (نگاره ۲). لذا کارخانجات در نقاط مهم شهر و نواحی مسکونی در اطراف قرار گرفتند و شهر با اضافه شدن حلقه های پیرامونی رشد کرده است (Bertaurd & Renaud, 1995) تراکم و تخصیص زمین به کاربریهای متفاوت حاصل تصمیم گیری دولتی بود که به دلیل غرق شدن در اجرای اندیشه عدالت محور، نیازهای فضایی زندگی شهری فراموش شد. در کنار بافت همگن و یکنواخت واحدهای مسکونی که به منظور تحقق عدالت اجتماعی سوسیالیست ها برای بهبود اوضاع نابسامان طبقه کارگر شکل گرفت، خیابان نیز به عنوان یکی از عناصر اصلی منظر شهری به صورتی دستوری اجرا شد که برآمده از اجتماع نبود. در این میان خیابان نهایی ساخته شدند که به سبب تحمیل کاربری های دولتی، حکومتی و مذهبی، زندگی واقعی شهر در پشت جداره هایش پنهان شد، (نگاره ۳) درحالی که خیابان با تمام خصوصیات کالبدی و غیر کالبدی اش بیانگر ویژگی های اجتماعی، اقتصادی و فرهنگی جامعه است. احساس های جمعی چون شادی، غم و خشم بیش از هر کجا در "زبان خیابان" به بیان می آید: خیابان محل برپایی جشن هایی است که گاه همچون جشنواره های برزیلی هفته ها به طول می انجامد، جشنواره های جدید و مراسم عزاداری به ویژه عزاداری های ملی، تصویری گویا از کارکرد خیابان عرضه میکنند

ترکمنستان کنونی تشکیل و بزودی از شرق تا چین و غرب تا دریای مدیترانه گسترش یافت با حمله چنگیزخان مغول امپراطوری سلجوقیان سرنگون گردید. پس از حمله مغول این سرزمین تا قرن هجدهم و نوزدهم میلادی مورد کشمکش حکومت‌های ایران، و همین طور افغانستان بوده که جنگ‌های زیاد موجب ویرانی و فرار بسیاری از مردم، دانشمندان و ادبا به سایر مناطق و کشورهای



نگاره ۵ ماخذ: (www.oldmapsonline.org)



نگاره 6 شهر عشق آباد دهه 60 قرن بیستم  
ماخذ: (www.googlemap.com)



ماخذ: (www.googlemap.com)



نگاره ۳ : محلات پنهان، عشق آباد (ماخذ: آرشیو مرکز پژوهشی نظر، 1390)

### ۳- نگاهی به تاریخچه کشور "ترکمنستان"

ترکمنستان (به فارسی دری: ترکمانستان) (به ترکمنی Türkmenista کشوری در آسیای میانه است) این کشور تا سال ۱۹۹۱ با نام جمهوری شورایی ترکمنستان یکی از جمهوری‌ها تشکیل دهنده اتحاد شوروی بود. ترکمنستان از جنوب با افغانستان و ایران، از شمال با ازبکستان و قزاقستان و از مغرب با دریای خزر همسایه و از



نگاره ۴ ماخذ: (www.oldmapsonline.org)

طریق این دریا با کشورهای آذربایجان و روسیه نیز همسایه است. نام کشور "ترکمنستان" از دو بخش «ترکمن» و «ستان» تشکیل شده که به معنای "سرزمین ترکمن‌ها" است. بیشتر مردم این کشور از قوم ترکمن هستند و به زبان ترکمنی (شاخه‌ای از زبان‌های ترکی تبار صحبت می‌کنند). در قرن چهارم قبل از میلاد اسکندر مقدونی آسیای مرکزی را فتح نمود و جاده ابریشم را بنیان نهاد و به این منطقه رونق اقتصادی و فرهنگی بخشی و اهمیت این منطقه را دوچندان نمود. و هشتاد سال بعد در شهر نسا پادشاهی اشکانیان پایه گذاری شد. قرن هفتم میلادی با گسترش اسلام در آسیای مرکزی این منطقه بوسیله اعراب فتح و جزو ممالک اسلامی گردید. در اواسط قرن یازدهم میلادی سلسله سلجوقیان امپراطوری خود را در



برج تلویزیونی ترکمن که در کتاب ادبیات گینس ثبت شده است. (<http://www.imna.ir>). آنچه در نگاه اول بیش از همه چیز انسان را مسحور می کند ساختمان های بلندمرتبه، یکدست و سفید رنگی هستند که در سراسر شهر عشق آباد خودنمایی می کنند. خیابان های عریض، پاکیزگی بیش از اندازه، نورپردازی فوق العاده و به کاربردن نرده های گران بهای استیل در معابر عمومی این شهر خبر از وضعیت اقتصادی مناسب ترکمنستان می دهند؛ آنکه دولت کوشیده بهترین امکانات را در «عشق آباد» برای مردم فراهم آورد، ولی گویی در این شهر همه چیز هست الا چیزی به نام ضرباهنگ زندگی. خیابان های مجلل و اصلی این شهر بسیار خلوت است یکی از دلایل این خلوتی آن است که هیچ فروشگاه و مغازه ای دیده نمی شود، تا چشم کار میکند برج های سفید خالی از روح زندگی وجود دارد.



نگاره ۸ ماخذ: (<http://www.imna.ir>)

نگاره ۹ یادمان آتا وطن ماخذ: (آرشیو مرکز پژوهشی نظر).



نگاره ۱۰ ماخذ: (<http://www.imna.ir>)

همچوار گردیده است. در سال ۱۸۹۴ حکومت تزار روسیه عملاً کنترل این منطقه را بدست گرفته و به امپراطوری خود ضمیمه کرد. در سال ۱۹۱۷ با ناآرامی های سیاسی در روسیه، جمهوری سوسیالیستی ترکمنستان در سال ۱۹۲۴ با مرزهای کنونی تشکیل گردید. در هنگام فروپاشی شوروی تنها کشور آسیایی که علاقه ای به جدا شدن از شوروی را نداشت ترکمنستان بود زیرا سیستم اقتصادی ترکمنستان شدیداً وابسته به شوروی بود. ولی بالاخره در ۲۷ اکتبر ۱۹۹۱ از اتحادیه جماهیر شوروی جدا و در ۲۵ دسامبر همان سال در سازمان ملل متحد به رسمیت شناخته شد. (کد خبر ۴۲۸۵۰۹۰ گروه بین الملل تاریخ انتشار: ۱۱ فروردین ۱۳۹۲ <http://www.yjc.ir>). عشق آباد پایتخت کشور ترکمنستان است. این شهر در نزدیکی پایتخت باستانی اشکانیان (شهر نسا) قرار دارد. نام عشق آباد در قدیم آشک آباد بوده است و آن را برگرفته از نام ایرانی اشک سردودمان سلسله اشکانیان به همراه واژه فارسی آباد دانسته اند. جمعیت این شهر در سال ۲۰۰۱ حدود هفتصد هزار نفر بوده و فاصله آن از دومین شهر بزرگ ایران، مشهد، ۲۵۰ کیلومتر می باشد. کاخ های مرمرین، گنبد های زرین و درخشان و پارک های وسیع و سرسبز؛ عشق آباد چون ویتروینی برای جمهوری ترکمنستان است. بنا شده دور از منابع نفت و گاز و همچنان در حال گسترش. عشق آباد بزرگترین شهر ترکمنستان است که میان صحرای کارا کوم و کوهستان کوپت داغپ قرار گرفته است. عشق آباد در اواخر قرن نوزدهم میلادی توسط روس ها توسعه یافت و به شهری رونق یافته در مسیر راه آهن آسیای میانه مبدل شد. اما در ساعت ۱ صبح روز ۶ اکتبر ۱۹۴۸، شهر در کمتر از یک دقیقه با خاک یکسان شد. زلزله ای مهیب با قدرت ۹ در مقیاس ریشتر که بیش از ۱۱۰ هزار نفر را به کام مرگ کشید. سپس عشق آباد در دوران شوروی بازسازی شد و چهره مدرن آن چیزی بین لاس وگاس و پیونگ یانگ با مخلوطی از فواره های بلاجیو ایتالیا و خیابان های وسیع چون میدان رژه دوران استالین باقی ماند. عشق آباد اما در باطن شهری است آرامش بخش (همه چیز در مورد عشق آباد <http://visa-tour.com/blog>). به این ترتیب، شهر چندین بار به سوابق ادبی گینس وارد شده است. اول، به عنوان شهرستان با بیشترین تعداد ساختمان، با سنگ مرمر سفید. در واقع، تعداد این ساختمان ها در عشق آباد ۵۴۳ عدد است و کل مساحت سنگ مرمر در این شهر ۴.۵ میلیون متر مربع است دوم، برای بلندترین پرچم دار جهان ۱۳۳ متر که در شهر قرار دارد. سوم، برای بزرگترین چرخ فروزان. چهارم، برای بزرگترین مجتمع چشمه oguzkhan و پسران با فواره کل مساحت ۱۵ هکتار و در نهایت، بزرگترین بنای تاریخی معماری ستاره "ستاره اوگوزخان" در

نگاره: ۱۱ تضاد بین سیمای شهری بافت قدیم و جدید. ماخذ (آرشیو مرکز پژوه نظر).

خیابانهای عریض، مشخصه اصلی شبکه دسترسی است. واحد سازنده شهر، بلوک های ساختمانی ۴ یا ۵ طبقه خاکستری رنگی هستند که با سلسله مراتب دسترسی معین به دیگر بخشها متصل میشود، بدون آنکه نشانه ای از گذشته و سنت در آنها دیده شود. (کسروی، ۱۳۸۹)



نگاره: ۱۲ ماخذ: (<http://photonews.blogfa.com/>)

#### ۲-۴- دوره دوم: پس از استقلال

عشق آباد در حالی وارد دهه ۹۰ میلادی شد که شهری بود عادی، از زمره شهرهای سوسیالیستی شوروی. شهری که با ساز و کارهای بازار و سرمایه داری قرابت چندانی نداشت و فاقد مراکز تجاری، اداری و اقامتی و از همه مهم تر فقدان مسکن مناسب بود. پس از استقلال، دولت با هدف ساخت هویتی نو، چشم انداز جدیدی برای عشق اباد تدوین کرد. (Muradov, ۲۰۰۹) باز تعریف هویت توسط سیمای شهری جدید به طور کلی جسمیت بخشیدن به هویت در شهر، نیازمند ابزارهایی است. از مهمترین این ابزارها "سیما و نمای شهری" است. این مفهوم از بخش هایی چون خیابان، شبکه ارتباطی، بافت، چشم انداز شهر، نقاط عطف، فرم و شکل بناها، مصالح، جزییات اجرایی و رنگ تشکیل شده است که هر یک از آنها می تواند مفهوم هویت را در خود داشته باشد (کسروی، ۱۳۹۱). چشم انداز جدید عشق آباد، شهری متفاوت را برای قرن ۲۱ به نمایش می گذارد. عشق آباد دیگر کمونیستی تحت سیطره شوروی نیست و اکنون پایتخت کشوری مستقل است. و باید لوازم پایتخت کشوری مستقل را دست و پا کند. (Muradov, ۲۰۰۹) در واقع دولت ترکمنستان با هدف نمایش قدرت خود در جدا شدن از سیستم سوسیالیستی و ورود به دنیای بین الملل اقدام به تشکیل شهری تو برای فعالیت های بین المللی و با هدف جذب توجهات بین المللی برآمد. در کنار عشق آباد قدیم منطقه جدید یا شهر سفید با رویکردی دستوری و با الگو گیری از معماری یادمانی و خرد گرای نیمه نخست

#### ۴- سیر تحول فضای شهری عشق آباد

دولت ترکمنستان در پی استقلال این کشور از شوروی سابق در راستای ارایه هویت جدید از این کشور بر پایه قومیت و فرهنگ ترکمن در منظر جهانی، اقدام به ساخت و الحاق بخشی جدید به عشق آباد کرده است. تدوین چشم انداز جدید برای عشق آباد مقدمه ساخت "شهر سفید" است. شهر سفید، نماد ایده آل های دولت در خصوص عشق آباد جدید است و در این میان سیمای شهر، به وسیله ای برای ابراز وجود دولت تبدیل می شود. محصول نهایی، شهریست که علی رغم تلاش دولت برای نمایش تمایز شهر جدید و شهر ایدئولوژیک شوروی از یک سو و تفاوت با فرهنگ معماری بستر تاریخی، شهریست دستوری که به مانند سلف خود یکنواخت است و سیمای شهری در آن به حد نما سازی تنزل یافته است.

شهر سفید (white city) به مساحت تقریبی ۵۰۰۰ هکتار بخش جدیدی است که تدریجا از اواخر دهه ۹۰ میلادی به جنوب عشق آباد، پایتخت جمهوری ترکمنستان، الحاق شده است. مجموعه ای از بناهای حکومتی، وزارتخانه ها، بانک ها، مراکز درمانی و هتل ها در کنار برج های بلند مرتبه ۲۰ تا ۳۰ مسکونی که با شبکه ای از بزرگراه ها به یکدیگر متصل شده اند، این بخش از عشق آباد جدید را شکل می دهد. (کسروی، ۱۳۹۱)

#### ۱-۴- دوره اول: قبل از استقلال

زلزله های متعدد، میراث شهری چندانی از دوران سنت برای عشق آباد باقی نگذاشته است. در دوران شوروی، عشق آباد بر پایه الگوی شهر ایدئولوژیک، که شهر آینده نامیده میشد، بازسازی شد. الگویی که بدون دخالت مردم بدون توجه به بستر و بدون وجود تنوع در طراحی خصوصا نواحی مسکونی برای تمام شهرهای شوروی تجویز می شد. در این الگو شاخص ترین بناها ساختمانهای حکومتی و



ساختمانهای فرهنگی و دولتی اگرچه به عنوان فضای جمعی طراحی شده اند اما خبری از فعالیتهای مردمی در آن نیست فقدان تنوع فضایی در مقیاس و کارکرد به عنوان مولفه های هویت بخش و فقدان خرد فضاها، ویژگی خاصی است که در فضا سازی های عشق آباد جدید قابل ملاحظه است. در نتیجه می توان این فضا های خالی از زندگی اجتماعی و حیات مدنی را فضا های شهری نامید که نماد اداره حکومت هستند. (کسروی، ۱۳۹۱) سیمای شهری بخش جدید عشق آباد، از مدیریتی شهری حکایت میکند که وجه کالبدی نماها مد نظر بوده است. در حقیقت این شهر محصول اراده حکومت و شعارهایی است که بیشترین مسولیت ابراز آنها بر عهده نماهای شهر گذارده شده است.

### • یادمان گرایی

این ویژگی در دو بخش: بناها و عناصر یادمانی خود نمایی می کند. معماری بناهای منفرد بر خلاف الگوی معماری یکنواخت و ساده دوران شوروی تندیس گونه و با نگاهی به معماری کلاسیک طراحی



نگاره ۱۴ مقیاس اغراق شده مجسمه ها، دامنه زیبایی شناسی عظمت گرایی دوران شوروی. عشق آباد ترکمنستان. (ماخذ: آرشیو مرکز پژوهشی نظر). شده است. فاصله گرفتن برجها از یکدیگر عرصه کافی برای خودنمایی این بناها بدست داده است. سقف های هرمی متنوع خط آسمان این برج ها را شکل می دهد. وسعت و عظمت اغراق شده فضا های شهری پیرامون آنها حتی در کف سازبها، تزیینات و مبلمان شهری، مویذ این واقعیت است که یادمان گرایی حکومت ۷۰ ساله کمونیستی همچنان بخش جدایی ناپذیر نماهای شهری در عشق آباد است. با این تفاوت که در حال حاضر عناصر بکار گرفته شده بجای شخصیت های شوروی سابق، هر یک به حادثه یا شخصیتی از ترکمنستان مربوط است. با توجه به نوع حکومت توتالیتر، اغلب این مجسمه ها مربوط به رییس جمهور سابق "نیازف" که جای جای شهر مجسمه های از وی دیده می شود که با رنگ طلاپی، نماد

قرن بیستم و با استفاده از شرکتهای خارجی اغلب (ترکیه) شکل گرفته است. اگر بنا به تعریف، هویت شهری را تبلور تمدن اجتماعی بدانیم که در آن زندگی می کند و تدریجا و پیوسته ضخامت اجتماعی و فضایی می گیرد، آن گاه به نظر می رسد در عشق آباد عملی خلاف شکل دادن به هویت شهری صورت پذیرفته است. در اینجا فرهنگ تولید شده توسط دولت با سرعتی بسیار فراتر از تغییر فرهنگ عمومی به مصادیق عینی تبدیل شده است. (کسروی، ۱۳۹۱)

### • باغ - شهر

گام اول در برنامه ریزی شهر سفید، اتخاذ نگاهی ویژه و سبکی خاص برای وضعیت آن بود، تا بدین ترتیب آنچه بوجود می آید حد اکثر جذابیت را داشته باشد. به جای ایده شهر سوسیالیستی این بار ایده باغ - شهر لوکوربوزیه (دهه ۲۰ میلادی) که نواحی شهری، تجاری، مسکونی، صنعتی و شبکه دسترسی پیاده و سواره و نیز برج های مرتفع را در میان فضا های سبز وسیع پیشنهاد می کرد توسط دولت به عنوان برنامه توسعه شهر انتخاب شد. (Muradov, 2009)



نگاره ۱۳ برجهایی که هر یک دست کم ۱۵ تا ۲۰ طبقه هستند، از زمین رویدده یا در حال رویددن است. (ماخذ [http://turkmenistan.gov.tm/\\_eng](http://turkmenistan.gov.tm/_eng)) ایراد همیشگی بر طرح های شهری لوکوربوزیه، فقدان مقیاس انسانی است. این اشکال به دلیل اهمیت فراوان دسترسی سواره بر شهر سفید نیز وارد است. اگر از پنجره اتاق یکی از برج ها به این بخش نگاه کنید، صحرایی را پیش رو خواهید دید که با دقت مهندسی هر چه تمام تر خیابان کشی شده و در وسعتی چشم گیر برجهایی که هر یک دست کم ۲۰ طبقه هستند، از زمین رویدده یا در حال رویددن است. (نگاره ۱۳) (کسروی، ۱۳۹۱) تاکید بر فضا های شهری، نمایش حکومت به جای مدنیت در مرحله بعدی دوات جدید از ایده فضا های جمعی که در دوران شوروی برای به رخ کشیدن قدرت خلق، طراحی و ساخته می شدند، این بار با هدف نشان دادن عظمت و شکوه خود استفاده می کنند. فضا های وسیع در پیشگاه



مسکونی را شکل می دهد یادآور پست مدرنیسم غربی است. علاوه بر این نمای بانک ها و ساختمانهای دولتی مانند وزارتخانه ها که از سنگ مرمر سفید است ، خود نمایی سطوح شیشه ای با خطوط عمودی قوی و ستون های بلند که بعضا با رنگ طلایی تزیین شده اند همگی نشانگر نوع نگاه دوات برای القای عظمت و تمول به بیننده است .



نگاره 15 مسجد روحی ،عشق اباد .(ماخذ: ارشیو مرکز پژوهشی نظر).

#### ۵- تحلیل کالبدی شهر جدید عشق آباد

عشق آباد به عنوان پایتخت و نماد کشور برای اجرایی شدن سیاستهای جدید حکومتی بخش وسیعی از بافت قدیم را برای بازسازی و ایجاد مراکز مدرن شهری، خیابانها و شبکه ارتباطی وسیع و منظم تخریب کرد .بخش مرکزی که ساختمانهای مدرن را در بر میگیرد با خیابانهای اطراف آن از بافت قدیم جدا میشود . بخش جدید قصد ندارد با ساکنان بخش قدیمی کار کند و گویی برای کسانی غیر از آنان ساخته شده است .جداسازی با بدنه ای از ساختمانهای جدید، مانع از رویت بافت اصلی شهر از داخل خیابانهای جدید میشود .



نگاره 16 بافت قدیم شهر عشق آباد دهه ۶۰ قرن بیستم ماخذ:

(www.googlemap.com)

در اطراف و لبه های شهر با ساخت بزرگراهها و تقاطعهای غیر همسطح، بیننده برای دیدن شهری مدرن آماده میشود این بزرگراهها یک حلقه بسته دور شهر تشکیل داده است که شهر را در

قدرت و اقتدار در کشور به حساب می آید . در زیبایی شناسی جدید تنها مصداق ها عوض شده است . یکی از مهمترین ابزارهای نمایش هویت در ترکمنستان، اجبار استفاده گسترده از پرچم کشور در تمامی نقاط از بافت قدیم تا بخشهای مدرن شهر است. (کسروی، ۱۳۹۱)

#### • تکرار

منظور ترکیب ساختمانهای مرتفع متحدالشکل یا بناهای کوتاه در کنار میادین و فضاهایی است که بصورت سمبلیک نشانه های تاریخی ترکمن هارا در خود داشته باشد .برج های ۱۲ طبقه مسکونی که طبقه همکف آنها به فضاهای خدماتی تجاری اختصاص داده شده ، الگوی غالب و تکرار شونده ساخت وساز های جدید است . عمدتا در امتداد شریانهای بزرگراهی قرار دارند . ( Muradov ، ۲۰۰۹ )

#### • تک رنگی

رنگ سفید به عنوان رنگ غالب نه تنها در نماسازی ها بلکه در ساخت مجسمه ها و حتی جزییات اجرایی شهر جدید استفاده شد .از آنجا که هدف ، جا انداختن عشق آباد به عنوان " شهر سفید " در اذهان و پاک کردن خاطره رنگ خاکستری بلوک های بتنی دوران شوروی بود ، برخی از ساختمانهای قدیمی نیز با سنگ سفید مجددا نماسازی شدند . بر اساس قوانین حاکم بر بخش جدید ، در ساخت کلیه نماها باید از بلوک های سفید در اندازه ۶۰\*۸۰ سانتی متر مربع استفاده شود . ( Muradov ، ۲۰۰۹ ) . از نظر مسولین امر ، استفاده از سنگ مرمر به عنوان نوعی واکنش نسبت به زیبایی شناسی کسالت بار مدرنیسم و باز گشت به نگاه کلاسیک در معماری و میراث معماری گذشته ترکمنستان توجیه می شود . در مقام مقایسه با دوران شوروی ، رنگ خاکستری در سیمای شهری با رنگ سفید جایگزین شده و تغییری در دیدگاه نسبت به تنوع رنگ در سیمای شهری حاصل نشده است . شهر همچنان یکنواخت و فاقد تکثر و تنوع رنگی است .

#### • نماسازی التقاطی

تلاش دولت برای تعریف هویتی جدا از اقوام تاجیک ، ازبک و ایرانی ، سیمای شهری "شهر سفید" را به سمت نماسازی دستوری در مقیاس کلان سوق داده است .معماری موجود در شهر به دلیل نبود میراث معماری و شهری مختص ترکمن ها ، از سنت های معماری دیگر نقاط دنیا وام گرفته شده است تا هر چه بیشتر بیانگر تضاد باشد .تضاد با فرهنگ های همجوار به قیمت شباهت یافتن با فرهنگ های دور. مسجد روحی و مقبره رییس جمهور پیشین ترکمنستان (نگاره 9) در همین راستا به شیوه مساجد غرب ترکیه ساخته شده اند. سقف های هرمی متنوع که خط آسمان برج های

میکنند (گیدون، 1365) در پشت این هندسه قوی محله های مهربان با زندگی و سرشار از زندگی وجود دارد.

### ۱-۱-۵- خیابانهای عشق آباد در دوران کمونیست

شهر عشق آباد از جمله نواحی است که با تجربه دو دوره متفاوت سیاسی (سوسیالیستی و پس از آن)، دو رویکرد متفاوت در ساماندهی خیابان را نمایش میدهد. هماهنگی بین بنا، وحدت رنگی، همترازی، درشت دانه‌های پر و خالی، خط آسمان یکنواخت بدون اوج و فرود از ویژگیهای خیابانهای نهایی مدرن شهر عشق آباد در دوره سوسیالیستی است که بر ابهت و شکوه آن تأکید می کند. این جداره ها همواره با بناهای عظیم و کاربر بهای اداری، دولتی و مذهبی شکل میگیرند و نشان های از زندگی روزمره شهری در آن جاری نیست.



درحالیچه خیابانهای بافت های سنی را که تنها کاربری های مورد نیاز مردم شکل میدهند، بلکه هندسه خیابان نیز متأثر از زندگی مخاطب است؛ به طوری که گشودگیهای فضایی به تناسب فعالیت جاری در آن ایجاد میشود و شکل کلی خیابان بر خلاف فرم خیابانهای سوسیالیستی که مستقیم الخط و یکنواخت بوده براساس هندسه و نظمی ارگانیک پدید آمده است. شکل دهنده منظر خیابانهای شهر عشق آباد در دوره حکومت کمونیستی، تنها مجموعه ای از مؤلفه های کالبدی است که به نظمی از پیش تعیین شده اشاره دارد و جاری کردن فعالیت های شهروندی در آن به کم اهمیت ترین عنصر بدل شده اند. تفکر سوسیالیستی تمام اجزای خیابان، حتی مؤلفه های تاریخی و طبیعی به جا مانده از دوره های پیشین که در غالب هندسه ای ارگانیک ترتیب یافته اند را با تفکر قاطع و یکنواخت خود انتظام می بخشد. در این خیابانها جداره تعیین کننده هویت است؛ تا اندازه ای که هماهنگی و ریتم، سبک معماری را به عنصری درجه دوم تبدیل میکند.

### ۱-۲-۵- خیابانهای عشق آباد در دوره استقلال

بر میگردد. وجود چنین خیابانهایی هنگام تردد در شهر، فضایی مدرن و شهری ثروتمند را به تصویر میکشد، حال آنکه پشت این بدنه ها، بافت فرسوده و بخش اصلی شهر، یعنی محل زندگی توده مردم قرار دارد. (صالحی، ۱۳۸۹) یکی از بخشهای مورد توجه برای ابراز قدرت و ایجاد هویت در روند مدرنیزاسیون شهر عشق آباد، پارکها و فضاهای جمعی حول یک مجموعه یادمانی است. تقریباً تمامی نقاط مهم شهر، دارای یک آبنمای ویژه و بزرگ برای خود است. ایجاد فضای سبز وسیع، آبنما و مسیرهای منتهی به المانها به عنوان اصلی ترین بخش مجموعه، باعث جلوه بیشتر این المانها شده است. عدم وجود تنوع فضایی در مقیاس و کارکرد؛ به عنوان مولفه ای هویت بخش و فقدان خردفضاها، ویژگی های خاصی است که در فضا سازی های عشق آباد جدید قابل ملاحظه است.



نگاره ۱۷ مأخذ: (<http://turkmenistan.gov.tm/> eng)

### ۱-۵- روند شکل گیری خیابان های عشق آباد

خیابان در شهر سوسیالیستی، محصولی است که به دنبال اقدام شتابزده حکومت مرکزی جهت نیل به اهداف عدالت طلبانه، بدون ارتباط با بافت پیرامونی و زندگی جاری ساکنان خیلی سریع تولید می شود. این رویکرد، منظر شهری را سبب می شود که نه تنها با اهداف اولیه حاکمیت سازگار نیست، بلکه روحیه ای اقتدارگرا را نیز به مخاطب القا میکند. خیابانهای سوسیالیستی با مقیاس عظیم، ساختارهای درشت دانه و جداره های یکنواخت وحدتی یک سویه را به تصویر میکشد که نماینده منظر حکومتی شهر است ابعاد بزرگ و مقیاس وسیع، شاخصترین ویژگی است که در وهله اول القاننده روحیه اقتدارگرایی حاکم بر خیابان است. هندسه خطی و منظم خیابان نیز نشان از این دارد که خیابان براساس زندگی مردمی و نیازهای آنان شکل نگرفته، بلکه سریع و دستوری به اجرا درآمده است. این خیابانهای خطی از حضور و مداخله یک قدرت واحد حکایت دارد که مطابق دستور مشخص به ایجاد آن اقدام



## Archive of SID

های اصلی خیابانهای این شهر عدم شکل گیری بافت در جداره آنها است. گویی خیابان، فرصت آن را نداشته تا بتواند بافت همجوار خود را شکل



ماخذ: (<https://www.advantour.com>)



نگاره ۲۳ ساختمان های بزرگ سنگ مرمر سفید در مرکز شهر  
ماخذ: (<https://www.advantour.com>)



(http

دهد. دستوری بودن خیابانهای عشق آباد، عدم حضور اجتماعات مردم در خیابان را نیز سبب شده است. استفاده از معماری زیبا و تجملاتی، علیرغم، اینکه جاذبه های فراوانی را برای مردم کم درآمد و فقیر آن کشور به وجود آورده اما با داشتن مقیاسی بزرگ و معماری پرکار، خالی از

دوره استقلال را می توان آغاز نوگرایی در خیابان دانست. در این دوره اگرچه مفهوم خیابان همانند دوره سوسیالیستی باز به مؤلفه های کالبدی وابسته است اما این بار همانند دوران کمونیستی برنامه

ریزی



نگاره ۱۹ خیابان های دستوری ماخذ :

(Ashgabat, Turkmenistanourist Destinations.htm)



نگاره ۲۰ خط آسمان منوع ماخذ .

(Ashgabat, Turkmenistanourist Destinations.htm)



ماخذ: (<https://www.advantour.com>)

ساختار کلی، هندسه و مقیاس راهکار مورد توجه نیست، بلکه تمرکز بر استفاده از مصالح، رنگ و محصولات مدرن در کف و جداره های خیابان است. در واقع تغییرات کالبدی در این دوره را می توان الحاق دوره کمونیستی خود، در نقش خیابان اصلی دانست. از ویژگی



## Archive of SID

- نظم عمومی و حداکثری در خیابان کاملاً مشهود است

- نماهای آن یکنواخت است.

خیابان آرچابیل یکی از شریانهای عریض و بلند است که در محدوده جنوبی شهر عشق آباد واقع شده و به شکل اتوبان سرتاسری در جهت جنوب شرقی - غرب است و بناهای بسیار شاخص اداری و حکومتی در آن قرار دارند. البته با توجه به بافت دانه درشت و فواصل بسیار زیاد بناها از هم همچنین فضاهای پر و خالی در جداره بدنه های منفصل و فضاهای سبز وسیع طراحی شده این خیابان و استفاده از عناصر و مبلمان شهری به مانند دیگر خیابانهای شهر سوسیالیستی نماد قدرت می باشد. پایه های سفید رنگ چراغ های



نگاره ۲۸ مأخذ: ( [www.googlemaps.htm](http://www.googlemaps.htm) ).

خیابان در شب متزین به نورپردازی مطلوبی می باشند. که مسیر خالی از ترافیک را روشن می سازد. از جمله بناهای معروف در این خیابان میتوان از دانشگاه دولتی دانشگاه پزشکی ترکمنستان، موزه ملی ترکمنستان، برج تاریخی قانون اساسی، وزارت خانه های مختلف و ساختمان وزارت نفت همچنین پارک بزرگ استقلال نام برد. پیاده راه طولی به همراه فضای سبز طراحی شده و مبلمان و تجهیزات شهری در این مسیر قرار دارند که در فواصل ساختمانهای شاخص قرار دارند.



ساکنین است را که این خیابانها از حیات اجتماعی شهر پدید نیامده بلکه حاصل تفکری اقتدارگرا است.

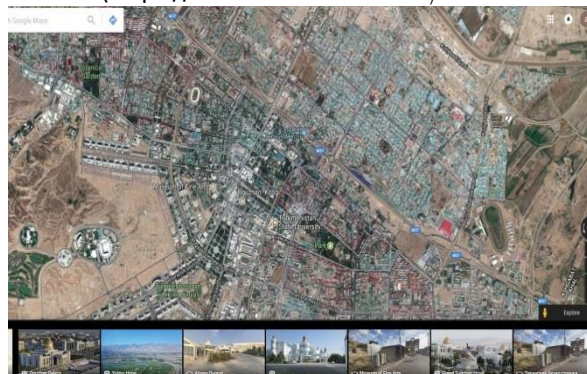


مأخذ: ( <https://www.advantour.com> )



نگاره ۲۶ مرکز شهر در درخشش شب

مأخذ: ( <https://www.advantour.com> )



( [www.googlemaps.htm](http://www.googlemaps.htm) ).

### ۲-۵- تحلیل کالبدی خیابان آرچابیل

خیابان " آرچابیل " شهر عشق آباد که ویژگی های آن عبارت است از:

- ساختما نها همچون دانه های سرمایه داری در اطراف خیابان ساخته می شوند.
- دولت، خیابان را می سازد.

نگاره ۲۹ مأخذ: ([www.googlemaps.htm](http://www.googlemaps.htm).)



دولتی ، حکومتی، یادمانی، مسکونی ،	کابری ها
جنوب شرقی - غرب	جهت گیری گذر
۱۵ - ۲۰	تعداد طبقات بناها در محور
بازگشت به سبک کلاسیک نماسازی التقاطی	سبک معماری بنا ها
تنوع در خط آسمان - هرمی های متنوع	خط آسمان
معماری تندیس گونه برجی شکل به همراه گرده برداری از معماری نئو کلاسیک شوروی و نماد قدرت و ثروت و همچنین متاثر از جریان سوسیالیسم شوروی	معماری خیابان
عمدتا سنگ مرمر سفید (شهر سفید) تزیینات و مبلمان شهری نئو کلاسیک	مصالح و تزیینات جداره
نقش اصلی ارتباطی اولویت سواره	نقش ارتباطی محور
استفاده از بدنه های منفصل در جداره	فضای پر و خالی در جداره
طراحی و اختصاص فضای متنوع عریض به پیاده راه در کنار محور های اصلی سواره رو به همراه کف سازی و فضای سبز وسیع طراحی شده .	فضای پیاده راه





نگاره ۳۲ ( مأخذ: [www.googlemaps.htm](http://www.googlemaps.htm) )

دوره	دوران کمونیستی	دوران پس از استقلال
کاربری	کاربری دولتی - حکومتی محلات مسکونی	در کنار کاربریهای حکومتی و دولتی، کار بریهای تجاری و مسکونی با مقیاس درشت شکل گرفته اند .
دانه بندی	همانگ و یکنواخت و متناسب	بناهای درشت دانه
مقیاس	مقیاس غیر انسانی	مقیاس غیر انسانی
فعالیت	خالی از فعالیت و زندگی شهری	خالی از فعالیت و زندگی شهری
شکل خیابان	جداره های یکنواخت و ساده خاکستری رنگ عمدتا ۴-۵ طبقه	جداره های منفصل و با فواصل زیاد فضای پر و خالی و استفاده از فضای سبز و رنگ سفید
نظم خیابان	هندسه خطی و مستقیم یکنواخت	هندسه خطی و منظم اقتدار گرایانه
نما	یکنواخت خاکستری	نمای دستوری رویکرد به نئوکلاسیک

جدول ۳ تحلیل معماری خیابان آرچاییل مأخذ: نگارنده

نگاره ۳۳،۳۴ مأخذ: ( [www.googlemaps.htm](http://www.googlemaps.htm) )

براساس مبانی نظری دولت حاکم، در روندی سریع ایجاد و به عرصه نمایش قدرت تبدیل شد. در این روند خیابان آرچاییل نیز همچون بسیاری از خیابانهای جدید فاقد فضاهای جمعی کوچک می باشد و خیابانی مستقیم الخط با روحیه دولتی و بدنه های منفصل و بافت درشت دانه بدون احترام به مقیاس انسانی ساخته شده است .

- جدول تحلیل کالبدی خیابان دوره های تحول عشق آباد  
جدول ۵ مأخذ: ( نگارنده )
- جدول ۴ مأخذ: ( نگارنده )



نگاره ۳۰ ( مأخذ: [www.googlemaps.htm](http://www.googlemaps.htm) )



نگاره ۳۱ ( مأخذ: [www.googlemaps.htm](http://www.googlemaps.htm) )



## 6- نتیجه گیری

پروژه "شهر سفید" با هدف ارایه تصویری جدید از عشق آباد توسط دولت و نه مردم ساخته شده است. تصویری که سعی دارد نشان دهنده هویت ترکمنستان متمول و با عظمت باشد. جهش از مدل سنتی به مدل حاضر بدون در نظر گرفتن نقش مردم در تصمیمگیری ها که مهمترین عامل هویت شهر هستند، باعث فاصله گرفتن از ریشه ها و تناقض در دریافت واقعی از شهر خواهد شد. علی رغم آن که خیابان (هم عینیت و هم ذهنیت آن) محصول تدریجی زندگی شهری است، اما خیابانهای عشق آباد در دوره سوسیالیستی

- جدول سیر تحول فضای شهری عشق آباد

شاخص های شهری		الگوی طراحی		دوره
فقدان تنوع شهری خیابانهای مستقیم بلوک های ۴-۵ طبقه تک رنگ خاکستری فقدان نشانه هایی از سنت و گذشته		شهر آینده شهر ایدئولوژیک		دوره اول قبل از استقلال
رویکردی دستوری معماری خرد گرای نیمه نخست قرن بیستم		شهر سفید	الگوی هویتی جدید ورود به دنیای بین الملل	دوره دوم پس از استقلال
فقدان مقیاس انسانی فقدان خرد فضا فقدان هویت فقدان تنوع فضایی در مقیاس و کارکرد تاکید بر فضای شهری وسیع نمایش حکومت بجای مدنیت فضاهای خالی از زندگی	ایده باغ شهر لوکوربوزیه برجهای مرتفع در میان فضای سبز وسیع	باغ شهر		
معماری تندیس گونه خط آسمان متنوع کف سازی ها و مبلمان شهری استفاده گسترده از پرچم تک رنگ سفید	بازنگری به معماری کلاسیک نماسازی التقاطی	یادمان گرای		