

بررسی عوامل مؤثر بر وقوع جرم در محیط های مسکونی (نمونه موردی: محله ی هرندی و شهرک اکباتان شهر تهران)

- دکتر مهدی زندیه^۱، فاطمه صادقی^۲، فاطمه مصطفی پور^۳، فریبا عطاردی^۴، آذین اسدی خوانساری^۵
- ۱-عضو هیات علمی دانشکده معماری و شهرسازی، دانشگاه بین المللی امام خمینی (ره)، قزوین، ایران
 - ۲-دانشجوی کارشناسی ارشد مهندسی معماری، دانشگاه بین المللی امام خمینی (ره)، قزوین، ایران
 - ۳-دانشجوی کارشناسی ارشد مهندسی معماری، دانشگاه بین المللی امام خمینی (ره)، قزوین، ایران
 - ۴-دانشجوی کارشناسی ارشد مهندسی معماری، دانشگاه بین المللی امام خمینی (ره)، قزوین، ایران
 - ۵-دانشجوی کارشناسی ارشد مهندسی معماری، دانشگاه بین المللی امام خمینی (ره)، قزوین، ایران

چکیده

بزهکاری از جمله مهمترین معضلات اجتماعی در اکثر شهرهای جهان است که بر زندگی افراد تأثیرات منفی روحی، جسمی و مالی می گذارد. هدف این مقاله تحلیل فضایی بزهکاری در بافت ناکارآمد و کارآمد و بررسی عوامل مؤثر بر وقوع جرم در محیط های مسکونی در بخش هایی از شهر تهران است. روش تحقیق توصیفی-تحلیلی است؛ که با استفاده از روش پیمایشی انجام شده است و به مطالعه ی موردی محله ی هرندی به عنوان بافت نابسامان اجتماعی و مقایسه ی آن با نظام صحیح شهری شهرک مسکونی اکباتان پرداخته است. یافته های پژوهش حاضر نشان میدهد که بالا بودن میزان شدت فرسودگی، نفوذ ناپذیری بالا، وجود زمین های خالی و متروکه، عدم مشارکت مردم در امور محله و همچنین کمبود برخی کاربری های مورد نیاز شهروندان، در افزایش توزیع جغرافیایی نوع و میزان جرائم و شکل گیری الگوهای فضایی بزهکاری مؤثر بوده است و پژوهش حاضر تاکید خود را به بررسی مسئله امنیت در کاربری مسکونی اختصاص داده است.

واژگان کلیدی: نابسامانی اجتماعی، جرم، محیط مسکونی، محله هرندی، شهرک اکباتان

مقدمه

مسکن (در سطح خرد) و فضاهاى شهری (در سطح کلان) که بعد فیزیکی سکونت در محیط اجتماعى محسوب می‌گردد، به عنوان جایگاه اصلی خانواده برای بقای انسان و جامعه، از اهمیت بسزایی برخوردار است. زمانی که مجموعه‌ای مسکونی ساخته می‌شود در واقع یک کانون اجتماعى شکل می‌گیرد. این کانون اجتماعى برای حفظ ارزش‌های خود به اصول منسجم و مشخصی نیاز دارد. فضای شهری به عنوان نیازی بشری و پدیده اجتماعى به سهم خود، دارای ارتباطات متقابل با رفتار و فرهنگ انسانی است. در بررسی مسأله محیط فیزیکی زندگی، علاوه بر بررسی ابعاد مربوط به ساخت و ساز، ابعاد رفتاری و اجتماعى این پدیده اجتماعى نیز مطرح می‌شود. معماری و نحوه ارتباط عناصر آن، بر رفتار انسان‌ها تأثیر گذاشته و آنان را متأثر می‌نماید.

عبارت دیگر، هر چند بناها و فضاها ساخته دست بشر است، ولی خود نیز بر رفتار اجتماعى و فردی آنان اثر می‌گذارد. امروزه معماران به این موضوع پی برده‌اند که فضای فیزیکی نیز می‌تواند موجب تقویت هنجارها شود (امیریان فارسى، ۱۳۹۸). حدود نیم قرن از پیدایش مقوله پیشگیری از جرائم، با استفاده از طراحی محیطی می‌گذرد. در حال حاضر، در بسیاری از کشورها این مقوله به صورت ضوابطی برای شهرسازی و معماری اجرا می‌شود و هدف آن، پیشگیری از وقوع جرم یا به عبارتی «نامید کردن مجرم بالقوه برای بالفعل شدن» است.

روش تحقیق

این تحقیق از لحاظ هدف، از نوع کاربردی و از نظر روش توصیفی-تحلیلی است؛ که با استفاده از روش پیمایشی انجام شده است. بنابراین مراحل انجام پژوهش در دو بخش توصیف و تحلیل آمده است. در بخش اول یا بخش توصیفی پژوهش، با استفاده از مطالعات کتابخانه‌ای و منابع موجود به بررسی تعاریف جرم، عوامل محیطی وقوع جرم و نظریات جرم‌شناسی پرداخته شده است و در بخش دوم یا بخش تحلیلی پژوهش، به منظور بررسی عوامل موثر بر وقوع جرم در محیط‌های مسکونی به تحلیل شهرک اکباتان و هرنندی واقع در تهران به عنوان نمونه موردی پرداخته و در پایان پیشنهادهای برای افزایش امنیت در محیط‌های مسکونی ارائه شده است.

فرضیه

تعامل و حضور ساکنان در عرصه‌های عمومی در محله تحت سکونت خود به شکل گیری رابطه‌ای مثبت میان فرد و محله منجر می‌گردد که نتایج آن عبارتند از: افزایش سطح دلبستگی به محله، افزایش تمایل به مشارکت در امور محله و شهر و کنش و واکنش مثبت در محیط کالبدی و اجتماعی محله می‌شود (Loukaitou, 2006). همچنین به نظر می‌رسد با بهسازی و نوسازی بافت فرسوده و اصلاح فیزیکی و کالبدی فضاهای مسکونی، تعریض معابر و ایجاد راه در رو برای کوچه‌های بنیست، مکانیابی مراکز انتظامی و ایجاد فضاهای تفریحی و فراغتی سالم جهت افزایش نظارت رسمی در این محله می‌توان امکان آسپیدیری اینگونه محال و میزان وقوع جرائم را کاهش داد.

ضرورت و اهمیت پژوهش

در جوامع شهری اهمیت و ضرورت امنیت بسیار زیاد است. امروزه، به دلیل افزایش جمعیت شهری میزان جرائم نیز در شهرها در حال افزایش است. در نتیجه، روش‌های ارتقای امنیت و چگونگی اجرای آنها از اولویت‌های اساسی تئوری پردازان شهری می‌باشد. برنامه‌ریزی و طراحی محیط‌های امن شهری بر الگوهای رفتاری شهروندان و بهبود کیفیت محیطی نواحی مسکونی تأثیر بسیاری داشته و آثار آن بر نقش کالبدی شهر در کاهش جرائم شهری موضوع مهمی است و در قالب تئوری‌های نوین معماری و شهرسازی بدان اشاره می‌شود. در مناطق مختلف شهری پارامترهای مختلف معماری و شهرسازی در کاهش جرائم شهری می‌توانند مؤثر باشند همچنین از نتایج این پژوهش می‌توان در برنامه‌های اجرایی در طراحی بدون جرم استفاده کرد.

اهداف پژوهش

هدف کلی: هدف اصلی این تحقیق، شناخت و بررسی نظریات صاحب‌نظران در عوامل مؤثر بر وقوع جرم و مطالعه تطبیقی مؤلفه‌های کالبدی مؤثر در پیشگیری از وقوع جرم در بافت مسکونی دو نقطه از شهر تهران که دارای ویژگی‌های کالبدی متفاوت هستند است.

اهداف عملیاتی: ۱- اولویت‌بندی معیارهای مؤثر بر پیشگیری از وقوع جرم در محدوده انتخاب شده است. ۲- بررسی تطبیقی بافت فرسوده محله هرندی و دو فاز شهرک اکباتان در تهران و مقایسه این دو باهم بر اساس معیارهای به دست آمده می‌باشد.

ادبیات و پیشینه موضوع پژوهش

از دیرباز اندیشمندان مباحثی را در ارتباط با موضوع تأثیر محیط جغرافیایی بر ناسازگاریهای اجتماعی مطرح کرده‌اند. همچنین توجه و علاقه به تحلیل فضایی و مکانی و به طور کلی، بررسی رابطه مکان و جرم طی چند سال اخیر در محافل علمی جهان افزایش یافته است. به طوری که بسیاری از تحقیقات انجام گرفته در حوزه جرم و فرصت‌های محیطی در اصل بخشی از دستورالعمل پیشگیری محیطی از جرم محسوب می‌شود (کلارک و جعفریان، ۱۳۸۷). سابقه پژوهش در زمینه جغرافیای جرم را به کارهای اولیه اکولوژیستهای فرانسه "کنله ۱ و گری ۲" در نیمه اول قرن ۱۹ نسبت می‌دهند (شکویی، ۱۳۶۹). برای نخستین بار بررسی‌های مبتنی بر اصول و روشهای آماری پیرامون محیط جغرافیایی و جرم، در پژوهش‌های این دو اکولوژیست متولد شد (کلانتری، ۱۳۸۰). آغاز بروز نظریه‌ها در خصوص افزایش امنیت در شهرها با توجه به محیط را می‌توان از دهه ۶۰ میلادی به بعد در آمریکا دانست. جین جاکوبز نخستین کسی است که در سال ۱۹۶۱ در اثر خود تحت عنوان "مرگ و حیات شهرهای بزرگ آمریکایی" به این موضوع پرداخت و معتقد بود که نظارت معمولی شهروندان به قابلیت حیات شهر کمک می‌کند، به طوری که با طراحی و برنامه ریزی مناسب شهری می‌توان امکان کنترل اجتماعی برای پیشگیری از جرم و جنایت را فراهم کرد. به عقیده ی جفری، جاکوبز بود که نخستین جرقه‌های مربوط به چگونگی ارتباط شرایط محیطی با پیشگیری از جرم را بیان کرد (Jeffery and Zahm, 1993).

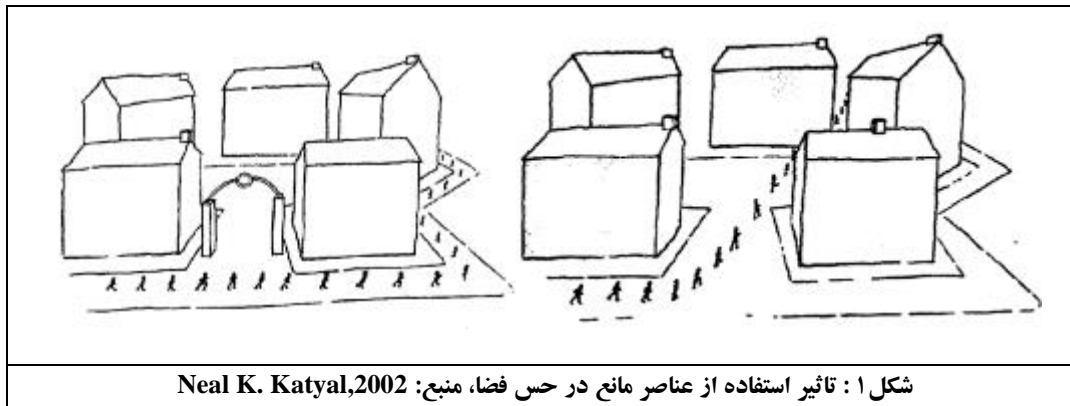
تعاریف جرم

الف) دیدگاه حقوقی: هر فعل یا ترک فعلی را که نظم، صلح و آرامش اجتماعی را مختل سازد و قانون نیز برای آن مجازاتی تعیین کرده باشد «جرم» می‌دانند و هر فعلی که قانون آن را ممنوع اعلام کرده و فاعل اش را مستحق مجازات دانسته است؛ یعنی در واقع، جرم (یا جنایت) زیرپا گذاشتن قوانین جزایی می‌باشد.

ب) دیدگاه جامعه شناختی: دورکیم، جامعه شناس فرانسوی: «جرم از نظر ما، عملی است که حالت نیرومند و روشن وجدان جمعی را جریحه دار می‌کند.» و در بیان خصلت مشترک همه جرم‌ها می‌نویسد: «جرم‌ها اعمالی هستند که همه اعضای یک جامعه آن‌ها را به صورت عام محکوم می‌کنند». نکته قابل توجه این است که نه تنها جرم بودن یک عمل از نظر یک دولت در دوره‌های متفاوت فرق می‌کند، بلکه تعریف جرم در کشورها و دولت‌های مختلف نیز متفاوت است.

عوامل محیطی وقوع جرم

جرایم به طور تصادفی و در فضا رخ نمی‌دهد. مکان‌هایی معین در محیط ویژگی‌هایی از خود نشان می‌دهد که آن‌ها را برای مجرمان جذابتر می‌کند. تحقیقات اخیر نشان می‌دهد که شبکه خیابانی محله‌ها نیز عاملی بسیار مهم در شکل دادن به الگوهای جرم است. شبکه‌ی خیابان و کاربری زمین هر دو در مسائل مرتبط با جرائم فضای شهری مشارکت دارند (شکل ۱). بزهکاران برای ارتکاب جرم به دنبال زمان و مکانی که حداقل خطر دستگیری و حداکثر منافع حاصل از بزهکاری را در بر داشته باشند. تغییر و از بین بردن این فرصت‌ها و موقعیت‌ها می‌تواند امکان ارتکاب جرم را از وی سلب کرده و یا حداقل دشوار کند و خطرات ناشی از ارتکاب بزه را برای مجرمان افزایش دهد (Neal K. Katyal, 2002).



نظریات جرم‌شناسی مرتبط با فضای طراحی

در این گفتار سعی در ارائه مهم‌ترین و در عین حال جدیدترین دیدگاه‌های مرتبط با بررسی‌های محیط ارتکاب جرم در شهرها می‌شود البته این دیدگاه‌ها مقدمه‌ای هستند برای ورود به بحث اصلی ما در خصوص معماری و شهرسازی، پس از شناخت کامل بحث فضای مصنوع به عنوان موضوع عام، می‌توان به بحث خاص معماری و شهرسازی وارد شده و مطالعات خود را بر روی این موضوع خاص قرار داد.

۱- نظریه‌ی ارتباط جرم با تراکم جمعیت

مطابق این نظریه افزایش جرم رابطه مستقیمی با افزایش تراکم جمعیت دارد. در سال ۱۹۶۸ "آنگلز" در بررسی جرایم خیابانی کالیفرنیا، ارتباط بین جرم و تراکم جمعیت را اثبات نمود. به نظر وی تراکم فعالیت افراد در خیابان‌های شهر، باعث افزایش جرم می‌شود (عبداللهی حقی، ۱۳۸۹). "فضای متراکم از انبوه جمعیت ناآشنا، محیطی مساعد برای تخطی از قواعد و هنجارهای زندگی شهری را فراهم کرده" (اسماعیل‌زاده، ۱۳۸۹). "چرا که جامعه به موازات گسترش یافتن و متراکم شدنش تسلط کمتری بر فرد دارد و در نتیجه دیگر به خوبی گذشته‌قادر نیست گرایش‌های ضد اجتماعی را مهار کند." (میرخلیلی، ۱۳۸۵).

۶- بی‌سازمانی اجتماعی و آنومی

یک نظام اجتماعی (یک جامعه، اجتماع، یا خرده نظام در درون یک جامعه) در صورتی تحت عنوان یک نظام اجتماع سازمان یافته و هماهنگ توصیف می‌شود که در زمینهٔ هنجارها و ارزش‌های آن نوعی اتفاق نظر درونی و اجماع رأی وجود داشته باشد. هم‌چنین، میان اعضا همبستگی قوی به وجود آید و تعامل اجتماعی به گونه‌ای منظم در آن جریان یابد. برعکس، در صورتی که در همبستگی و انسجام اجتماعی آن خللی به وجود آید، با کنترل اجتماعی در آن دستخوش زوال شود یا بین اجزا و عناصر آن تفرقه و پراکندگی به وجود آید، نظامی بی‌سازمان و آنومیک (نابسامان) توصیف می‌شود (آکرز و سلرز، ۲۰۰۴).

۷- نظریه طراحی در برابر جرم

تقریباً هم‌زمان با شکل‌گیری نظریه پیشگیری جرم از طریق طراحی محیطی، در جامعه علمی بریتانیا تئوری‌های مشابهی مطرح گردید. به طوری که پوتیز در دهه ۱۹۸۰ میلادی در کتاب خود با عنوان طراحی علیه جرم اظهار داشت: برای جلوگیری از وقوع جرائم شهری بایستی به مکان‌های با امکان دسترسی سریع مجرمین و هم‌چنین امکان خروج سریع توجه کافی شود؛ چراکه این مکان‌ها عامل مهمی در وقوع جرم هستند. این دیدگاه برخی مشخصات کالبدی شهر را مؤثر در وقوع جرم دانسته و به طراحان شهر برای ساخت فضاهای مقاوم‌تر در برابر جرم توصیه‌هایی دارد (کلانتری، ۱۳۸۰).

۸- نظریه فضای مقاوم در برابر جرم

در سال ۱۹۷۰ میلادی و در راستای اندیشه‌های پیشگیری جرم از طریق طراحی محیطی اسکار نیومن ۱۱ دیدگاه فضای مقاوم در برابر جرم را مطرح نمود. وی مشخصات کالبدی و اجتماعی فضاهای شهری مؤثر در کاهش جرم و چگونگی استفاده مردم از آن‌ها را بیان کرد. به نظر وی این ایده به طراحان محیط شهر کمک می‌کند در ساخت فضاهای کالبدی به نوعی شهروندان را در کنترل رفتارهای اجتماعی سهیم نمایند. در این نظریه به خودیاری مردم بیش از مداخله دولت، اهمیت می‌دهد و هم‌چنین طراحی کالبدی در افزایش سطح نظارت طبیعی مردم توجه شده است (کلانتری، ۱۳۸۰).

۹- نظریه انتخاب منطقی

این نظریه سال ۱۹۸۶ میلادی مطرح شده است و به پژوهکارانی اشاره دارد که ریسک پیچیده‌ای را در ارتکاب عمل پژوهکارانه قبل از انتخاب هدف می‌سنجند و مبنای منطقی برای انتخاب یک مکان برای رسیدن به هدفشان است (چانگ، ۲۰۰۵). که برای این کار کاملاً به نوع جرم، زمان، جاذبه‌ها و امکانات مکان برای انجام عمل مجرمانه می‌اندیشند. عدم حضور نگهبان، امکان دسترسی و فرار سریع از محل ارتکاب جرم و وجود اهداف مجرمانه فرصت‌هایی است که احتمال جرم را افزایش می‌دهد، لذا به شکل منطقی وجود فرصت‌های جرم بیش‌تر در یک مکان موجب افزایش جرم و کم شدن این فرصت‌ها میزان جرم را کاهش می‌دهد (کلانتری، ۱۳۸۰).

اصول پیشگیری از وقوع جرم

اصول پیشگیری از جرم شامل ۵ دسته می باشد که در ادامه به شرح آن پرداخته می شود (نمودار ۱).

۱- قلمرو بندی

قلمرو بندی با احساس مالکیت افراد نسبت به یک فضا مرتبط است. ایده قلمرو بندی این است که همه مکانها را با عناوین عمومی، خصوصی و نیمه عمومی / نیمه خصوصی تعریف کرد. کار بست این مفهوم بدین صورت است که یک منطقه خاص را به گونه ای برای کاربران قانونی آن تغییر دهیم که احتمال پذیرش مالکیت آن مکان برای آنها بیشتر شود. این اقدام، احتمال حضور افرادی را که به این مکان، تعلق ندارند و قصد ارتکاب رفتارهای مجرمانه و آزار و اذیت را دارند، کم می کند.

۲- کنترل دسترسی

کنترل دسترسی یکی از ایده های CPTED² است که های جرم ۲۸ با تمرکز بر کاهش فرصت دسترسی به هدف برای خلافکاران احتمالی و افزایش احساس خطر در آنها، به دست می آید. کنترل دسترسی از سه طریق غیر رسمی یا طبیعی، رسمی و سازماندهی شده توسط پرسنل امنیتی و راهکارهای مکانیکی مثل قفل و بسته ها حاصل می شود (Cozens et al, 2005). عبور و مرور کاربران قانونی یک فضا با ایجاد حس قلمرو و از طریق تمرکز بر نقاط ورود و خروج به محلات، ساختمانها، پارکها و پارکینگها کنترل می شود. هر گروه ساختمان، دارای نقاط ورودی به خصوص و سطوح چندگانه دسترسی، چه رسمی و چه غیر رسمی می باشد. این دسترسی ها می بایست بر اساس سلسله مراتب فضایی از خصوصی تا عمومی برای کاربران هر یک از عرصه ها مشخص و محدود شود. ورود و خروج سواره و پیاده نیز به صورت رسمی یا غیر رسمی باید کنترل شود. تعبیه ابزارهای فیزیکی چون نرده کشی، تابلوهای علائم، مسدود کردن خیابانها و گماردن نگهبان برای دروازه های ورودی بعنوان عواملی که برای تحت کنترل درآوردن رفتارهای مجرمانه در فضاهای عمومی و خصوصی به ساکنین کمک میکند، در این رویکرد شناخته می شود.

۳- بهبود کیفیت محیطی

کیفیت محیطی به مدیریت و نگهداری از یک منطقه، وابسته است. نگهداری مناسب از دارایی های یک مکان، نشان دهنده این مطلب است که مدیریت یا صاحبان اموال، مراقب آنها هستند و در برابر وقوع جرم از آنها دفاع می کنند. جرم معمولاً در مناطقی که ساختمان های ویران و رها شده، مناطق کم نور، جاهایی که دیوارنویسی به صورت ناهنجار، شیوع بیشتری دارد و به نظر میرسد که کسی از آنها مراقبت نمی کند، رخ می دهد.

۴- حمایت از فعالیتهای اجتماعی

² Crime Prevention Through Environmental Design

منظور این است که این مکان فراهم شود تا برخی از فعالیت‌های اجتماعی در مناطق شهر ایجاد شود که علاوه بر اشتغال‌زایی و ایجاد تسهیلات رفاهی بتوان میزان نظارت انسانی را بر مناطق افزایش داد. در حال حاضر تحقیقاتی وجود دارند که بر «کاربری متنوع از محله» تاکید دارند و به علت افزایش حضور مردم و افزایش انواعی از فعالیت‌ها موجب کاهش فرصت‌های مجرمانه خواهد شد (پترسون، ۱۹۹۷).

۵- نظارت طبیعی

درمقابل دوربین‌ها و سایر ابزارهای نظارت رسمی،^۳ CPTED از ایده نظارت طبیعی حمایت کرده و به دنبال آن است که بتواند از طریق طراحی محله و ساختمانهای آن در رعایت مواردی چون قرارگیری پنجره در مکان‌های مناسب که امکان نظارت بر محیط پیرامون را فراهم می‌آورد، روشنایی کافی و کاهش موانع فیزیکی ایجادکننده نقاط کور، فرصتهای بروز رفتارهای ضد اجتماعی را از میان بردارد. گماردن چشم‌های ناظر بر خیابان به ایجاد مکان غیرجذاب برای خلافکاران کمک کرده و از ایجاد مکانهای جرم‌خیز جلوگیری می‌کند. هرگونه طراحی معماری که امکان دیده شدن یک خلافکار احتمالی را افزایش دهد، شکلی از نظارت طبیعی محسوب میشود و این کار به سادگی از طریق ترغیب ساکنین به اوقات گذراندن در بیرون از خانه یا طراحی مغازه‌های رو به خیابان با پنجره‌هایی در مکان‌های مناسب، نورپردازی مطلوب و ... امکان‌پذیر است (MET Life foundation, 2008).

اصول پیشگیری از وقوع جرم

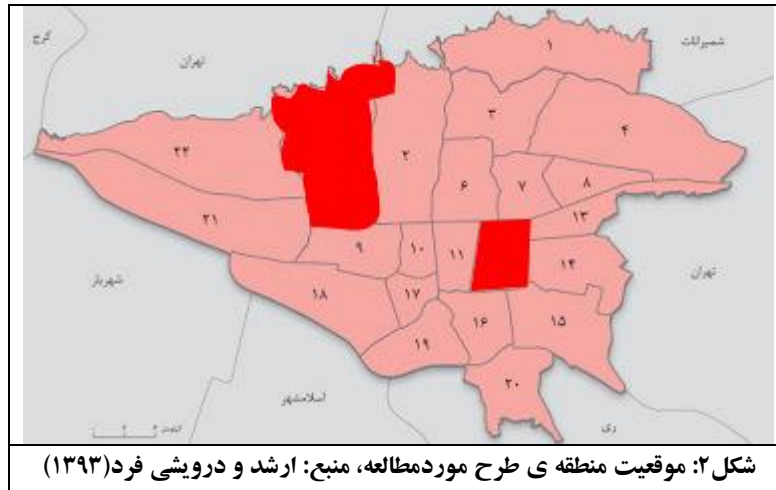
نظارت طبیعی	حمایت از فعالیت های اجتماعی	بهبود کیفیت محیطی	کنترل دستی	قلمروبندی
۱- اختلاط مناسب کاربری ها	۱- ایجاد حس هویت و تعلق خاطر در ساکنان	۱- از بین بردن بی نظمی ساختمان ها	۱- نفوذ ناپذیری	۱- القای حس مالکیت
۲- نظارت مطلوب بر فضاها	۲- جاذب جمعیت بودن فضاها	۲- دشوار سازی ارتکاب جرم	۲- امکان نظارت	۲- کاربری‌ها
۳- نورپردازی مناسب				

نمودار ۱: اصول پیشگیری از وقوع جرم، منبع: نگارندگان

³ Crime Prevention Through Environmental Design

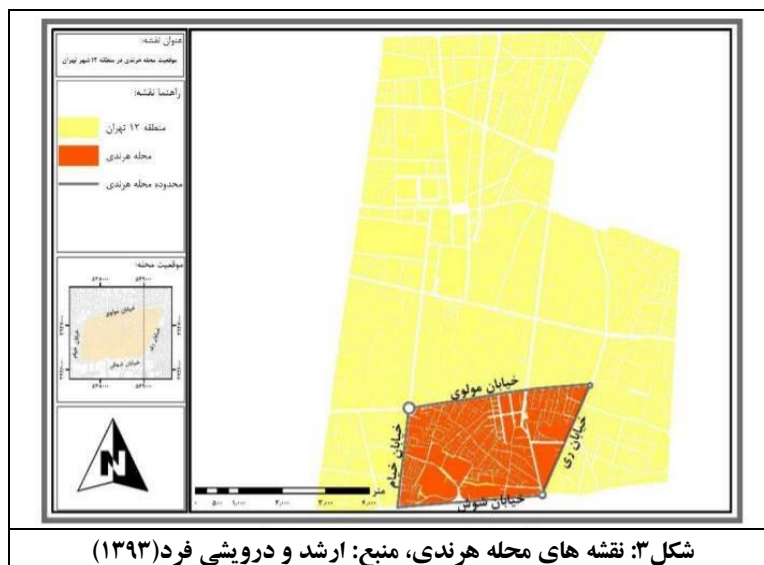
محدوده محلات مورد مطالعه

در این مقاله به بررسی شهرک مسکونی اکباتان در منطقه ۵ و محله هرندی در منطقه ۱۲ تهران پرداخته شده است (شکل ۲).

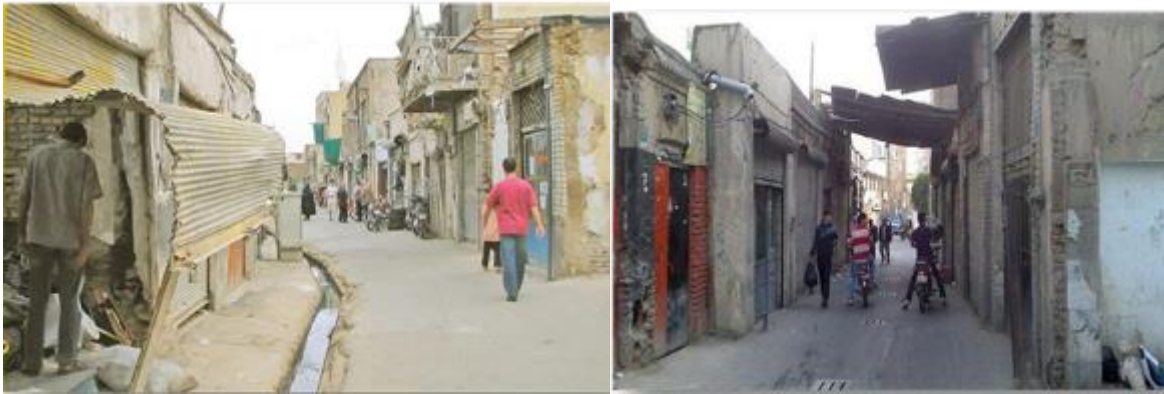


۱. معرفی محله هرندی و ویژگی های آن

محله هرندی در ناحیه ۴ منطقه ۱۲ شهرداری تهران قرار دارد. این محله که یکی از قدیمی ترین و تاریخی ترین محلات تهران هم محسوب می شود. این محله از جنوب به خیابان شوش، از شمال به خیابان مولوی، از شرق خیابان ری و از غرب به خیابان خیام محدود می شود که در واقع می توان گفت در قلب تهران واقع شده است (شکل ۳).



همچنین این منطقه با ۱۶۰۰ هکتار (وسعت ۲/۳ درصد محدوده تهران) و ۲۷۰۰۰۰ نفر جمعیت (۳/۷ درصد جمعیت کلانشهر) بیش از سه چهارم تهران ناصری (مرکز تاریخی تهران) را پوشش می دهد. (ارشد و درویشی فرد، ۱۳۹۳). از سوی دیگر بیش از ۲۷ درصد سطح منطقه بیش از ۴۰۰ سال و ۷۳ درصد از بافت بیش از ۲۰۰ سال قدمت دارد (همان). همین ارقام باعث شده است تا بیش از یک سوم از سطح منطقه فرسوده محسوب شود که همانطور که در ادامه توضیح خواهیم داد، به عنوان یکی از عوامل مهم شکل گیری آسیب ها و جرائم اجتماعی و در نتیجه شکل گیری فضاهای بی دفاع شهری شناسایی شده است به عبارت دیگر داده ها در این رابطه نشان می دهد که مرکز تاریخی شهر تهران در معرض زوال و مخروبه گی روزافزون است (شکل ۴). این مدعا به این دلیل مطرح می شود که فاصله ی وضع موجود تا رسیدن به یک وضع مطلوب بسیار زیاد برآورد شده است. برخی این وضعیت را پیامد رویکرد مدرنیستی به شهر دانسته اند که همراه با توسعه امکانات و جابه جایی به حومه های شهری از طریق مهاجرت های ساکنان قدیمی به سایر مناطق شهر تهران بروز یافته است و به متروک گذاردن مراکز قدیمی شهر هادامن زده است (رضایی راد، ۱۳۹۰).



شکل ۴: کوچه ها و خیابان های محله هرندي، منبع: www.irna.ir

این شکل از رهاسازی فضای شهری در این منطقه، به وضوح در پهنه بندی ها و امکانات شهری در این منطقه خود را در نابرابری های فضایی آشکار ساخته است. برای نمونه رشد جمعیت این منطقه از سال ۱۳۵۹ تا سال ۱۳۷۵ با متوسط ضریب رشد منفی ۲/۵ درصد در سال کاهش یافته است و از سال ۱۳۷۵ به بعد با متوسط رشد ۲/۸ درصد در سال افزایش داشته است (مهندسان مشاور باوند، ۱۳۸۵). این کاهش و افزایش جمعیت منطق خاصی دارد. به واقع پس از ویرانی فضای شهری در طول سه دهه ی اول، ساکنان اصلی این مناطق از محل سکونت خود کوچ کرده و عموماً در سایر مناطق مرفه تر شهر تهران ساکن شده اند و پس از آن، جمعیت های مهاجر و عمدتاً فقیرنشینان و افراد بی بضاعت و یا گروه های بزهکار و خلافکار جایگزین آنها شدند. قیمت بسیار نازل ملک و املاک و اجاره های پایین آن نسبت به سایر مناطق

همجوار، جاذبه اصلی مهاجرت این گروه ها بوده است. بازارهای بزرگی در این منطقه وجود دارد که سهم بسیار بزرگ و قابل ملاحظه ای در معاملات شهر تهران و حتی کل کشور دارند. اما عمده این درآمدها از منطقه خارج شده و در خود منطقه سرمایه گذاری نمی شود. دلیل این امر می تواند خروج ساکنان و بومیان این منطقه از محل سکونت خود و مهاجرت به سایر مناطق باشد. به همین دلیل، افراد بازاری و متمکن نیز تعلق چندانی به خود این منطقه احساس نمیکنند.

نکته بسیار قابل توجه در مورد این منطقه این است که چنین وضعیتی باعث خروج و یا به تعبیر بهتر، فرار فعالیت های اداری در یک دهه گذشته از این منطقه شده استبه طوری که بسیاری از مراکز اداری و ستادی بخش دولتی به خارج از این منطقه نقل مکان کرده اند. به عبارت دیگر، مراکز دولتی در عوض مقاومت در برابر آسیب های منطقه و بهبود وضع موجود در منطقه، به وخیم تر کردن وضعیت اجتماعی منطقه افزوده اند. خروج ادارات دولتی واغیا از این مناطق ازدو دهه ی پیش آغاز شده است. (همان). محله شهید هرنندی (محله دروازه غار سابق) که باوجود سابقه تاریخی و حتی اجتماعی اقتصادی طولانی امروزه به یکی از محله های مسئله دار و پراسیب شهر تهران تبدیل شده است به گونه ای که از آن محله به عنوان یک محله رهاشده و روبه زوال دارای مسائل اجتماعی، کالبدی، اقتصادی، زیست محیطی و امنیتی حاد نام میبرند. به طوری که با انواع آسیب های اجتماعی مانند اعتیاد، سرقت، ناامنی، کودکان خیابانی و کار، خودکشی و ... روبروست (پروین و دیگران، ۱۳۹۲).

۲. معرفی شهرک اکباتان و ویژگی های آن

اکباتان، شهرکی که پس از گذشت نزدیک به سه دهه بدل به یکی از بزرگترین و باهویت ترین محله های شهر تهران شده است؛ که در غرب تهران و ناحیه شش منطقه ۵ شهرداری تهران قرار گرفته است. این شهرک از سمت شرق به کوی بیمه و شهرک آپادانا، از شمال به اتوبان تهران کرج، از غرب به نمایشگاه صنایع هواپیمایی و از جنوب به بزرگراه شهید لشگری محدود می شود (شکل ۵). این شهرک که در ابتدای پیدایش، به دلیل داشتن معماری یکنواخت و منطبق با الگوهای معماری سبک بین الملل^۴، بسیار مورد انتقاد قرار گرفت و فاقد ظرفیت های لازم برای ایجاد سرزندگی و نشاط در مجموعه ارزیابی می شد (شکل ۶). امروزه به دلیل پیش بینی های لازم در فراهم آوردن زیرساخت های شهری و خدمات مورد نیاز، نسبت به برخی از شهرک های جدید مزیت های زیادی دارد و نزد ساکنان دارای اعتبار شده است. همچنین از این محله می توان به عنوان یکی از الگوهای مشارکت اجتماعی در محله نام برد. به این ترتیب ویژگی های این شهرک از نظر بصری و اجتماعی و نقشی که در توسعه شهر و شهرنشینی داشته است، الگوی متمایز و امروزی از محله را در شهر تهران نشان می دهد. در ادامه به برخی از ویژگی هایی که این مجموعه از گذشته داشته و یا در طول سالیان پس از احداث به آنها دست یافته، می پردازیم؛ شاید بتوان از تجربیات محله اکباتان برای سایر مجتمع هایی که این گونه شکل

⁴ international style

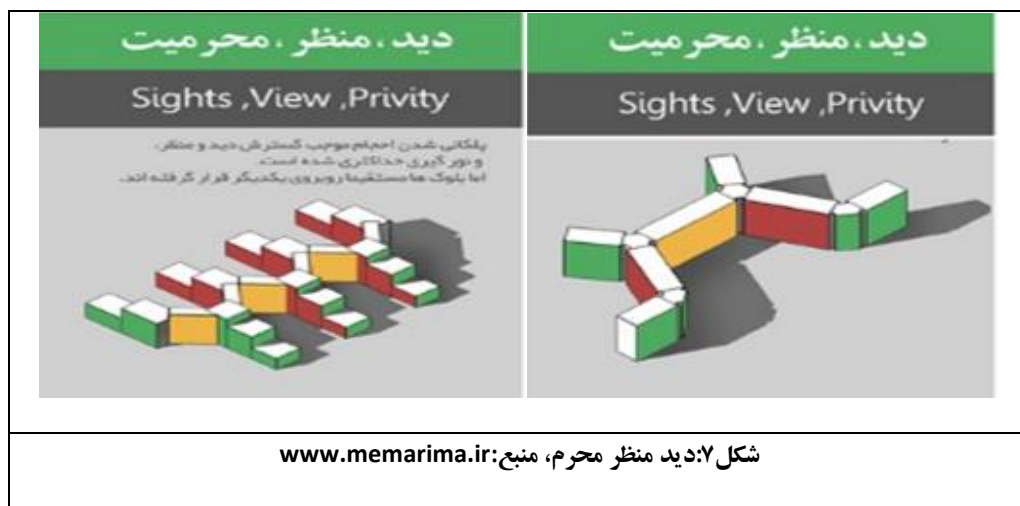
می‌گیرند، استفاده کرد؛ روابط میان معماری، شیوه سکونت، فعالیت، مدیریت و امنیت در این محله قابل توجه بوده و می‌توان گفت که هیچ کدام از این‌ها به تنهایی در شکل‌گیری یک محله خوداتکا مؤثر نبوده‌اند. این شهرک جمعیت زیادی از ساکنان اولیه را در خود حفظ کرده است و به این ترتیب بسیاری از ساکنان، سال‌های زیادی را در این شهرک به سر می‌برند.

	
<p>شکل ۶: عکس هوایی شهرک اکباتان منبع: www.irna.ir</p>	<p>شکل ۵: موقعیت شهرک اکباتان نسبت به پیرامون بلافاصل و عملکردهای حوزه نفوذ، منبع: نگارندگان</p>

طرح ساخت شهرک اکباتان در محور توسعه‌ی شرقی-غربی تهران در سال ۱۳۴۵ توسط جوردن گروژن از دفتر معماری گروژن سمتون واقع در ایالات متحده ریخته شد. شرکت دیگری از ایالات متحده به نام استارت، فاز یک اکباتان را قبل از انقلاب اسلامی به پایان رساند. البته پیمانکارانی از کشورهای اروپایی و آسیایی مانند آلمان و کره‌ی جنوبی نیز در این پروژه شرکت داشتند. گسترش واحدهای مسکونی و صنعتی شهر تهران به سمت غرب و نزدیکی به فرودگاه از دلایل اصلی انتخاب محل ساخت این مجموعه بوده است. شرکت نوسازی و عمران تهران به عنوان یک شرکت خصوصی در سال ۱۳۵۴ کار بر روی این پروژه را آغاز کرد. با شروع پروژه‌ی طراحی و اجرای پروژه در سال ۵۴ تا سال ۵۷ قسمت اعظم اسکلت‌های مجموعه اجرا شد، که تقریباً تا این مرحله تمام فاز یک و ۹۰ درصد بلوکهای فاز دو اجرا شده بودند، پس از انقلاب اسلامی به دلیل کسری بودجه در آن دوران و نیز مهاجرت متخصصین آلمانی و آمریکایی که روی این پروژه مشغول به کار بودند و مشکلات واردات مصالح ساختمانی و تجهیزات مورد نیاز، تکمیل پروژه‌ی اکباتان تا سال ۱۳۷۴ ادامه یافت.

بررسی و معرفی فازها

فاز ۱ و فاز ۳ از نظر کلیت بلوک ها و از نظر واحد ها بسیار مشابه هستند اما فاز ۲ از نظر حجم کلی بلوک ها و واحدها متفاوت است، از این رو تنها فاز ۱ و فاز ۲ بررسی شده است. از نکات قابل توجه در بلوک های فاز یک، پلکانی شدن بلوک هاست که در کمترین ارتفاع، ساختمان ها پنج طبقه اند، همین نکته سبب می شود تا حضور در میان برج ها برای بیننده آزار دهنده نباشد و احساس وجود برجی مرتفع، تعدیل شود. اما این نکته در مورد ساختمان های فاز دو وجود ندارد و در مقایسه با فاز یک، حضور در فضاهای باز در زیر برج های فاز دو، احساس بیشتری از محصوریت فضاها را القا می کند (شکل ۷).



یافته ها

در این پژوهش مسئله در واقع بررسی و تحلیل مکانی و فضایی جرم و جنایت از دیدگاه علت وقوع جرم و علل پیشگیری از وقوع جرم و مقایسه تطبیقی آن در محله هرنندی و اکباتان است. در جدول شماره ۱ با توجه به نظریات و تحقیقات ارائه شده در مورد جرم توسط نظریه پردازان که در مباحث گذشته مطرح شد، به بررسی محله هرنندی پرداخته شده است.

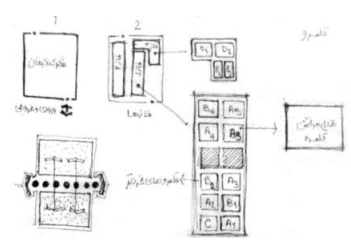

جدول ۱: بررسی نظریات

تصاویر	علت وقوع جرم	نظریه
	<p>افزایش جرم و جنایت رابطه مستقیمی با افزایش تراکم جمعیت دارد. جمعیت افراد مهاجر با فرهنگ های متفاوت به محله که عمدتاً فقیرنشینان و افراد بی بضاعت و یا کولی ها و گروه های بزهکار و خلافکارند که جایگزین افراد بومی محله شده و توجهی به کنترل جمعیت ندارند.</p> <p>قیمت بسیار نازل ملک و املاک و اجاره های پایین آن نسبت به سایر مناطق همجوار، جاذبه اصلی مهاجرت این گروه ها و افزایش جمعیت بوده است.</p>	<p>نظریه ارتباط جرم با تراکم جمعیت</p>
	<p>بافت فرسوده، وجود خرابه ها، در و پنجره های شکسته در ساختمان های مسکونی و تجاری بدون سکنه، عدم مراقبت و به هم ریختگی محیطی مانند وجود زباله، انجام رفتارهای خشن، ولگردی، مستی و تکدی گری در محوطه های عمومی کثیف و پر از آشغال در برخی مناطق شهر، نشانه نبود کنترل فردی و جمعی در آنجایی باشد و نبود واپایش های اجتماعی به مثابه چراغ سبز برای مجرمین است.</p>	<p>نظریه پنجره های شکسته</p>
	<p>اگر بین اعضای یک محله به عنوان یک نظام اجتماعی در مورد ارزش ها و هنجار های آن اتفاق نظر و همبستگی قوی و انسجام اجتماعی وجود نداشته باشد دچار بی سامانی خواهد شد و زمینه ی وقوع جرم فراهم خواهد آمد.</p> <p>عدم وجود تعاملات اجتماعی بین افراد عدم مشارکتشان در امور محله، کنترل اجتماعی در آن را دستخوش زوال نموده و یا بین اجزا و عناصر آن تفرقه و پراکندگی به وجود می آورد.</p>	<p>نظریه بی سامانی اجتماعی و آنومی</p>

	<p>_ برخی مشخصات کالبدی در بافت محله موجب امکان دسترسی مجرمین و خروج سریع آنها از محل وقوع جرم میشود.</p>	<p>نظریه طراحی در برابر جرم</p>
	<p>_ با توجه به اینکه خودیاری مردم بیش از مداخله دولت، اهمیت دارد، طراحی نامناسب کالبدی در کاهش سطح نظارت طبیعی مردم بسیار مؤثر است.</p> <p>_ وجود فضاهای بی دفاع شهری مانند کوچه های تنگ و تاریک و بدون نور کافی، فضای مناسبی برای انجام جرم است و نمیتوان نظارت مردمی در آن اتفاق بیفتد.</p>	<p>نظریه فضای مقاوم در برابر جرم</p>
	<p>_ پارک های رها شده و ناامن برای افراد محلی و خانواده ها و همینطور عدم حضور نگهبان باعث ایجاد فضای امن برای مجرمان شده است.</p> <p>_ امکان دسترسی و فرار سریع از محل ارتکاب جرم به دلیل عدم نظارت و نوع بافت این محله که موجب افزایش فرصت احتمال وقوع جرم می شود.</p>	<p>نظریه انتخاب منطقی (وجود فرصت های جرم در یک مکان موجب افزایش جرم در آن است).</p>

در جدول شماره ۲ با توجه به عوامل بیان شده در مورد پیشگیری از وقوع جرم که بیان شد، به بررسی علل پیشگیری از جرم که در شهرک اکباتان به خوبی اجرا شده است، می پردازد.

جدول ۲: بررسی عوامل پیشگیری از جرم در اکباتان

تصاویر	علل پیشگیری از وقوع جرم	اصول
	<p>– ایجاد حس مالکیت</p> <p>– محافظت از حریم مالکیت دیگران با قرار دادن دیوار، حصار و حریم های فیزیکی مناسب به عنوان موانعی بر سر راه مجرمین</p>	<p>قلمرو</p>
	<p>– محدود کردن استفاده افراد اجتماع از فضاهای خصوصی و نیمه خصوصی که موجب کاهش فرصت دسترسی به اهداف مجرمانه می شود</p> <p>– تمرکز بر کنترل نقاط ورودی و خروجی ساختمان ها و پارکینگ ها</p> <p>– نظارت بر ساختمان های مسکونی به وسیله خود شهروندان یا ارگان های انتظامی به منظور جلوگیری از ایجاد مناطق کور و جرم خیز</p>	<p>نظارت (کنترل دسترسی، نظارت طبیعی، نفوذ ناپذیری)</p>

	<p>– طراحی به شکلی انعطاف پذیر برای ایجاد بستر مناسب با هنجارهای اجتماعی است</p> <p>– فضاهای سبز و باز به عنوان مهم ترین عناصری هستند که باعث ایجاد تلطیف هوا و غنای حسی در فضای شهری می شود</p>	<p>فضاهای همگانی (فضاهای سبز و باز میان بلوک‌ها و محوره‌های پیاده، پاساژ و بازارچه‌ها)</p>
	<p>– مصون ماندن از تخریب ناشی از زلزله و عوامل محیطی و مراقبت و نگه داری مداوم پس از هر گونه تخریب احتمالی</p> <p>– ایجاد حریم قلمرو سکونت و جدایی پیاده و سواره به منظور تامین ایمنی عابر پیاده در محله</p>	<p>ایمنی (پایداری در برابر زلزله و تخریب، تعریف محدوده و حریم مسکونی)</p>
	<p>– نظارت مستمر شهروندان بر انجام خدمات شهری باعث افزایش حس تعلق به مکان زندگی و بهبود الگوهای رفتار شهروندی خواهد شد.</p>	<p>مشارکت مردمی در مدیریت (خوداتکایی مدیریتی)</p>
	<p>– مدیریت و نگه داری مناسب از دارایی های یک مکان که موجب ارتقا و بهبود تصویر مثبت از محیط و کاهش وقوع جرم می شود.</p>	<p>بهبود کیفیت محیطی (مراقبت و نگه داری از محیط کالبدی به طور ذهنی)</p>

بحث و نتیجه گیری

آنچه در پژوهش حاضر مورد بررسی قرار گرفت، بررسی عوامل وقوع جرم در محله های مسکونی با توجه به میزان وقوع جرم، با استناد به رویکرد های نظری، و دیدگاه های برخی نظریه پردازان و برخی تجربیات حضور در محله های مورد بررسی بوده است. در این تحقیق که به شکل کیفی انجام پذیرفته است، سعی بر آن بوده تا حد امکان مفروضات محقق در درک آنچه واقیت محله ی مورد مطالعه ی هرنندی و شهرک اکباتان است، انحراف ایجاد نکند. از این رو آنچه از تحقیق استخراج شد، تصویری واقعی از وضعیت این محل ها می باشد. در این مقاله نشان دادیم که میزان جرم و جنایت، با رسیدگی به بافت محله و مشارکت و همبستگی مردمی در آن محله به یکدیگر بسیار وابسته اند. نتایج تحقیق نشان داد که، بافت فرسوده ی یک محله و وجود خرابه های فراوان، مهاجرت افراد بومی از یک مکان و جایگزینی افراد با قومیت های مختلف و قشر فقیر جامعه و عدم کنترل جمعیت در آن، میزان جرم در آن محله را افزایش داده و عدم نظارت توسط افراد محلی به دلیل ترس از حضور خانواده ها و افراد را به دنبال خواهد داشت، در مقابل، وجود افراد بومی و اصیل خود آن محله در یک مکان، و نظارت خود آنان بر اجزای آن، و همچنین نوسازی و به سازی بافت محله، به شکل گیری حس تعلق و هویت محله ای افراد کمک کرده و این نابسامانی اجتماعی را تا حد زیادی کاهش خواهد داد. حال با توجه به این مطالب می توان راهکار های زیر را جهت کاهش وقوع جرم و چنین آسیب های اجتماعی ارائه داد:

۱- ضرورت بازسازی و تجدید ساختمان ها

با فرسایش ساختمان، بازسازی آن امری ضروری است.

۲- مشارکت ساکنین در مدیریت و برنامه ریزی شهری

راهکار های مختلفی ارائه می شود که مدیران و برنامه ریزان شهری از آنها برای جلب مشارکت بیشتر شهروندان استفاده کنند. این امر ایجاد حس هویت و تعلق خاطر و علاقه مندی از محیط پیرامون ساکنان را افزایش داده و سبب کاهش وقوع جرم می گردد.

راهکار پیشگیری از جرم از طریق طراحی محیطی می تواند در انعطاف پذیری، تطبیق پذیری و طراحی فضاهای با عملکرد تلفیقی راه حلی برای ایجاد تنوع بیش تر و پاسخگوی این نیاز انسانی (امنیت و ایمنی) باشد. البته این رویکرد مدعی این نیست که پادزهر تمام جرایم است و می تواند به طور کلی احساس نا امنی را ریشه کن کند. بلکه این رویکرد در غالب بخشی از سیاست جامع و درکنار اجرای سایر راهبردهای پیشگیری از جرم، می تواند از بخشی مطلوبی برخوردار باشد.

منابع

ارشد، لیلی و درویشی فرد، علی اصغر، ۱۳۹۳، بی‌سازمانی اجتماعی و امکان شکل‌گیری آسیب‌های اجتماعی (مطالعه موردی: محله هرنندی)، فصلنامه پژوهشنامه مددکاری اجتماعی، دوره ۱، شماره ۱، صفحات ۱۰۳-۱۰۱.

امیریان فارسانی، امین، ۱۳۹۸، جایگاه نظریات جرم‌شناسی مبتنی بر محیط در ایران، فصلنامه الکترونیکی پژوهش‌های حقوقی قانون‌یار، شماره ۶

پروین، ستار، کلانتری، عبدالحسین: صفری، محمدرحیم و مرادی، علیرضا، ۱۳۹۲، مهاجرت درون شهری و امکان شکل‌گیری آسیب‌های اجتماعی (مطالعه موردی محله دروازه غار)، فصلنامه مطالعات امنیت اجتماعی، معاونت اجتماعی، شماره ۳۵.

جیسون، سوزان، ویلسون، پل آر، ۱۳۹۰، طراحی محیطی جرم‌ستیز، ترجمه محسن کلانتری و ابوذر سلامی بیرامی، زنجان، انتشارات آذر کلک.

خراسانی، محمدامین، ۱۳۹۶، سنجش رابطه محیط با ترس از جرم در مجموعه‌های مسکن مهر، پژوهش‌های جغرافیای برنامه‌ریزی شهری، شماره ۴.

رحمت، محمدرضا، ۱۳۸۵، نقش طراحی محیط در پیشگیری از جرم، فصلنامه علمی پژوهشی گواه، شماره ۸.

رحیمی، نادر، ۱۳۸۵، بررسی توزیع فضایی جرم در شهر کرج، پایان‌نامه کارشناسی ارشد، دانشگاه اصفهان.

رضایی راد، محمد، ۱۳۹۰، موجود فرا پاشیده: کشکول ایده‌های نیمه‌خالی درباره تهران، مجله حرفه و هنرمند، دوره تجربه تهران.

شکویی، حسین، ۱۳۶۹، جغرافیای اجتماعی شهرها (اکولوژی اجتماعی شهر)، تهران، انتشارات جهاد دانشگاهی.

کلارک، رونالد و جعفریان، محمدحسن، ۱۳۸۷، نظریه پیشگیری از جرم از طریق طراحی محیطی، فصلنامه مطالعات مدیریت انتظامی، دوره ۳، شماره ۳، صفحات ۳۵۶-۳۴۴.

کلانتری، محسن، ۱۳۸۰، بررسی جغرافیای جرم و جنایت در مناطق شهر تهران، پایان‌نامه دکتری، دانشکده جغرافیا، دانشگاه تهران.

مهندسان مشاور پاوند، ۱۳۸۵، طرح تفصیلی منطقه ۱۲ شهر تهران، تجدید ساختار مرکز تاریخی، معاونت معماری و شهرسازی شهرداری تهران.

Le Corbusier, 1931, Towards a new architecture.



Maureen Hart, Community Criteria to Guide Sustainable Development.

Talin Der-Grigorian, June 1998, Construction of history, Mohammad reza shah

Revivalism, Nationalism, and Monumental Architecture of Tehran 1951-1979,

Massachusetts Institute of Technology.

William IR.Curtis, Le Corbusier: 1986 Ideas and forms.

Wouter Vanstiphout Crimson, The Saddest City in the World, tehran and the legacy of an american dream of modern town planning.